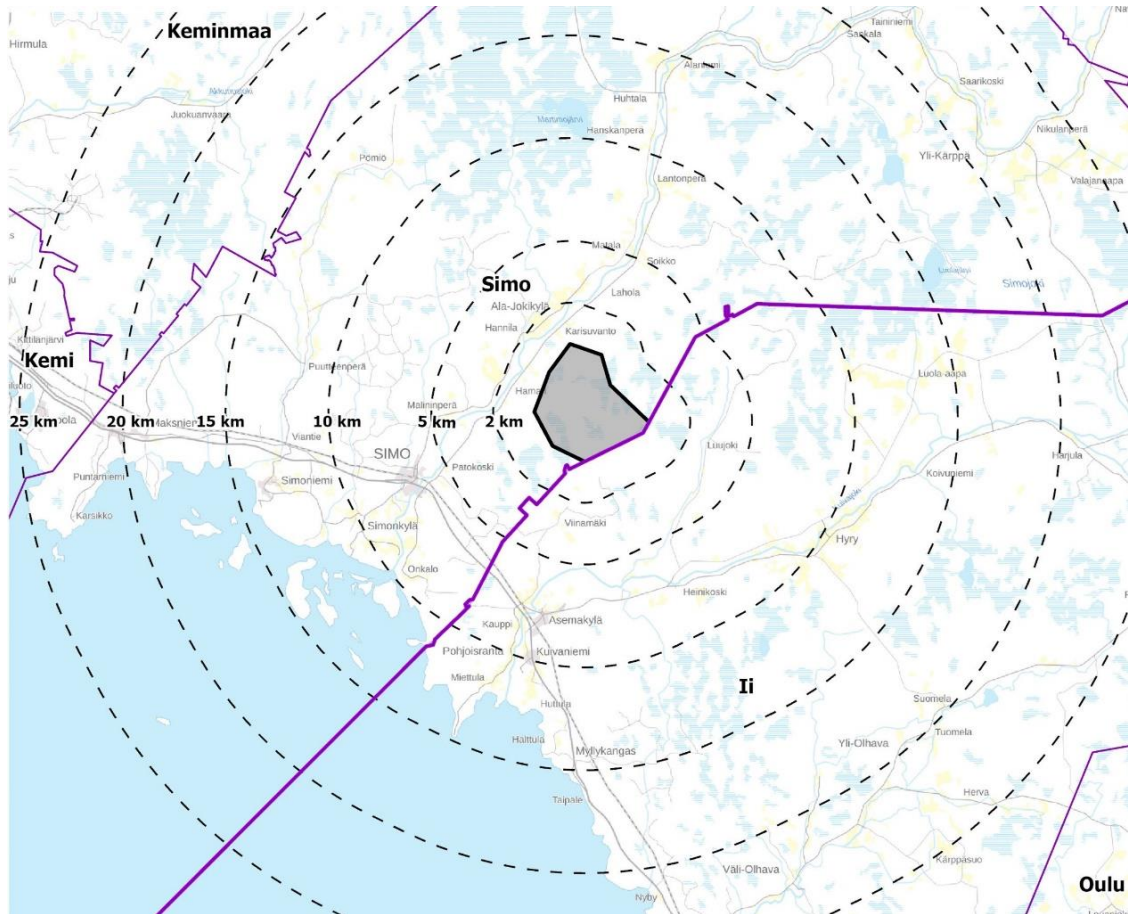




Simon kunta

5.3.2024

LAKKASUON TUULIVOIMA- PUISTON OSAYLEISKAAVA OSALLISTUMIS- JA ARVIOINTI- SUUNNITELMA



LAKKASUON TUULIVOIMAPUISTON OSAYLEISKAAVA OSALLISTUMIS- JA ARVIOINTISUUNNITELMA

Konsultin projektinumero **1510077066**
Päivämäärä **5.3.2024**
Laatijat **Karri Hakala ja Merja Isteri, Ramboll Finland Oy**
Kuvaus **Lakkasuo tuulivoimapuiston osayleiskaavan osallistumis-
ja arviointisuunnitelma**

Ramboll
Kiviharjunlenkki 1 A
90220 OULU

P +358 20 755 611
<https://fi.ramboll.com>

SISÄLTÖ

1.	Osayleiskaavan tarkoitus ja tavoitteet	2
2.	Mikä on osallistumis- ja arviointisuunnitelma	3
3.	Suunnittelualue	4
3.1	Sijainti	4
3.2	Yhdyskuntarakenne ja asutus	4
3.3	Porotalous	5
3.4	Luonnonympäristö	6
3.5	Pohjavesialueet	6
3.6	Maisema ja kulttuuriympäristö	9
4.	Suunnittelun lähtökohdat ja kaavatilanne	13
4.1	Valtakunnalliset alueidenkäyttötavoitteet	13
4.2	Yleiskaavan sisältövaatimukset	13
4.3	Tuulivoimarakentamista koskevan yleiskaavan erityiset sisältövaatimukset	13
4.4	Maakuntakaava	14
4.4.1	Länsi-Lapin maakuntakaava	14
4.4.2	Pohjois-Pohjanmaan maakuntakaava	17
4.5	Yleiskaavat	19
4.6	Asema- ja ranta-asemakaavat	19
4.7	Lähialueen muut tuulivoimahankkeet	20
4.8	Lapin tuulivoimaselvitys 2022 ja Lapin aurinko- ja tuulivoimaselvitys 2023-2024	20
4.9	Ympäristövaikutusten arviointimenettely (YVA)	22
4.10	YVA-menettelyn yhteydessä laadittavat erillisselvitykset	22
4.11	Arvioitavat vaikutukset	23
4.12	Laadittavat muut selvitykset	23
5.	Osallistuminen ja tiedottaminen	23
5.1	Osalliset	23
5.3	Viranomaisyhteistyö	25
5.4	Osallistuminen kaavoitukseen	25
5.5	Tiedotus	25
6.	Hankkeen eteneminen ja tavoiteaikataulu	25
7.	Yhteystiedot	26

1. OSAYLEISKAAVAN TARKOITUS JA TAVOITTEET

Enersense Wind Oy ja Valorem Energies Finland Oy suunnittelevat Simon kunnan Lakkasuon alueelle tuulivoimapuiston rakentamista seuraavilla lähtöarvoilla:

- enintään 15 tuulivoimalaa
- voimaloiden kokonaiskorkeus enintään 300 metriä
- voimaloiden napakorkeus 200 metriä
- voimaloiden roottorin halkaisija 200 metriä
- voimaloiden yksikköteho arviolta 10 MW.

Voimaloiden määrä ja sijainti tarkentuvat kaavaprosessin ja vaikutusten arviointien edetessä. Lakkasuon tuulivoimahankkeen tavoitteena on lisätä osaltaan tuulivoimatuotantoa Suomessa ja siten tukea kansallisia sekä alueellisia energia- ja ilmastotavoitteita.

Lakkasuon tuulivoimapuisto on alustavasti ajateltu liitettävän valtakunnalliseen sähköverkkoon Fingridin Simojoen sähköasemalla, joka sijaitsee noin 5 kilometriä suunnittelualueen rajalta luoteeseen. Tuulivoimapuiston suunnittelualueelle rakennetaan yksi tai kaksi sähköasemaa, joista rakennetaan ilmajohto- tai maakaapeliyhteys Simojoen sähköasemalle. Vaihtoehtoisia sähkönsiirto- reittejä Simojoen sähköasemalle tutkitaan hankkeen ympäristövaikutusten arviointiselvityksessä (YVA). Tuulivoima-alueen sisäinen sähkönsiirto toteutetaan maakaapelein. Tarkemmat sähkönsiirron ratkaisut selviävät suunnittelun edetessä.

Lakkasuon tuulivoimahankkeen toteuttaminen edellyttää tuulivoimaloiden rakentamisen mahdollistavan osayleiskaavan laatimista. Simon kunnanhallitus on päättänyt kokouksessaan 27.6.2022 § 483 hyväksyä tuulivoimatoimijan kaavoitusaloitteen sekä kunnan ja toimijan välisen kaavoitus- sopimuksen. Kaavan vireilletuloilmoitus julkaistaan samaan aikaan OAS:n nähtäville asettamisen kanssa.

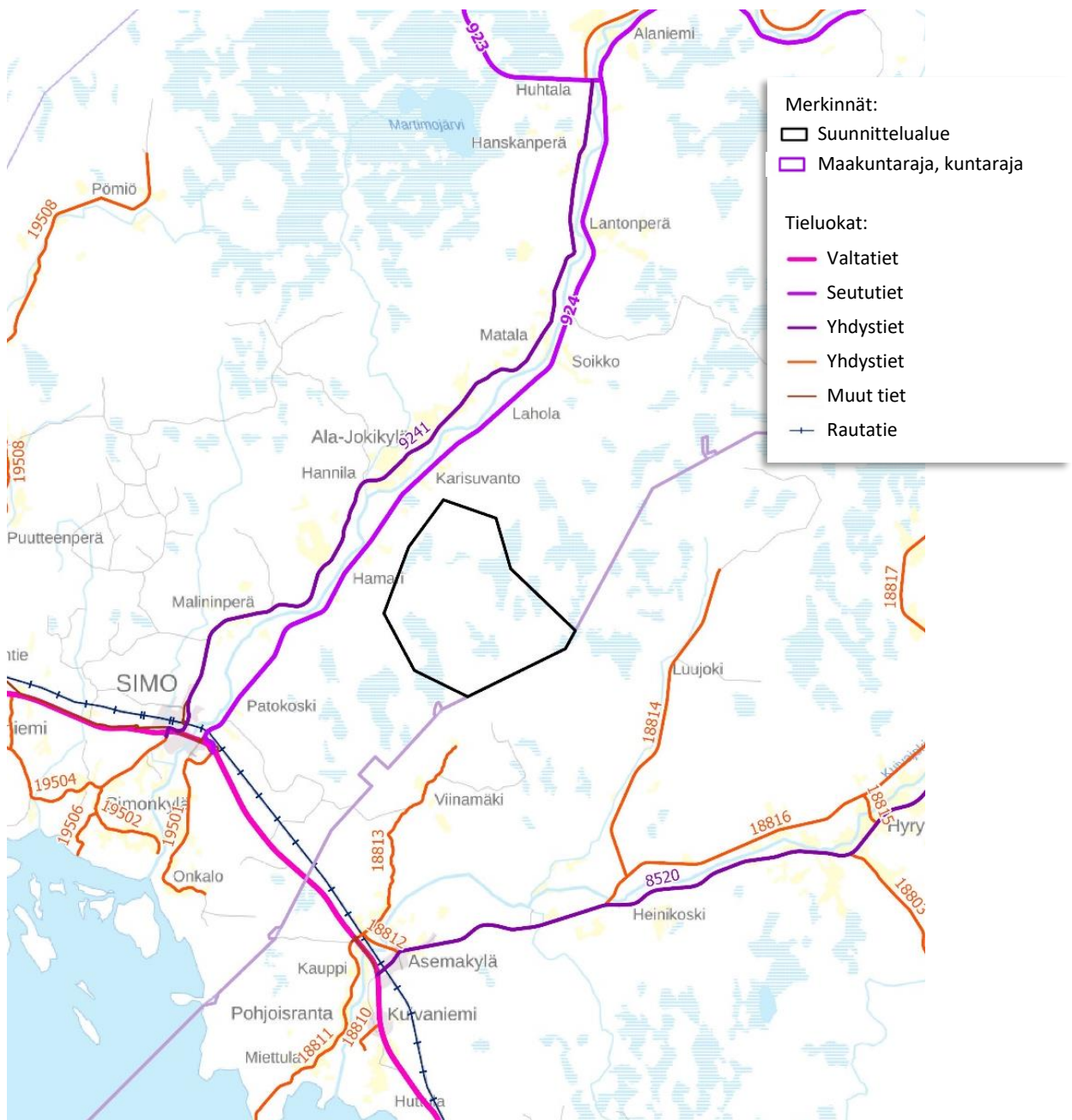
Yleiskaavan käyttöä tuulivoimarakentamisessa koskeva MRL:n muutos (134/2011) on tullut voimaan 1.4.2011. Muutoksen myötä ns. tuulivoimakaavalla voidaan suunnitella tuulivoimarakentamista siten, että rakennusluvut voidaan myöntää suoraan yleiskaavan nojalla. Tämä osayleiskaava laaditaan MRL:n 77 a §:n mukaisena kaavana siten, että rakennusluvut voidaan myöntää suoraan osayleiskaavan perusteella.

Lakkasuon tuulivoimapuiston osayleiskaavatyön aikana toteutetaan erillisenä hankkeena ympäristövaikutusten arviointi- eli YVA-menettely. YVA-menettelyn ja osayleiskaavoituksen aikataulut pyritään sovittamaan yhteen niin, että niiden yleisötilaisuudet pidetään yhteisinä. YVA-menettelyn yhteydessä tutkitaan hankkeen ja sen vaihtoehtojen ympäristövaikutuksia. YVA-menettelyssä laadittavia selvityksiä ja arvioinnin tuloksia hyödynnetään myös osayleiskaavoituksessa, jossa ratkaistaan hankkeen toteuttaminen. Osayleiskaavassa määritellään muun muassa voimaloiden rakennuspaikat, enimmäismäärät ja -korkeudet. Kaavoituksen yhteydessä voidaan tarvittaessa laatia myös täydentäviä selvityksiä ja vaikutusten arviointeja. Kaavassa voidaan antaa myös määräyksiä haitallisten vaikutusten lieventämiseksi.

2. MIKÄ ON OSALLISTUMIS- JA ARVIOINTISUUNNITELMA

Maankäyttö- ja rakennuslaki (MRL) määrää pykälässä 63 §, että kaavoitustyöhön tulee sisällyttää kaavan laajuuteen ja sisältöön nähden tarpeellinen suunnitelma kaavoituksen osallistumis- ja vuorovaikutusmenettelystä sekä kaavan vaikutusten arvioinnista. Osallistumis- ja arviointisuunnitelma (OAS) asetetaan nähtäville kaavatyön aloitusvaiheessa ja kaavan osalliset voivat lausua siitä mielipiteensä.

Osallistumis- ja arviointisuunnitelmassa selostetaan se, mitä on suunnitteilla, ketkä ovat kaavatyön osalliset, milloin ja miten alueen suunnitteluun voi vaikuttaa, millainen on kaavoituksen aika-taulu, mitkä ovat suunnittelutyön lähtökohdat ja tavoitteet sekä millaiset selvitykset ja vaikutusten arvioinnit kaavatyön aikana toteutetaan. Osallistumis- ja arviointisuunnitelmaa tarkennetaan tarvittaessa kaavoitustyön edetessä.



Kuva 1. Tieverkosto suunnittelualueen ympärillä. Kuvassa on esitetty myös teiden numerotunnukset.

3. SUUNNITTELUALUE

3.1 Sijainti

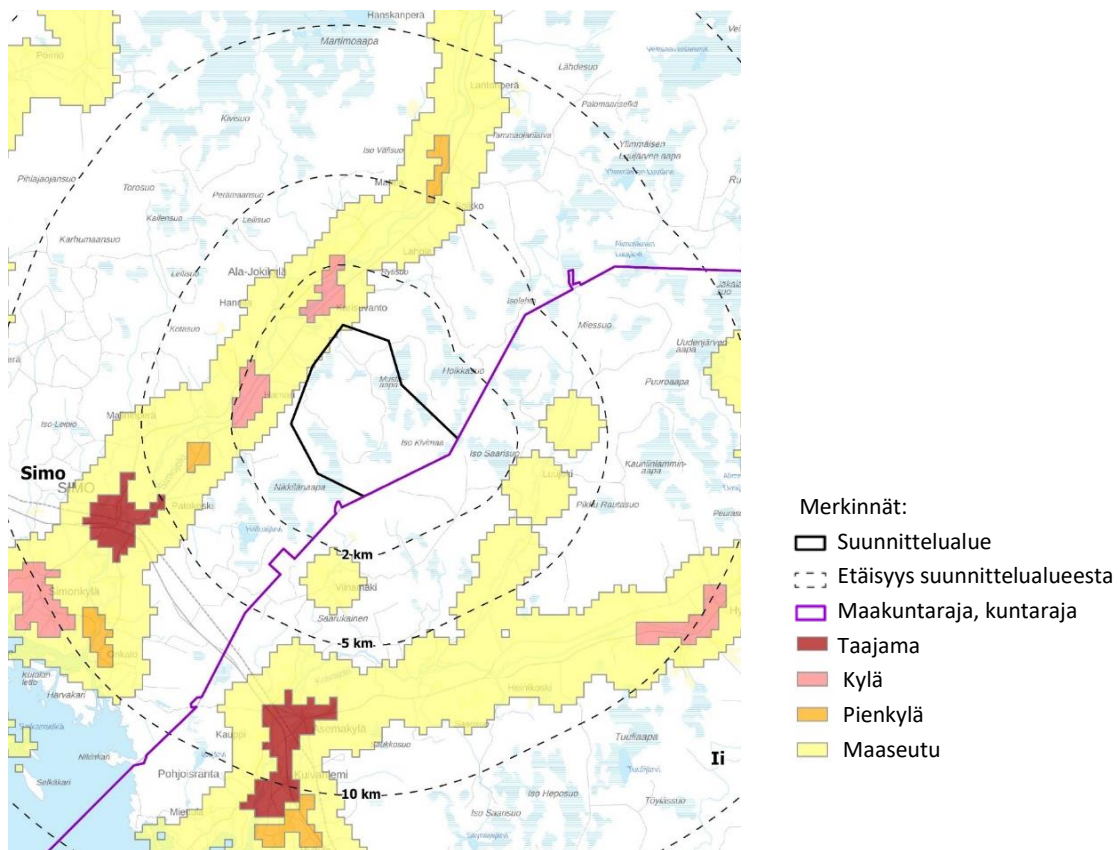
Suunnittelualue sijaitsee Simon kunnassa, noin 6,5 km Simon keskustasta koilliseen. Suunnittelualue rajautuu eteläreunaltaan Iin kuntarajaan ja samalla Pohjois-Pohjanmaan maakuntarajaan. Suunnittelualueen Pohjoispuolella Simojoen varressa noin 1 – 1,5 km etäisyydellä suunnittelualueesta kulkee Ranuantie (seututie 924). Suunnittelualue rajoittuu lounaassa Fingridn 110 KV kantaverkkoon, jonka rinnalle on rakenteilla uusi 400 kV linja, Aurora Line.

Suunnittelualue on pääosin yksityisessä maanomistuksessa. Hanketoimija on tehnyt tuulivoimasijoittelun kannalta keskeisten maanomistajien kanssa maanvuokraussopimukset. Suunnittelualue on pinta-alaltaan noin 18,63 km².

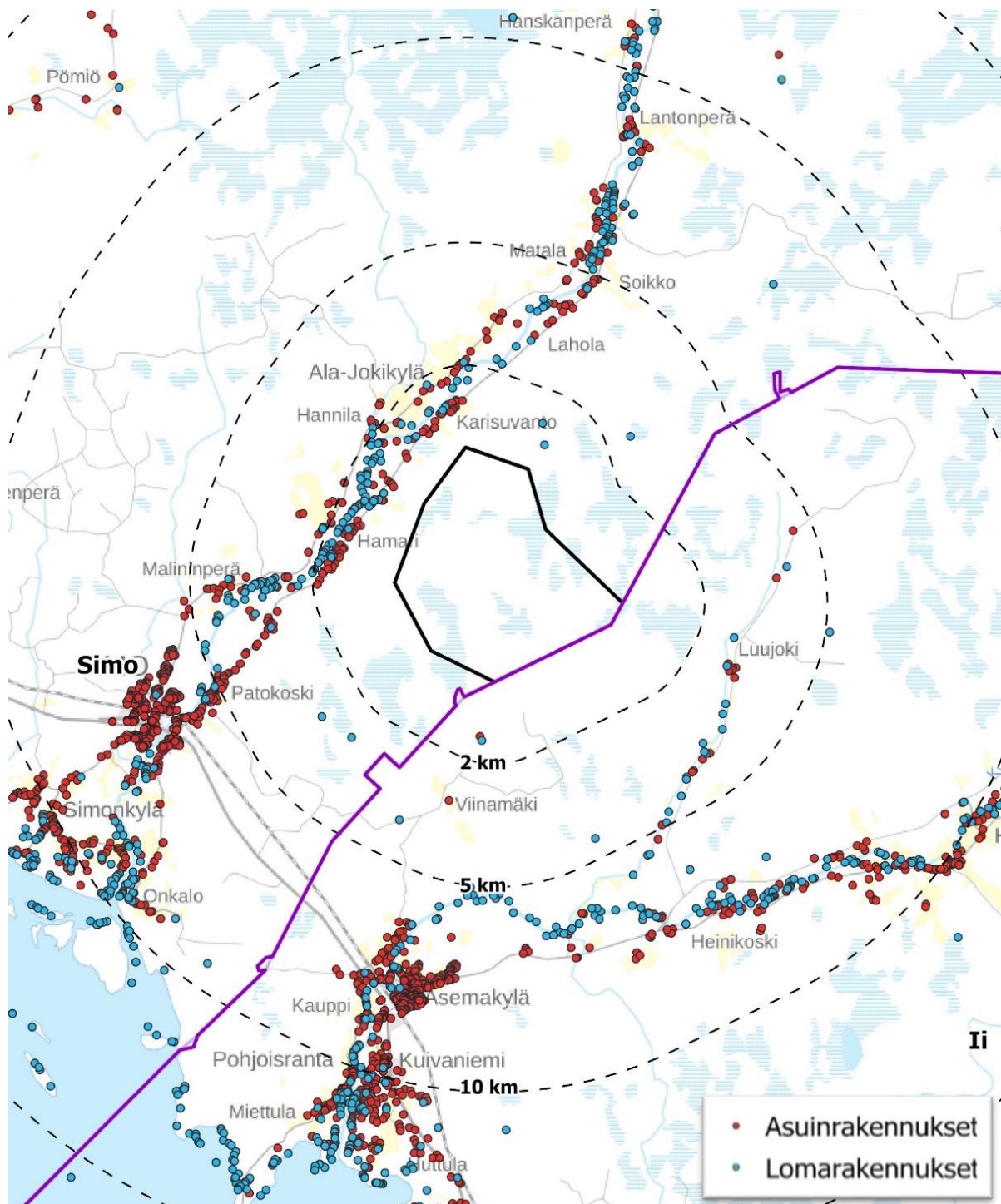
3.2 Yhdyskuntarakenne ja asutus

Suunnittelualue sijaitsee yhdyskuntarakenteen aluejaottelun ulkopuolella. Lähimmät kylät ovat Karisuvanto ja Hamari, jotka sijaitsevat noin 2 kilometrin etäisyydellä suunnittelualueen rajasta. Lähin taajama-alue on Simon taajama, joka sijaitsee noin 6,5 kilometrin päässä suunnittelualueesta. Suunnittelualueen lähiympäristön asutus on haja-asutusta; Simojokivarsi on laajasti maaseutuasutusta. Myös suunnittelualueen eteläpuolella Iin kunnan puolella on Kuivajoki- ja Luujokivarressa maaseutuasutusta.

Suunnittelualueella ei ole pysyvää asutusta eikä loma-asuntoja. Kahden kilometrin vyöhykkeen sisään suunnittelualueen rajauksesta sijoittuu paljon Simojokivarren asutusta. Myös kaava-alueen etelä- ja koillispuolella sijaitsee yhteensä neljä pihapiiriä 2 kilometrin vyöhykkeellä suunnittelualueen reunasta. Tuulivoimaloiden tarkemmassa sijoittelussa pyritään vähintään 2 km etäisyyteen asuin- ja vapaa-ajan rakennuksista.



Kuva 2. Yhdyskuntarakenteen aluejako 2021.



Kuva 3. Suunnittelualueen lähiympäristön asuinrakennukset ja lomarakennukset (lähde: MML 2023).

3.3 Porotalous

Simon kunta kuuluu poronhoitoalueeseen ja suunnittelualue sijaitsee Isosydänmaan paliskunnan alueella. Paliskunta sijaitsee Simon, Ranuan ja Tervolan kuntien alueella. Lakkasuon suunnittelualue rajautuu etelässä Oijärven paliskuntaan. Isosydänmaan paliskunnassa on yhteensä 68 poron omistajaa ja suurin sallittu eloporomäärä on 2 000 poroa.

3.4 Luonnonympäristö

Suunnittelualue on pääosin metsätalouskäytössä ja alueen metsät ovat pääosin eri-ikäisiä talousmetsiä. Alue on soinen ja voimakkaasti ojitettu, mutta alueelta löytyy myös pieniä ojittamattomia suoalueita. Suunnittelualueella ei ole vesistöjä. Suunnittelualueelle sijoittuu kaksi luonnonsuojelukohtetta, Iso-Saarisuo-Hoikkasuo-Musta-aapa Natura 2000-alue (FI1301604, SAC/SPA) sekä Nikkilänaapa Natura 2000-alue (FI1301605, SAC).

Nikkilänaavan alue on FINIBA-aluetta ja osittain suojeltu yksityisenä luonnonsuojelualueena (YSA128132). Iso-Saarisuo – Hoikkasuo – Musta-aapa on suojeltu valtionmaiden suojelualueena (SSA120119), ja lisäksi alue kuuluu soidensuojeluohjelmaan (SSO120480). Iso-Saarisuo – Hoikkasuo – Musta-aapa on myös FINIBA-aluetta.

Muut suunnittelualueen ympäristössä sijaitsevat Natura 2000 alueet:

suojelualueen nimi	tunnus	min. etäisyys suun. alueen rajasta
Simojoen Natura-alue	FI1301613, SAC	1,3 km
Martimoaapa – Lumiaapa – Penikat Natura-alue	FI1301602, SAC/SPA	6,5 km
Rimpijärvi – Uusijärvi Natura-alue	FI1101405, SAC/SPA	7 km
Veittiaapa Natura-alue	FI1301603, SAC/SPA	7 km
Tuuliaapa – Iso Heposuo Natura-alue	FI1101402, SAC/SPA	10 km
Perämeren saaret Natura-alue	FI1300302, SAC/SPA	11 km

Lakkasuon suunnittelualueella ei sijaitse kansainvälisesti tärkeäksi luokiteltuja lintualueita (IBA). Lähimmät IBA-alueet sijaitsevat suunnittelualueelta 6,3 kilometriä pohjoiseen (Martimoaapa–Lumiaapa–Penikat) ja suunnittelualueelta 6,8 kilometriä koilliseen (Veittiaapa-Ristiaapa). Suunnittelualueella sijaitsee Simon-Kuivaniemen suokeskittymä FINIBA-alue. Suunnittelualue sivuaa lintujen keskeisiä muuttoreittejä.

Suunnittelualueella ei sijaitse isojen päiväpetolintujen kuten maakotkan, merikotkan tai sääksen tunnettuja pesäpaikkoja (Lajitietokeskus 21.4.2023, tietopyyntö kattaa 10 vuotta). Lähimmät tunnetut pesäpaikat sijaitsevat noin 6-8 km etäisyydellä suunnittelualueesta.

Luontodirektiivin liitteen IV lajit

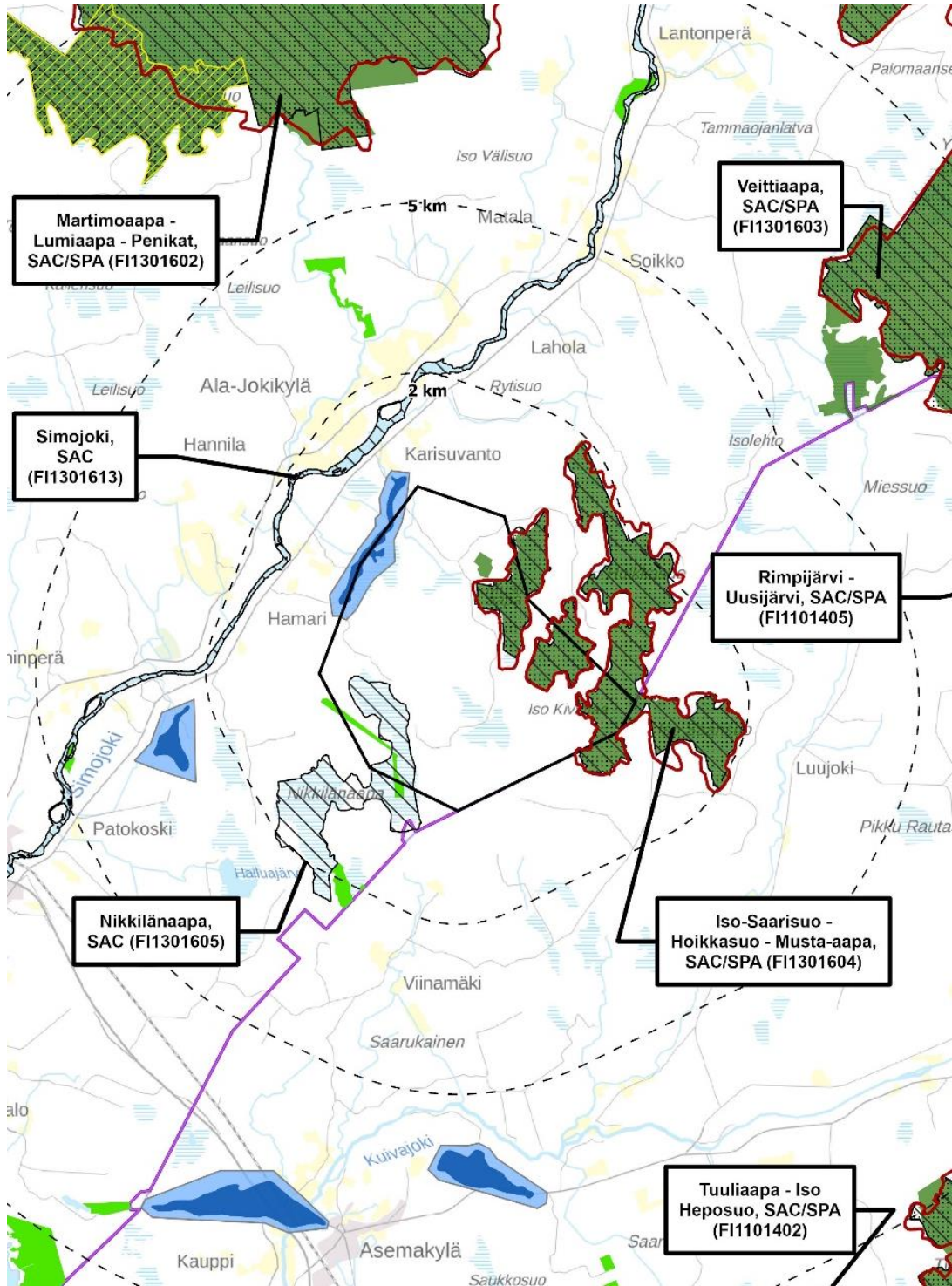
- Suunnittelualue ei sijoitu liito-oravan levinneisyysalueelle, eikä alueella ole tehty havaintoja liito-oravista.
- Suunnittelualueella on viitasammakolle soveltuvia elinympäristöjä, kuten lampia ja soita. Viitasammakoista on havaintoja suunnittelualueelta.
- Suunnittelualueelta ei ole havaintoja lepakoista tai saukoista. Alueen läheisyydestä Simojoen länsipuolelta on havaintoja molemmista.
- Suunnittelualueelta ja sen läheisyydessä on tehty havaintoja ilveksestä (Luke Luonnonvarapalvelu 2023).
- Suunnittelualueella ei sijaitse susireviiriä.

3.5 Pohjavesialueet

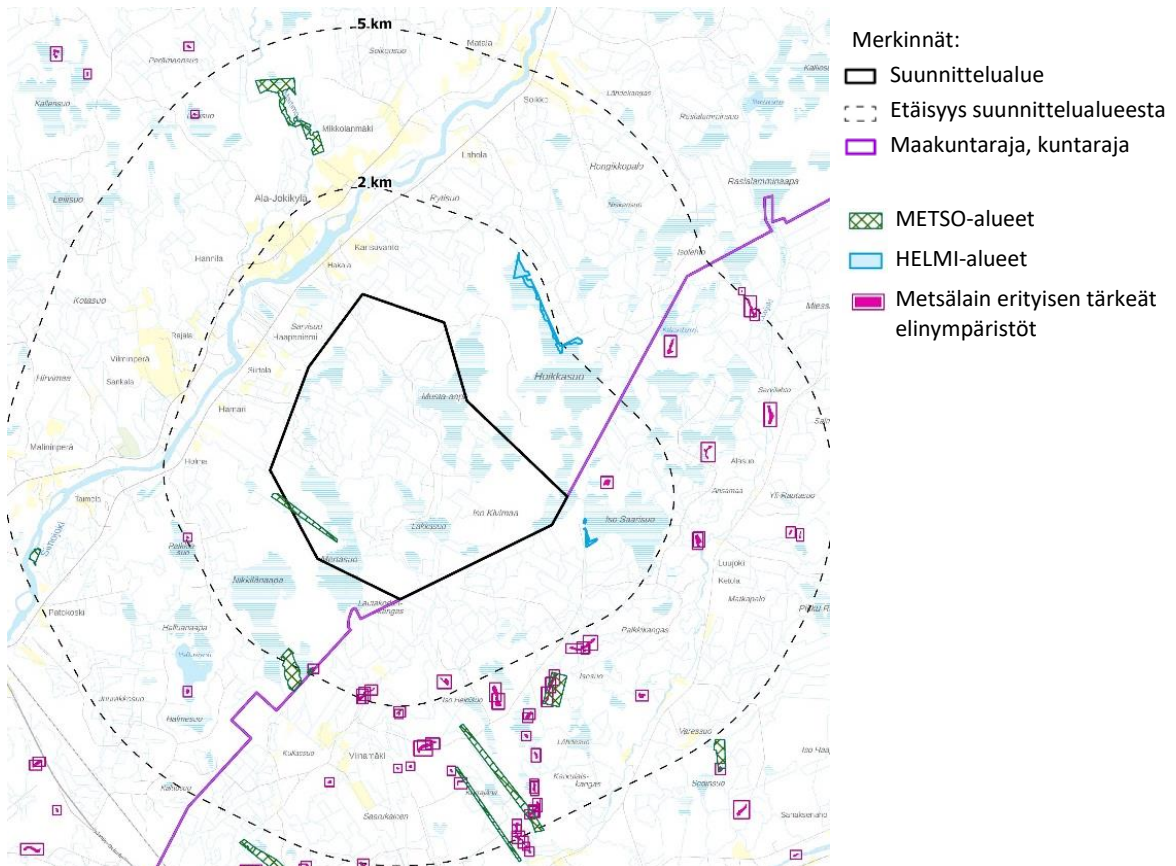
Suunnittelualueen luoteisrajalle sijoittuu osa Haapaniemen pohjavesialuetta (1275107), joka on muu vedenhankintakäyttöön soveltuva pohjavesialue. Tuulivoimaloita ei tulla sijoittamaan pohjavesialueen välittömään läheisyyteen.

Lähin vedenhankintaa varten tärkeä pohjavesialue on Tikkasenkangas (1275101), joka sijoittuu runsaan 2 kilometrin etäisyydelle suunnittelualueen rajasta länteen.

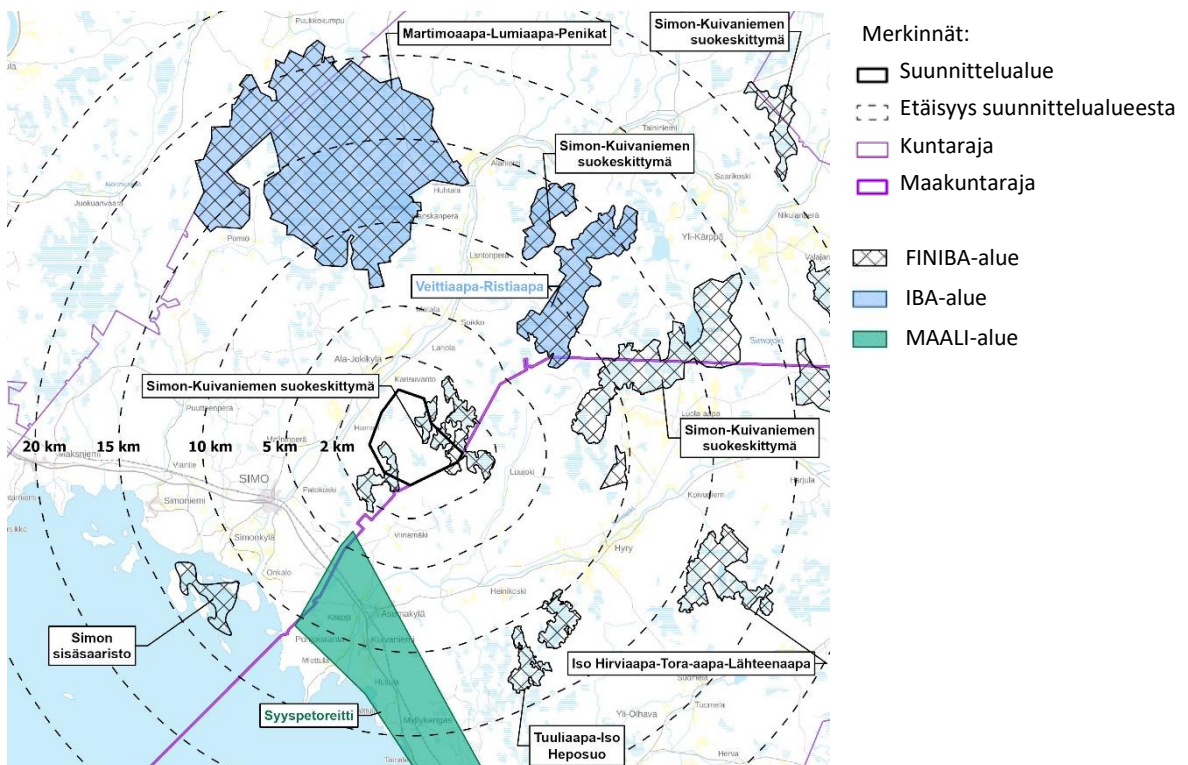
- | | | |
|--|---|---|
| <ul style="list-style-type: none"> □ Suunnittelualue ⋯ Etäisyys suunnittelualueesta ▭ Maakuntaraja, kuntaraja | <p>Luonnonsuojeluohjelma-alueet</p> <ul style="list-style-type: none"> ▭ Vanhojen metsien suojeluohjelma-alue ▭ Soiden suojeluohjelma-alue | <p>Luonnonsuojelualueet</p> <ul style="list-style-type: none"> ▭ Valtion luonnonsuojelualue ▭ Yksityinen luonnonsuojelualue <p>Pohjavesialueet</p> <ul style="list-style-type: none"> ▭ Pohjavesialue ▭ Varsinainen muodostumisalue |
| <p>Natura 2000 -alueet</p> <ul style="list-style-type: none"> ▭ SAC ▭ SPA | | |



Kuva 4. Suunnittelualueen ja lähiympäristön Natura 2000 -alueet, luonnonsuojelualueet, suojeluohjelma-alueet sekä pohjavesialueet



Kuva 5. Suunnittelualueelle ja sen lähiympäristöön sijoittuvat metsälain 10 §:n kohteet ja METSO-ohjelman kohteet.



Kuva 6. Suunnittelualueen ja sen ympäristön linnustollisesti arvokkaat alueet.

3.6 Maisema ja kulttuuriympäristö

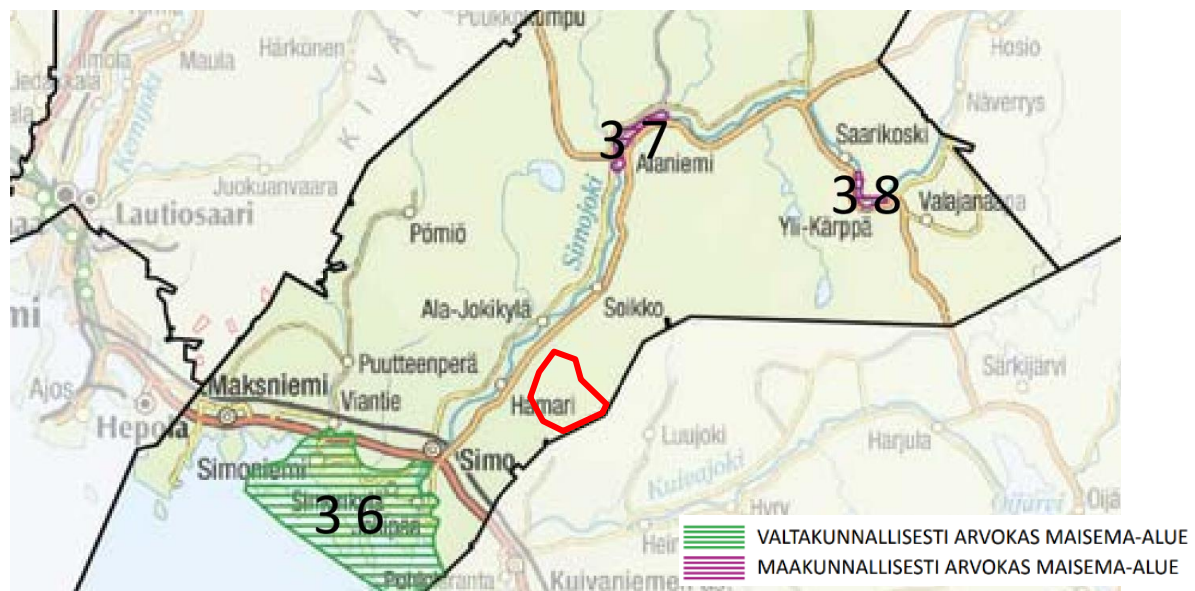
Suunnittelualueella ei sijaitse valtakunnallisesti tai maakunnallisesti arvokkaita maisema-alueita, arvokkaita rakennetun kulttuuriympäristön kohteita tai alueita eikä suojeltuja rakennuksia.

Lähin valtakunnallisesti arvokas maisema-alue (VAMA):

kohdenimi	min. etäisyys suunnittelualueesta
Simon rannikon kulttuurimaisemat	7 km lounaaseen

Lähimmät maakunnallisesti arvokkaat maisema-alueet:

kohdenimi	min. etäisyys suunnittelualueesta
Simojokivarren kulttuurimaisemat: Alaniemi ja Ylikärppä.	Etelä- ja Keski-Lapin kulttuurimaisemat ja maisemanähtävyydet (valtakunnallisesti ja maakunnallisesti arvokkaiden maisema-alueiden päivitys- ja täydennysinventointi 2011-2013): aluerajaus on selvästi suppeampi ja kaksiosainen käsittäen vain Alaniemen ja Yli-Kärppän. Aiempi Länsi-Lapin maakuntakaavan laajempi aluerajaus Simojokivarren kulttuurimaisemalle on vanha, uudempi rajaus perustuu yllä mainittuun inventointiin.
Kuivajoen suun kulttuurimaisema	8 km etelään Iin kunnan puolella
Harjulan kulttuurimaisema Kuivajokivarressa	20 km itään Iin kunnan puolella



Kuva 7. Simon kunnan alueella olevat valtakunnallisesti ja maakunnallisesti arvokkaat maisema-alueet. Lakkasuo suunnittelualue on lisätty kuvaan punaisella rajauksella.

36. Simon rannikon kulttuurimaisemat.

37. ja 38. Simojoen varren kulttuurimaisemat: Alaniemi ja Ylikärppä.

Lähde: Etelä- ja Keski-Lapin kulttuurimaisemat ja maisemanähtävyydet / Valtakunnallisesti ja maakunnallisesti arvokkaiden maisema-alueiden päivitys- ja täydennysinventointi 2011-2013.

Lähimmät valtakunnallisesti merkittävät rakennetut kulttuuriympäristökohteet (RKY):

kohdenimi	muu suojelu	min. etäisyys suunnittelualueesta
Simon rautatieasema	rautatiesopimus 1996	6,8 km lounaaseen
Simonkylän ja Simoniemen kyläasutus (2 osainen alue)		8,7 km lounaaseen
Pohjanmaan rantatie		9 km lounaaseen
Pyramidikattoiset kesänavetat		9 km kaakkoon

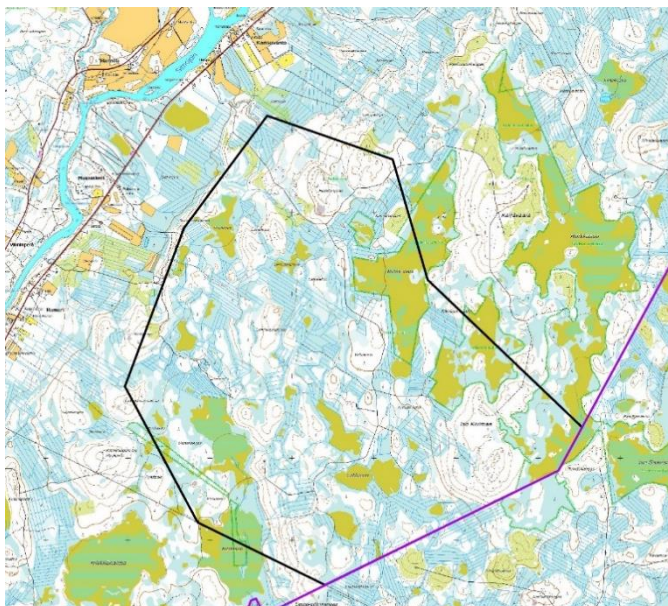
Lähimmät Museoviraston rakennusperintökohteet:

kohdenimi	suojelu	min. etäisyys suunnittelualueesta
Martimoaavan niittysauna	asetus 480/85	10 km pohjoiseen
Kuivaniemen kirkko	kirkkolaki	11 km etelään
Simon kirkko	kirkkolaki	14 km länteen

Lähimmät maakunnallisesti arvokkaat rakennetun kulttuuriympäristön kohteet:

kohdenimi	kunta	min. etäisyys suunnittelualueesta
Simojokivarren kulttuurimaisema (osa alueesta paikallisesti arvokasta)	Simo	0,8 km
Simoniemen ja Simonkylän kyläasutus	Simo	7 km
Korkiakangas, sodan aikainen varikkoalue	Ii	7 km
Haltun kesänavetta ja aitta	Ii	10 km
Koivuniemi, pihapiiri	Ii	12 km
Vakkuri, pihapiiri	Ii	15 km

Lisäksi paikallisesti arvokkaita rakennuksia sijoittuu Tornionlaakson museon informaatioportaali (TLM/MIP) perusteella runsaasti Simojokivarteen. Iin puolella lähimmät paikallisesti arvokkaat rakennetun kulttuuriympäristön kohteet sijoittuvat Asemakylän tuntumaan lähimmillään noin 7 kilometrin etäisyydelle suunnittelualueesta (lähde: Kulttuuriympäristösovellus Kioski).

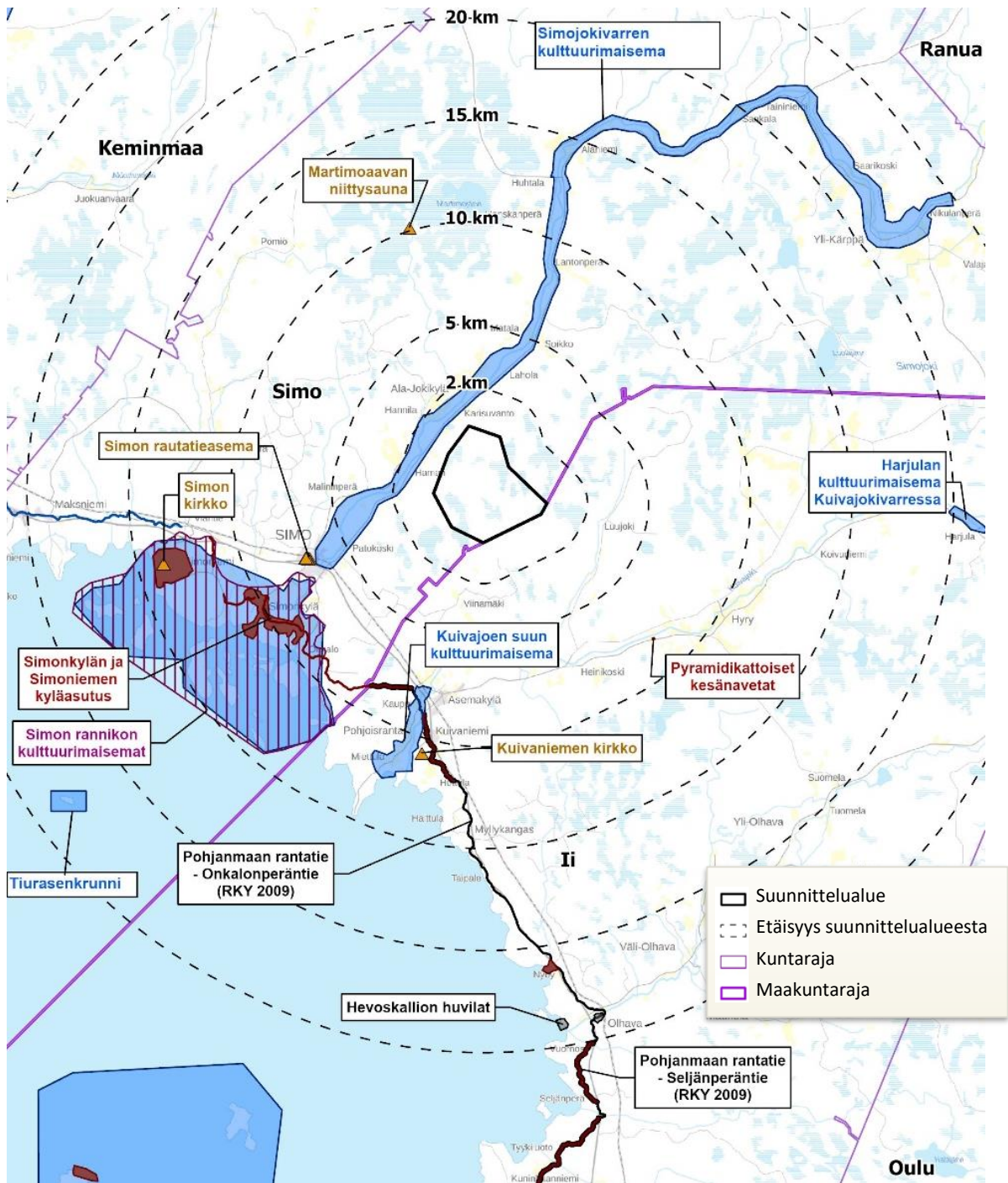


Kuva 8. Lakkasuon tuulivoimapuiston osayleiskaavan suunnittelualueen sijainti maastokartalla

Merkinnät:

□ Suunnittelualue

□ Maakuntaraja, kuntaraja



Syke (2021)

Valtakunnallisesti arvokkaat maisema-alueet

Lapin maakuntakaavat

Kulttuuriympäristön tai maiseman kannalta arvokas alue, maakunnallinen
 Muinaismuisto / historiallinen tie / kulttuuritie

Pohjois-Pohjanmaan maakuntakaavat

Maakunnallisesti arvokas maisema-alue
 Maakunnallisesti merkittävä kulttuuriympäristö
 Maakunnallisesti merkittävä kulttuuriympäristö

Museovirasto

Suojellut rakennukset

Valtakunnallisesti merkittävät rakennetut kulttuuriympäristöt (RKY 2009)

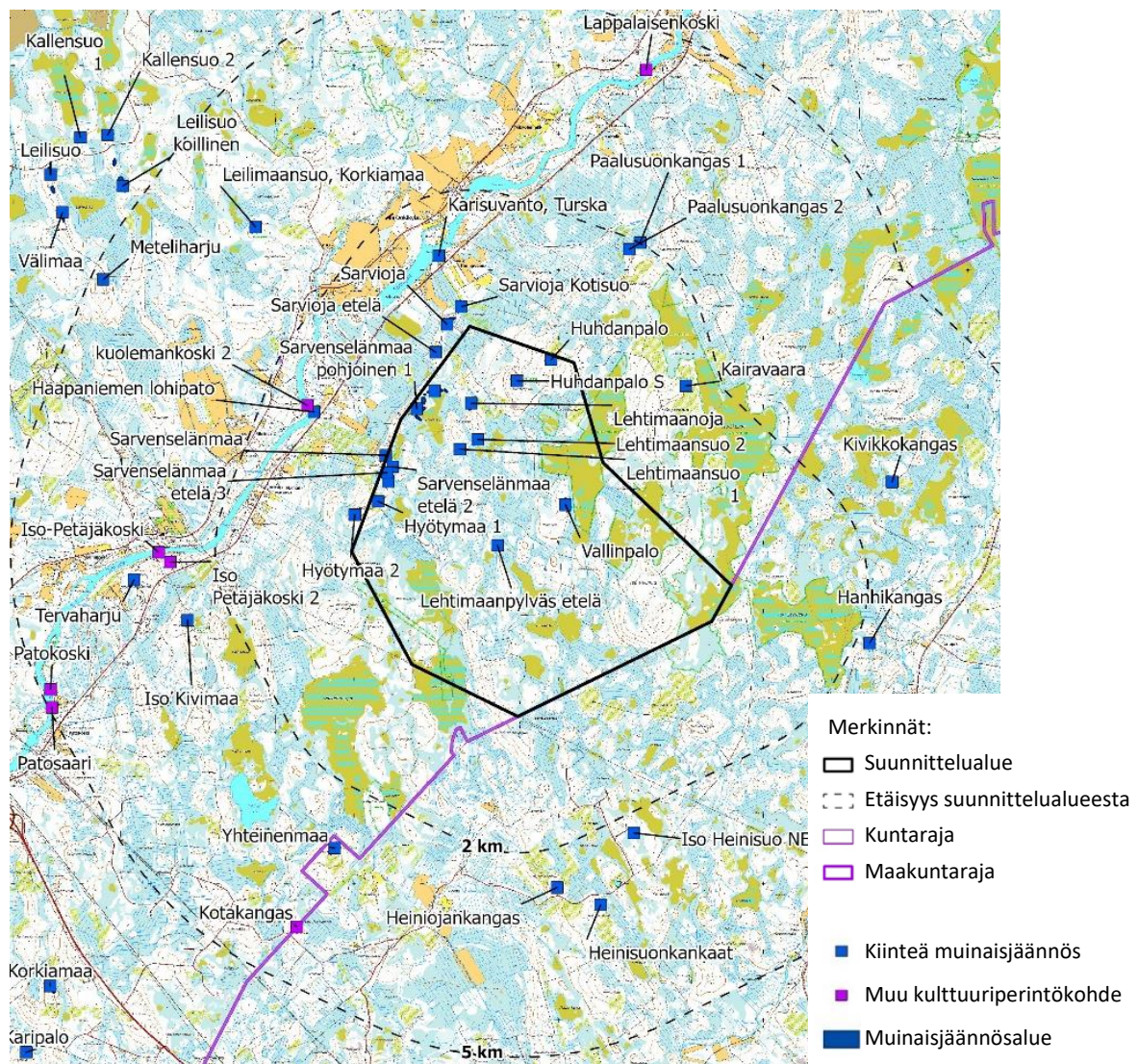
RKY 2009
 RKY 2009

Kuva 9. Valtakunnallisesti merkittävät rakennetut kulttuuriympäristöt (RKY), maakunnalliset maisema-arvot sekä maakunnallisesti merkittävät kulttuuriympäristöt.

Arkeologinen kulttuuriperintö:

Suunnittelualueella sijaitsee yhteensä 13 kiinteää muinaisjäännöstä, jotka on lueteltu alla olevassa listauksessa. Myös suunnittelualueen lähiympäristössä on useita kiinteitä muinaisjäännöksiä.

- Vallinpalo, 751010009
- Huhdanpalo S, 751010008
- Huhdanpalo, 751010059
- Hyötymaa 1, 1000029506
- Sarvenselänmaa pohjoinen 1, 1000029511
- Sarvenselänmaa pohjoinen 2, 1000029512
- Sarvenselänmaa etelä 1, 1000029508
- Sarvenselänmaa etelä 2, 1000029509
- Sarvenselänmaa etelä 3
- Lehtimaanoja, 1000029529
- Lehtimaanpylväs etelä, 1000029539
- Lehtimaansuo 1, 1000029536
- Lehtimaansuo 2, 1000029537



Kuva 10. Suunnittelualueen lähiympäristön muinaisjäännökset (Museovirasto).

4. SUUNNITTELUN LÄHTÖKOHDAT JA KAAVATILANNE

4.1 Valtakunnalliset alueidenkäyttötavoitteet

Valtakunnalliset alueidenkäyttötavoitteet ovat osa maankäyttö- ja rakennuslain (132/1999) mukaista alueidenkäytön suunnittelujärjestelmää. Valtioneuvosto päätti uusista valtakunnallisista alueidenkäyttötavoitteista 14.12.2017. Tavoitteet tulivat voimaan 1.4.2018.

Alueidenkäyttötavoitteiden tehtävänä on muun muassa auttaa saavuttamaan maankäyttö- ja rakennuslain ja alueidenkäytön suunnittelun tavoitteet, joista tärkeimmät ovat hyvä elinympäristö ja kestävä kehitys. Maankäyttö- ja rakennuslain mukaan tavoitteet on otettava huomioon ja niiden toteutumista on edistettävä maakunnan suunnittelussa, kuntien kaavoituksessa ja valtion viranomaisten toiminnassa.

Valtakunnalliset alueidenkäyttötavoitteet käsittelevät seuraavia kokonaisuuksia:

- toimivat yhdyskunnat ja kestävä liikkuminen
- tehokas liikennejärjestelmä
- terveellinen ja turvallinen elinympäristö
- elinvoimainen luonto- ja kulttuuriympäristö sekä luonnonvarat
- uusiutumiskykyinen energianhuolto.

Uusiutumiskykyisen energianhuollon tavoitteiden taustalla on Suomen ilmasto- ja energiapolitiikka, jonka vuoksi alueidenkäytössä on tarpeen varautua uusiutuvan energiantuotannon merkittävään lisäämiseen sekä tuulivoimapotentialiin laajamittaiseen hyödyntämiseen. Tavoitteiden mukaan tuulivoimalat sijoitetaan ensisijaisesti keskitetysti usean voimalan yksiköihin.

Valtakunnalliset alueidenkäyttötavoitteet ja niiden toteutuminen tullaan tässä kaavahankkeessa esittämään kaavatyön edetessä kaavaselostuksessa.

4.2 Yleiskaavan sisältövaatimukset

Yleiskaavaa laadittaessa on otettava huomioon yleiskaavan sisältövaatimukset (MRL 39 §):

- 1) yhdyskuntarakenteen toimivuus, taloudellisuus ja ekologinen kestävyys;
- 2) olemassa olevan yhdyskuntarakenteen hyväksikäyttö;
- 3) asumisen tarpeet ja palveluiden saatavuus;
- 4) mahdollisuudet liikenteen, erityisesti joukkoliikenteen ja kevyen liikenteen, sekä energia-, vesi- ja jätehuollon tarkoituksenmukaiseen järjestämiseen ympäristön, luonnonvarojen ja talouden kannalta kestävällä tavalla;
- 5) mahdollisuudet turvalliseen, terveelliseen ja eri väestöryhmien kannalta tasapainoiseen elinympäristöön;
- 6) kunnan elinkeinoelämän toimintaedellytykset;
- 7) ympäristöhaittojen vähentäminen;
- 8) rakennetun ympäristön, maiseman ja luonnonarvojen vaaliminen; sekä
- 9) virkistykseen soveltuvien alueiden riittävyys.

4.3 Tuulivoimarakentamista koskevan yleiskaavan erityiset sisältövaatimukset

Laadittaessa 77 a §:ssä tarkoitettua tuulivoimarakentamista ohjaavaa yleiskaavaa, on sen lisäksi, mitä yleiskaavasta muutoin säädetään, huolehdittava siitä, että:

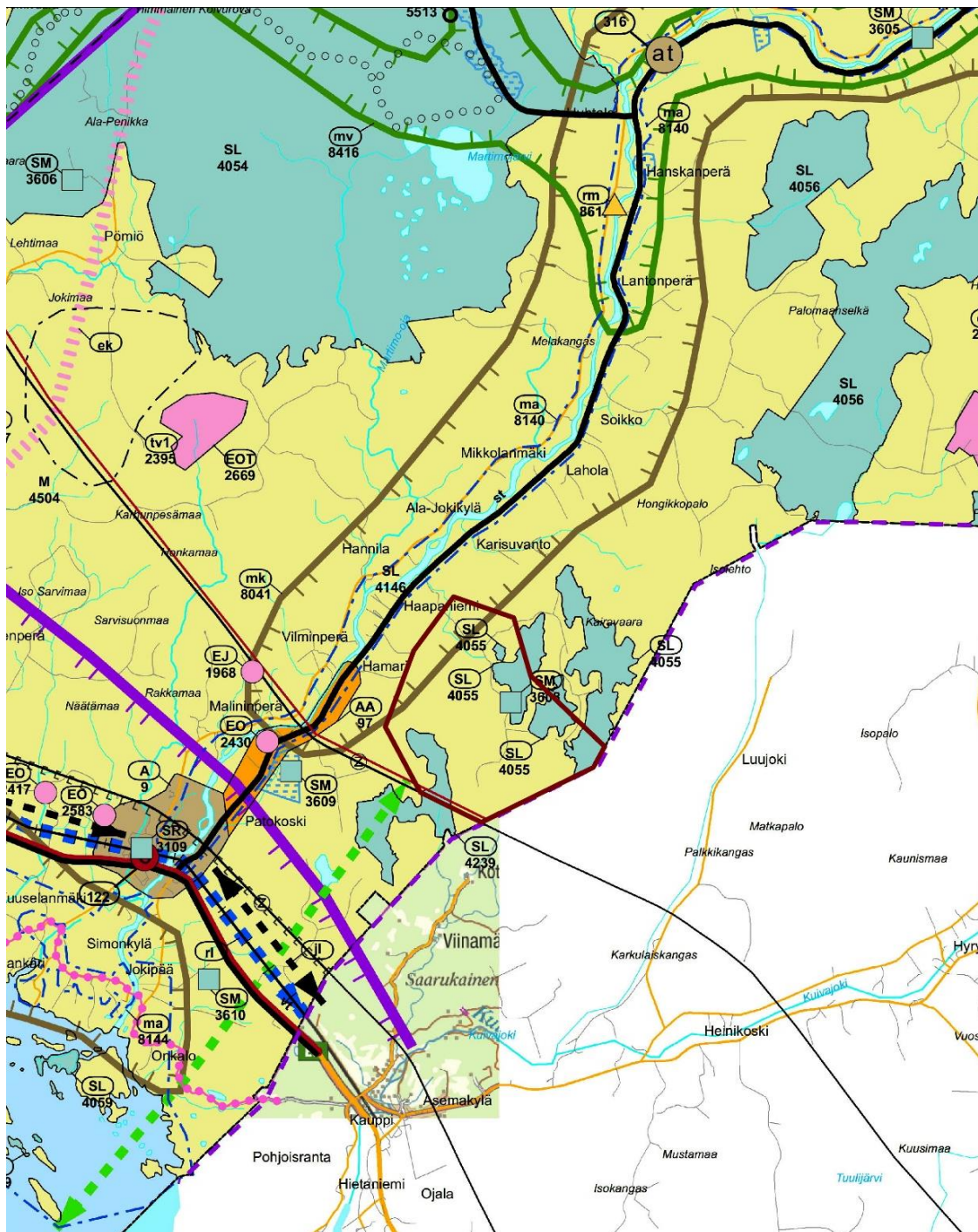
- 1) yleiskaava ohjaa riittävästi rakentamista ja muuta alueiden käyttöä kyseisellä alueella;
- 2) suunniteltu tuulivoimarakentaminen ja muu maankäyttö sopeutuu maisemaan ja ympäristöön;
- 3) tuulivoimalan tekninen huolto ja sähkönsiirto on mahdollista järjestää.

4.4 Maakuntakaava

4.4.1 Länsi-Lapin maakuntakaava

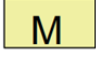
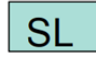
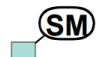




Suunnittelualueella on voimassa Länsi-Lapin maakuntakaava, joka hyväksytty vuonna 2012 ja vahvistettu ympäristöministeriössä 19.2.2014. Maakuntakaavassa suunnittelualue on pääosin maa- ja metsätalousvaltaista aluetta (M). Suunnittelualueelle sijoittuu maakuntakaavassa myös luonnonsuojelualueita (SL) sekä muinaismuistokohde (SM).

Maakuntakaavan viralliset kaava-aineistot tausta-aineistoinen löytyvät Lapin liiton verkkosivulta [Länsi-Lapin maakuntakaava - Lapin liitto](#)





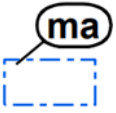
Kuva 11. Ote Länsi-Lapin maakuntakaavasta. Suunnittelualue on lisätty kuvaan punaisella rajauksella.

Osayleiskaavan kannalta keskeiset kohdealuetta tai sen välitöntä lähiympäristöä koskevat maakuntakaavan merkinnät:

	<p>MAA- JA METSÄTALOUSVALTAINEN ALUE. Merkinnällä osoitetaan pääasiassa maa- ja metsätalouskäyttöön tarkoitettuja alueita, joita voidaan käyttää pääasiallista käyttötarkoitusta sanottavasti haittaamatta ja luonnetta muuttamatta myös muihin tarkoituksiin.</p>
	<p>LUONNONSUOJELUALUE / -KOHDE. Merkinnällä osoitetaan luonnonsuojelulain nojalla suojeltuja tai suojeltavaksi tarkoitettuja alueita tai kohteita. 4055 Iso-Saarisuo-Hoikkasuo. 4239 Nikkilänaapa.</p>
	<p>MUINAISMUISTOALUE / -KOHDE. Merkinnällä osoitetaan muinaismuistolain nojalla suojeltuja maakuntakaavaan valittuja alueita tai kohteita. Kiinteät muinaisjäännökset ovat muinaismuistolain (295/63) nojalla rauhoitettuja. 3608 Vallinpalo.</p>
	<p>MAASEUDUN KEHITTÄMISEN KOHDEALUE. Merkinnällä osoitetaan maaseutuvyöhykkeitä, joihin kohdistuu alueidenkäytöllisiä kehittämistarpeita ja niiden yhteensovittamista. Alueella tulee säilyttää ja kehittää monipuolisesti maaseudun elinkeinoja, palveluja, asutusta ja kulttuuriympäristöä. Pysyvän asutuksen sijoittumista tulee edistää olemassa olevaa rakennetta täydentäen. 8041 Hamari-Ylikärppä</p>
	<p>PALISKUNNAN RAJA / ESTEAITA. Merkinnällä osoitetaan paliskuntien välinen raja tai esteaita. Moottorikelkkailu- ja ulkoilureitit tulee suunnitella niin, että ne risteävät mahdollisimman harvoissa kohdissa paliskunnan esteaidan tai muun pysyvän poroaidan kuten työ- ja laidunkiertoaidan ja että porojen kulku aidan läpi reitin kohdalta pyritään estämään.</p>
	<p>VOIMAJOHTO.</p>
	<p>VOIMAJOHTO, UUSI.</p>

Suunnittelualan välitöntä lähiympäristöä koskevat laadittavan kaavan kannalta keskeiset Länsi-Lapin maakuntakaavan merkinnät:

	<p>VIHERYHTEYSTARVE. Merkinnällä osoitetaan virkistysalue- tai ekologiseen verkostoon liittyviä olemassa olevia tai tavoitteellisia yhteyksiä. Yksityiskohtaisemmassa suunnittelussa on merkinnän osoittamalla vyöhykkeellä turvattu virkistys- ja luonnon monimuotoisuuden kannalta tärkeät yhteydet.</p>
	<p>ASUNTOVALTAINEN ALUE (AA97 Hamari). Merkinnällä osoitetaan alueita, joiden kerrosalasta pääosa on tarkoitettu asumiseen.</p>

	<p>KULTTUURIYMPÄRISTÖN TAI MAISEMAN VAALIMISEN KANNALTA TÄRKEÄ ALUE / KOHDE.</p> <p>Alueen suunnittelussa on turvattava merkittävien kulttuurihistoriallisten ja maisemallisten arvojen säilyminen.</p> <p>8140 Simojokivarren kulttuurimaisema.</p> <p>8144 Simoniemen ja Simonkylän kyläasutus.</p>
---	---

Suunnittelualuetta koskevia maakuntakaavan yleismääräyksiä:

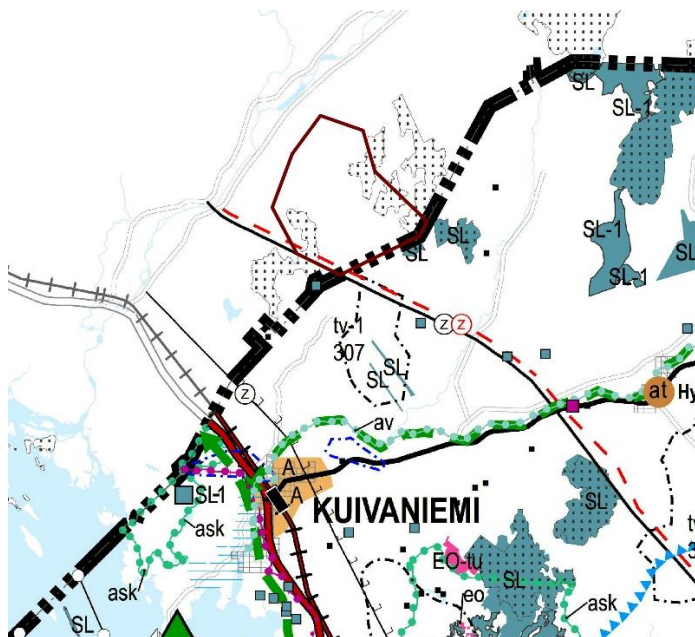
- Maankäytön suunnittelussa on otettava huomioon arvokkaat luonnonympäristöt, arvokkaat maisema-alueet ja rakennetut kulttuuriympäristöt sekä kiinnitettävä erityistä huomiota rakennetun ympäristön laatuun.
- Tuulivoimalat tulee sijoittaa keskitetysti usean tuulivoimalan muodostamiin ryhmiin. Kunnan kaavoituksessa ja muussa alueidenkäytön suunnittelussa on otettava huomioon tuulivoiman rakentamisen vaikutukset maisemaan, asutukseen, loma-asutukseen, linnustoon ja muuhun eläimistöön, luontoon ja kulttuuriperintöön sekä lievennettävä haitallisia vaikutuksia.
- Tuulivoimaloita ja muita korkeita rakenteita suunniteltaessa on otettava huomioon lentoesteiden korkeusrajoitukset.
- Kunnan kaavoituksessa ja muussa alueidenkäytön suunnittelussa on selvitettävä ja otettava huomioon tuulivoimaloiden vaikutukset ilmavälitilatutuksiin ja puolustusvoimien radioyhteyksiin sekä pyydettyä Puolustusvoimien lausunto asiasta.
- Poronhoitoalueella on turvattava poronhoidon ja muiden luontaiselinkeinojen alueiden käytölliset toiminta- ja kehittämisedellytykset.
- Poronhoitoon olennaisesti vaikuttavaa alueiden käyttöä suunniteltaessa on otettava huomioon poronhoidolle tärkeät alueet. Valtion maiden osalta on neuvoteltava asianomaisen paliskunnan edustajien kanssa.
- Meluhaittojen ehkäisemiseksi ja ympäristön viihtyisyyden turvaamiseksi maankäytön, liikenteen ja rakentamisen suunnittelussa sekä rakentamisen lupamenettelyissä on otettava huomioon valtioneuvoston päätös melutasojen ohjeista.
- Suunniteltaessa sellaisen alueen käyttöä, jolla on kiinteä muinaisjäännös, on neuvoteltava Museoviraston kanssa. Ilman muinaismuistolain nojalla annettua lupaa on kiinteän muinaisjäännöksen kaivaminen, peittäminen, muuttaminen, vahingoittaminen, poistaminen ja muu siihen kajoaminen kielletty.
- Suunniteltaessa suojelualueen tai suojeluohjelmaan kuuluvan alueen käyttöä on neuvoteltava luonnonsuojelusta ja alueen hallinnasta vastaavien viranomaisten kanssa.
- RAKENTAMISRAJOITUS: Maankäyttö- ja rakennus lain 33 §:n mukainen ehdollinen rakentamisrajoitus on voimassa virkistys- ja suojelualueeksi taikka liikenteen tai teknisen huollon verkostoja tai alueita varten osoitetuilla alueilla (V, LL, LS, EN, EJ, SL, SM, SR, SR1, rs, mo, vt, kt, st, yt, voimajohto).

4.4.2 Pohjois-Pohjanmaan maakuntakaava

Suunnittelualue rajautuu etelässä Pohjois-Pohjanmaan maakuntarajaan. Pohjois-Pohjanmaan puolella suunnittelualueen kaakkoisrajan toisella puolella on voimassa Pohjois-Pohjanmaan maakuntakaavan yhdistelmä, jonka muodostavat kolmessa vaiheessa laaditut Pohjois-Pohjanmaan 1.–3. vaihemaakuntakaavat, joista kaikki ovat lainvoimaisia.

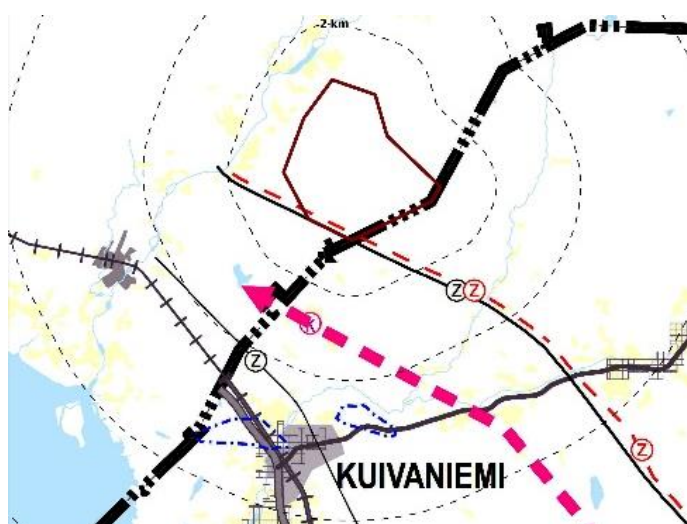
Pohjois-Pohjanmaan vaihemaakuntakaavan yhdistelmäkartassa Lakkasuon suunnittelualueen tuntumaan on osoitettu, valkoista merkinnöistä vapaata aluetta, luonnonsuojelualueita (SL), tuulivoimaloiden alue (tv-1 / 307) sekä voimajohtolinjoja (pääsähköjohto 400 kV ja 220 kV sekä ohjeellinen pääsähköjohto 400 kV).

Pohjois-Pohjanmaan energia- ja ilmastovaihemaakuntakaavan laatiminen on vireillä. Kaavan valmisteluvaiheen aineisto on ollut nähtävillä elo-syyskuussa 2022 ja viranomaislausuntokierros (MRA 13 §) on meneillään alkuvuodesta 2024. Energia- ja ilmastovaihemaakuntakaavan viranomaislausuntokierroksen kaavakartassa (12.12.2023) Lakkasuon suunnittelualueen tuntumaan on osoitettu pääsähköjohto 400 kV ja 220 kV sekä pääsähköjohton yhteystarvemerkinä. Lisäksi noin 3,5 kilometrin etäisyydelle suunnittelualueen lounaispuolelle on osoitettu kaasuputken yhteystarvemerkinä.



Kuva 12. Vieressä: Ote voimassa olevasta Pohjois-Pohjanmaan maakuntakaavan yhdistelmäkartasta (18.1.2022).

— Suunnittelualue



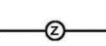
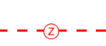


Kuva 13. Alla: Ote vireillä olevan Pohjois-Pohjanmaan energia- ja ilmastovaihemaakuntakaavan viranomaislausuntokierroksen ehdotuskartasta 12.12.2023.

— Suunnittelualue

○ Etäisyys suunnittelualueesta

Lakkasuo suunnittelualueen välitöntä lähiympäristöä koskevat Pohjois-Pohjanmaan lainvoimais-
ten vaihemaakuntakaavojen keskeiset merkinnät:

	<p>LUONNONSUOJELUALUE. Merkinnällä osoitetaan luonnonsuojelulain nojalla suojeltuja tai suojeltaviksi tarkoi- tettuja alueita. Suunnittelumääräys: Alueen ja sen ympäristön maankäyttö tulee suunnitella ja to- teuttaa siten, ettei vaaranneta alueen suojelun tarkoitusta, vaan pyritään edistä- mään alueen luonnon monimuotoisuuden sekä alueiden välisten ekologisten yhteyk- sien säilymistä. Rakennuslupahakemuksesta tulee pyytää MRL 133 § mukainen elin- keino- liikenne- ja ympäristökeskuksen lausunto.</p>
	<p>TUULIVOIMALOIDEN ALUE (tv-1). Merkinnällä osoitetaan maa-alueita, jotka soveltuvat merkitykseltään seudullisten tuulivoimala-alueiden rakentamiseen. Alueella ei ole voimassa MRL 33 § mukaista rakentamisrajoitusta. Luku merkinnän yhteydessä viittaa kaavaselostuksen alueluetteloon. Suunnittelumääräykset: Alueen suunnittelussa on otettava huomioon vaikutukset asutukseen, maisemaan, linnustoon, luontoon ja kulttuuriympäristöön sekä pyrit- tävä ehkäisemään haitallisia vaikutuksia. Tuulivoimarakentamisen yksityiskohtai- semmassa suunnittelussa on varmistettava, ettei asutukselle aiheudu merkittäviä melu- ja välkevaikutuksia ja että valtakunnallisten kulttuuriympäristöjen arvot säi- lyvät. Lisäksi tulee ottaa huomioon lentoliikenteestä, liikenneväylistä ja tutkajärjestelmistä johtuvat rajoitteet voimaloiden koolle ja sijoittelulle sekä selvítettävä tuulivoimaloi- den vaikutukset puolustusvoimien toimintaan. Poronhoitoalueella tulee turvata po- ronhoidon edellytykset. 307 Kuivajoki.</p>
	<p>PÄÄSÄHKÖJOHTO 400 kV JA 220 kV.</p>
	<p>OHJEELLINEN PÄÄSÄHKÖJOHTO 400 kV.</p>

4.5 Yleiskaavat

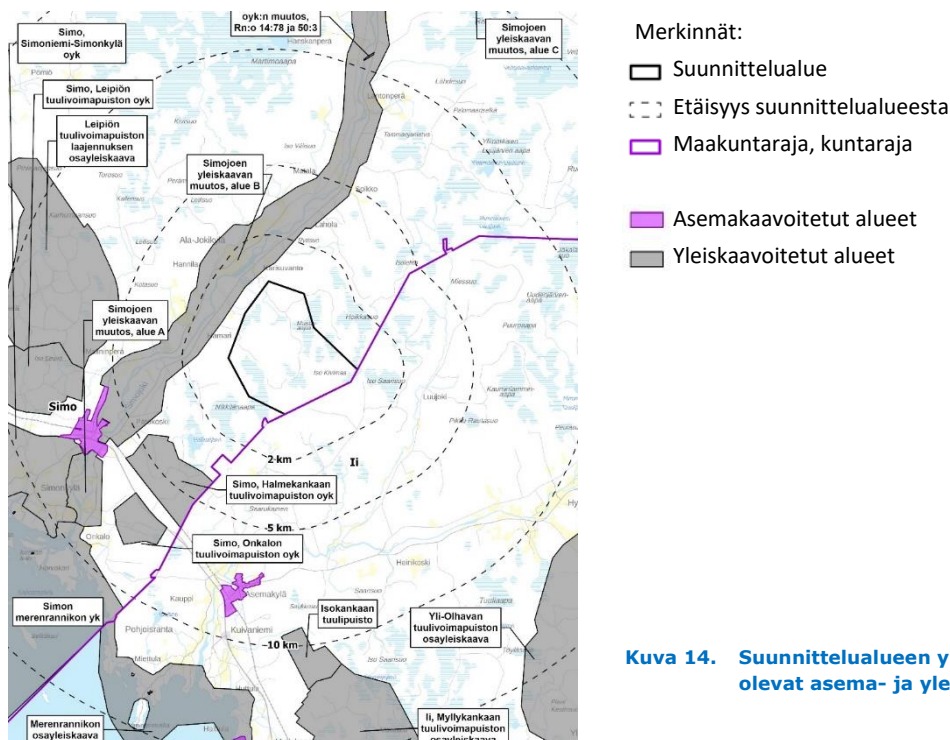
Suunnittelualueella ei ole voimassa olevaa yleiskaavaa. Lakkasuon suunnittelualueen läheisyydessä ovat voimassa seuraavat yleiskaavat:

kaavan nimi	hyväksytty	kunta	min. etäisyys suunnittelualueesta
Simojoen yleiskaava, alueet A, B ja C	10.1.2022 (7.6.2021)	Simo	0,7 km
Halmekankaan tuulivoimapuiston osayleiskaava	6.10.2014	Simo	4 km
Onkalon tuulivoimapuiston osayleiskaava	6.10.2014	Simo	7 km
Leipiön tuulivoimapuiston osayleiskaava	6.10.2014	Simo	6 km
Leipiön tuulivoimapuiston laajennuksen osayleiskaava	26.8.2018	Simo	7 km
Simoniemi-Simonkylä osayleiskaava ja Simoniemi Vi- antien osayleiskaavan muutos	27.1.2003	Simo	7 km
Meren rannikon yleiskaava	1998	Simo	9 km
Seipimäen ja Tikkanen tuulivoimayleiskaava	6.2.2017	Simo	14 km
Isokankaan tuulivoimapuiston osayleiskaava	2017	Ii	9 km
Yli-Olhavan tuulivoimapuiston osayleiskaava	2021	Ii	12 km
Myllykankaan tuulivoimapuisto osayleiskaava	2012	Ii	12 km
Meren rannikon yleiskaava	2000	Ii	12 km

Kuivaniemen taajaman alueella ei ole voimassa oikeusvaikutteista osayleiskaavaa, vaikka Iin kunnan nettisivujen kaavoituksen ”voimassa olevat kaavat” karttapalvelussa näkyy Kuivaniemen keskusten osayleiskaava (hyväksytty 1987) aluerajaus.

4.6 Asema- ja ranta-asemakaavat

Suunnittelualueella ei ole voimassa olevia tai vireillä olevia asemakaavoja tai ranta-asemakaavoja. Lähimmät asemakaavoitetut alueet sijaitsevat Simon keskustaajamassa ja sen lähiympäristössä lähimmillään noin 5,5 kilometrin etäisyydellä suunnittelualueesta sekä Iin Asemakylällä lähimmillään noin 7,5 kilometrin etäisyydellä suunnittelualueesta.



Kuva 14. Suunnittelualueen ympäristön voimassa olevat asema- ja yleiskaavat.

4.7 Lähialueen muut tuulivoimahankkeet

Lakkasuon suunnittelualueen ympäristössä on jo tuotannossa tai rakenteilla olevia tuulivoima-alueita seuraavasti:

Hanke	Toimija	Voimaloiden määrä	Tila	Etäisyys Lakkasuon alueesta	Ilman-suunta
<i>Viinämäki, Ii</i>	Exilion Tuuli Ky	5	Tuotannossa	700 m	Etelä
<i>Halmekangas, Simo</i>	Exilion Tuuli Ky	11	Tuotannossa	3,8 km	Lounas
<i>Leipiö II ja III, Simo</i>	Gigawatti Oy	13 ja 27	Tuotannossa	5,1 km	Länsi
<i>Leipiö I, Simo</i>	Exilion Tuuli Ky	4	Tuotannossa	6,2 km	Länsi
<i>Onkalo, Simo</i>	Exilion Tuuli Ky	3	Tuotannossa	6,4 km	Lounas
<i>Onkalo 2, Simo</i>	Exilion Tuuli Ky	3	Tuotannossa	8,3 km	Lounas
<i>Putaan kangas, Simo</i>	Aalto Wind No1 Ltd. Oy	3	Tuotannossa	8,4 km	Länsi
<i>Isokangas, Ii</i>	Exilion Tuuli Ky	5	Rakenteilla	9,2 km	Etelä
<i>Myllykangas, Ii</i>	Nyby-Myllykangas WP HoldCo Oy	22	Tuotannossa	11 km	Etelä
<i>Vatunki, Ii</i>	Vapo Oy	5	Tuotannossa	14,2 km	Lounas
<i>Kuivatmatala, Ii</i>	Vapo Oy	3	Tuotannossa	15,1 km	Lounas
<i>Palokangas, Ii</i>	Exilion Tuuli Ky	12	Rakenteilla	16,6 km	Etelä
<i>Nyby, Ii</i>	Nybyn Tuulipuisto Ky	8	Tuotannossa	17,2 km	Etelä
<i>Olhavan laajennus, Ii</i>	Aalto Wind No2 Ltd. Oy	3	Tuotannossa	20,3 km	Etelä
<i>Olhava, Ii</i>	Aalto Wind No2 Ltd. Oy	8	Tuotannossa	20,6 km	Etelä

Lakkasuon suunnittelualueen ympäristössä on suunnitteilla tai vireillä seuraavat tuulivoimahankkeet:

Hanke	Toimija	Voimaloiden määrä	Tila	Etäisyys voimala-alueesta	Ilman-suunta
<i>Kivimaa, Ii</i>	Nordic Generation Oy	15	Suunnitteilla	0 km	Etelä
<i>Leilisuo, Simo</i>	Myrsky Energia Oy, Ålandsbanken	8-14	Kaavoitus	3,2 km	Luode
<i>Ruonasuo, Simo</i>	Nordic Generation Oy	5	Suunnitteilla	11,5 km	Koillinen
<i>Yli-Olhava, Ii</i>	Enersense Wind Oy	50	Lainvoimainen kaava	11,6 km	Kaakko
<i>Seipimäki-Tikkala, Simo</i>	Rajakiiri Oy	27	Luvitettu	12,9 km	Länsi
<i>Lyypäkki, Simo</i>	Metsähallitus	42	YVA käynnissä	16,8 km	Pohjoinen
<i>Veskanharju, Simo</i>	Myrsky Energia Oy	8-9	Esisuunnittelu	17,3 km	Itä
<i>Kuurtosuo, Ii</i>	Myrsky Energia Oy	12	Esisuunnittelu	17,6 km	Itä

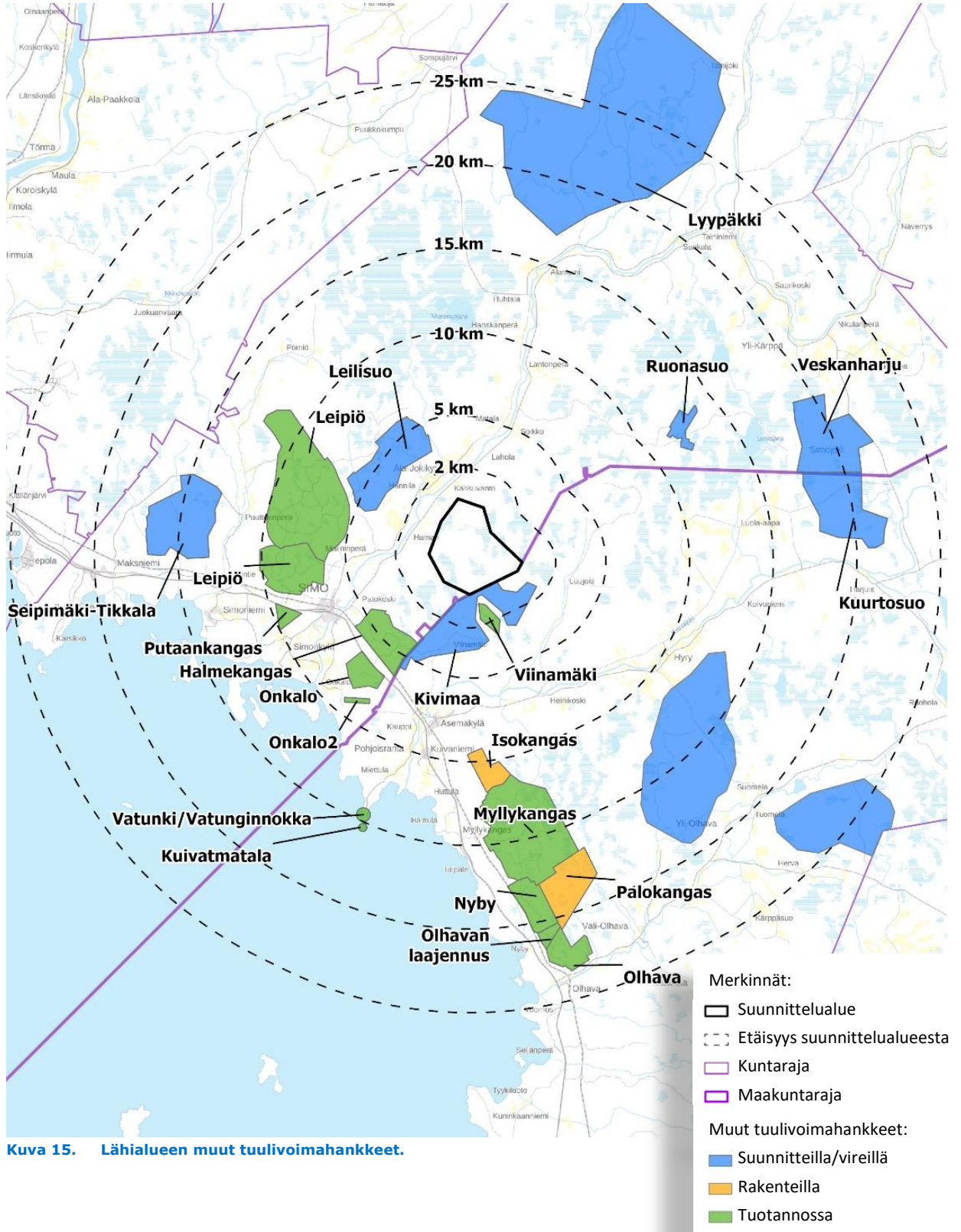
Lakkasuon suunnittelualueen ympärillä olevat muut tuulivoimahankkeet on esitetty kuvassa 14.

4.8 Lapin tuulivoimaselvitys 2022 ja Lapin aurinko- ja tuulivoimaselvitys 2023–2024

Lapin liitto laati Lapin tuulivoimaselvityksen vuonna 2022. Selvityksessä tunnistettiin yhteensä 46 potentiaalista tuulivoima-alueita. Lakkasuon alue ei ollut mukana Lapin tuulivoimaselvityksessä 2022.

Lapin liitolla on meneillään Lapin aurinko- ja tuulivoimaselvitys 2023-2024. Selvityksen tavoitteena on luoda tietopohjaa vihreän siirtymän toteuttamiseen Lapin kunnissa ja maakunnassa. Sel-

vityksessä otetaan tarkasteluun aurinkovoimapotentiali ja tutkitaan tarkemmin tuulivoiman sijoittamista eri valintaperustein. Lakkasuo tuulivoimahankkeen tiedot on toimitettu Lapin liitolle loppuvuodesta 2023 selvitystä varten.



Kuva 15. Lähialueen muut tuulivoimahankkeet.

4.9 Ympäristövaikutusten arviointimenettely (YVA)

Ympäristövaikutusten arviointimenettelystä annetun lain (5.5.2017/252) liitteen 1 mukaan tuulivoimahankkeisiin sovelletaan arviointimenettelyä, kun yksittäisten laitosten lukumäärä on vähintään 10 kappaletta tai kokonaisteho vähintään 45 megawattia. Lakkasuon ympäristövaikutusten arviointimenettely (YVA) toteutetaan erillisenä hankkeena, mutta YVA-menettelyn ja osayleiskaavoituksen aikataulut yhteen sovittaen. YVA-menettelyssä tarkastellaan tuulivoimahankkeen toteuttamisen eri vaihtoehtoja sekä niiden vaikutuksia YVA-lain ja -asetuksen edellyttämällä tavalla.

Kaksivaiheiseen YVA-menettelyyn sisältyy ohjelma- ja selostusvaihe. YVA-yhteysviranomaisena toimii Lapin elinkeino-, liikenne- ja ympäristökeskus.

YVA-ohjelma

Ympäristövaikutusten arviointiohjelma on suunnitelma ympäristövaikutusten arviointimenettelyn järjestämisestä ja siinä tarvittavista selvityksistä. YVA-ohjelma on selvitys suunnittelualueen nykytilasta sekä suunnitelma siitä, mitä vaikutuksia ja millä tavoin selvitykset tehdään.

Ympäristövaikutusten arviointiohjelmassa kuvataan kyseessä oleva hanke toteuttamisvaihtoehtoineen sekä ympäristövaikutusten arviointimenettelyssä selvitettävät ympäristövaikutukset ja käytettävät arviointimenetelmät.

YVA-selostus

Ympäristövaikutusten arviointiselostuksessa kuvataan hanke ja sen tekniset ratkaisut ja arviointimenettelyn tuloksena muodostettu yhtenäinen arvio hankkeen ympäristövaikutuksista. Varsinainen ympäristövaikutusten arviointityö tehdään arviointiohjelman ja siitä saadun yhteysviranomaisen lausunnon sekä muiden lausuntojen ja mielipiteiden perusteella.

4.10 YVA-menettelyn yhteydessä laadittavat erillisselvitykset

Lakkasuon YVA-menettelyssä laaditaan alla mainitut erillisselvitykset, joita käytetään myös osayleiskaavatyössä. Osa selvityksistä on tehty maastokaudella 2023.

- luontoselvitykset
 - kasvillisuus- ja luontotyyppiselvitys
 - viitasammakkoselvitys
 - liito-oravaselvitys
 - lepakkoselvitys
- linnustoselvitykset
 - pöllöselvitys
 - metsäkanalintujen soidinpaikkaselvitys
 - pesimälinnustoselvitys
 - muuttolinnustoselvitys: kevät- ja syysmuuton seuranta
 - lintujen pesimäaikainen lentoseuranta
 - muuttolintujen törmäysmallinnus
- Natura-tarveharkinta, Natura-arvioinnit tarpeen mukaan
- maisemaselvitys
- näkymäalueanalyysi
- valokuvasovitteet
- arkeologinen inventointi
- melumallinnus ja välkemallinnus
- poronhoitoselvitys.

4.11 Arvioitavat vaikutukset

Osayleiskaavoituksen yhteydessä arvioidaan MRL 9 §:n ja MRA 1 §:n mukaisesti kaavan toteuttamisen aiheuttamia välittömiä ja välillisiä vaikutuksia ympäristöön. Ympäristövaikutusten selvittämisessä painopiste asetetaan merkittäviksi arvioituihin ja koettuihin vaikutuksiin.

Tuulivoimat vaikuttavat ympäristöön muun muassa muuttamalla alueen maisemakuvaa sekä tuottamalla ääntä ja välkettä. Tuulivoimarakentamisella voi olla myös vaikutuksia luonnonarvoihin ja ihmisten elinoloihin sekä poronhoitoon. Kaavoituksen yhteydessä vaikutuksia arvioidaan riittävässä laajuudessaan myös muun muassa maisemaan, alueen maankäyttöön ja yhdyskuntarakenteeseen sekä liikenteeseen. Lisäksi arvioidaan yhteisvaikutuksia alueen muiden tuulivoimahankkeiden kanssa. Kaavan vaikutusten arviointi perustuu alueelta tehtyihin selvityksiin sekä tuulivoimahankkeen ympäristövaikutusten arvioinnista (YVA) saatuihin tuloksiin.

Lakkasuon suunnittelualue sijaitsee kokonaan Simon kunnan alueella, mutta hankkeen vaikutuksia arvioidaan myös tarvittavilta osin Iin alueella.

4.12 Laadittavat muut selvitykset

Lakkasuon osayleiskaavatyössä hyödynnetään erillisen YVA-menettelyn selvityksiä ja vaikutusten arviointeja sekä olemassa olevia muita selvityksiä ja inventointeja. Selvityksiä ja inventointeja päivitetään tarvittaessa ja tehdään mahdollisesti myös kokonaan uusia lisäselvityksiä. Uusia tai täydentäviä selvityksiä on tarpeen tehdä, mikäli voimalapaikkojen, tiestön tai sähkönsiirron sijoittelussa tapahtuu YVA-menettelyn jälkeen siirtoja alueille, joille selvityksiä ei ole riittävän laajasti laadittu.

5. OSALLISTUMINEN JA TIEDOTTAMINEN

5.1 Osalliset

Maankäyttö- ja rakennuslain 62 §:n mukaan osallisia ovat kaava-alueen maanomistajat ja kaikki ne, joiden asumiseen, työntekoon tai muihin oloihin kaava saattaa huomattavasti vaikuttaa. Kaavaprosessissa osallisia ovat myös ne viranomaiset, yhdistykset, järjestöt ja yhteisöt, jotka toimivat alueella tai joiden toimialaa kaavassa käsitellään. Osallisilla on oikeus ottaa kantaa kaavojen valmisteluun, arvioida kaavan vaikutuksia ja lausua kaavoista mielipiteensä (MRL 62 §).

Lakkasuon kaavaprosessin osalliset:

	Taho
Maanomistajat ja asukkaat	<ul style="list-style-type: none"> - maanomistajat ja maanhaltijat suunnittelualueelta ja vaikutusalueelta - asukkaat suunnittelualueelta ja vaikutusalueelta - yritykset ja elinkeinonharjoittajat suunnittelualueelta ja vaikutusalueelta - ne, joiden asumiseen, työntekoon tai muihin oloihin kaava voi huomattavasti vaikuttaa
Viranomaiset	<ul style="list-style-type: none"> - Simon kunnan hallintokunnat, lautakunnat ja luottamuselimet - Lapin elinkeino-, liikenne- ja ympäristökeskus (ELY) - Pohjois-Pohjanmaan elinkeino-, liikenne- ja ympäristökeskus (ELY) - Lapin liitto - Pohjois-Pohjanmaan liitto - Museovirasto - Tornionlaakson museo - Pohjois-Pohjanmaan museo

	<ul style="list-style-type: none"> - Meri-Lapin ympäristöpalvelut - Lapin aluehallintovirasto (AVI) - Liikenne- ja viestintävirasto Traficom - Väylä (liikennevirasto) - Puolustusvoimat, 3. Logistiikkarykmentti - Suomen Turvallisuusverkko Oy (STUVE) - Suomen Erillisverkko Oy - Fintraffic ANS - Lapin pelastuslaitos - Metsähallitus - Luonnonvarakeskus LUKE - Simon vesihuolto Oy - muut viranomaiset harkinnan mukaan
Yhteisöt, joiden toimialaa suunnittelussa käsitellään	<p>Kyläyhdistykset, kylätoimikunnat sekä asukasyhdistykset.</p> <p>Elinkeinoelämän yhdistykset.</p> <ul style="list-style-type: none"> - Paliskuntain yhdistys - Isosydänmaan paliskunta - Oijärven paliskunta <p>Metsästysseurat ja -yhdistykset, riistanhoitoyhdistykset:</p> <ul style="list-style-type: none"> - Simon Riistanhoitoyhdistys ry - Alaniemen metsästäjät - Viantienjoen Metsästysseura ry - Simon Alajoen Linnustajat ry <p>Luonnonsuojeluyhdistykset:</p> <ul style="list-style-type: none"> - Meri Lapin lintutieteellinen Yhdistys Xenus ry - Pohjois-Pohjanmaan lintutieteellinen yhdistys ry - Suomen luonnonsuojeluliitto <p>Muut:</p> <ul style="list-style-type: none"> - Suomen Metsäkeskus - Maa- ja metsätaloustuottajain Keskusliitto MTK ry - Metsänhoitoyhdistys Lappi - Tornator - tiekunnat - muut mahdolliset yhteisöt
Naapurikunnat	<ul style="list-style-type: none"> - Iin kunta
Muut	<ul style="list-style-type: none"> - Fingrid Oyj, Elenia Oy - Digita Oyj - Cinia Group Oy, Elisa Oyj, DNA Oyj, Telia Oyj - EDZCOM (entinen Ukkoverkot Oy)
Osallisten listaa täydennetään tarvittaessa.	

5.3 Viranomaisyhteistyö

Kaavaprosessin yhteydessä järjestetään viranomaisneuvottelut kaavan valmisteluvaiheessa sekä ehdotusvaiheessa (MRL 66.2 §, MRA 18 §).

5.4 Osallistuminen kaavoitukseen

Osallisilla on mahdollisuus antaa mielipiteensä ja muistutuksensa seuraavasti:

1. Jättämällä kirjallinen mielipide osallistumis- ja arviointisuunnitelmasta sen tullessa nähtävälle kuulutuksessa mainittuun ajankohtaan mennessä.
2. Jättämällä kirjallinen mielipide kaavan valmisteluaineistosta (kaavaluonnos) sen nähtävillä olon aikana.
3. Jättämällä kirjallinen muistutus kaavaehdotuksesta sen nähtävillä olon aikana.
4. Suullisesti yleisötilaisuuksissa (mielipiteitä ei kirjata ylös).

5.5 Tiedotus

Lakkasuon tuulivoimapuiston osayleiskaavaa koskeva tiedotus tapahtuu Lounais-Lappi -lehdessä sekä kunnan virallisella ilmoitustaululla internetissä. Nähtävillä olojen aineistot tulevat nähtävälle myös Iin kunnan nähtävälle asettamiskäytäntöjen mukaisesti Iin kunnan puolelle.

Simon kunnanvaltuusto päättää osayleiskaavan hyväksymisestä. Kaavan hyväksymisestä ilmoitetaan MRL 67 § ja MRA 94 § mukaisesti.

6. HANKKEEN ETENEMINEN JA TAVOITEAIKATAULU

Lakkasuon tuulivoimapuiston osayleiskaavan aikataulu kytkeytyy saman aikaisesti käynnissä olevaan YVA-menettelyyn. Tavoitteena on, että Lakkasuon tuulivoimapuiston osayleiskaava olisi Simon kunnanvaltuuston hyväksymiskäsittelyssä alkuvuodesta 2026.

Lakkasuon osayleiskaavoituksen ja YVA-menettelyn päävaiheet ja alustava aikataulu:

Vaihe	Aikataulu
Kaavoituksen vireille tulo.	KH ja KV päätös kevät 2024
Kuulutus kaavoituksen vireille tulosta. OAS ja YVA-ohjelma nähtävälle ja yleisötilaisuus.	huhtikuu 2024
YVA ja erillisselvitysten laadinta.	2023-2025
Valmisteluaineisto (kaavaluonnos) nähtävälle mielipiteitä varten. YVA-selostus nähtävälle ja yleisötilaisuus.	maalis-huhtikuu 2025
Yhteysviranomaisen perustelu päätelmä YVA-selostuksesta.	kesäkuu 2025
Kaavaehdotus nähtävälle ja muistutuksen jättömahdollisuus. Yleisötilaisuus.	joulukuu 2025
Kaavan hyväksymiskäsittely.	helmikuu 2026

7. YHTEYSTIEDOT

Kaavoitustyötä ohjaa Simon kunta.

Suunnittelutyöhön liittyviä lisätietoja saa alla mainituilta yhteyshenkilöiltä.



Simon kunta

Ratatie 6
95200 Simo

Yhteyshenkilö:
Teknisen toimen päällikkö
Ilkka Soukka
puh. 0400 691 616
ilkka.soukka@simo.fi



Hankkeesta vastaava tuulivoimatoimija

Enersense Wind Oy
Esterinportti 1
0024020 Helsinki

Yhteyshenkilö:
Projektipäällikkö
Ville Uusimaa
puh. 040 0800 815
ville.uusimaa@enersense.com



Kaavakonsultti

Ramboll Finland Oy
Kiviharjunlenkki 1
90220 Oulu

Yhteyshenkilö kaavoitus:
Projektipäällikkö
Merja Isteri
puh. 040 822 4270
merja.isteri@ramboll.fi

Yhteyshenkilö YVA-menettely:
Projektipäällikkö
Johanna Kantanen
puh. 044 4936744
johanna.kantanen@ramboll.fi