

KUULUTUS

Turvallisuus- ja kemikaalivirasto (Tukes) on kaivoslain (621/2011) perusteella 23.1.2024 hyväksynyt seuraavan malminetsintälupaa koskevan hakemuksen:

Hakija: GLR Finland Oy
Alueen nimi: Karahka
Lupatunnus: ML2023:0011
Alueen sijainti ja koko: li, 2385,86 ha

Päätökseen saa kaivoslain (621/2011) 162 §:n nojalla hakea muutosta valittamalla hallinto-oikeuteen. Valitus on tehtävä kirjallisesti 30 päivän kuluessa päätöksen tiedoksisaannista. Päätöksen tiedoksisaannin katsotaan tapahtuneen seitsemäntenä päivänä päätöksen julkaisemisesta. Päätöksen liitteenä olevasta valitusosoituksesta ilmenee, miten muutosta haettaessa on meneteltävä.

Päätös on nähtävillä Tukesin kotisivulla osoitteessa: <https://tukes.fi/malminetsintaluvat-ja-valtaukset>

Tieto päätöksen antamisesta on julkaistu sijaintikunnan verkkosivuilla.

Lisätietoja kaivosasiat@tukes.fi tai ylitarkastaja Antti Mikkola puh. 029 505 2184

Kuulutettu 23.1.2024

Pidetään nähtävänä 29.2.2024 asti.

LIITTEET

Liite 1: Lupakartta malminetsintäalueesta

GLR Finland Oy
Eteläranta 12
00130 Helsinki

MALMINETSINTÄLUPAPÄÄTÖS

Malminetsintälupahakemus

Hakija: GLR Finland Oy
3208354-1
Suomi

Yhteystiedot: Eteläranta 10
00130 Helsinki

Lisätietoja antaa:
Benjamin Gelber
bgelber@goldlineresources.com
+1 246 255 1233

Hannu Ahola
hannu.ahola@palsatech.fi

Alueen nimi: Karahka
Alueen sijainti: li

Hakemus on tullut vireille 23.1.2023. Kaivosviranomaisen on tehnyt hakemustarkastuksen 23.1.2023 sekä 27.1.2023 ja todennut hakemuksen täyttävän kaivoslain 34 §:n vaatimukset. Hakemukselle on annettu lupatunnus ML2023:0011 ja kaivoslain 34 §:n mukainen etuoikeuspäivämäärä 23.1.2023.

Hakemuksen tarkoitus: Malminetsintä kaivoslain (621/2011) pykälien 5, 9 ja 32 tarkoittamalla tavalla.

PÄÄTÖS

Turvallisuus- ja kemikaalivirasto (Tukes) **myöntää** kaivoslain (621/2011) nojalla GLR Finland Oy:lle malminetsintäluvan nimeltä "Karahka" lupatunnuksella ML2023:0011.

Perustelut: Hakija on osoittanut, että kaivoslaissa (621/2011) säädetyt edellytykset täyttyvät eikä luvan myöntämiselle ole kaivoslaissa säädettyä estettä. Tässä malminetsintälupapäätöksessä annetut tarpeelliset tarkentavat lupamääräykset yleisten ja yksityisten etujen turvaamiseksi perustuvat kaivoslain (621/2011) 51 §.

Malminetsintäluvan nojalla luvanhaltijalla on oikeus omalla ja toisen maalla tässä luvassa mainitulla alueella (malminetsintäalueella) tutkia geologisten muodostumien rakenteita ja koostumusta sekä tehdä muita kaivostoimintaa valmistelevia tutkimuksia ja muuta malminetsintää esiintymän paikallistamiseksi sekä sen laadun, laajuuden ja hyödyntämiskelpoisuuden selvittämiseksi sen mukaan kuin tässä malminetsintäluvassa tarkemmin määrätään. Malminetsintälupa ei oikeuta esiintymän hyödyntämiseen.

Päätöksen voimassaolo

Malminetsintälupa on **voimassa tällä päätöksellä enintään neljä (4) vuotta** päätöksen lainvoimaiseksi tulosta.

Perustelut: Luvan voimassaoloaika on lain sallima enimmäisaika malminetsintäluvalle. Malminetsintäluvan voimassaoloa voidaan jatkaa enintään kolme vuotta kerrallaan siten, että lupa on voimassa yhteensä enintään viisitoista vuotta. Mikäli luvanhaltija haluaa pienentää voimassa olevaa malminetsintäaluetta sen voimassaoloaikana tai luopua siitä kokonaan, tulee luvanhaltijan toimittaa kaivosviranomaiselle ilmoitus joko osittaisesta tai koko malminetsintäalueen raukeamisesta (Kaivoslaki 621/2011, 60 §, 61 §, 66 §, 67 §).

Päätöksen täytäntöönpano

Kaivoslain (621/2011) 168.1 §:n mukaisesti malminetsintäluvan perustuvat toimenpiteet saa aloittaa, kun siihen oikeuttava lupapäätös on saanut lainvoiman ja lupapäätöksessä määrätyt velvoitteet on suoritettu. Jos toimenpiteen suorittaminen edellyttää muualla lainsäädännössä vaadittua lupaa, saa toimenpiteen kuitenkin aloittaa vasta, kun toimenpiteeseen tarvittava muun lainsäädännön mukainen lupapäätös on saanut lainvoiman tai toiminnan aloittamiseen on saatu oikeus asiassa toimivaltaiselta viranomaiselta. Päätöksen lainvoimaisuus tulee tarkistaa luvassa mainitulta hallinto-oikeudelta valitusajan päättymisen jälkeen.

Luvan haltijan tulee huolehtia, että malminetsintätöitä suorittava henkilöstö ja urakoitsijat ovat perehtyneet tässä luvassa annettuihin määräyksiin.

Malminetsintäalueen tiedot

Pinta-ala: 2385,86 ha
Alueen nimi: Karahka
Sijainti: li

Alueen tarkempi sijainti ja rajat ilmenevät tähän päätökseen liitetystä lupakartasta (Liite 1). Lupa-alueesta on rajattu pois tiedossa olevat esteet. Malminetsintää ei saa suorittaa tällä luvalla, eikä jokamiehenoikeudella 150 metriä lähempänä asumiseen tai työntekoon tarkoitettua rakennusta, yksityistä pihapiiriä tai erityiseen tarkoitukseen otetuilla alueilla. Jokamiehenoikeuksiin kuuluvalla liikkumisella ei myöskään saa aiheuttaa haittaa tai häiriötä muille ihmisille tai luonnolle.

Alueesta tarkemmin

Malminetsintäaluetta ei sijaitse suojelualueita, suojeluohjelma-alueita tai valtakunnallisesti merkittäviä tai suojeltuja maisema-alueita. Alueella on voimassa Pohjois-pohjanmaan maakuntakaava. Alueella on maakuntakaavassa merkinnät mineraalivarantoalue (ekv) ja turvetuotantoalue (EO-tu). Alueella ei ole voimassa olevaa yleiskaavaa eikä asemakaavaa. Alueella on valmisteilla li strateginen yleiskaava. Lupa-alueelle sijoittuu myös valtakunnallisesti arvokas tuuli- ja rantakerrostuma (Särkiahonkangas).

Otaksuma mineraaleista

Alueella aiemmin tehtyihin Geologian tutkimuskeskuksen, riddarhyttan AB:n sekä Agnico Eaglen suorittamiin tutkimuksiin ja tuloksiin perustuen hakija otaksuu alueella olevan seuraavia kaivosmineraaleja: kulta, hopea

Yleisten ja yksityisten etujen turvaamiseksi tarpeelliset lupamääräykset (velvoitteet ja rajoitukset)

1. Määräys malminetsintätutkimusten sallituista ajankohdista ja menetelmistä, sekä malminetsintään liittyvistä laitteista ja rakennelmista

Tämän malminetsintäluvan nojalla on sallittua suorittaa seuraavia malminetsintätoimenpiteitä ja soveltaa seuraavia malminetsintämenetelmiä:

1. Geofysikaaliset ja geokemialliset tai vaikutuksiltaan niihin verrattavat tutkimusmenetelmät
2. Koneellisesti tehtävät maaperä- ja kallioperänäytteenotto (moreeni-, ura- ja pistenäytteet, kairaus)
3. Tutkimuskaivannot ja tutkimusojat

Perustelut: Hakija on esittänyt hakemuksessaan nämä menetelmät ja kaivosviranomaisen arvioi ne tarpeelliseksi ottaen huomioon kohteella tehdyt aikaisemmat tutkimukset. Jotta mahdolliselle jatkoluvulle edellytetty vaade tehokkaasta malminetsinnästä toteutuu, tässä lupamääräyksessä tarkoitettujen toimenpiteiden tulee olla pääosin suoritettuina.

2. Määräys tutkimustöitä ja -tuloksia koskevasta selvitysvelvollisuudesta

Malminetsintäluvan haltijan on vuosittain toimitettava kaivosviranomaiselle selvitys suoritetuista tutkimustöistä ja niiden tuloksista. Tutkimustöitä ja -tuloksia koskevaan vuosittaiseen selvitykseen on sisällytettävä: käytetyt tutkimus- ja työmenetelmät, yhteenveto tehdyistä tutkimuksista ja pääasialliset tulokset. Ohje löytyy Tukesin internet-sivuilta. Kunkin kalenterivuoden tutkimustöistä ja -tuloksista on raportoitava seuraavan vuoden kesäkuun loppuun mennessä, ellei toisin ohjeisteta.

Perustelut: Määräyksen perusteena on kaivoslaki (621/2011) 14 § ja VNa kaivostoiminnasta (391/2012) 4 §.

3. Määräys jälkitoimenpiteiden ajankohdasta ja ilmoittamisesta kaivosviranomaiselle

Kun malminetsintälupa on rauennut osittain, kokonaan tai peruutettu, malminetsintäluvan haltijan on raukeavilta alueilta;

1) välittömästi saatettava malminetsintäalue yleisen turvallisuuden vaatimaan kuntoon, poistettava väliaikaiset rakennelmat ja laitteet, huolehdittava alueen kunnostamisesta ja siistimisestä sekä saatettava alue mahdollisimman luonnonmukaiseen tilaan. Malminetsintäluvan haltijan on tehtävä kirjallinen ilmoitus kaivosviranomaiselle, malminetsintäalueeseen kuuluvien kiinteistöjen omistajille ja muille oikeudenhaltijoille, kun toimenpiteet on saatettu loppuun. Ilmoituksen tulee sisältää tiedot jälkitoimenpiteiden päättymispäivästä sekä kuvaus toteutetuista jälkitoimenpiteistä.

2) kuuden kuukauden kuluessa luovutettava kaivosviranomaiselle tutkimustyöselostus, tutkimukseen liittyvä tietoaineisto ja kirjallinen esitys edustavasta otoksesta kairasydämiä. Kaivosviranomaisen ohjeistaa hakijoita tarkemmin raportoinnin muodosta. Ohje löytyy Tukesin internet-sivuilta.

Perustelut: Määräyksen perusteena on kaivoslaki (621/2011), 15 § ja VNa kaivostoiminnasta (391/2012), 5 §.

4. Määräys kaivannaisjätteen jätehuoltosuunnitelmasta ja sen noudattamisesta

Malminetsinnästä tässä luvassa sallituilla menetelmillä (lupamääräys 1, menetelmät 1–3) ei synny kaivannaisjätettä. Malminetsintäluvan haltija on silti aina velvollinen huolehtimaan maa-

ja kiviainesjätteen synnyn ehkäisemisestä, sen haitallisuuden vähentämisestä sekä jätteen hyödyntämisestä tai käsittelemisestä.

Perustelut: Määräyksen perusteena on kaivoslaki (621/2011) 13 § ja VNa kaivostoiminnasta (391/2012) 3 §.

5. Määräys ilmoitusvelvollisuudesta koskien malminetsintäalueen maastotöitä ja rakennelmia

Malminetsintäluvan haltijan on hyvissä ajoin etukäteen ilmoitettava kirjallisesti malminetsintä-alueeseen kuuluvien **kiinteistöjen omistajille** (sekä näihin rinnastettaville, Kaivoslaki 5.2 §), Oijärven paliskunnalle, ja muille oikeudenhaltijoille kaikista maastotöistä, jotka voivat aiheuttaa vahinkoa tai haittaa, sekä väliaikaisista rakennelmista.

Malminetsintäluvan haltijan on ilmoitettava maastotöistä toimialallaan yleistä etua valvoville viranomaisille:

- Tukesille,
- toimivaltaisen Pohjois-Pohjanmaan ELY-keskuksen ympäristövastuualueelle,
- Metsähallitukselle
- Mikäli lupa-alueelta löydetään tutkimusten yhteydessä muinaismuistolaissa tarkoitettuja kohteita, tulee luvanhaltijan toimia siten kuin muinaismuistolaissa todetaan ja ilmoittaa löydöksistä viipymättä alueelliselle Pohjois-Pohjanmaan museolle.

Perustelut: Määräyksen perusteena on kaivoslaki (621/2011) 12 § ja VNa kaivostoiminnasta (391/2012) 2 §.

6. Määräys malminetsintäalueen koon pienentämisen aikataulusta

Kaivosviranomaisen ei näe tässä vaiheessa tarvetta malminetsintäalueen pienentämiselle. Tutkimuksia voidaan pitää perusteltuna koko ML2023:0011 alueella. Jos luvan haltija haluaa pienentää voimassa olevaa malminetsintäaluetta tai luopua siitä kokonaan, tulee luvan haltijan tehdä ilmoitus joko osittaisesta tai koko malminetsintäalueen raukeamisesta.

Perustelut: Määräyksen perusteena on kaivoslaki (621/2011) 11 §, 51, 67 §). Olettaessa huomioon alueen koko, tutkimussuunnitelma ja sen perustelut, sekä seikka, että kyseessä on vaiheittain etenevä tutkimustoiminta, voidaan tutkimuksia pitää perusteltuna koko alueelle.

7. Määräys vakuuden asettamisesta

Tässä malminetsintäluvassa **ML2023:0011** määrätään lupakohtainen **4000 euron** suuruinen vakuus. Vakuus asetetaan pankkitalletuksena Turvallisuus- ja kemikaalivirastolle kaivoslain (621/2011) 15 §:ssä tarkoitettujen jälkitoimenpiteiden sekä 103 §:ssä tarkoitetun vahingon ja haitan korvaamista, sekä muiden kaivoslakiin perustuvien velvoitteiden täyttämistä varten. Tässä malminetsintäluvassa määrätty vakuus on asetettava viimeistään 30 päivänä siitä, kun malminetsintä lupa on tullut lainvoimaiseksi, luvanhaltijan malminetsinnästä mahdollisesti aiheutuvaa vahinkoa, haittaa tai muuta kaivoslaissa mainittua velvoitetta varten pankkiin avatulle vakuustalletustilille. Kaivoslain 73 §:ssä tarkoitettu luvan siirto ei vapauta vakuutta.

Perustelut: Määräyksen perusteena on kaivoslaki (621/2011) 107, 109, 110 ja 111 §. Vakuus asetetaan kaivosviranomaisen arvion perusteella, joka perustuu malminetsintäalueilla suoritetun valvontatyön kautta saatuihin havaintoihin. Valvontahavaintojen perusteella tyypillisimpien malminetsintäalueilla sattuvan vahingon suuruusluokka on linjassa tässä luvassa määrätyn vakuuden kanssa. Kaivosviranomaisen on arvioinut toiminnan laatua ja laajuutta (lupamääräys 1),

toiminta-alueen erityispiirteitä, sekä luvassa säädettyjä velvoitteita lupamääräykset huomioiden ja päätyttyä määrättyyn vakuuteen. Luvassa sallitut geofyysikaaliset- ja geokemialliset tutkimusmenetelmät tai maaperä- ja kallioperänäytteenotto tai tutkimusojat eivät aiheuta merkittävää vahinkoa ympäristölle tai luonnolle, kun tutkimustyö suoritetaan lupamääräyksiä noudattaen. Malminetsinnästä johtuvia tyypillisiä maanomistajalle aiheutuvia vahinkoja ovat lähinnä yksittäiset puustovahingot. Luvassa on kielletty luonnonsuojelulain nojalla rauhoitettujen lajien vahingoittaminen tai vaarantaminen. Mikäli alueella on sellaisia, niitä varten on annettu tarkat rajoitukset. Lähtökohtaisesti luvanhaltijan urakoitsijoilla on erillinen vastuuvakuutus tutkimustoimissa aiheutuneita ennakoimattomia vahinkoja varten. Kaivosviranomaisen harkitsee luvan siirron tai muuttamisen yhteydessä, onko vakuuden suuruutta tarkistettava.

8. Määräykset malminetsintää ja malminetsintäalueen käyttöä koskevista seikoista sen varmistamiseksi, ettei toiminnasta aiheudu kaivoslaissa (621/2011) kiellettyä seurausta

Malminetsintä sekä malminetsintäalueella liikkuminen ja muu alueen käyttö on rajoitettava tutkimustyön kannalta välttämättömiin toimenpiteisiin. Toimenpiteet on suoritettava siten, että niistä ei aiheudu kohtuudella vältettävissä olevaa yleisen tai yksityisen edun loukkausta eikä merkittäviä muutoksia luonnonolosuhteissa. Luonnonolosuhteilla tarkoitetaan alueen pohja- ja pintavesioloja, lämpö- ja kosteusoloja sekä kasvien kasvupaikkatekijöitä.

Tämän päätöksen liitteessä 1 tarkoitettulla malminetsintäalueella ja 30 metrin etäisyydellä sen rajasta toiminnan kannalta välttämättömään liikkumiseen ei tarvita erillistä maastoliikennelupaa. Tutkimustyön kannalta välttämättömiin kairaustoimenpiteisiin saa käyttää alueen vettä, mutta jos kairauksessa käytettävän veden määrä ylittää 100m³/vrk, on toimittava siten kuin vesilain (587/2011) 2. luvun 15 §:ssä todetaan. Tutkimustöitä tehtäessä on otettava aina huomioon ympäristönsuojelulain (527/2014) 17§:n mukainen pohjaveden pilaamiskielto. Malminetsinnästä ja muusta malminetsintäalueen käytöstä ei saa aiheutua merkittäviä muutoksia luonnonolosuhteissa, eikä merkittävää maisemallista haittaa.

Malminetsintäluvan haltijan on kairauksen päätyttyä tulpattava kairareivät teräksisen maakairausputken paikalleen jäädessä mansettitulpalla pohjaveden maanpinnalle nousun estämiseksi. Kairaputket on katkaistava noin 0,10–0,20 metrin pituuteen läheltä maanpintaa, kairaputken päät on peitettävä metallisella suojahatulla ja merkittävä selvästi huomiovärillisin puupaaluin, joissa on kairauspaikan tunnisteet ja heijastin. Kairakohteiden jätehuolto sekä siistiminen on tehtävä välittömästi töiden loputtua kohteella.

Perustelut: Malminetsintäluvan haltijan on luovuttuaan malminetsintäalueesta tai sen menetettyään viipymättä saatettava malminetsintäalue yleisen turvallisuuden vaatimaan kuntoon, sekä saatettava alue mahdollisimman luonnonmukaiseen tilaan (621/2011) 11 ja 15 §.

9. Määräykset yleisen ja yksityisen edun kannalta välttämättömistä ja luvan edellytysten toteuttamiseen liittyvistä seikoista

Malminetsintäluvan haltijan on rajoitettava malminetsintä ja muu malminetsintäalueen käyttö tutkimustyön kannalta välttämättömiin toimenpiteisiin. Toimenpiteet on suunniteltava siten, että niistä ei aiheudu kohtuudella vältettävissä olevaa yleisen tai yksityisen edun loukkausta. Vaikka tässä malminetsintäluvassa sallitut tutkimusmenetelmät eivät vaikuta laajasti ympäristöön, malminetsintäluvan haltijan on oltava kuitenkin riittävästi selvillä hankkeen ympäristövaikutuksista siinä laajuudessa kuin kohtuudella voidaan edellyttää.

Tässä malminetsintäluvassa sallitut tutkimusmenetelmät on kirjattu lupamääräykseen 1. Sallituilla malminetsintämenetelmillä ei vaikeuteta oikeusvaikutteisen kaavan toteuttamista, ei aiheuteta olennaista haittaa muulle elinkeinotoiminnalle eikä merkittävää maisemallista haittaa.

Sallituilla tutkimustoimilla ei myöskään aiheuteta merkittäviä muutoksia luonnonolosuhteissa, harvinaisten tai arvokkaiden luonnonesiintymien olennaista vahingoittumista, merkittävää maisemallista haittaa tai muuta merkittävää vahingollista ympäristövaikutusta, kun tutkimukset suoritetaan päätöksessä sallituilla menetelmillä sallittuina ajankohtina.

Tällä malminetsintäluvalla ei ole tarkoituksena tehdä koelouhintaa taikka laajuudeltaan tai vaikutuksiltaan sitä vastaavia toimenpiteitä, eikä toimintaa myöskään ole suunniteltu asema-kaava-alueelle. Sallittujen, kohteella hetkellisesti suoritettavien tutkimustoimien ei voida myöskään katsoa häiritsevän merkittävästi Suomen pesimälintuja, jotka ovat suurelta osin luonnon-suojelulailla rauhoitettuja. Suomessa seurataan lajien uhanalaisuutta, ja lajien uhanalaisuustilanteen voi tarkastaa Punaisen kirjan verkkopalvelussa (YM & SYKE, 2019), joka löytyy osoitteesta <https://punainenkirja.laji.fi>. Kirjassa on mainittu myös aina uhanalaisuuteen johtaneet syyt ja uhkatekijät tulevaisuudessa. Tässä luvassa sallittuja malminetsintämenetelmiä ei mainita kirjassa syiksi tai tulevaisuuden uhkatekijöiksi.

Luvansaajan on huolehdittava tutkimustoiminnassaan, ettei eri tutkimusvaiheissa päädy kiintoainesta pintavesiin. Alueelta tunnetaan myös metsälain 10 §:ssä ja vesilain 2 luvun 11 §:ssä mainittuja kohteita, jotka tulee huomioida tutkimustoiminnassa. Lupa-alueella saattaa esiintyä luonnontilaisia tai luonnontilaisten kaltaisia lähteitä. Niiden luonnontilan vaarantaminen on kielletty ja niiden läheisyydessä toimimiseen on jätettävä riittävä suojaetäisyys.

Lupa-alueelle sijoittuu 0,33 ha Metsähallituksen luontopalveluiden hallinnassa olevasta kiinteistöstä (139-891-1-6), joka on varattu suojelutarkoituksiin. Suojelutarkoituksiin hankitun kiinteistön suojelutavoitteita ei saa vaarantaa tutkimustoiminnalla. Mikäli suunniteltujen tutkimustoimien suorittaminen edellyttää kohteella luvan muualta lainsäädännöstä, tulee luvanhakijan hankkia siihen vaadittava lupa asianomaiselta viranomaiselta.

Lupa-alueella on luontodirektiivi (92/43/ETY) liite II ja IV(b), ja LsL 9/2023 74 §:n mukaisesti rauhoitetun kasvilajin esiintymisalue. Luonnonsuojelulain 74 § mukaisesti rauhoitettua kasvia, sen osaa tai siemeniä ei saa poimia, kerätä, leikata irti, ottaa juurineen eikä hävittää. Tämä tulee huomioida tutkimustoiminnassa siten, ettei toiminta vahingoita tai vaaranna niiden esiintymiä ja näihin tulee jättää n. 20 m suojavyöhyke.

Lupa-alueella on rauhoitetun ja eri asteisesti uhanlaisten kasvi- ja sienilajien kuten, poimukääpä, haapaspi (erityisesti suojeltava) esiintymiä. Esiintymät tulee huomioida tutkimustoiminnassa siten, ettei toiminta vahingoita tai vaaranna esiintymiä.

Alueella on havaintoja myös silmällä pidettävistä lajeista, kuten helmipöllö. Vaikka silmälläpidettävien lajien turvaaminen on vapaaehtoista, eikä silmälläpidettävät lajit täytä varsinaisen uhanalaisuuden kriteerejä, silmälläpidettävien lajien esiintymien vahingoittamista tulee välttää tutkimuksissa.

Maastotöiden suunnittelua varten lajien esiintymispaikat voi tarkistaa Lajitietokeskuksen avoimesta Laji.fi -palvelusta (<https://laji.fi/>). Mahdollisen esiintymän laajuuden voi tarkistaa Lapin ELY-keskukselta.

Lupa-alueelle sijoittuu valtakunnallisesti arvokas tuuli- ja rantakerrostuma (Särkiahonkangas). Tutkimustoiminta kyseisellä alueella ei saa vaarantaa kyseisen alueen luontoarvoja.

Lupa-alueelle sijoittuu myös turvetuotantoalueita. Malminetsinnän tutkimustoiminta ei saa aiheuttaa haittaa tai vahinkoa kyseisille alueille. Kyseisillä alueilla toimimisesta on oltava erikseen yhteydessä ja sovittava turvetuotantoalueen toiminnanharjoittajan kanssa.

Lupa-alueen länsiosissa voi olla happamien sulfaattimaiden alueita, jotka tulee ottaa huomioon tutkimustoiminnassa.

Lupa-alueella on kaukokartoitus Lidar-aineiston pohjalta tarkasteltuna muinaismuistolain (295/1963) suojelemia kiinteitä muinaisjäänköksiä, jotka tulee huomioida lupa-alueen tutkimustöiden ja reittien suunnittelussa.

Lisätietoja kohteen tilanteesta saa Pohjois-Pohjanmaan ELY-keskuksen lausunnossa (Liite 4), Metsähallituksen lausunnossa (Liite 5) ja Pohjois-Pohjanmaan museon lausunnossa (Liite 6) mainitulta yhteyshenkilöltä tai Tukesilta.

Malminetsintäluvan haltijan tulee esittää hyvissä ajoin ennen tutkimustöiden aloittamista tarkka tutkimussuunnitelma toimenpiteineen ja sijaintitietoineen Tukesille. Lisäksi tutkimussuunnitelma tulee toimittaa tiedoksi toimivaltaiselle Pohjois-Pohjanmaan ELY-keskukselle, Metsähallitukselle ja Pohjois-Pohjanmaan museolle.

Perustelut: Tutkimussuunnitelman esittämisvelvollisuudella varmistetaan, että toimenpiteisiin voidaan tarvittaessa valvonnallisesti puuttua. Samalla Tukesin on mahdollista kaivoslain valvonnan toteuttamiseksi arvioida toimenpiteiden vaikutusta ja tarvittaessa antaa tarkempia lisämääräyksiä toimenpiteiden suorittamisesta. Kaivoslaki (621/2011) 11 § ja 12 §, VNa (391/2012) 2 §.

Siirtyminen lupa-alueelle, ja lupa-alueella liikkuminen on sulanmaan aikana pyrittävä suunnittelemaan niin, että luontaisia aukkopaikkoja ja olemassa olevia uria käytetään mahdollisimman paljon hyväksi. Kosteikkoalueilla liikkumista tulee ensisijaisesti välttää sulanmaan aikana. Toiminnanharjoittajan on oltava selvillä toimintansa ympäristövaikutuksista, ympäristöriskeistä ja niiden hallinnasta sekä haitallisten vaikutusten vähentämismahdollisuuksista. Koneellinen tutkimus ja näytteenotto alueilla, joilla on olemassa vaarana, että tutkimukset tai liikkuminen aiheuttaa maaperään vahinkoja (suot), tulee suorittaa aina ajankohtana, jolloin maaperä on jäänyt. Tutkimusmontut ja kuopat tulee merkitä huomiokepein sekä luiskata loiva reunaisiksi päistään niiden ollessa auki ja sisältävän putoamisvaaran. Tutkimusten päätyttyä tutkimusmontut, -kuopat ja -ojat on täytettävä ja maisemoitava.

Malminetsintäluvan haltijan on rajoitettava malminetsintä ja muu malminetsintäalueen käyttö tutkimustyön kannalta välttämättömiin toimenpiteisiin. Toimenpiteet on suunniteltava siten, että niistä ei aiheudu kohtuudella vältettävissä olevaa yleisen tai yksityisen edun loukkausta. Malminetsintäluvan nojalla tapahtuvasta malminetsinnästä ja muusta malminetsintäalueen käytöstä ei saa aiheutua:

- 1) haittaa ihmisten terveydelle tai vaaraa yleiselle turvallisuudelle;
- 2) olennaista haittaa muulle elinkeinotoiminnalle;
- 3) merkittäviä muutoksia luonnonolosuhteissa;
- 4) harvinaisten tai arvokkaiden luonnonesiintymien olennaista vahingoittumista;
- 5) merkittävää maisemallista haittaa.

Perustelut: Määräys perustuu kaivoslain (621/2011) 11 §:ään.

Alue kuuluu Oijärven paliskunnan alueeseen. Malminetsintätutkimukset on sovitettava alueella toimivan paliskunnan kanssa siten, ettei niistä aiheudu kohtuutonta haittaa poronhoidolle. Malminetsintäluvan haltijan on ilmoitettava alueen paliskunnalle tutkimustöistä ja niiden aikataulusta, sekä muusta alueiden käytöstä hyvissä ajoin ennen tutkimustöiden aloittamista. Malminetsintäluvan haltijan on otettava huomioon alueella mahdollisesti olevat poronhoidolle tärkeät rakenteet kuten esimerkiksi erotusaita ja käytettävä valmiita veräjiä kulkemiseen. Edellä mainituilla toimenpiteillä vähennetään malminetsinnästä poronhoitoelinkeinoille mahdollisesti aiheutuvia haittoja poronhoitoalueella.

Perustelut: Kaivoslain (621/2011) 11 §:n mukaisesti malminetsintäluvan haltijan on rajoitettava malminetsintä ja muu malminetsintäalueen käyttö tutkimustyön kannalta välttämättömiin toimenpiteisiin. Toimenpiteet on suunniteltava siten,

että niistä ei aiheudu kohtuudella vältettävissä olevaa yleisen tai yksityisen edun loukkausta.

Malminetsintäluvan nojalla tapahtuvasta malminetsinnästä ja muusta malminetsintäalueen käytöstä ei saa aiheutua:

- 1) haittaa ihmisten terveydelle tai vaaraa yleiselle turvallisuudelle;
- 2) olennaista haittaa muulle elinkeinotoiminnalle;
- 3) merkittäviä muutoksia luonnonolosuhteissa;
- 4) harvinaisten tai arvokkaiden luonnonesiintymien olennaista vahingoittumista;
- 5) merkittävää maisemallista haittaa.

10. Määräys malminetsintäkorvauksen suuruudesta ja maksuajankodasta

Malminetsintäluvan haltijan on maksettava malminetsintäalueeseen kuuluvien kiinteistöjen omistajille vuotuista korvausta **20 euroa hehtaarilta** luvan voimassaoloajalta. Malminetsintäalueesta lasketaan kokonaispinta-ala, ja jokaisen kiinteistön tai muiden rekisteriyksiköiden osalta pinta-ala vähintään 0,1 hehtaarin tarkkuudella.

Malminetsintäkorvaus ensimmäiseltä vuodelta on maksettava viimeistään 30 päivänä siitä, kun malminetsintälupa on tullut lainvoimaiseksi. Seuraavina vuosina korvaus on maksettava vastaavana ajankohtana. Luvan haltijan on ilmoitettava malminetsintäkorvauksen kokonaissuorituksesta kirjallisesti kaivosviranomaiselle, kun velvollisuus on täytetty.

Perustelut: Määräys perustuu kaivoslain (621/2011) 99 §:ään, jossa säädetään malminetsintäkorvauksen suuruudesta ja maksutavasta ja kaivoslain (621/2011) 51.11 § ja 152.1 §.

Mikäli hakija pienentää tai muuttaa tässä päätöksessä määrättyä malminetsintäaluetta muutoshakemuksella, määräytyy uusi malminetsintäkorvaus maanomistajalle seuraavasta tämän lupapäätöksen maksupäivästä alkaen muutospäätöksessä määrättävän pinta-alan mukaan.

Perustelut: Määräys perustuu kaivoslain (621/2011) 51 §, 67 §, 69 §:ään, jossa säädetään malminetsintäluvan raukeamisesta ja muuttamisesta.

11. Määräys vahinkojen ja haittojen korvaamisesta malminetsintäalueella

Malminetsintäluvan haltijan on korvattava malminetsintäalueella tapahtuvasta kaivoslakiin (621/2011) perustuvasta toiminnasta aiheutuneet vahingot ja haitat, jollei jonkin toimenpiteen osalta korvauksesta toisin säädetä.

Perustelut: Määräys perustuu kaivoslain (621/2011) 103 §:ään, jossa säädetään vahinkojen ja haittojen korvaamisesta malminetsintäalueella.

Hakemuksen käsittely

Hakemus: GLR Finland Oy	23.1.2023
Hakemuksen muutos: GLR Finland Oy (laajennettu rakennusten suojavyöhykkeitä)	27.1.2023
Kuulutus hakemuksesta: Tukes	1.12.2023
Lausuntopyynnöt: Tukes	1.12.2023
Päätös: Tukes	23.1.2024

Lupahakemuksesta tiedottaminen

Tukes on tiedottanut hakemuksesta 1.12.2023 kuuluttamalla siitä 30 päivän ajan lin kunnan ilmoituskanavilla. Hakemus on ollut nähtävillä myös Tukesin internet-sivuilla. Hakemus on ollut nähtävillä 10.1.2024 saakka.

Tukes on tiedottanut hakemuksesta Kaleva lehdessä 1.12.2023

Tukes on tiedottanut hakemuksesta asianosaisille maanomistajille kirjeitse 1.12.2023

Lausunnot ja mielipiteet on pyydetty toimitettavaksi viimeistään 10.1.2024. Tämän päivämääränkin jälkeen toimitetut lausunnot ja mielipiteet on otettu ratkaisussa huomioon.

Lausuntopyynnöt ja lausunnot hakemuksesta

Hakemuksesta on lähetetty lausuntopyynnöt ja saatu lausunnot seuraavasti:

- 1) Tukesin lausuntopyyntö on lähetetty **lin kunnalle** 1.12.2023.
lin kunta ei ole antanut lausuntoa.
- 2) Tukesin lausuntopyyntö on lähetetty **Pohjois-Pohjanmaan ELY-keskukselle** 1.12.2023.
Pohjois-Pohjanmaan ELY –keskus on antanut lausunnon 15.12.2023 (liite 4).
- 3) Tukesin lausuntopyyntö on lähetetty **Metsähallitukselle** 1.12.2023.
Metsähallitus on antanut lausunnon 3.1.2024 (liite 5).
- 4) Tukesin lausuntopyyntö on lähetetty **Pohjois-Pohjanmaan museolle** 1.12.2023.
Pohjois-Pohjanmaan museo maakuntamuseo on antanut 21.12.2023 (liite 6).
- 5) Tukesin lausuntopyyntö on lähetetty **Oijärven paliskunnalle** 1.12.2023.
Oijärven paliskunta on antanut lausunnon 9.1.2024. (liite 7).

Muistutukset ja mielipiteet

Hakemuksen johdosta saapui yksi muistutus.

Hakijan vastine

Hakijalta ei ole pyydetty vastinetta.

Tukesin kannanotto lausunnoissa ja muistutuksissa esitettyihin yksilöityihin vaatimuksiin

Lausunnoissa, muistutuksissa ja mielipiteissä esitetyt asiat on otettu lupapäätöksessä huomioon lupamääräyksin.

Tiedoksi luvan haltijalle

Kaivoslain (621/2011) suhde muuhun lainsäädäntöön

Sen lisäksi, mitä kaivoslaissa säädetään, sovelletaan kaivoslain mukaista lupa- tai muuta asiaa ratkaistaessa ja muutoin tämän lain mukaan toimittaessa muun muassa; luonnonsuojelulakia (9/2023), ympäristönsuojelulakia (527/2014), erämaalakia (62/1991), maankäyttö- ja rakennuslakia (132/1999), vesilakia (587/2011), poronhoitolakia (848/1990), säteilylakia (592/1991), ydinenergialakia (990/1987), muinaismuistolakia (295/1963), maastoliikennelakia (1710/1995) ja patoturvallisuuslakia (494/2009). VesiL 587/2011. Malminetsintäluvan haltijan on aina noudatettava Suomen lainsäädäntöä ja asiaan liittyviä muita kansainvälisiä sopimuksia.

Maastossa liikkuminen

Maastoliikennelain (1710/1995) 4.1 §:n ja 4.2 §:n 9-kohdan mukaan kaivoslaissa (621/2011) tarkoitettulla malminetsintäalueella ja 30 metrin etäisyydellä sen rajasta moottorikäyttöisellä

ajoneuvolla liikkuminen ei edellytä maanomistajan tai haltijan lupaa, kun kyse on asianomaisessa malminetsintäluvassa tai kaivosluvassa tarkoitetun toiminnan kannalta välttämättömästä liikkumisesta. Mikäli malminetsintäalue rajautuu alueeseen, jolla liikkumista on rajoitettu (esim. luonnonsuojelualue), malminetsintäalueen rajan ulkopuolella tarvitaan alueen hallinnasta vastaavan viranomaisen suostumus.

Viitaten lupamääräykseen 9, malminetsintäluvun haltija veloitetaan rajoittamaan malminetsintä ja malminetsintäalueen käyttö tutkimustyön kannalta välttämättömiin toimenpiteisiin. Malminetsinnästä ei saa aiheutua merkittäviä muutoksia luonnonolosuhteissa, harvinaisten tai arvokkaiden luonnonesiintymien olennaista vahingoittumista, merkittävää maisemallista haittaa. Alueen koskemattomuuteen, joka liittyy alueen suojelutavoitteisiin, on säilytettävä. Aiheutetut vahingot on korvattava maanomistajalle.

Luvan muuttaminen ja raukeaminen

Malminetsintäluvun haltijan on kaivoslain (621/2011) 69 §:n mukaan haettava malminetsintäluvun muuttamista, jos tutkimussuunnitelmaa muutetaan tai täydennetään siten, että lupamääräyksiä on tarpeen tarkistaa. Luvanhaltija voi lisäksi hakea malminetsintäluvun muuttamista lupamääräysten tarkistamiseksi, kun luvan mukaista toimintaa on tarpeen muuttaa.

Kaivosviranomaisen on päätettävä, että malminetsintä lupa raukeaa, jos luvanhaltija tekee asiaa koskevan ilmoituksen. Luvanhaltija on velvollinen tekemään ilmoituksen, jos tarkoituksena ei enää ole harjoittaa lupaan perustuvaa toimintaa. Malminetsintä lupa raukeaa ilmoituksen saavuttua kaivosviranomaiselle.

Luvan voimassaolon jatkaminen

Kaivoslain (621/2011) 61.1 §:n mukaan malminetsintäluvun voimassaoloa voidaan jatkaa enintään kolme vuotta kerrallaan siten, että lupa on voimassa yhteensä enintään viisitoista vuotta.

Kaivoslain (621/2011) 61.2 §:n mukaan malminetsintäluvun voimassaolon jatkamisen edellytyksenä on, että:

- 1) malminetsintä on ollut tehokasta ja järjestelmällistä;
- 2) esiintymän hyödyntämismahdollisuuksien selvittäminen edellyttää jatkotutkimuksia;
- 3) luvanhaltija on noudattanut tässä laissa säädettyjä velvollisuuksia samoin kuin lupamääräyksiä;
- 4) voimassaolon jatkamisesta ei aiheudu kohtuutonta haittaa yleiselle tai yksityiselle edulle.

Kaivoslain (621/2011) 66 §:n mukaan malminetsintäluvun voimassaolon jatkamista varten lupaviranomaiselle on ennen luvan voimassaolon päättymistä toimitettava lupahakemus sekä lupaharkinnan kannalta tarpeelliset ja luotettavat selvitykset edellä mainituista voimassaolon jatkamisen edellytyksistä.

Kaivostoiminnasta annetun valtioneuvoston asetuksen (391/2012) 27.2 §:n mukaan hakemuksesta tulee käydä ilmi hakijan haluamat muutokset lupa-alueeseen tai muut merkittävät muutokset sekä asianosaisissa tapahtuneet muutokset. Asetuksen 27.3 §:n mukaisesti hakemukseen tulee liittää lupaharkinnan kannalta tarpeellinen ja luotettava selvitys:

- 1) hakemuksen kohteena olevan luvan nojalla tehdyistä toimenpiteistä ja niiden tuloksista;
- 2) alueelle kohdistuneiden tutkimuskustannusten määrästä;
- 3) esiintymän hyödyntämismahdollisuuksista ja jatkotutkimusten tarpeellisuudesta;
- 4) perustelut aluerajaukselle.

Lisäksi hakemukseen sovelletaan vastaavasti, mitä lupahakemuksesta säädetään kaivoslain (621/2011) 34 §:ssä.

Lupapäätöksestä tiedottaminen

Lupapäätös on toimitettu päätöksenantopäivänä:

- GLR Finland Oy:lle,

Jäljennös päätöksestä on toimitettu antopäivänä

- lin kunnalle,
- Pohjois-Pohjanmaan ELY-keskukselle,
- Metsähallitukselle,
- Pohjois-Pohjanmaan museolle tiedoksi,
- Oijärven paliskunnalle,
- niille, jotka ovat jäljennöstä erikseen pyytäneet

Päätöksen antamisesta on ilmoitettu

- maanomistajille (kirjeitse)
- muistutuksen jättäneille
- asianosaisille, joita asia erityisesti koskee
- niille, jotka ilmoitusta ovat erikseen pyytäneet

Lupaviranomainen on tiedottanut annetusta päätöksestä Kaleva sanomalehdessä 23.1.2024.

Tukes toimittaa Maanmittauslaitokselle malminetsintäluvasta tiedot merkittäväksi kiinteistötietojärjestelmään.

Perustelut: Päätöksestä tiedottaminen ja siinä noudatettu menettely perustuvat kaivoslain (621/2011) lupapäätöksestä tiedottamista koskevaan 58 §:ään.

Päätösmaksu

Tästä päätöksestä perittävä maksu on **9400 €**. Valtion talous- ja henkilöstöhallinnan palvelukeskus lähettää laskun hakijalle.

Maksu perustuu hakemuksen vireille tullessa voimassa olleeseen asetukseen Turvallisuus- ja kemikaaliviraston maksullisista suoritteista (1283/2021).

Muutoksenhaku

Tähän päätökseen saa kaivoslain (621/2011) 162 §:n nojalla hakea muutosta valittamalla **Pohjois-Suomen hallinto-oikeuteen**.

Valitus on tehtävä kirjallisesti 30 päivän kuluessa päätöksen tiedoksisaannista (808/2019, 13 §). Päätöksen tiedoksisaannin katsotaan tapahtuneen seitsemäntenä päivänä päätöksen julkaisemisesta. Liitteenä olevasta valitusosoituksesta ilmenee, miten muutosta haettaessa on meneteltävä.

Päätöksestä perittävästä maksusta valitetaan samassa järjestyksessä kuin pääasiasta.

Lisätietoja

kaivosasiat@tukes.fi tai ylitarkastaja Antti Mikkola puh. 029 505 2184

Asian on esitellyt ylitarkastaja Antti Mikkola ja ratkaissut ylitarkastaja Ilkka Keskitalo.

Tämä asiakirja on allekirjoitettu sähköisesti. Allekirjoittajan henkilöllisyyden ja allekirjoituksen ajankohdan voi varmistaa allekirjoitusta klikkaamalla ja asiakirjan aitous voidaan todentaa sähköisesti. Jos asiakirjaa muutetaan jälkikäteen, allekirjoitus ei ole enää kelvollinen. Sähköinen asiakirja on alkuperäiskappale, eikä allekirjoituksen oikeellisuutta voi varmistaa paperitulosteesta. Alkuperäisen sähköisen asiakirjan voi tarvittaessa pyytää Tukesin kirjaamosta.

LIITTEET

Liite 1	ML2023:0011 lupakartta
Liite 2	Tilakohtaiset pinta-alat malminetsintä lupa-alueella
Liite 3	Asianosaiset maanomistajat
Liite 4	Pohjois-Pohjanmaan ELY-keskuksen lausunto
Liite 5	Metsähallituksen lausunto
Liite 6	Pohjois-Pohjanmaan museon lausunto
Liite 7	Oijärven paliskunnan lausunto
Liite 8	Ohje vakuuden asettamiseksi

VALITUSOSOITUS

Valitusviranomainen

Päätökseen saa hakea muutosta valittamalla sille hallinto-oikeudelle, jonka tuomiopiirissä pääosa tässä päätöksessä tarkoitettusta alueesta sijaitsee. Toimivaltainen hallinto-oikeus on mainittu valitusosoituksen lopussa. Valituskirjelmä osoitetaan valitusviranomaiselle ja se on toimitettava valitusajassa hallinto-oikeuden kirjaamoon.

Valitusaika

Valitus on tehtävä kirjallisesti 30 päivän kuluessa päätöksen tiedoksisaannista. Päätöksen tiedoksisaannin katsotaan tapahtuneen seitsemäntenä päivänä päätöksen julkaisemisesta.

Valitusoikeus

Malminetsintälupaa, kaivoslupaa ja kullanhuuhtontalupaa koskevaan päätökseen, mainitun luvan voimassaolon jatkamista, raukeamista, muuttamista ja peruuttamista koskevaan päätökseen sekä kaivostoiminnan lopettamispäätökseen saa hakea muutosta:

- 1) asianosainen;
- 2) rekisteröity yhdistys tai säätiö, jonka tarkoituksena on ympäristön-, terveyden- tai luonnonsuojelun taikka asuinympäristön viihtyisyyden edistäminen ja jonka sääntöjen mukaisella toiminta-alueella kysymyksessä olevat ympäristövaikutukset ilmenevät;
- 3) toiminnan sijaintikunta tai muu kunta, jonka alueella toiminnan haitalliset vaikutukset ilmenevät;
- 4) elinkeino-, liikenne- ja ympäristökeskus ja muu asiassa toimialallaan yleistä etua valvova viranomainen;
- 5) saamelaiskäräjät sillä perusteella, että luvassa tarkoitettu toiminta heikentää saamelaisten oikeutta alkuperäiskansana ylläpitää ja kehittää omaa kieltään ja kulttuuriaan;
- 6) kolttien kyläkokous sillä perusteella, että luvassa tarkoitettu toiminta heikentää kolttien elinolosuhteita ja mahdollisuuksia harjoittaa elinkeinoja.

Kaivosviranomaisella on lisäksi oikeus valittaa sellaisesta päätöksestä, jolla hallinto-oikeus on muuttanut sen tekemää päätöstä tai kumonnut päätöksen.

Valituksen sisältö

Valituskirjelmässä on ilmoitettava

- päätös, johon haetaan muutosta
- miltä kohdin päätökseen haetaan muutosta ja mitä muutoksia siihen vaaditaan tehtäväksi
- perusteet, joilla muutosta vaaditaan
- valittajan nimi ja kotikunta
- postiosoite ja puhelinnumero, joihin asiaa koskevat ilmoitukset valittajalle voidaan toimittaa

Jos valittajan puhevaltaa käyttää hänen laillinen edustajansa tai asiamiehensä tai jos valituksen laatijana on joku muu henkilö, valituskirjelmässä on ilmoitettava myös tämän nimi ja kotikunta.

Valittajan, laillisen edustajan tai asiamiehen on allekirjoitettava valituskirjelmä, ellei valituskirjelmää toimiteta sähköisesti (telekopiona tai sähköpostilla).

Valituksen liitteet

Valituskirjelmään on liitettävä

- päätös, johon haetaan muutosta valittamalla, alkuperäisenä tai jäljennöksenä
- asiakirjat, joihin valittaja vetoaa vaatimuksensa tueksi, jollei niitä ole jo aikaisemmin toimitettu viranomaiselle
- asiamiehen valtakirja

Valituskirjelmän toimittaminen perille

Valituskirjelmän voi viedä valittaja itse tai hänen valtuuttamansa asiamies. Valituskirjelmä liitteineen voidaan myös lähettää postitse, telekopiona tai sähköpostilla. Postiin valituskirjelmä on jätettävä niin ajoissa, että se ehtii perille valitusajan viimeisenä päivänä ennen aukioloajan päättymistä. Hallinto-oikeudessa kirjaamon aukioloaika on klo 8.00–16.15. Sähköisesti (telekopiona tai sähköpostilla) toimitetun valituskirjelmän on oltava toimitettu niin, että se on käytettävissä vastaanottolaitteessa tai tietojärjestelmässä määräajan viimeisenä päivänä ennen virka-ajan päättymistä.

Valittajalta peritään hallinto-oikeudessa **oikeudenkäyntimaksu 270 euroa**. Tuomioistuinten ja eräiden oikeushallintoviranomaisten suoritteista perittävistä maksuista annetussa laissa (701/1993) on erikseen säädetty eräistä tapauksista, joissa maksua ei peritä.

Toimivaltaisen hallinto-oikeuden yhteystiedot muutoksenhakua varten:

Pohjois-Suomen hallinto-oikeus

käyntiosoite: Torikatu 34–90, 90100 Oulu

postiosoite: PL 189, 90101 Oulu

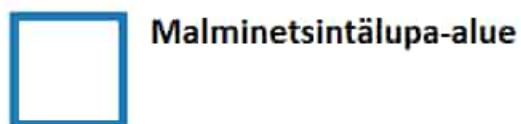
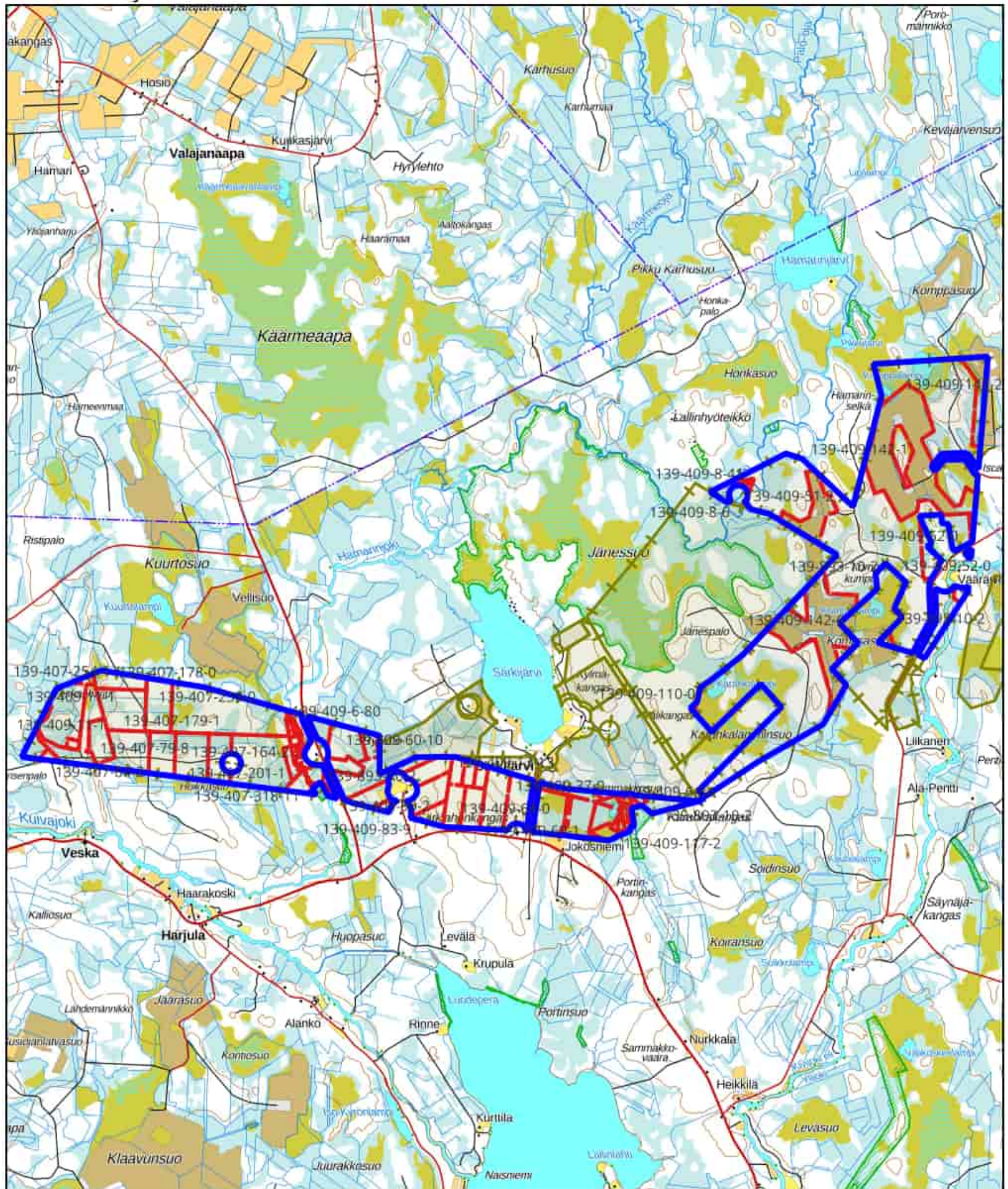
puhelin: 029 56 42800

faksi: 029 56 42841

sähköposti: pohjois-suomi.hao@oikeus.fi

Sähköinen asiointipalvelu: <https://asiointi2.oikeus.fi/hallintotuomioistuimet>

Kartta malminetsintäalusta
Mittakaava ohjeellinen



Malminetsintäalue



Kiinteistörajat

Mittakaava 1:95000
GLR Finland Oy
Karahka
ML2023:0011

tukes
Turvallisuus- ja kemikaalivirasto

Kiinteistötunnus	Pinta-ala (ha)*				
13940900130011	30,93	13940900600010	29,70	13940900130003	19,72
13940900830009	0,07	13940900060103	7,06	13940900130013	9,40
13940900830011	11,77	13940900910001	37,50	13940900670000	24,81
13940900360008	0,02	13940900390002	2,21	13940900890004	0,12
13940900690002	3,09	13940900600011	7,00	13940900130002	36,82
13940900060015	6,82	13940900360012	9,22	13940703180011	8,92
13940900060079	0,41	13940900110039	0,55	13940901080000	11,60
13940900680000	33,11	13940900060080	0,55	13940900080006	0,07
13940900690001	26,25	13940900060081	1,43	13940900370000	2,76
13940900060019	2,17	13940900390000	3,34	13940900210004	9,37
13940901420002	26,29	13940703180004	0,69	13940900380001	1,88
13940901420001	170,49	13940908760016	2,56	13940700840001	4,99
13989300100002	1083,59	13940900900002	29,61	13940901420006	158,90
13940900520000	40,20	13940900600003	0,21	13940700790010	3,01
13940700790008	21,73	13940900130009	21,22	13940900110001	1,57
13940701640003	29,09	13940900060062	2,26	13940702540001	3,60
13940701790001	47,90	13940901170002	2,36	13940701980003	9,61
13940701780000	21,34	13940900060072	2,35	13940701970000	0,29
13940702440002	42,42	13940900060086	3,81	13940700840002	0,30
13940702390000	35,58	13940900060084	2,30	13987400040001	0,01
13940700790005	21,77	13940701640002	39,85	13940908760018	0,19
13940900080041	0,37	13940702010001	74,51	13940900080046	0,33
13940901100000	1,06	13940900360010	2,23	13940900510002	2,64
13940702420004	54,72	13940901110011	1,02	13940900130005	7,87
13940700830011	17,16	13940900600008	0,22	13940900130008	7,29
13940900060014	15,65	13940701960003	25,50		
		13940900060102	4,78		

*Tarkennetut tilakohtaiset pinta-alat



Turvallisuus- ja kemikaalivirasto (Tukes)
PL 66 (Opastinsilta 12B)
00521 Helsinki

kaivosasiat@tukes.fi

Viite: Lausuntopyyntö 1.12.2023

Lausunto GLR Finland Oy:n malminetsintälupahakemuksesta, lupatunnus ML2023:0011 (Karahka)

Hakemus koskee kaivoslain mukaista malminetsintälupaa lin kunnassa sijaitsevalle alueelle, jonka pinta-ala on noin 2386 ha. Hakemuksen mukaan malminetsinnän menetelmiä ovat maaperänäytteenotto, lohkkareiden ja kalliopaljastumien näytteenotto, pohjamoreenin näytteenotto tela-alustaisella kairakoneella, tutkimusojat tai -montut, timanttikairaus tela-alustaisella koneella ja geofysikaaliset mittaukset. Hakija otaksuu alueella olevan kultaa ja hopeaa. Arvio perustuu alueen aikaisempiin tutkimuksiin.

Malminetsintäalueella ei ole Natura-alueita. Lähin Natura-alue on Jänessuo (F11101401) noin 450 metrin etäisyydellä malminetsintäalueesta. Natura-alueella on Jänessuon soidensuojelualue kiinteistöllä 139-891-1-6.

Malminetsintäalueella ei ole perustettuja luonnonsuojelualueita tai luonnonsuojeluohjelmien kohteita. Malminetsintäalueen tuntumassa on neljä yksityismaan luonnonsuojelualuetta, jotka on rajattu malminetsintäalueesta 5-30 metrin vyöhykkeillä.

Malminetsintäalueen rajalla Hamarinjoen varressa kiinteistön 139-891-1-6 palsta on luonnonsuojeluun varattua valtion maata. Palstasta noin 0,5 ha on malminetsintäalueella. Palsta on Metsähallituksen Luontopalveluiden hallinnassa ja perustetaan valtion suojelualueeksi. Jos palstalla on välttämätöntä malmia etsiä tulee toimia siten, että suojeluarvot eivät heikenny.

Malminetsintäalueelta tiedossa olevia uhanalaisia lajeja ovat poimukääpä (vaarantunut) ja haapaspi (vaarantunut). Havainnot ovat Karahkanlehdon alueelta valtion maalta. Poimukääpä ja haapaspi ovat vanhan metsän lajeja, jotka kasvavat erityisesti haapamaapuiden rungoilla. Esiintymispaikat voi tarkistaa Lajitietokeskuksen avoimesta Laji.fi -palvelusta (<https://laji.fi/observation/map>). Paikat saa kartalle lajinimillä. Esiintymispaikat tulee huomioida koneellisessa malminetsinnässä vähintään 20 m suojavyöhykkeellä.

Salassa pidettävä osuus alkaa (laki viranomaisten toiminnan julkisuudesta 621/1999, 24§, kohta 14):

15.12.2023

POPELY/3748/2023

[REDACTED]

[REDACTED]

Salassa pidettävä osuus päättyy.

Malminetsintäalueelta on useita havaintoja helmipöllön pesinnöistä. Helmipöllö on silmälläpidettävä ja EU:n lintudirektiivin I-liitteen mukainen laji.

Malminetsintäalueella ei ole luokiteltuja pohjavesialueita. Lähin pohjavesialue on Haarakoski, Kuivajoen varressa noin 1 km etäisyydellä malminetsintäalueen eteläpuolella. Haarakoski on vedenhankintaa varten tärkeä pohjavesialue. Alueella mahdollisesti olevista yksityisten talousvesikaivoista ei ole ELY-keskuksella tietoja.

Luonnontilaiset pienvedet, kuten lähteet, purot ja norot tulee huomioida suojavaohtyhykkeellä koneellisessa malminetsinnässä ja kulkureittien suunnittelussa. Noroja on ainakin Karahkalamminsuolla. Malminetsinnän toimenpiteistä ei saa aiheutua lähteen, puron, noron tai enintään 1 ha lammen tai järven luonnontilan säilymisen vaarantumista (Vesilaki 2. luvun 11 § ja 3. luvun 2 §).

Malminetsintäalueella on muutamia metsälain 10 § mukaisia erityisen tärkeitä elinympäristöjä. Kohteet ovat pienialaisia ja ne on syytä huomioida koneellisessa malminetsinnässä ja kulkureittien suunnittelussa. Kohteita voi tarkastella Metsäkeskuksen karttasovelluksessa: <https://www.metsakeskus.fi/fi/avoin-metsa-ja-luontotieto/luontotietoaineistot/erityisen-tarkeat-elinymparistot>

Jos ojittamattomalla suolla on tarpeen kairata, tulee työ ajoittaa talviaikaan, kun maanpinta on jäässä ja lumi suojaa kasvillisuutta.

Malminetsintäalueella olevista vesistöistä Kivijoen ja Hamarinjoen ekologinen tila on hyvä. Koneellisessa malminetsinnässä tulee kiinnittää huomiota vesiensuojeluun. Kairauspaikat ja kulkureitit tulee sijoittaa siten, että niistä ei aiheudu kiintoainekuormitusta vesistöihin. Vesistöjen ympärille on jätettävä riittävät suojavaohtyhykkeet, ettei kairaussoijaa tai muuta kiintoainesta kulkeudu vesistöihin esim. lumen sulamisvesien mukana.

15.12.2023

Alueella ei ole voimassa asema- tai yleiskaavaa. Alueella on valmisteilla lin strateginen yleiskaava. Iin kunta ottaa kantaa alueen kaavatilanteeseen.

Särkiahonkankaan itäreunalla, Kuivajoentien ja Särkijärventien läheisyydessä on rantakerrostuma, joka kuuluu valtakunnallisesti arvokkaisiin tuuli- ja rantakerrostumiin.

Malminetsintäalueella olevista turvetuotantoalueista Neovan Komppasuolla tuotanto on päättynyt, mutta ympäristölupa on vielä voimassa. Kuiva-Turve Oy:n Komppasuon alueella on edelleen tuotannossa.

Malminetsintäalueen länsiosalla on paikoin happamien sulfaattimaiden esiintymisen todennäköisyys kohtalainen. Alueen kallioperässä on myös mustaliuskeita.

Kairausten päätyttyä kairareivät tulee tukkia tai tulpata, mikäli paineellista kalliopohjavettä purkautuu maan pinnalle. Sama toimenpide tulee tehdä kairaputkelle, mikäli sellainen on ja jää maanpinnan yläpuolelle ja siitä purkautuu pohjavettä ympäristöön. Putket tulee katkaista ja merkitä siten, ettei niistä aiheudu haittaa. Tutkimuskuopat tulee peittää näytteenoton jälkeen.

Malminetsintäalueella ei ole kaivoslain 9 § kolmannen momentin mukaisia liikennealueita. Alueella ei ole maantietä tai kunnallista katuverkkoa. Alueella on yksityisteitä.

Malminetsintäalueella on uhanalaista ja EU:n luontodirektiivin mukaista tiukasti suojeltua kasvilajistoa, joka tulee huomioida koneellisessa malminetsinnässä ja kulkureittien suunnittelussa. Lajien esiintymispaikat tulee tarkistaa Laji.fi -palvelusta tai muuten selvittää ja huomioida suojavyöhykkeellä. Etäisyys Natura-alueelle on noin 450 metriä. Huomioitavat kohteet on välitettävä myös urakoitsijoiden tietoon. ELY-keskus katsoo, että malminetsintää voidaan alueella suorittaa. Toiminnassa tulee välttää turmelemasta luontoa ja maisemaa enempää kuin on tutkimusten kannalta välttämätöntä. Tutkimusten jälkeen maastoon syntyneet jäljet tulee entisöidä mahdollisimman hyvin.

Tämä asiakirja on hyväksytty viraston sähköisessä asianhallintajärjestelmässä. Asian on esitellyt Ympäristöasiantuntija Jouni Näpänkangas ja ratkaissut Yksikön päällikkö Eero Melantie.

Tämä asiakirja POPELY/3748/2023 on hyväksytty sähköisesti / Detta dokument POPELY/3748/2023 har godkänts elektroniskt

Ratkaisija Melantie Eero 15.12.2023 13:54

Esittelijä Näpänkangas Jouni 15.12.2023 13:50

Asiakirjan ovat allekirjoittaneet

Nimi	Tunnistautuminen	Aika
Molkoselkä Pasi Tapio	Telia Tunnistus	03.01.2024 11:02:00 UTC+02:00



Tämä dokumentti on sähköisesti allekirjoitettu

Sisällys: - Kansilehti (1 sivu)
- Alkuperäinen dokumentti (4 sivua)

Kansilehden sivu 1/1

Metsähallitus
PL 94
01301 Vantaa
kirjaamo@metsa.fi

3.1.2024

MH 9261/2023

Turvallisuus- ja kemikaalivirasto (Tukes)
kaivosasiat@tukes.fi

Viite: Lausuntopyyntö 1.12.2023

Metsähallituksen lausunto malminetsintälupahakemuksesta ML2023:0011, Karahka, GLR Finland Oy

Turvallisuus- ja kemikaalivirasto (Tukes) pyytää Metsähallitukselta kaivoslain 37 §:n nojalla lausuntoa lin kunnan alueelle kohdistuvasta malminetsintälupahakemuksesta ML2023:0011, Karahka.

Hakemusalueen pinta-ala: 2385,86 ha

josta sijoittuu Metsähallituksen hallinnassa oleville kiinteistölle kiinteistöittäin seuraavasti:

Kiinteistön nimi	Tunnus	Pinta-ala ha
Kuivaniemen valtionmaa	139-893-10-2	1083,61
Jänessuon soidensuojelualue	139-409-1-6	0,33
Valtio-Veska	139-407-196-3	25,50

yht.

1109,44 ha

Alueesta 0,33 ha on luontopalveluiden hallinnoimalla Jänessuon soidensuojelualueella ja loput liiketoiminnan alueella.

Tutkimusmenetelmät:

- *syväkairaus*
- *geokemiallinen näytteenotto*
- *kaivinkonemontutus.*
- *koneellinen moreeninäytteenotto*
- *geofysikaaliset lento- ja maasto- ja reikämittaukset*
- *kallioperäkartoitus*
- *tutkimusojien kaivu*

Tutkittavat mineraalit:

- *kulta (Au)*
- *hopea (Ag)*

Esitettyyn hakemukseen Metsähallitus lausuu mielipiteenään seuraavaa:

Yleistä

Tutkimustoiminnassa tulee huomioida alueiden maisema-, luonto- ja kulttuuriarvot mahdollisimman hyvin. Tietoja Metsähallituksen mailla olevista arvokkaista, huomioon otettavista kohteista löytyy mm. Suomen Lajitietokeskuksen Laji.fi-portaalin kautta ja Retkikartta.fi-palvelusta sekä Museoviraston muinaisjäännösrekisteristä.

Luvansaajan tulee myös tunnistaa lupa-alueella olevat muut mahdolliset metsälain 10 §:n erityisen tärkeät elinympäristöt, luonnonsuojelulain sekä muinaismuistolain määrittelemät kohteet ja ottaa ne huomioon tutkimustoiminnassa.

Malminetsinnän kannalta välttämätön maastoliikenne tulee tapahtua moottorikelkoilla, mönkijöillä ja tela-alustaisilla työkoneilla. Suoalueilla ja pehmeiköillä tulee noudattaa suurta varovaisuutta ja mahdollisesti suorittaa näillä kohteilla maastotyöt maan ollessa roudassa sekä välttää työskentelyä kelirikon aikana.

Luonnonsuojelualueet

Hakemusalue sijoittuu pieneltä osin Metsähallituksen Luontopalvelujen hallinnoimalle Jännessuon soidensuojelualueelle, joka on perustettu lailla (851/1988). Soidensuojelualueita koskevat rauhoitussäännökset ovat asetuksen (852/1988) mukaisia. Rauhoitussäännökset kieltävät muun muassa maa- ja kallioperän vahingoittamisen ja siksi malminetsintä alueella edellyttää ympäristöministeriön lupaa.

Metsähallitus esittää ensisijaisesti, että soidensuojelualueeseen kuuluva osa rajattaisiin pois malminetsintäalueesta. Toissijaisena vaatimuksena on, että malminetsintäluvassa annettavissa määräyksissä huomioidaan soidensuojelualueita koskevat säännökset. Metsähallitus muistuttaa, että kaivoslain muuttamista koskevassa hallituksen esityksessä (HE 126/2022) on todettu luonnonsuojelulain soveltamisesta: "Tämä edellyttää kaivosviranomaisen muun muassa asettavan riittävän tarkkoja lupamääräyksiä sen varmistamiseksi, ettei luvan mukainen toiminta aiheuta luonnonsuojelulaissa kiellettyä seurausta".

Uhanalaiset ja rauhoitetut lajit sekä arvokkaat luontotyypit, arvokkaat luontokohteet, pienvesistöt ja niiden välittömät ympäristöt

Alueella esiintyy rauhoitettuja kasvi- ja sienilajeja, [REDACTED] soikkokaksikko, haaparaspia ja poimukääpää. Luonnonsuojelulain 74 § mukaisesti rauhoitettua kasvia, sen osaa tai siemeniä ei saa poimia, kerätä, leikata irti, ottaa juurineen eikä hävittää. Tämä on huomioitava toimintaa suunniteltaessa alueella. Lajien sijainnit alueelta voi tarkistaa Suomen lajitietokeskuksen sivustolta (<https://laji.fi>).

Metsähallitus kiinnittää lupaviranomaisen huomion siihen, ettei hakemusalueen lajistoa ole kattavasti inventoitu.

Alueelle sijoittuu useita metsälain 10 §:n mukaisia suoalueita, jotka ovat vesitaloudeltaan luonnontilaisia tai luonnontilaisen kaltaisia. Lisäksi Hamarinjoen varteen sijoittuu yksi 10 §:n mukainen puronvarsimetsä.

Hakemusalueella voi olla myös kartoittamattomia arvokkaita luontokohteita, kuten mm. puron-, noronvarsimetsiä ja lähteitä. Edellä mainitut kohteet ovat lajistollisesti ja

metsäluonnon monimuotoisuuden kannalta arvokkaita elinympäristöjä, joilla voi olla harvinaista ja uhanalaista kasvilajistoa. Toimintaa ko. alueilla tulee välttää, jotta ne säilyisivät mahdollisimman luonnonmukaisessa tilassa. Esimerkiksi alueilla ei tule tehdä tutkimuskaivantoja ja muutkin tutkimustoiminnot tulee tehdä siten, että elinympäristöjen ominaispiirteet säilytetään (kts. metsälain 10 §:n säädökset). Tutkimustoimintaa pienvesistöjen läheisyydessä tulee välttää myös vesiensuojelullisista syistä. Luonnonsuojelu- ja vesilain viranomaisvalvonnasta alueella vastaa alueen ELY-keskus. Tarkemmat tiedot mainituista alueen vesiluontotyypeistä, suojelualueista, rauhoitetuista ja suojelluista kohteista ja lajeista sekä haetun toiminnan vaikutuksista niihin antaa alueen ELY-keskus.

Kulttuuriperintö

Alueelta ei tunneta kulttuuriperintökohteita.

Alueelta ei ole tarkoin kartoitettu muinaismuistolain (17.6.1963/295) suojaamia muinaisjäännöksiä tai muita kulttuuriperintökohteita. Jos maata kaivettaessa tai muuta työtä suoritettaessa tavataan kiinteä muinaisjäännös, on työ muinaisjäännöksen kohdalta heti keskeytettävä ja ilmoitettava kohde Museovirastolle tarpeellisia toimenpiteitä varten. Myös muut alueella mahdollisesti olevat kulttuuriperintökohteet tulee ottaa huomioon maankäytössä. Metsähallituksen tiedossa ei ole em. kohteita hankkeen alueella, mutta Metsähallitus ei tule tekemään alueella maastokartoituksia ko. hankkeen johdosta. Metsähallitus ei sitoudu tällä lausunnollaan vastuuseen alueen mahdollisista vielä löytymättömistä kohteista.

Virkistysrakenteet

Alueella ei ole tiedossa virkistysrakenteita tai reittejä.

Vahinkojen ehkäiseminen

Tutkimustoiminta tulee suunnitella siten, että maastolle, puustolle ja taimikoille aiheutuvat vahingot olisivat mahdollisimman vähäisiä. Alueella liikkumisessa tulee tieverkoston lisäksi käyttää mahdollisimman paljon maastossa olevia ajouria. Metsähallituksen tieverkostoa ja maastouria käytettäessä tulee huomioida tiestön ja maastourien kuntoilanne sekä siltojen kantavuudet. Tienpohjat maastossa ovat suurelta osin heikkokuntoisia talvikäyttöön tarkoitettuja tienpohjia. Tiestön ja maastourien kuntoon ja käytettävyyteen vaikuttaa mm. kevään ja kovien sateiden aiheuttama kelirikko.

Lisäksi Metsähallitus edellyttää, että toiminnassa tapahtuvista poikkeustilanteista, esimerkiksi polttoainevuodoista tai muista onnettomuuksista, jotka voivat vaikuttaa alueen luonnonoloihin, tulee ilmoittaa välittömästi Metsähallitukselle.

Toiminnanharjoittajan tulee kaikilta osin vastata aiheuttamistaan vahingoista. Metsähallituksen yhteyshenkilö vahinkoasioissa on Metsähallitus Metsätalous Oy:n Koillismaan metsätiimin aluepäällikkö Rami Nissema, rami.nissema@metso.fi, puh. 040 843 0666

Turvallisuuden parantaminen

Mikäli tutkimusalueella suoritetaan sellaisia syväkairauksia, joista kairauksien jälkeen jää maastoon pysyvästi maanpäällisiä metallisia tai muovisia maaputkia, Metsähallitus edellyttää, että putket katkaistaan mahdollisimman läheltä maanpintaa ja putkien päät

tulpataan. Vähän lumen aikana putket ovat vaarallisia mm. moottorikelkkailijoille. Maanpäällisistä putkista voi aiheutua vahinkoja myös metsäkoneille ja muille maastoajoneuvoille. Esimerkiksi metsäkoneiden renkaat rikkoontuvat osuessaan maaputkien päihin. Tutkimuskaivantojen turvallisuuteen ihmisille ja eläimistölle on kiinnitettävä erityistä huomiota luiskauksin, merkinnällä heijastin- ja liputuskepein ja varoituksin. Lippusiimojen ja ns. pyykkinarujen käyttö on kielletty, koska erityisesti porot ja hirvet voivat tarttua niihin sarvistaan. Edellä mainitulla toimenpiteellä parannetaan maaston muiden käyttäjien turvallisuutta ja estetään materiaalivahinkoja. Metsähallitus katsoo, että malminetsintäluvan saaja on kaikilta osin vastuussa näistä vahingoista Metsähallitukselle ja kolmannelle osapuolelle.

Poronhoidolle aiheutuvien haittojen vähentäminen

Alue sijoittuu poronhoitoalueelle, Oijärven paliskunnan alueelle.

Laki Metsähallituksesta (234/2016) edellyttää, että sen hallinnassa olevien luonnonvarojen hoito, käyttö ja suojelu on sovitettava yhteen siten, että poronhoitolaissa säädetyt velvoitteet täytetään.

Metsähallituksen oman toiminnan vaatimukset

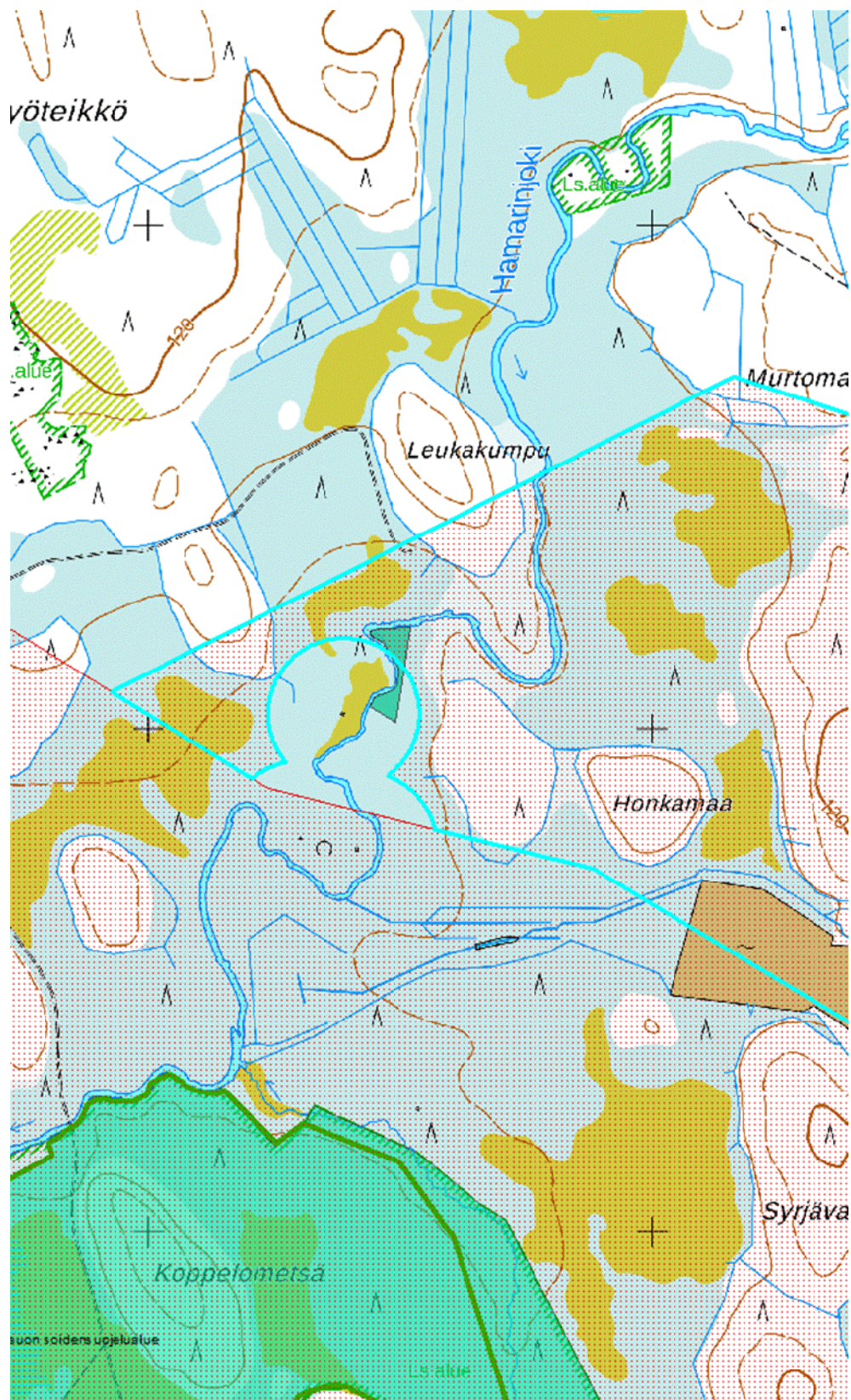
Metsähallitus korostaa, että tässä lausunnossa esitetyt ympäristönäkökohdat ovat sellaisia, jotka Metsähallitus ottaa itsekin huomioon omassa toiminnassaan. Metsähallitus on sitoutunut näihin periaatteisiin lakisääteisen velvoitteen lisäksi mm. omassa sertifioidussa ympäristö- ja laatujärjestelmässään. Näin ollen Metsähallitus ei edellytä malminetsintäluvan hakijalta enempää kuin mitä Metsähallitus vaatii omalta toiminnaltaan.

Pasi Molkoselkä
kaivosalan asiantuntija
Metsähallitus, Kiinteistökehitys

Lähetetty: Törvi Liinu <Liinu.Torvi@metso.fi>
torstai 4. tammikuuta 2024 6.18
Vastaanottaja: Viljamaa Eeva (Tukes)
Aihe: ML2023:0011 Karahka, GLR Finland Oy

Hei,

Metsähallituksen eilen toimitetusta lausunnosta jäi uupumaan kartta, joka osoittaa soidensuojelualueeseen liitetyn kiinteistön sijainnin. Kyse tuosta Hamarinjoen varrella sijaitsevasta karttaan vihreällä merkitystä alueesta.



LIINU TÖRVI
Asiointi, palveluomistaja



Metsähallitus, Luontopalvelut
PL 8016 (Ounasjoentie 6),
96101 Rovaniemi

puh +358 (0)20 6397703
puh +358 (0)40 754 1512

www.metsa.fi

Luonnon arvon vastuullista kehittämistä yli sukupolvien.

21.12.2023

Turvallisuus- ja kemikaalivirasto (Tukes)
PL 66 (Opastinsilta 12B)
00521 Helsinki
(kaivosasiat@tukes.fi)

Viite Lausuntopyyntöne 01.12.2023 ML2023:0011

Asia II GLR Finland Oy:n malminetsintä alueella Karahka / arkeologia

Turvallisuus- ja kemikaalivirasto on pyytänyt Pohjois-Pohjanmaan museon lausuntoa koskien Iin kunnan alueelle kohdistuvaa GLR Finland Oy:n malminetsintälupahakemusta. Tämä lausunto koskee arkeologista kulttuuriperintöä.

Lausuntopyyntö koskee malminetsintälupahakemusta alueelle, jonka nimeksi hakija on ehdottanut Karahka. Malminetsintälupahakemus kohdistuu Iin kunnan pohjoisosaan. Alueen koko on 2385,86 ha. Hakija suunnittelee tutkimusmenetelmiksi maaperänäytteenottoa, pohjamoreenikairausta ja timanttikairausta. Käsinäytteitä otetaan vasaralla lohkareista ja paljastumista. Maaperänäytteitä otetaan Augerilla tai lapiolla 10-20 cm syvyydestä. Tutkimusajat ja montut kaivetaan kaivinkoneella tai muulla tela-avusteisella kaivurilla, jolla poistetaan päällimmäinen moreenikerros kalliopinnan paljastamiseksi, jonka jälkeen otetaan näytteet kallioperästä. Pohjamoreeninäytteenotto ja timanttikairaus tehdään tela-avusteisella kairaysilöllä. Alueella käytetään myös autoja, mönkijöitä, moottorikelkkaa, traktoria ja kaivinkonetta.

Malminetsintälupahakemusalue on kuulunut arkeologisen inventoinnin piiriin vuonna 1992 (*Kuivaniemen inventointi 1992*). Malminetsintälupahakemusalueen karttatarkastelussa havaittiin ainakin neljä mahdollista uutta muinaisjäännöstä hankealueen vinovalovarjosteaineistossa. Kohteet on viety muinaisjäännösrekisteriin mahdollisina muinaisjäännöksinä. Niitä ei ole tarkastettu maastossa, eikä niiden tarkkaa laajuutta tunneta. Kohteet ovat seuraavat:

1. *Veskanharju etelä* (muinaisjäännöstunnus 1000049792)
<https://www.kyppi.fi/to.aspx?id=112.1000049792>
2. *Veskanharju* (1000049795)
<https://www.kyppi.fi/to.aspx?id=112.1000049795>
3. *Särkijärvi* (1000049793)
<https://www.kyppi.fi/to.aspx?id=112.1000049793>
4. *Särkiahonkangas* (1000049794)
<https://www.kyppi.fi/to.aspx?id=112.1000049794>

Kohde *Veskanharju etelä* on mahdollinen pyyntikuoppajono, joka koostuu ainakin 14 pyyntikuopasta. Kuoppien halkaisijat ovat 2-3 metriä ja niillä on valli. Kohde *Veskanharju* on pyyntikuoppajono, joka koostuu ainakin 22 pyyntikuopasta. Kuoppien halkaisijat ovat noin 2 metriä ja niitä ympäröi valli. Kohteen *Veskanharju*

21.12.2023

pyyntikuopista 7-8 sijaitsee malminetsintähakemusalueella, loput sijoittuvat hakemusalueen pohjoispuolelle. Kohteet *Särkijärvi* ja *Särkiahonkangas* ovat tervahautoja. Uusien mahdollisten muinaisjäännösten sijainnit on esitetty lausunnon liitekartoilla.

On mahdollista, että edellä mainittujen kohteiden lisäksi alueella sijaitsee myös muita ennestään tuntemattomia kohteita. Muinaismuistolaki (295/1963) kieltää kaikenlaisen muinaisjäännökseen kajoamisen, kaivamisen ja peittämisen. Laki rauhoittaa myös ennestään tuntemattomat muinaisjäännökset. Muinaismuistolain 14 § ja 16 § mukaan, jos työn aikana tavataan kiinteä muinaisjäännös (esimerkiksi kiveyksiä, kuoppia, perustuksia, tms. rakenteita) tai irtaimia muinaisesineitä, on työ muinaisjäännöksen kohdalla heti keskeytettävä ja työn johdon viipymättä saatettava asia Pohjois-Pohjanmaan alueellisen vastuumuseon tietoon tarpeellisia toimenpiteitä varten (kulttuuriymparisto.ppm@ouka.fi). Malminetsinnässä tehdyt mittaukset, kairaukset, näytteenotot sekä työkoneiden siirroista aiheutuva maanpinnan rikkoutuminen eivät saa vahingoittaa alueen arkeologista kulttuuriperintöä.

Kaivoslain 51 §:n kohtaan 7 viitaten näytteenottoapaikat, kairakoneen käyttämät maastoreiitit ja mahdollisen tutkimusuran sijainti tulee ilmoittaa kartalla museolle hyvissä ajoin ennen työn aloittamista, jotta museo voi arvioida toimenpiteiden mahdolliset vaikutukset arkeologiseen kulttuuriperintöön ja tarvittaessa ottaa kantaa niihin ja tehdä kohteiden maastotarkastukset.

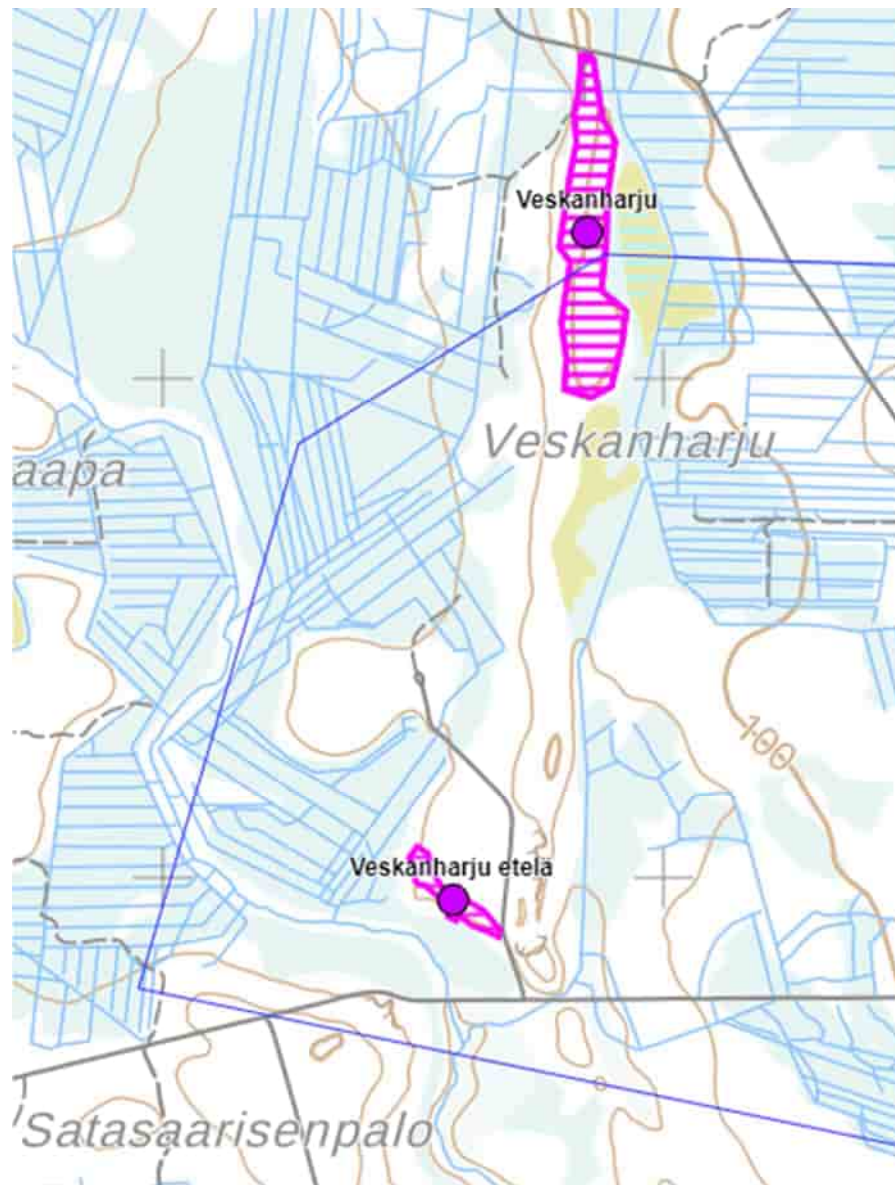
Pasi Kovalainen
Kulttuuriperintötyön johtaja

Matleena Riutankoski
Arkeologi

Liitteet Ote Museokartasta (4 kpl, s.3-6)

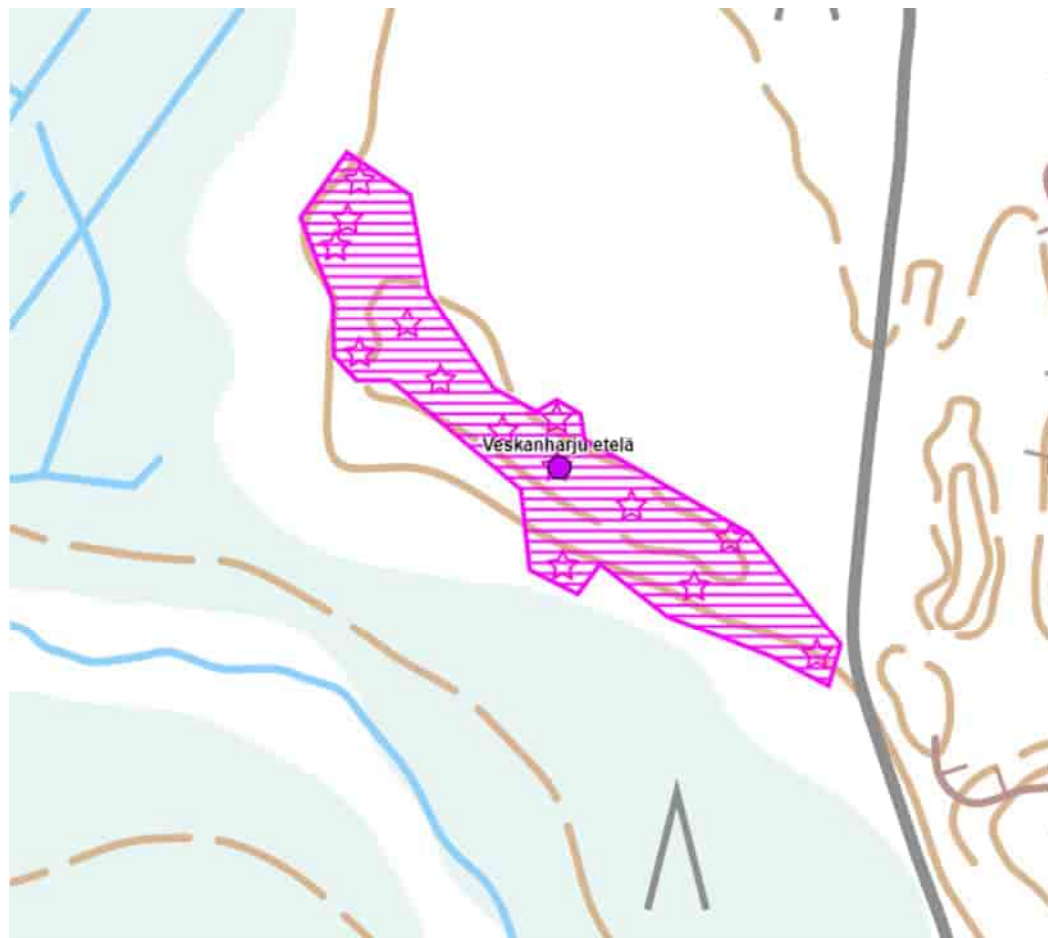
Tiedoksi Museovirasto / Kulttuuriympäristöpalvelut
Pohjois-Pohjanmaan ELY-keskus

21.12.2023

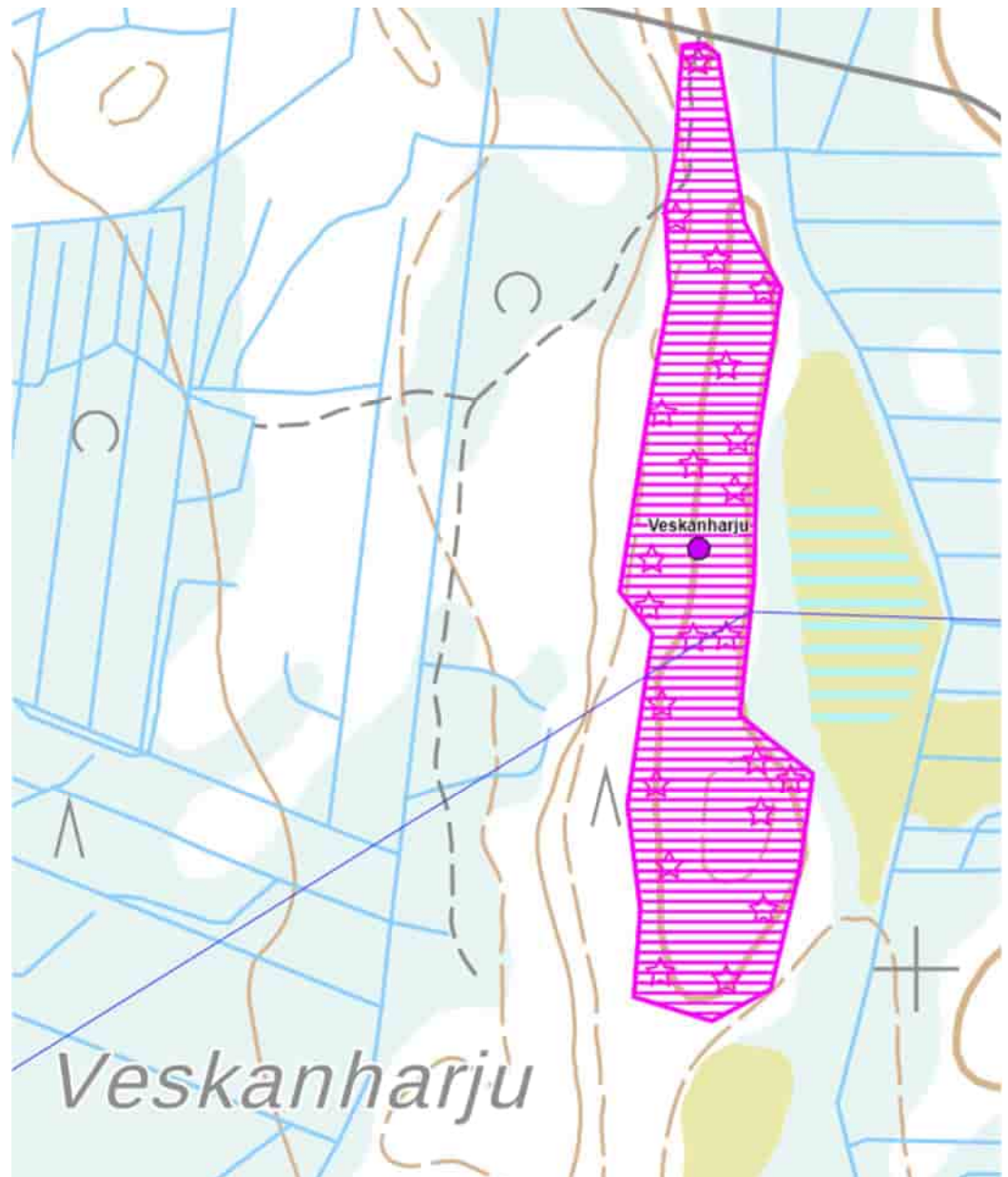


Pyyntikuoppakohteiden *Veskanharju etelä* ja *Veskanharju* sijainnit ja aluerajaukset on merkitty karttaan vaaleanpunaisilla pisteillä ja rasterilla. Sininen viiva kuvastaa hakemusalueen ohjeellista rajausta.

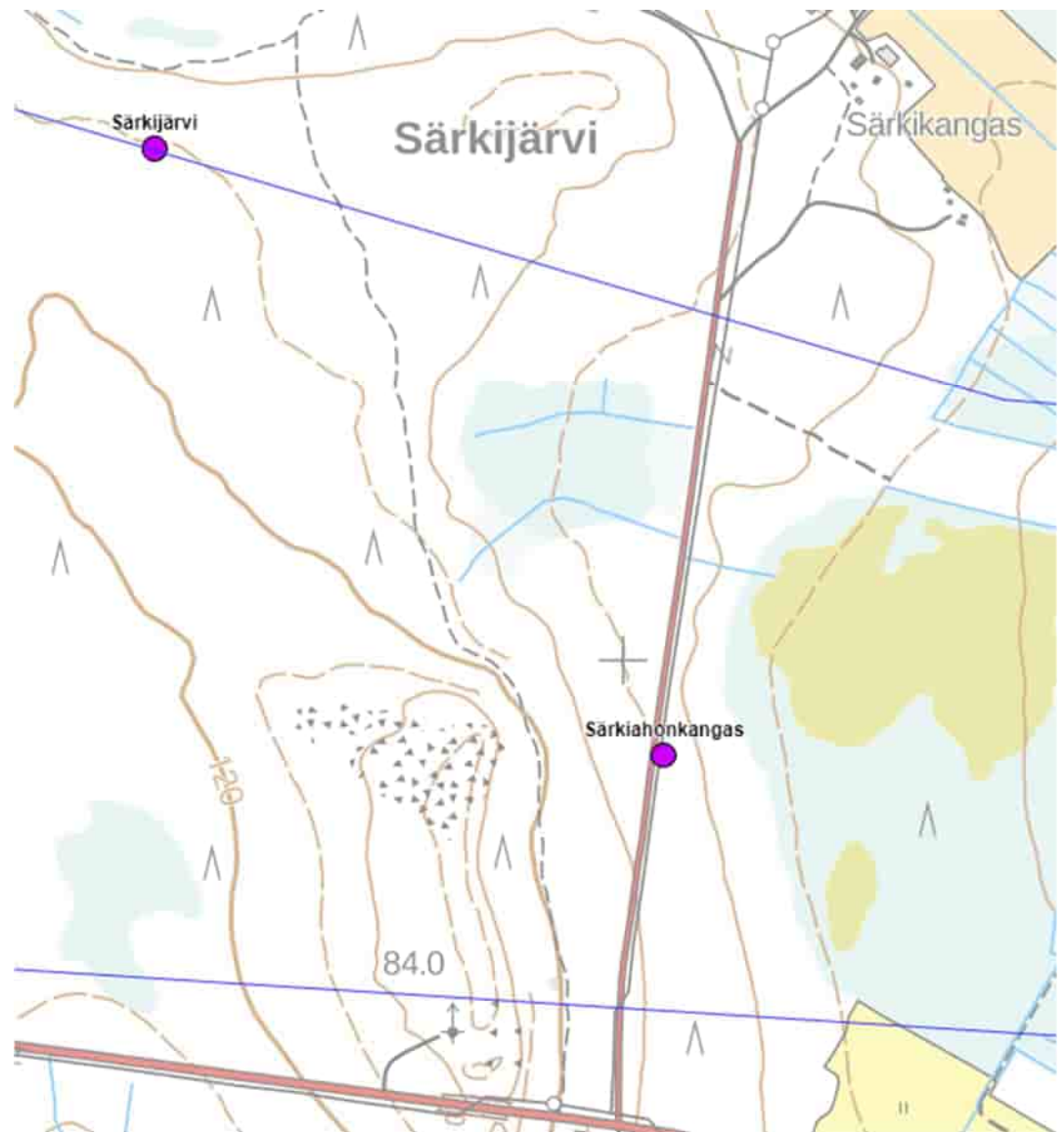
21.12.2023



Kohteen *Veskanharju etelä* pyyntikuoppien sijainnit on merkitty karttaan vaaleanpunaisilla tähdillä ja pisteellä. Kohteen aluerajaus on merkitty karttaan vaaleanpunaisella rasterilla.



Kohteen *Veskanharju* pyyntikuoppien sijainnit on merkitty karttaan vaaleanpunaisilla tähdillä. Kohteen aluerajaus on merkitty karttaan vaaleanpunaisella rasterilla. Sininen viiva kuvastaa hakemusalueen pohoisrajan ohjeellista sijaintia.



Tervahautojen *Särkijärvi* ja *Särkiahonkangas* sijainnit on merkitty karttaan vaaleanpunaisilla tähdillä ja pisteellä. Sininen viiva kuvastaa hakemusalueen ohjeellista rajausta.

LAUSUNTO
10.1.2024

Turvallisuus- ja kemikaalivirasto (Tukes)
kaivosasiat@tukes.fi

Asia: Oijärven paliskunnan lausunto koskien Iin kunnan alueelle kohdistuvasta malminetsintälupahakemuksesta

Viite: Lausuntopyyntö 1.12.2023, ML2023:0011

Tutkimustöiden ajankohdasta tulee ilmoittaa paliskunnalle (poroisännän yhteystiedot lausunnossa) ennen tutkimustöiden aloittamista mahdollisten poronhoitotöiden ja porojen senhetkisen laidunalueiden käytön selvittämiseksi. Tutkimustoimenpiteiden ajoittaminen talvelle on porojen ja poronhoitotöiden kannalta suositeltava ajankohta, sillä tällöin alueella on vähemmissä määrin poroja, eikä poronhoitotöille aiheutuisi niin paljon haittaa kuin muina vuodenaikoina. Malminetsintäalueelle sijoittuu paliskunnan syyslaidunalueita Sammakkosuon ja Karahkalamminsuon sekä Sammakkosuon ja Kuurtosuon välille. Tulee ottaa huomioon, että alueella on poroja syksyisin, eikä poroille tai poronhoitotöille saa aiheutua haittaa malminetsinnästä. Malminetsintäalueella Jänessuolta itään päin ja Kompsasuolta pohjoiseen päin alkaa paliskunnan kevät- ja kesälaidunalueet, jotka ovat porojen vasonta-alueita. Kesällä vasonta-aikana poroille ei saa aiheuttaa häiriötä. Korostamme, että poroille vasonta-aikana aiheutetulla häiriöllä on merkittävät vaikutukset. Poronhoitolain 42 §:ssä säädetään porojen pelottelemisen ehkäisemisestä. Porojen pelotteleminen on kielletty. Pelottelemisesta pronomistajalle ja paliskunnalle aiheutunut vahinko ja haitta on korvattava. (PHL 42.1 §.)

Maastoon ei saa jättää mitään, mikä voisi aiheuttaa vaaratilanteita poroille tai poronhoitajille maastotöissä. Kairauspaikat tulee merkitä pitkällä kauas näkyvillä merkeillä, jottei vaaratilanteita mönkijällä tai kelkalla poronhoitotöissä ajettaessa aiheutuisi. Myös alueen kaivannot tulee peittää ja alue siivota. Kaikki materiaali, joka voisi tarttua porojen sarviin kiinni tulee poistaa maastosta.

Oijärven paliskunta

██████████ Oijärven paliskunnan poroisäntä

KAIVOSLAIN (621/2011) MUKAINEN VAKUUS

Kaivoslain 10 luvun 107 §:n mukaan malminetsintäluvan haltijan on asetettava vakuus mahdollisen vahingon ja haitan korvaamista sekä jälkitoimenpiteiden suorittamista varten, jollei tätä ole pidettävä tarpeettomana toiminnan laatu ja laajuus, toiminta-alueen erityispiirteet, toimintaa varten annettavat lupamääräykset ja luvan hakijan vakavaraisuus huomioon ottaen.

Tukes määrää malminetsintäluville asetettavaksi lupakohtaisen vakuuden. Vakuus tulee asettaa pankkitalletuksena Turvallisuus- ja kemikaalivirastolle kaivoslain (621/2011) 15 §:ssä tarkoitettujen jälkitoimenpiteiden sekä 103 §:ssä tarkoitetun vahingon ja haitan korvaamista, sekä muiden kaivoslakiin perustuvien velvoitteiden täyttämistä varten.

Talletus tulee tehdä pankkiin Turvallisuus- ja kemikaaliviraston hyväksi. Pankin tai tilin omistajan tulee toimittaa tilivarojen panttausilmoitus avatusta vakuustilistä Turvallisuus- ja kemikaalivirastolle (os. PL 66, 00521 Helsinki) sekä antaa sitoumus, jolla se luopuu kuittausoikeudesta kyseiseen tiliin. Vakuustili ei saa olla määräaikainen.

Tilivarojen panttausilmoituksen allekirjoittaa pankin edustaja sekä pantattavan tilin omistaja, eli luvan saajayhtiön kaupparekisteriotteessa mainittu henkilö(t) joilla on nimenkirjoitusoikeus.

Vakuus on asetettava viimeistään 30 päivänä siitä, kun malminetsintälupa on tullut lainvoimaiseksi.

Tukesille vakuutta varten toimitettavat asiakirjat:

- Pankin tilivarojen panttausilmoitus (alkuperäinen kappale allekirjoituksin)
- Pantinantajan kaupparekisteriote

Asiakirjat tulee toimittaa Turvallisuus- ja kemikaalivirastolle osoitteeseen PL 66 (Opastinsilta 12B), 00521 Helsinki.