

Iin Kirkkoranta  
Maisemaselvitys  
18.12.2025

## SISÄLLYS

1	JOHDANTO .....	3
1.1	Lähtökohdat ja tavoitteet.....	3
1.2	Menetelmät .....	3
1.3	Työryhmä.....	3
2	MAISEMARAKENNE JA MAISEMAKUVA .....	4
2.1	Pintamaalajit ja topografia .....	4
2.2	Vesiolosuhteet .....	4
2.3	Maisemakuva.....	4
3	MAISEMA-ANALYYSI .....	5
4	MERKITTÄVÄT NÄKYMÄT .....	6
5	MAISEMALLISESTI MERKITTÄVÄ PUUSTO.....	7
6	MAISEMAHÄIRIÖT JA -VAURIOT .....	7
7	LIITTYMINEN KUNNAN VIRKISTYSREITTEIHIN .....	8
8	MUUT ARVOT .....	8
8.1	Rakennettu kulttuuriympäristö .....	8
8.2	Kaavamerkinnot.....	8
9	MAANKÄYTTÖ .....	9
9.1	Historia ja nykytilanne .....	9
9.2	Suosituksen maankäytön suunniteluun .....	9

# 1 JOHDANTO

## 1.1 Lähtökohdat ja tavoitteet

Tämä maisemaselvitys on tehty Iin keskustaa-  
jama-alueen Kirkkorannassa korttelien 21, 23-  
24, korttelin 25 tontin 7, korttelin 32 tontin 1 ja  
korttelin 35 tontin 2 sekä viher-, vesi- ja katu-  
alueiden ja venesataman asemakaavoituksen  
tausta-aineistoksi.

Selvitysalue sijaitsee Iin keskustaajamassa,  
kunnan hallinnollisessa ja historiallisessa kes-  
kuksessa sekä palveluiden vieressä. Alue on  
kulttuurihistoriallisesti ja maisemallisesti yksi  
merkittävimpiä paikkoja Iin keskustassa. Alue  
toimii sekä keskustan ytimenä että kunnan  
käyntikorttina, mutta myös sijoittuu historialli-  
sesti merkittävän ja ainutlaatuisen Wanhan Ham-  
inin viereen.

Suunnittelualueen koko on noin 12 hehtaaria.  
Alue käsittää Iin keskustaajaman rantavyöhyk-  
keen Wanhan Haminan rajalta etelään Ranta-  
kujalle asti. Rantavyöhykkeen lisäksi alueeseen  
kuuluu muutama kortteli Kirkkotien eteläpuo-  
lelta sekä Rytikujan ja Jokisuuntien risteyk-  
sestä.

Maisemaselvityksen tavoitteena on tunnistaa  
selvitysalueen maisemallisia arvoja ja ominais-  
piirteitä.

## 1.2 Menetelmät

Ennen maisemaintoinnin aloittamista osal-  
listuttiin yleisötilaisuuteen, jossa kuultiin alueen  
asukkailta alueen käytön historiaa. Yleisötilai-  
suuden jälkeen tehtiin kohteeseen maasto-  
käynti. Maastokäynnillä havainnoitiin mm. mer-  
kittäviä näkymiä sekä maisemallisesti

merkittävien puiden sijainteja. Maastokäyn-  
nin lisäksi aineistoa on kerätty kartta-aineis-  
toista sekä vanhoista ilmakuvista.

Alueen asemakaavoitusta laativalta LUO-Ark-  
kitehdeiltä on saatu työtä varten heidän käy-  
tössään ollutta, maisemaintoinnissa tar-  
vittavaa kartta-aineistoa.

## 1.3 Työryhmä

Maisemaselvityksen laatineen työryhmän  
muodostavat Carmenia Oy:n maisemasuun-  
nittelun hortonomit (AMK) Meeri Alatalo sekä  
Aila Taskila.

Asemakaavoituksen alueelle laatii LUO-Arkki-  
tehdit, heiltä yhteyshenkilöinä ovat olleet  
Virve Väisänen ja Anniina Valjus.

Työn on tilannut Iin kunta ja yhteyshenkilönä  
kunnasta on toiminut Tapani Pukinkorva.



Tarkastelualueen rajaus (kartta MML 2025)

## 2 MAISEMARAKENNE JA MAISEMAKUVA

### 2.1 Pintamaalajit ja topografia

Selvitysalueen pintamaalajina on pohjois- ja eteläosissa hiekkamoreeni, rantavyöhykkeellä se on karkeaa hietaa ja pääosin Jokisuuntien kohdalla ja sen eteläpuolella hiekkaa.

Selvitysalue on topografialtaan loivasti jokeen päin laskeva. Jokisuuntie on enimmillään noin neljä metriä ylempänä kuin sen ja joen välissä oleva metsikkö. Metsänpohjan korkoasema on noin kolme metriä meren pintaa ylempänä.

### 2.2 Vesiolosuhteet

Maanmittauslaitoksen Paikkatietoikkunan kartta- aineiston perusteella selvitysalueen läpi kulkee hulevesiä laajemmalta alueelta.

Lisäksi maastokäynnillä havaittiin toinen oja Jokisuuntien ja Iijoen välisellä metsäisellä alueella.

### 2.3 Maisemakuva

Tarkastelualueen maisemakuvassa Iijoki on merkittävä tekijä. Joelle avautuu tärkeitä näkymiä ja ne ovat merkittäviä alueen identiteetin kannalta. Seuraavalla sivulla on esitetty tärkeät näkymät, maisematilat sekä maisemallisesti merkittävien puiden sijainnit.



Rantapenger luonnontilaisella alueella.



Rantapenger kunnantalon rannassa.



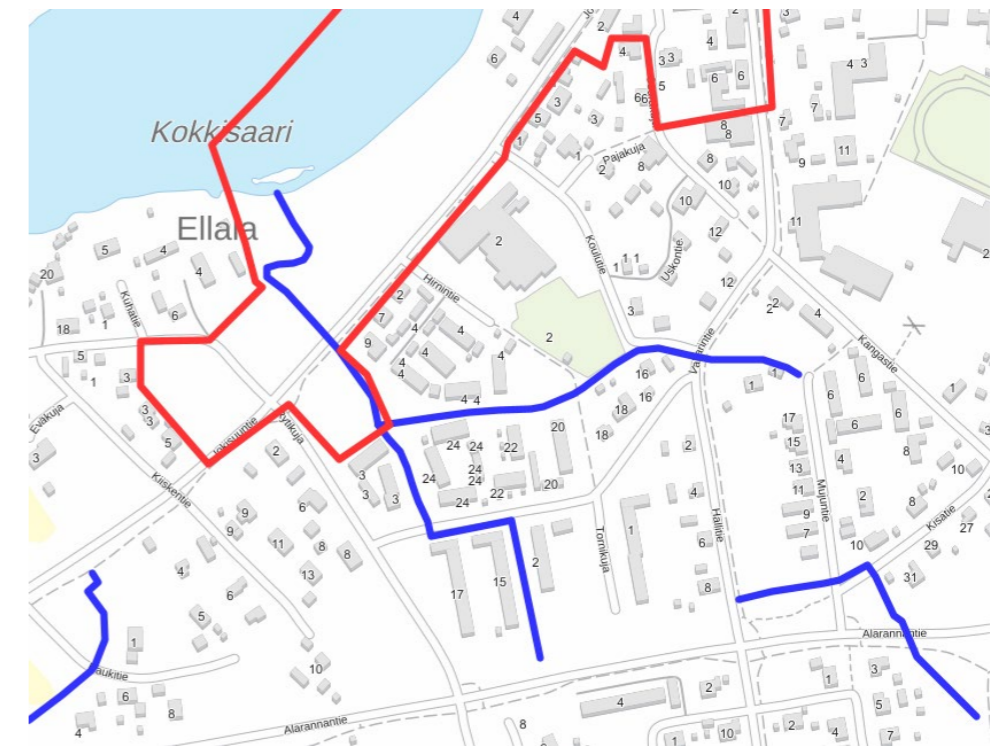
Selvitysalueen hulevesiuoma.



Selvitysalueen hulevesiuoma.



Pintamaalajit (kartta GTK 2025)



Hulevesireitit (kartta MML 2025)



## 4 MERKITTÄVÄT NÄKYMÄT

Selvitysalueen merkittävimmät näkymät sijoittuvat Iin Vanhan Haminan ja kirkon läheisyyteen. Kirkon portailta joelle päin avautuva näkymä on säilyttämisen ja kehittämisen arvoinen (kuva 1.). Vanhan Haminan alueelta näkymä rantaan päin Puistotietä pitkin on myös maisemallisesti merkittävä (kuva 2.)

Nätteporin kiertävän rantareitin varrella avautuu koivukujanteen reunustama näkymä joelle (kuva 3.). Alueen pohjoisosan niemestä avautuu näkymä pitkälle joen ylä- ja alajuoksulle sekä rannalle päin (kuva 4.).

Seurankujalla etelään katsottaessa on ison kuusiainan rajaama näkymä (kuva 5.).

Näkymää Kirkkotieltä joelle päin reunustaa vanhat, maisemallisesti merkittävät männyt (kuva 6.).

Näkymää Rytikujalta Jokisuuntielle rajaa tien Rytikujan itäpuolella metsäinen alue, jonka reunassa kasvaa isokokoisia mäntyjä (kuva 7.).

Iijoen rannassa, Kokkisaaren edustalla, kasvaa vanhaa kuusivaltaista metsää (kuva 8.).



1. Näkymä kirkon portailta Iijoelle.



2. Näkymä Puistotieltä Iijoelle.



3. Näkymä alueen pohjoisosan reitiltä.



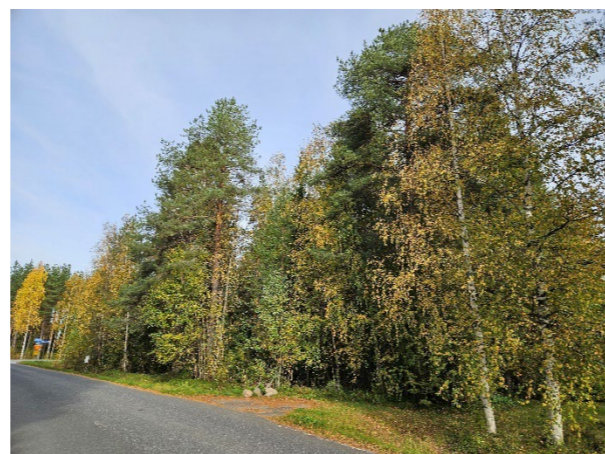
4. Näkymä alueen pohjoisosan niemestä.



5. Näkymä Seurankujalta etelään.



6. Näkymä Kirkkotieltä joelle päin.



7. Näkymä Rytikujalta kohti Jokisuuntietä.



8. Näkymä vanhassa kuusikossa.

## 5 MAISEMALLISESTI MERKITÄVÄ PUUSTO

Iin kirkon ympäristössä on runsaasti maisemallisesti merkittäviä mäntyjä. Mäntyjä sijoittuu myös Kirkkotien varrelle (kuvat 1.-3.). Seurakujan varrella kasvaa vanha kuusiaita, joka rajaa korttelin 21 lounaisnurkkaa (kuva 4.).

Nätteporin ja Iijoen välisen käytävän varrella on maisemallisesti merkittävä koivukuja (kuva 5.).

Rytikujan varrella kasvaa maisemallisesti merkittäviä mäntyjä (kuva 6.).

Tarkastelualueen reuna-alueelle, Iijoen rannalle Kokkisaaren kohdalle sijoittuu vanhojen kuusien ryhmä (kuva 7.).

Edellisen sivun karttakuvaan merkittyjä puiden sijainteja ei ole tarkemmitattu maastossa, vaan ne ovat suunta-antavia.

## 6 MAISEMAHÄIRIÖT JA -VAURIOIT

Tarkastelualueella ei havaittu varsinaisia maisemahäiriöitä tai -vaurioita. Jokisuuntien ja Iijoen välisellä alueella varsinkin Jokisuuntien läheisyydessä kasvaa poistettavaksi vieraslajiksi luokiteltua viitapihlaja-angervoa (kuva 8.).



1. Kirkkotien varren mäntyjä.



2. Kirkkotien varren mäntyjä.



3. Seurakujan varren mäntyjä.



4. Seurakujan varren kuusiaita.



5. Rannan koivukuja.



6. Rytikujan varren mäntyjä.



7. Vanhoja kuusia.



8. Viitapihlaja-angervoja Jokisuuntien varressa.

## 7 LIITTYMINEN KUNNAN VIRKISTYSREITTEIHIN

Iin keskustaajamassa kulkee Iin Haminasta 4-tien itäpuolelle Ympäristötaidepuistoon ole-massa oleva Ruustinnan reitti. Reitti katkeaa tarkastelualueen rajalle tultaessa. Kirkkotien sekä Jokisuuntien varressa kulkee kevyenliikenteen väylät.

## 8 MUUT ARVOT

### 8.1 Rakennettu kulttuuriympäristö

Valtakunnallisesti arvokas Iin Haminan RKY-alue sijaitsee suunnittelualueen välittömässä läheisyydessä sen pohjoispuolella. Keskiajalta periytyvä satama- ja kauppapaikka on jokisui-den tärkeimpiä historiallisia markkinapaikkoja. Suunnittelemattomasti rakennetun alueen säilynyt tiivis rakenne kertoo ajallisesta syvyydestä. Haminan asutus on saanut nykyisen muotonsa 1800-luvulla. Rakennukset sijaitsevat puolisen kilometriä pitkällä ja noin 100 metriä leveällä rantakaistaleella. Jokirantaa myötäileviä pitkittäiskatuja, Yläkatua ja Alakataua, yhdistävät kapeat kujat ja palosolat. Jokitörmässä on lohikellareita.

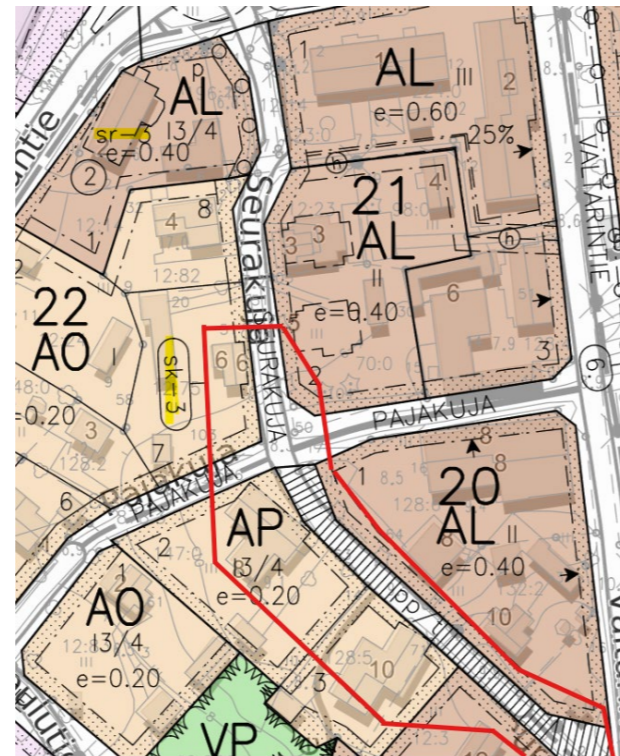
Kirkkonivan rannalla seisoo arkkitehtien Gustaf Strandberg ja Arne Hytösen suunnittelema tiilikirkko vuodelta 1950, järjestyksessä kolmas nykyisellä paikalla.

Haminan ulkopuolella, Iijoen törmällä on 1800-luvun alkupuolella rakennettu pappila. Hautausmaa on Kruununsaarella Haminan edustalla. Pohjanmaan rantatie on kulkenut Iin Haminan kautta.

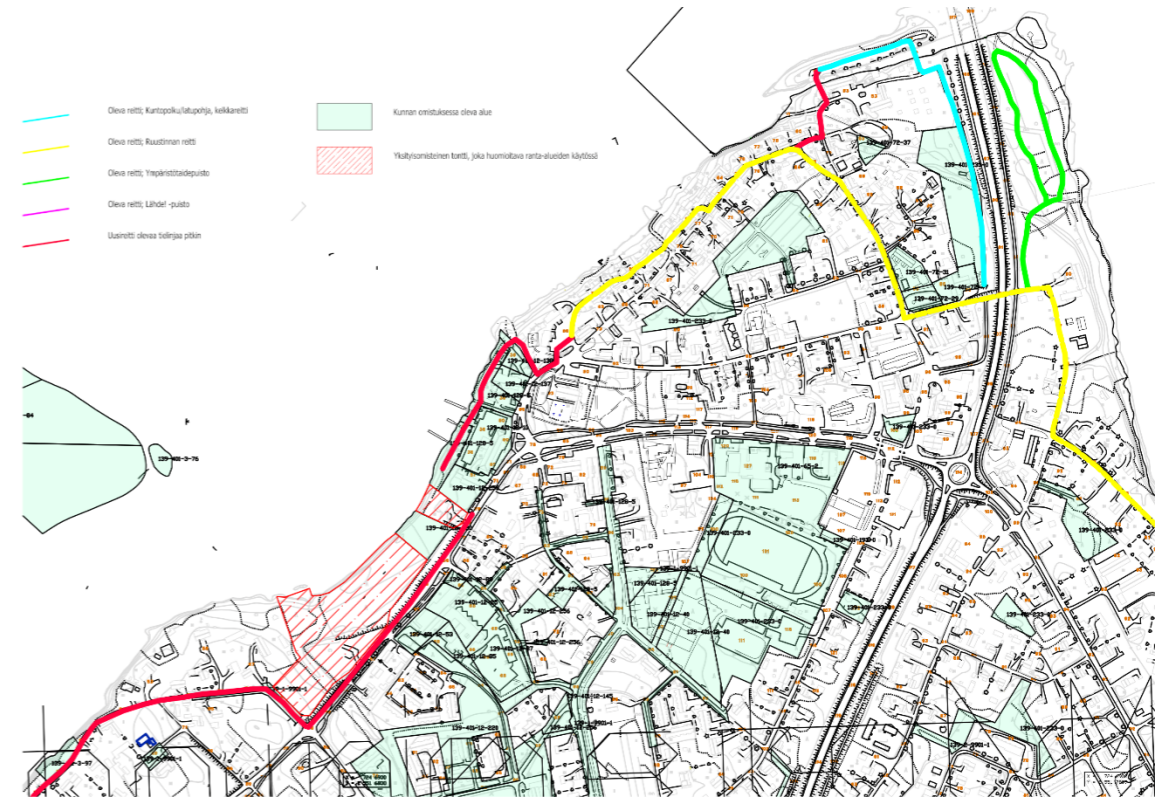
### 8.2 Kaavamerkinnot

Korttelissa 22 sijaitsee Iin vanha apteekki, joka on nykyiseen asemakaavaan merkitty merkinnällä sr-3 (Paikallisesti arvokas kohde; Rakennustaiteellisesti, kulttuurihistoriallisesti ja/tai kyläkuvan kannalta arvokas rakennus.)

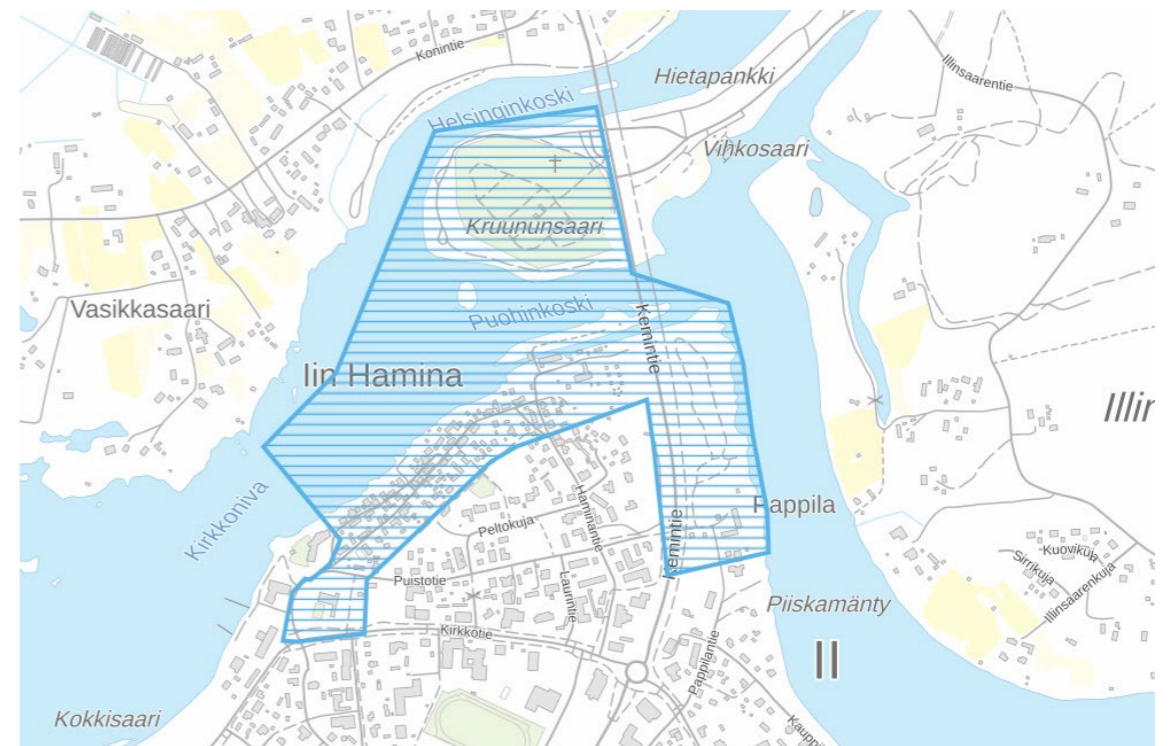
Seurakujalla on nykyisessä asemakaavassa merkintä sk-3 (Paikallisesti arvokas rakennettu kulttuuriympäristöalue. Kyläkuvan kannalta arvokas aluekokonaisuus. Alueen uudis- ja korjausrakentaminen, tiestön rakentamis- ja korjaustoimenpiteet sekä muut ympäristöä muuttavat toimenpiteet tulee sopeuttaa ympäristön ominaispiirteisiin. Uudisrakentamisen tulee olla mittakaavaltaan, sijoittelultaan ja muodoltaan sekä julkisivumateriaaleiltaan olevaa ympäristöä mukailevaa.)



Voimassa olevat kaavamerkinnot Seurankujan ympäristössä.



Iin rantareitit (kartta Carmenia 2024)



Valtakunnallisesti arvokkaan Iin Haminan aluerajaus (kartta Museovirasto 2025)

## 9 MAANKÄYTTÖ

### 9.1 Historia ja nykytilanne

Vanhoista ilmakuvista voidaan havaita, että kuusivaltaisilla metsäalueilla on ollut puustoa ainakin vuodesta 1950 alkaen eikä sitä ole nykytilanteeseen mennessä kaadettu.

Jokisuuntien ja Iijoen välinen alue on ollut viljelykäytössä ilmakuvien perusteella aina 1970-luvulle saakka, jonka jälkeen alue on metsittynyt.

1950-luvulla alueelle on rakennettu kunnantalo, jonka ympäristöön on myöhemmin rakennettu Iin pääkirjasto Nättepori ja tarkastelualueen ulkopuolella oleva seurakuntatalo.

Kortteli 21 on nykyisessä asemakaavassa asuin-, liike- ja toimistorakennusten korttelialue ja sinne sijoittuu rakennuksia.

### 9.2 Suosituksen maankäytön suunniteluun

Suosittellemme että maankäytön suunnittelussa otetaan huomioon olemassa olevat näkymät Iijoelle erityisesti Iin Haminan suunnasta sekä Kirkkotieltä aluetta lähestyttäessä. Huomioitava on myös kirkon portailta avautuvat näkymät joelle. Lisäksi suosittellemme, että Kirkkotien ja Seurakujan läheisyydessä olevat vanhat männyt ja kuuset säilytetään ja Nätteporin taustalla oleva koivukuja otetaan suunnittelussa huomioon. Rytikujan varrella tulisi mielestämme säilyttää isoimpia mäntyjä.

Suosittellemme että Iijoen rantaan avataan näkymiä ja alue pidetään kaikille alueen käyttäjille avoimena.



Ilmakuva vuodelta 1950 (kuva MML)



Ilmakuva vuodelta 1964 (kuva MML)



Ilmakuva vuodelta 1970 (kuva MML)



Ilmakuva vuodelta 1999 (kuva MML)



Ilmakuva vuodelta 2010 (kuva MML)



Ilmakuva vuodelta 2023 (kuva MML)