

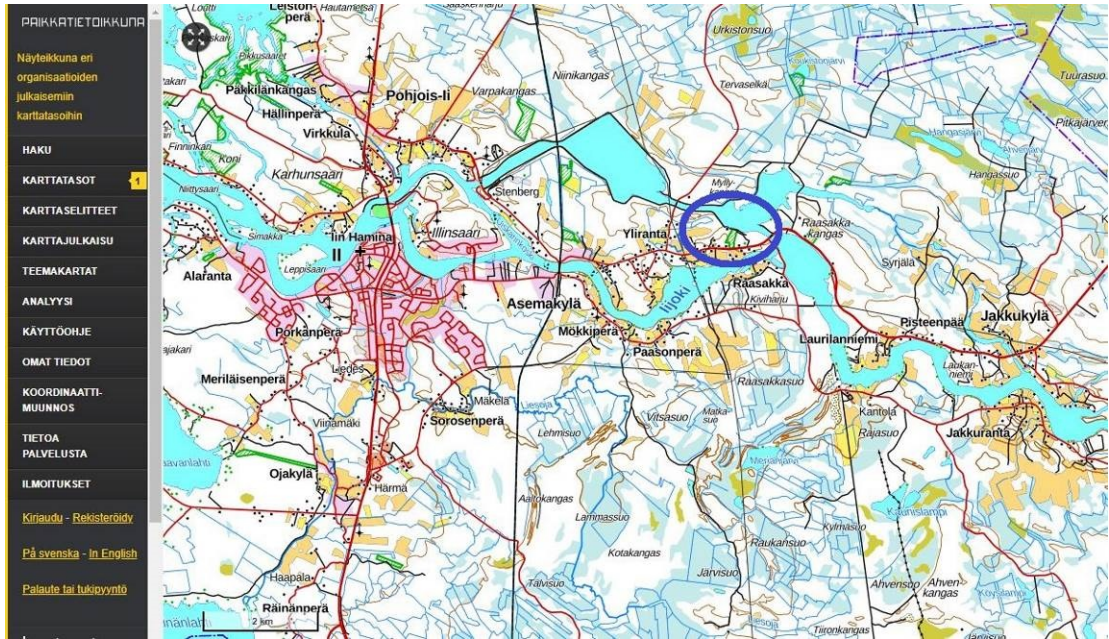
OSALLISTUMIS- JA ARVIOINTISUUNNITELMA

SUUNNITELMAN NIMI JA SUUNNITTELUALUE

YLIRANNAN RANTA-ASEMAKAAVA
IIN KUNTA

SUUNNITTELUTEHTÄVÄN MÄÄRITTELY JA TAVOITTEET

Kaavoitustyön tarkoituksena on mahdollistaa alueelle muutamia tavanomaisia rakennuspaikkoja. Alueen sijainti ja aluerajaus on oheisilla kartoilla.



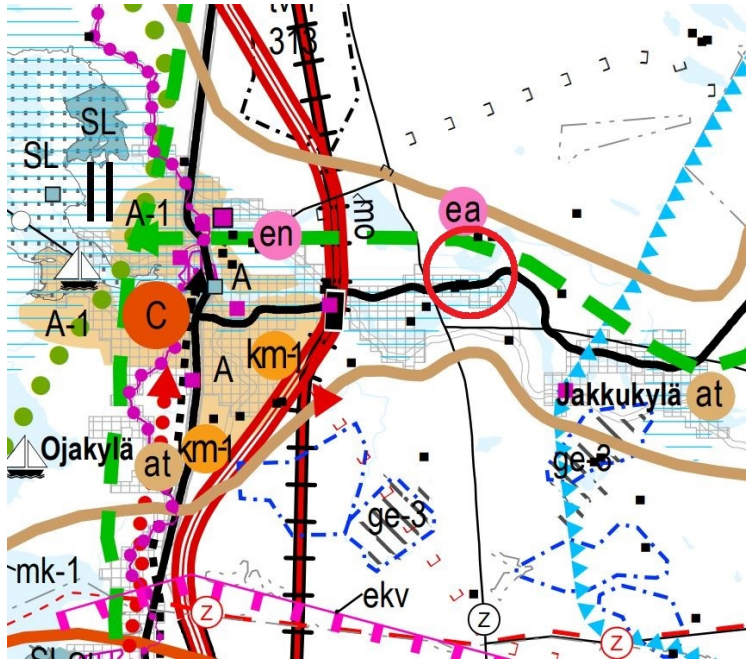
ALUEEN YLEISSIJAINTI



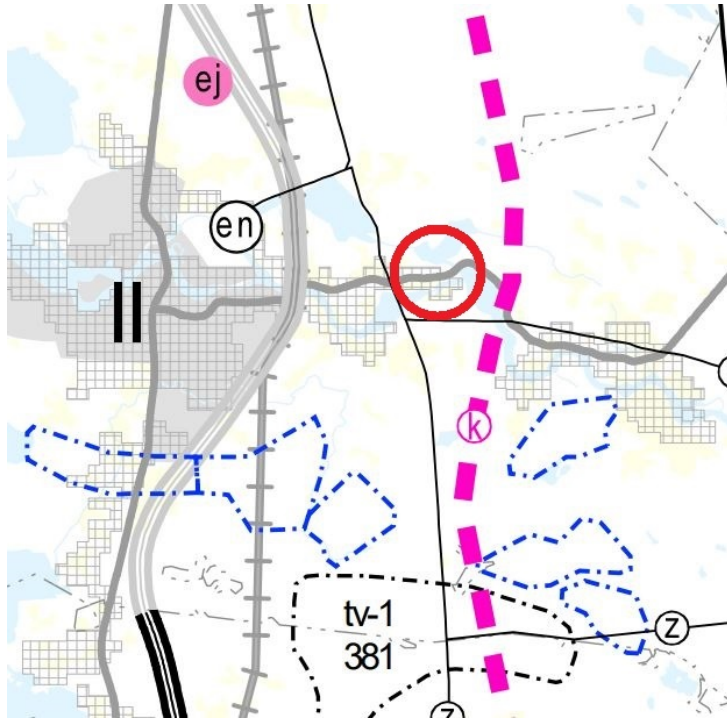
ALUEEN RAJAUS JA KIINTEISTÖJAOTUS OSOITEKARTALLA

SUUNNITTELUN LÄHTÖKOHDAT, TEHDYT SELVITYKSET JA AIEMMAT SUUNNITELMAT

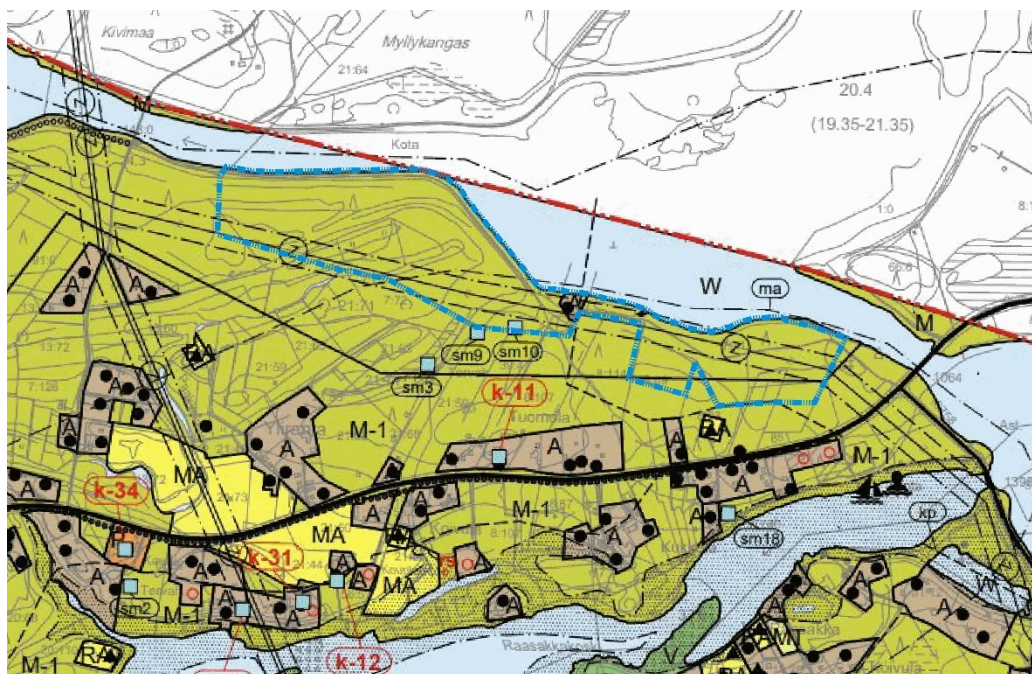
Maakuntakaava on vahvistettu ympäristöministeriössä 17.2.2005. **1.vaihemaakuntakaava** on hyväksytty maakuntavaltuustossa 2.12.2013 ja vahvistettu Ympäristöministeriössä 23.11.2015. **2. vaihemaakuntakaava** on hyväksytty maakuntavaltuustossa. **3. vaihemaakuntakaava** on hyväksytty maakuntavaltuustossa 11.6.2018. Korkein Hallinto-oikeus on 17.1.2022 antanut päätöksensä valituksista ja kaava on lainvoimainen. Oheisella kartalla on epävirallinen yhdistelmä em. maakuntakaavoista. Suunnittelualue on punaisen ympyrän sisällä. Ympyrä ei kuulu maakuntakaavamerkintöihin.



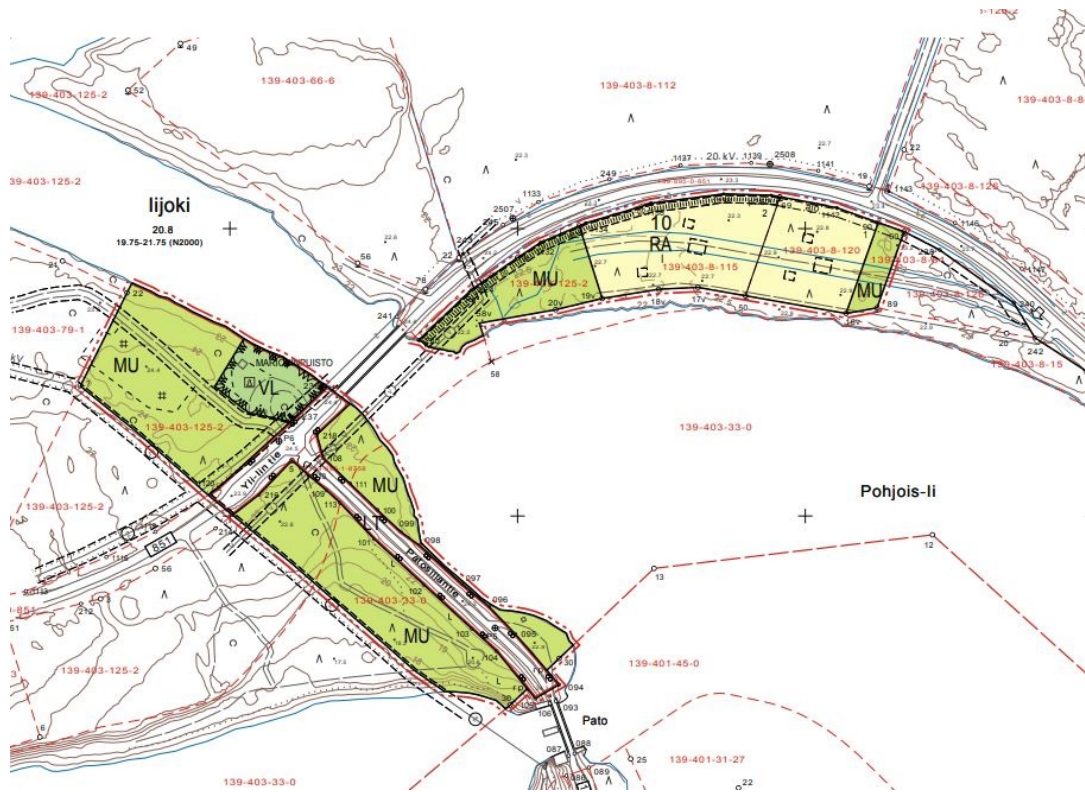
Energia- ja ilmastovaihemaakuntakaavan ehdotus oli nähtävillä 23.9.-24.10.2024. Vaihemaakuntakaavan pääteemoja ovat energiantuotanto, varastointi ja siirto, viherrakenne, ekosysteemipalvelut, aluerakenne ja saavutettavuus, liikennejärjestelmä ja logistiikka-alueet sekä energiamurroksen vaikutukset maankäytön suunnitteluun. Ote kaavaehdotuksesta on ohessa. Suunnittelualue on punaisen ympyrän sisällä. Ympyrä ei kuulu maakuntakaavamerkintöihin.



lin kunnanvaltuusto on 20.2.2012 hyväksynyt lin kunnan **Keskustaajaman osayleiskaavan laajennuksen (Asemakylän osayleiskaava) 2025**. Siinä kaava-alue on maa- ja metsätalousaluetta (M). Ranta-asemakaavaa varten tarkistetaan mitoitukselaskelmat ja emätilaselvitys, millä perusteella uusia rakennuspaikkoja voidaan osoittaa. Osayleiskaavan luonto-, muinaismuisto- yms. selvityksiä hyödynnetään ranta-asemakaavan laadinnassa. Vain välttämättömät uudet selvitykset laaditaan tai ajantasaistetaan. Ote osayleiskaavasta on ohessa. Alustava kaava-alue on rajattu sinisellä pistekatkoviivalla.



lin kunnanvaltuusto on 15.6.2015 § 38 hyväksynyt nyt kaavoitettavan alueen itäpuolelle **Raasakan ranta-asemakaavan laajennuksen**. Kaavan karttaosa on ohessa.



VAIKUTUSALUE

Kaavan välitön vaikutusalue on varsinainen kaava-alue ja sen lähialueet. Välillisiä vaikutuksia on lähialueen maanomistajille, asukkaille, lomanviettäjille, hiihtäjille, moottorikelkkailijoille jne.

OSALLISET

- maanomistajat ja asukkaat
 - kaava-alueen ja lähialueiden maanomistajat
 - lähialueiden asukkaat ja loma-asukkaat
 - matkailijat, kalastajat, hiihtäjät, moottorikelkkailijat jne
- kunnan hallintokunnat tai toimielimet; maankäyttö, rakennusvalvonta, ympäristötoimi, tekninen toimi, elinkeinotoimi
- yhdyskuntatekniikka
 - lin Energia Oy
 - lin kunta
- viranomaiset
 - Pohjois-Pohjanmaan ELY -keskus
 - Pohjois-Pohjanmaan liitto
 - Pohjois-Pohjanmaan museo
 - Pohjois-Pohjanmaan pelastuslaitos
 - Oulunkaaren ympäristöpalvelut
- Pohjolan Voima Oy (patoturvallisuus)
- seurat ja yhdistykset, mm. Asemanseudun kyläyhdistys

TIEDOTTAMINEN

Kaavan vireille tulosta sekä osallistumis- ja arviointisuunnitelmasta tiedotetaan kirjeillä lähialueen maanomistajille, kuulutuksella ja informaatiolla muille osallisille. Samalla esitellään alustavat luonnokset, jotka pidetään nähtävillä. Pyydetään tarvittavat lausunnot. Kaavaan liittyvä aineisto pidetään koko työn ajan nähtävillä kaavoittajan kotisivuilla www.kimmokaava.fi sekä kunnan kotisivuilla www.ii.fi. Kaavaehdotuksesta tiedotetaan alueidenkäyttölain edellyttämällä tavalla.

OSALLISTUMINEN

Osallistuminen hoidetaan lähinnä neuvotteluilla, keskusteluilla ja lausuntopyyntöillä kaavoittajan ja osallisten kanssa. Kaavoittajan yhteystiedot toimitetaan kaikille osallisille eri vaiheissa ja kehoitetaan olemaan yhteydessä.

VIRANOMAISYHTEISTYÖ

Osallistuminen hoidetaan lähinnä työneuvotteluilla, keskusteluilla ja lausuntopyyntöillä kaavoittajan ja viranomaisten kanssa. Viranomaisneuvotteluja ei pidetä.

SELVITETTÄVÄT VAIKUTUKSET

- vaikutukset rakennettuun ympäristöön
 - palveluihin
 - virkistykseen ja matkailuun
 - liikenteeseen
 - tekniseen huoltoon
- vaikutukset luontoon ja luonnonympäristöön. (Perusselvitykset on tehty osayleiskaavoituksen yhteydessä eikä uusia selvityksiä laadita)
 - maisemaan
 - luonnonoloihin (kasvillisuus, eläimistö, luontotyypit)
 - luonnon monimuotoisuuteen
 - vesistöihin
 - maa- ja metsätalouteen
- vaikutukset talouteen
 - valtion ja kunnan talouteen
 - yksityistaloudellisiin kustannuksiin
- vaikutukset terveellisyteen ja turvallisuuteen
 - liikenneturvallisuuteen
 - patoturvallisuuteen
 - ihmisten elinoloihin
 - ympäristön puhtauteen
- vaikutukset eri väestöryhmien toimintamahdollisuuksiin lähiympäristössä
- vaikutukset sosiaalisiin oloihin
- vaikutukset kulttuuriin
- muut merkittävät vaikutukset

VAIKUTUSTEN ARVIOINNIN MENETELMÄT

Kaavan laatija suorittaa vaikutusten arvioinnin. Niitä tarkastellaan työn kuluessa kaavoittajan, kunnan ja viranomaisten välisissä palavereissa.

VAIHTOEHDOT

Vaihtoehtoja ei tulla laatimaan, koska maanomistajien näkemykset ja toiveet ovat varsin selvät. Mitoitustarkastelu määrittää rakennuspaikkojen määrän. Korttelit ja tontit sijoitetaan siten, että luonnon merkittävimmät ominaispiirteet säästävät ja tulvavaara otetaan huomioon.

KAAVOITUKSEN KULKU, AIKATAULU JA PÄÄTÖKSENTEKO

Pohjakartan laatiminen, maastokäynti, kaava-asiakirjojen teko

06 / 2024 – 02 / 2025

lin kunnanhallituksen päätös kaavan käynnistämisestä ja vireilletulosta

02 / 2025

Kaavan vireilletulosta sekä osallistumis- ja arviointisuunnitelmasta tiedotetaan kirjeillä lähialueen maanomistajille, kuulutuksella ja informaatiolla muille osallisille. Alustavat luonnokset pidetään nähtävillä kunnantalolla sekä kunnan ja kaavoittajan Internet – sivuilla. Pyydetään tarvittavat lausunnot.

03 / 2025

Suunnitelmia tarkennetaan saadun palautteen perusteella. Kaavaehdotuksen laadinta

04 / 2025

Kaavaehdotus nähtävillä alueidenkäyttölain 65 § mukaisesti. Pyydetään tarvittavat lausunnot.

05 / 2025

Kaavan hyväksyminen kunnanvaltuustossa

02 / 2025

Suunnitelmia ja asiakirjoja tarkennetaan jatkuvasti työn kuluessa. Neuvotteluista ja osallistumisesta pidetään pöytäkirjaa. Tärkeimmät asiat dokumentoidaan kaavaselostuksessa.

YHTEYSTIEDOT

KAAVOITTAJA:

Kimmo Mustonen

KimmoKaava

DI (maanmittaus, YKS 124)

0400 703 521

kimmo.mustonen@kimmokaava.fi

www.kimmokaava.fi

Kitkantie 34 F 40

93600 KUUSAMO

KUNTA:

kunta

kunnanarkkitehti Tapani Pukinkorva

Elinvoima ja yrityspalvelut, lin

040 665 6685

tapani.pukinkorva@ii.fi

kirjaamo@ii.fi

Micropolis

Piisilta 1 (päärakennus 2 krs)

91100 II

www.ii.fi

PALAUTE OSALLISTUMIS- JA ARVIOINTISUUNNITELMASTA

Palaute annetaan kunnan virkamiehille sekä kaavoittajalle.

Kuusamossa, 4.2.2025, tarkistettu viimeksi 10.2.2025

DI (maanmittaus, YKS 124)



Kimmo Mustonen