

# Delgeneralplan för Pooki havsvind- kraftsområde

Program för deltagande och bedömning  
Ijo kommun  
Simo kommun



Datum

13.2.2025

Uppdaterad 25.3.2025 / 31.3.2025

**I programmet redogörs i enlighet med 63 § i lagen om områdesanvändning för hur deltagande och växelverkan samt planens konsekvensbedömning sker i planprocessen.**

**Programmet för deltagande och bedömning kan preciseras och kompletteras vid behov under planeringsprocessens gång.**

# Innehåll

1.	Grunduppgifter.....	5
1.1	Planeringsområdet .....	5
1.2	Teknisk beskrivning av projektet .....	7
2.	Mål .....	8
2.1	Riksomfattande mål för områdesanvändningen.....	8
3.	Utgångspunkter och områdets nuläge .....	10
3.1	Beskrivning av området .....	10
3.2	Planeringssituationen .....	12
3.2.1	Finlands havsplan 2030 .....	12
3.2.2	Landskapsplanering .....	13
3.2.3	Generalplanering .....	22
3.2.4	Detaljplanering .....	28
4.	Intressenter.....	29
4.1	Miljökonsekvenser över statsgränserna .....	30
5.	Deltagande och planläggningens skeden .....	31
5.1	Inledningsskede.....	32
5.2	Beredningsskede .....	32
5.3	Förslagsskede .....	33
5.4	Godkännande .....	33
5.5	Planen träder i kraft .....	33
6.	Konsekvensbedömning .....	34
6.1	Utredningar som ska utarbetas .....	34
7.	Kontaktuppgifter .....	36

## Inledning

I havsområdet i Simo och Ljo kommun planeras ett område för havsvindkraft. Projektet planeras av Skyborn Renewables Pooki Oy. Planeringsområdet ligger i den sydvästra delen av Simo kommun och i den västra delen av Ljo kommun.

I området planeras byggande av högst 100 vindkraftverk med en maximal höjd på 390 meter. Vindkraftverken planeras ha en effekt på högst cirka 26 MW.

I anslutning till projektet utarbetas en delgeneralplan och MKB-förfarande tillämpas. Generalplanen utarbetas som en delgeneralplan för vindkraft i enlighet med 77 a § i lagen om områdesanvändning, vilket innebär att den direkt kan användas som grund för beviljande av bygglov. Generalplanens konsekvensbedömning baserar sig huvudsakligen på MKB-förfarandets resultat.

Vid MKB-förfarandet granskas tre projekialternativ, av vilka nollalternativet innebär att projektet inte genomförs.

I fråga om överföringskorridorer på havsbotten undersöks utöver nollalternativet (projektet genomförs inte) åtta alternativ. I fråga om elöverföringen på landområden undersöks nio alternativ, av vilka största delen innehåller underalternativ.

Genom delgeneralplanen skapas förutsättningar för att genomföra ett vindkraftsområde. I planen löses hur användningen av vindkraftsområdets vattenområde ska arrangeras samt antalet kraftverk och deras placering. Lösningar i anslutning till överföringskorridorer anvisas i generalplanen endast till den del som korridorerna ligger i planeringsområdet. Vid utarbetandet av generalplanen beaktas de riksomfattande målen för områdesanvändningen samt innehållskraven för generalplaner i enlighet med lagen om områdesanvändning.

Delgeneralplanen för Pooki vindkraftsområde är en så kallad projektplan. För planeringen svarar plankonsult Sweco Finland Oy, och Ljo och Simo kommuner styr planläggningen i sina områden. För genomförandet av planen svarar Skyborn Renewables Pooki Oy. Kommunerna svarar för planläggningens innehåll och planprocessen i sina områden på det sätt som förutsätts av lagen om områdesanvändning. Skyborn Renewables Oy har lämnat in ett planlägningsinitiativ till projektet till båda kommunerna. Planlägningsinitiativet godkändes av Simo kommunstyrelse 16.9.2024 (194 §) och av Ljo kommunstyrelse 30.9.2024 (231 §). Projektets planeringsprocess sker i ett tätt samarbete med invånarna i närheten och övriga intressenter samt olika myndigheter.

Simo och Ljo kommuner och Skyborn Renewables Pooki Oy har tecknat avtal för planläggningen av projektet.

I detta program för deltagande och bedömning redogörs i enlighet med lagen om områdesanvändning för hur deltagande och växelverkan samt planens konsekvensbedömning sker i planprocessen. Programmet för deltagande och bedömning kompletteras vid behov under planeringsprocessens gång.

Eftersom projektet ligger i två kommuners områden kommer delgeneralplanen att godkännas i två delar: Ljo kommun planlägger de delar av planeringsområdet som ligger i kommunens område, och Simo kommun planlägger i sin tur de delar som ligger i sin kommuns område, eftersom kommunerna kan fatta beslut om markanvändning endast i sitt eget område. Planprocessen är emellertid gemensam och utgångspunkten är att endast plankartan presenteras i två delar (samt som sammanställningskarta som bilaga till planmaterialet för att åskådliggöra helheten). I planmaterialet berättas vilka planer och konsekvenser som berör olika kommuner. Genom gemensamma dokument är det lättare för intressenterna att följa med projektets framskridande och projekthelheten. Även framläggandet kommer att ordnas samtidigt i kommunerna.

# 1. Grunduppgifter

Skyborn Renewables Pooki Oy planerar ett vindkraftsområde i Simo och Ijo kommuners havsområde. Planeringsområdet ligger i den sydvästra delen av Simo kommun och i den västra delen av Ijo kommun.

I anslutning till projektet utarbetas en delgeneralplan med rättsverkningar. Delgeneralplanen utarbetas i enlighet med 77 a § i lagen om områdesanvändning, vilket innebär att den direkt kan användas som grund för beviljande av bygglov för vindkraftverk i de områden som anvisats för vindkraftverk.

Parallellt med generalplaneprocessen sker förfarandet vid miljökonsekvensbedömning (MKB). I samband med MKB-förfarandet undersöks två olika projekialternativ utöver det så kallade nollalternativet (projektet genomförs inte). De alternativ som granskas i MKB-förfarandet presenteras under punkt 1.2.

## 1.1 Planeringsområdet

Planeringsområdet för vindkraftsområdet ligger i havsområdet i den sydvästra delen av Simo kommun och i den västra delen av Ijo kommun. Avståndet från gränsen av området är cirka 27 kilometer till Ijo centrum, cirka 23 kilometer till Karlö (Hailuoto) centrum, cirka 24 kilometer till Haukipudas centrum, cirka 34 kilometer till Simo centrum och cirka 35 kilometer till Uleåborgs centrum. Planeringsområdet har en yta på cirka 112,5 km<sup>2</sup> i Simo kommuns område och cirka 244,9 km<sup>2</sup> i Ijo kommuns område, totalt cirka 360 km<sup>2</sup>.

Planeringsområdet ligger i ett allmänt vattenområde. Den östra delen av planeringsområdet hör till Finlands inre territorialvatten och den västra delen, drygt över hälften av planeringsområdet, hör till Finlands territorialhav.

I planeringsområdet i Ijo kommuns område finns ett område som hör till Naturaområdet Bottenvikens öar (SAC/SPA, FI1300302). I området finns inga vattentrafikleder eller övriga funktioner.

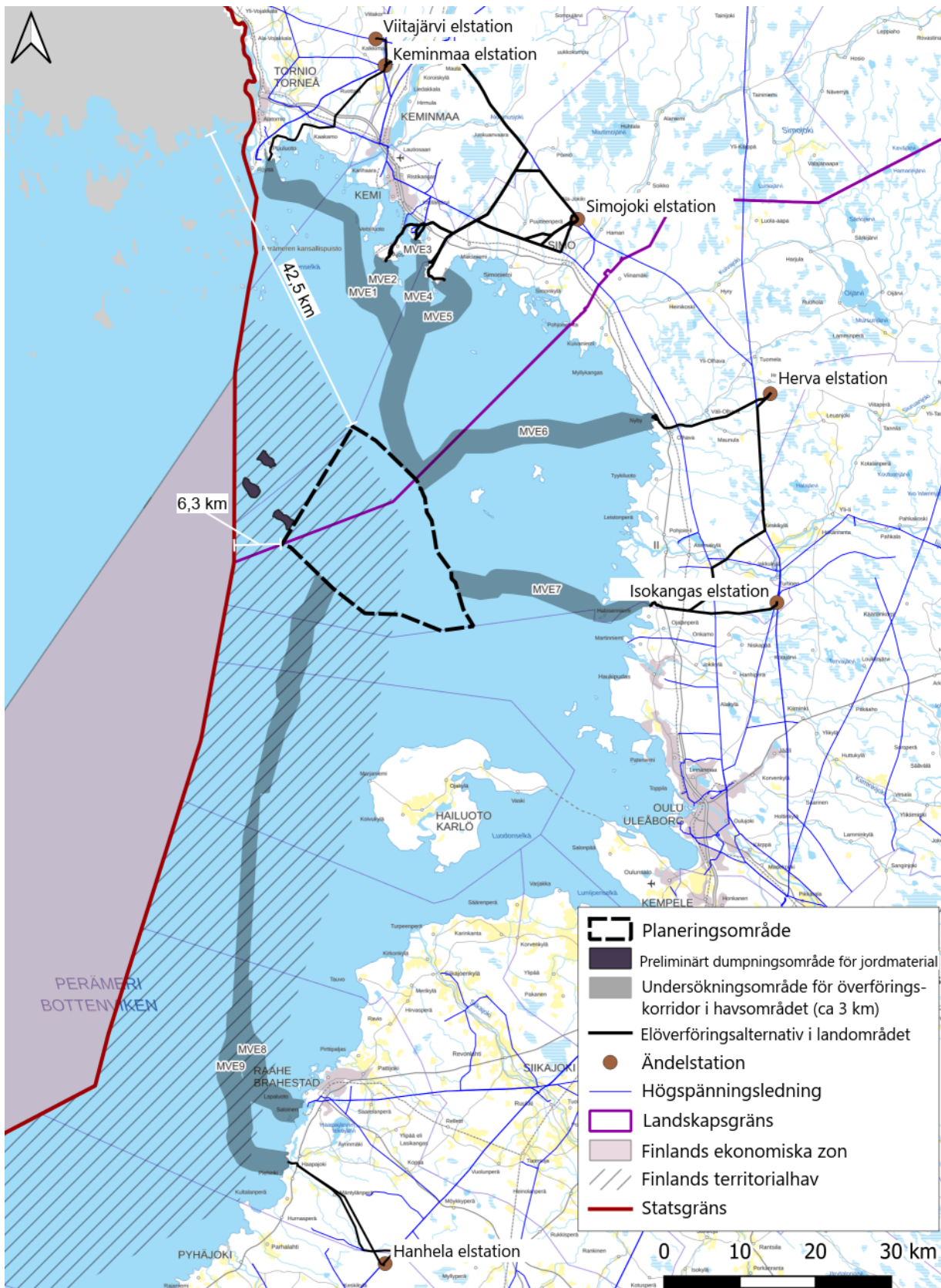


Bild 1. Planeringsområdets gränser och läge samt elöverföringsalternativ som undersöks vid MKB-förfarandet samt deras slutelstationer. (Bakgrundskarta © Lantmäteriverket 2024)

## 1.2 Teknisk beskrivning av projektet

I området planeras byggande av högst 100 vindkraftverk. Kraftverkens maximala svepyta är 390 meter. Vindkraftverken planeras ha en effekt på högst cirka 26 MW.

Samtidigt med utarbetandet av delgeneralplanen undersöks alternativ till genomförandet av projektet vid förfarandet vid miljökonsekvensbedömning enligt följande:

- Alternativ 0 (ALT0) – Projektet och dess biprojekt genomförs inte.
- Alternativ 1 (ALT1) – I produktionsområdet byggs 60 kraftverk med en effekt på 14–26 MW. Från produktionsområdet överförs el till fastlandet via sjökablar samt via luftledningar på fastlandet. Genomförandet av projekthelheten förutsätter 1–3 kabelsträckningar för överföring av el från hav till land. I projektområdet kommer det att finnas 1–2 interna havselstationer för havsvindkraftsparken.
- Alternativ 2 (ALT2) – I produktionsområdet byggs högst 100 kraftverk med en effekt på 14–26 MW. Från produktionsområdet överförs el till fastlandet via sjökablar samt via luftledningar på fastlandet. Genomförandet av projekthelheten förutsätter 2–3 kabelsträckningar för överföring av el från hav till land. I projektområdet kommer det att finnas 1–3 interna havselstationer för havsvindkraftsparken.

I fråga om överföringskorridorer i havsområdet undersöks utöver nollalternativet (projektet genomförs inte) åtta alternativ (beskrivs på kartan på föregående sida). I fråga om elöverföringen på landområden undersöks nio alternativ, av vilka största delen innehåller underalternativ.

## 2. Mål

Syftet med generalplanen är att möjliggöra byggande av högst 100 vindkraftverk i planeringsområdet. Utarbetandet av en generalplan som möjliggör byggandet av vindkraftsområdet stöder Simo och Ijo kommuners strategiska mål:

- I Ijo kommunstrategi 2030 förbinder sig kommunen till de långsiktiga mål som ställs upp på färdkartan Resurssiviisas li (ett resurssmart Ijo). Ett av färdkartans delområden är energiproduktion och -förbrukning, och inom det här delområdet är planläggning för vindkraftsbyggande en av de punkter som ska utvecklas. <https://ii.fi/strategia-saannot-ja-suunnitelmat>
- I Simo kommuns kommunstrategi 2022–2025 består en strategistig av naturvärden och grön omställning. Till detta ansluter en ren och trygg levnadsmiljö samt hållbar utveckling. Dessutom önskar man främja en ökning av kommunens livskraft genom djärva beslut som baserar sig bland annat på metoder inom planläggningen. <https://www.simo.fi/wp-content/uploads/2022/09/simon-kuntastrategia-2022-2025.pdf>

Vid utarbetandet av planen beaktas mål på nationell nivå och landskapsnivå. I generalplaneringen beaktas de mål som ställts upp i landskapsplanerna för Lappland och Norra Österbotten. I de gällande landskapsplanerna anvisas området till största delen som område för vindkraftverk. Målet är också att för sin del främja uppnåendet av Finlands klimatmål. I den nya klimatlagen som trädde i kraft i juli 2022 var målet att Finland ska uppnå koldioxidneutralitet senast 2035.

Vid planeringen av generalplanen beaktas havsområdets särdrag. Målet är att utarbeta generalplanen så att de negativa miljökonsekvenser som byggandet av vindkraftsområdet orsakar förblir så lindriga som möjligt. Resultaten av förfarandet vid miljökonsekvensbedömning utnyttjas på ett omfattande sätt vid utarbetandet av generalplanen.

Generalplanen utarbetas i intensiv växelverkan med intressenterna. Beslut om godkännandet av generalplanen fattas av Simo och Ijo kommunfullmäktigen. Båda kommunerna fattar beslut om godkännandet av planen i fråga om sina egna områden.

### 2.1 Riksomfattande mål för områdesanvändningen

De riksomfattande målen för områdesanvändning är en del av systemet för planeringen av områdesanvändningen i enlighet med lagen om områdesanvändning. Enligt lagen om områdesanvändning (24 §) ska de riksomfattande målen för områdesanvändningen beaktas så att möjligheterna att uppnå dem främjas vid planering på landskapsnivå och annan områdesplanering

Beslut om godkännande av de riksomfattande målen för områdesanvändningen fattas av statsrådet. De nuvarande målen för områdesanvändningen trädde i kraft 1.4.2018.

#### **Riksomfattande mål för områdesanvändningen som är centrala med tanke på generalplanen:**

##### 1. Fungerande samhällen och hållbara färd sätt

Förutsättningar skapas för en kolsnål och resurseffektiv samhällsutveckling, som i främsta hand stöder sig på den befintliga strukturen.

##### 2. Ett effektivt trafiksystem

Ett av de riksomfattande målen för områdesanvändningen är att trygga kontinuiteten av internationellt och nationellt betydande trafik- och kommunikationsförbindelser och möjligheterna att utveckla dem samt möjligheterna att utveckla internationellt och nationellt betydande hamnar, flygplatser och gränsövergångsplatser.



### 3. En sund och trygg livsmiljö

Ett tillräckligt stort avstånd lämnas mellan verksamheter som orsakar skadliga hälsoeffekter eller olycksrisker och verksamheter som är känsliga för effekterna, eller också hanteras riskerna på annat sätt.

Anläggningar som utgör en risk för stora olyckor, kemikaliebangårdar och bangårdar för arrangemang av transporter av farliga ämnen placeras på ett tillräckligt avstånd från bostadsområden, områden för allmänna funktioner och områden som är känsliga med tanke på naturen.

Förutsättningarna för rikets övergripande säkerhet säkerställs, i synnerhet försvarets och gränsbevakningens behov. För dessa tryggas tillräckliga regionala utvecklingsförutsättningar och verksamhetsbetingelser.

### 4. En livskraftig natur- och kulturmiljö samt naturtillgångar

Det sörs för att den nationellt värdefulla kulturmiljöns och naturarvets värden tryggas.

Bevarandet av områden och ekologiska förbindelser som är värdefulla med tanke på naturens mångfald främjas.

### 5. En energiförsörjning med förmåga att vara förnybar

Man bereder sig på de behov som produktionen av förnybar energi har på de logistiska lösningar den förutsätter. Vindkraftverken ska i första hand placeras så att de bildar enheter som består av flera vindkraftverk.

De linjedragningar som behövs för kraftledningar och för gasrör för fjärrtransport, vilka har betydelse för den nationella energiförsörjningen, och möjligheterna att realisera dem säkerställs. Befintliga kraftledningskorridorer ska i första hand utnyttjas för de nya kraftledningarna.

## 3. Utgångspunkter och områdets nuläge

### 3.1 Beskrivning av området

Planeringsområdet ligger i Bottenviken där skärgården är knapp och består främst av morän. I norra Bottenviken finns vidsträckta sandavlagringar och de sandrika öarnas form och storlek förändras ständigt. I området förekommer även vidsträckta sandbottnar. På havsbotten i Bottenviken består huvudjordarterna av hård lera, sand, grus och morän. Bottenvikens medeldjup är 40 meter, men särskilt i den innersta delen av Bottenviken är havet grunt och fortfarande under 20 meter djupt långt ute på det öppna havet. Landhöjningen är kraftig i området.

I planeringsområdet finns inga bostads- eller fritidsbyggnader eller övriga funktioner. De närmaste enskilda fritidsbyggnaderna ligger enligt Lantmäteriverkets terrängdatabas på öarna utanför Uleåborg, på cirka 11 kilometers avstånd från planeringsområdets gräns. På cirka 15–30 kilometers avstånd på Karlö (Hailuoto), öarna utanför Uleåborg, längs stränderna i Ijo och Simo finns mycket fritidsbebyggelse. De närmaste boendekoncentrationerna finns på Karlö på cirka 18 kilometers avstånd och i Ijo och Haukipudas tätorter på cirka 20–25 kilometers avstånd.

En liten del av Natura 2000-området Bottenvikens öar (FI1300302 SAC/SPA) ligger i planeringsområdet. I etappplansplan 1 för Norra Österbotten anvisas området som SL-område. Grunden för skyddet av området består bland annat av häckande fåglar och fåglar som rastar i området under sin flytt, sälar, växter och naturtyper. Bottenvikens nationalpark (FI1300301 SAC) ligger 12,1 kilometer nordväst om planeringsområdet. Karlö, norra stranden (FI1100201 SAC/SPA) ligger 13,3 kilometer söder om planeringsområdet.

Planeringsområdet ligger inte i Helcoms område för marina skyddsområden eller i EMMA-området (ekologiskt eller biologiskt betydande marina undervattensnaturobjekt).

I Kemi och Torneå yttre skärgård, cirka 13,5 kilometer norr om planeringsområdet, ligger Bottenvikens nationalpark. I Selkä-Sarvi, på cirka 21 kilometers avstånd från de planerade kraftverken, finns centrala rekreationstjänster för nationalparken. Övriga landstigningsplatser finns närmare fastlandet.

Cirka 14 kilometer söder om planeringsområdet finns Karlö nationallandskap som är en del av ett nationellt värdefullt landskapsområde (VAMA) och en byggd kulturmiljö av riksintresse (RKY). Cirka 24 kilometer nordost ligger VAMA-området kulturlandskapen vid Simo kust och cirka 33 kilometer sydost ligger VAMA-området kulturlandskapet vid Limingo åkerslätt.

Krunnit, som är ett landskapsområde av betydelse på landskapsnivå, ligger fem kilometer öster om planeringsområdets gräns och omfattar öarna Ulkokrunni och Maakrunni samt mindre holmar, skär och grund. Ulkokrunni fyr- och lotssamhälle är dessutom en byggd kulturmiljö av riksintresse (RKY). I planeringsområdet finns inga kända fornlämningar.

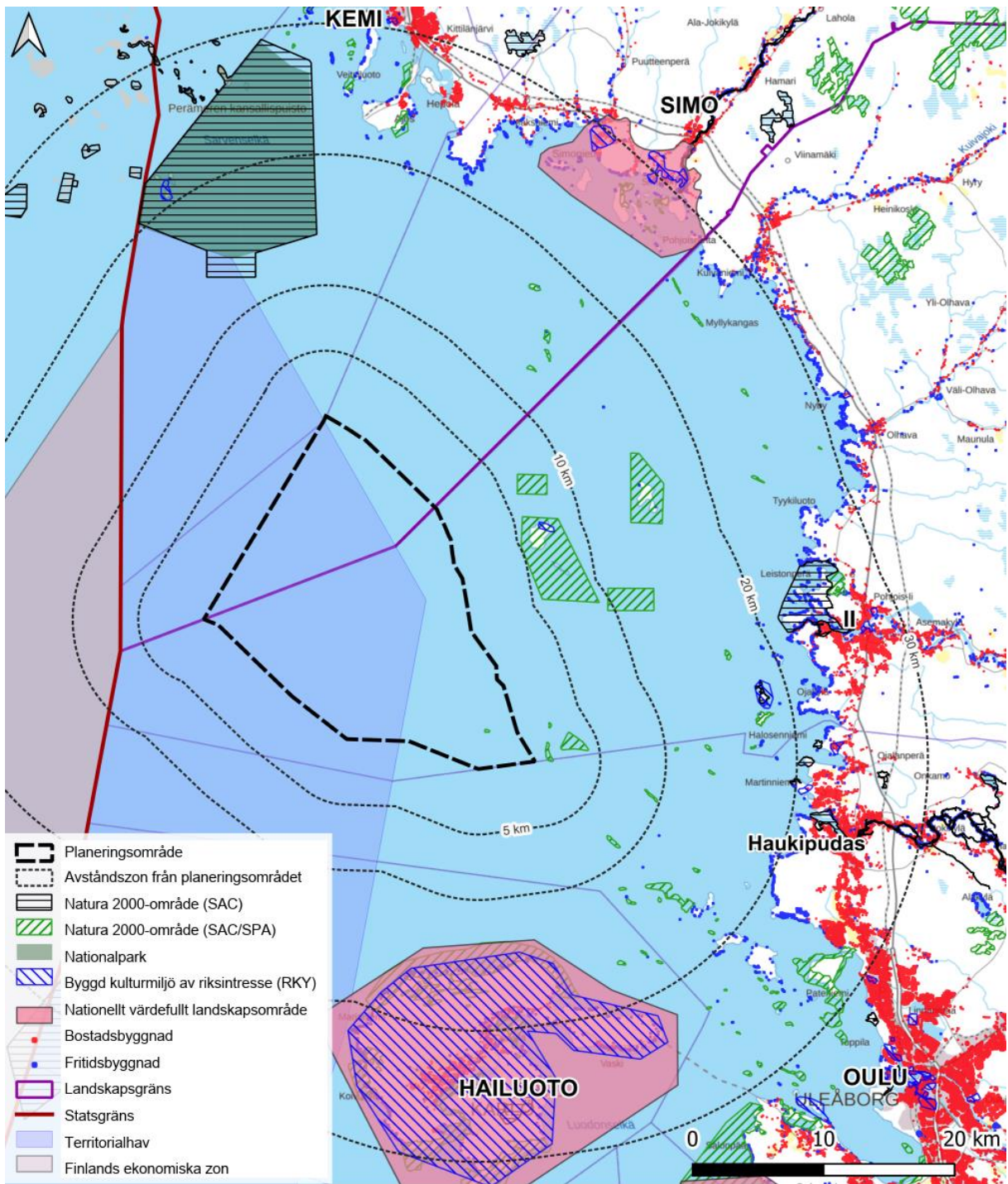


Bild 2. Planeringsområdet och avståndszoner från områdets gräns samt de närmaste Naturaområdena, nationalparkerna, byggd kulturmiljöerna av riksintresse och nationellt värdefulla landskapsområdena samt bostads- och fritidsbyggnaderna. (Bakgrundskarta © Lantmäteriverket 2024; Material © SYKE, Lantmäteriverket, Museiverket)

## 3.2 Planeringssituationen

### 3.2.1 Finlands havsplan 2030

Finlands havsplan 2030 har utarbetats för Finlands havsområde. Planen omfattar territorialvattnen och den ekonomiska zonen. Planen godkändes 2020. Havsplanen är en generell plan som presenteras på en karta och dess syfte är att anvisa områden som lämpar sig för olika bruk. Syftet med havsplaneringen är att samordna olika branschers behov och på så sätt underlätta utövandet av marina näringar och förbättra havsmiljöns tillstånd. För utarbetandet av planerna svarar landskapsförbunden och planen uppdateras minst med tio års mellanrum.

Planområdet hör till planeringsområdet för Norra Bottenhavet, Kvarken och Bottenviken. Planeringsområdet ligger delvis i den öppna havszonen (mörkare blått område på utdraget nedan) och delvis i zonen för den yttre skärgården och de yttre kustvattnen (ljusare blått område). Området ligger i ett område som är potentiellt med tanke på havsvindkraft (lila område). Söder om planeringsområdet finns ett sjöfartsområde (handelssjöfartens farleder klass 1 och övriga havsområden med livlig trafik).

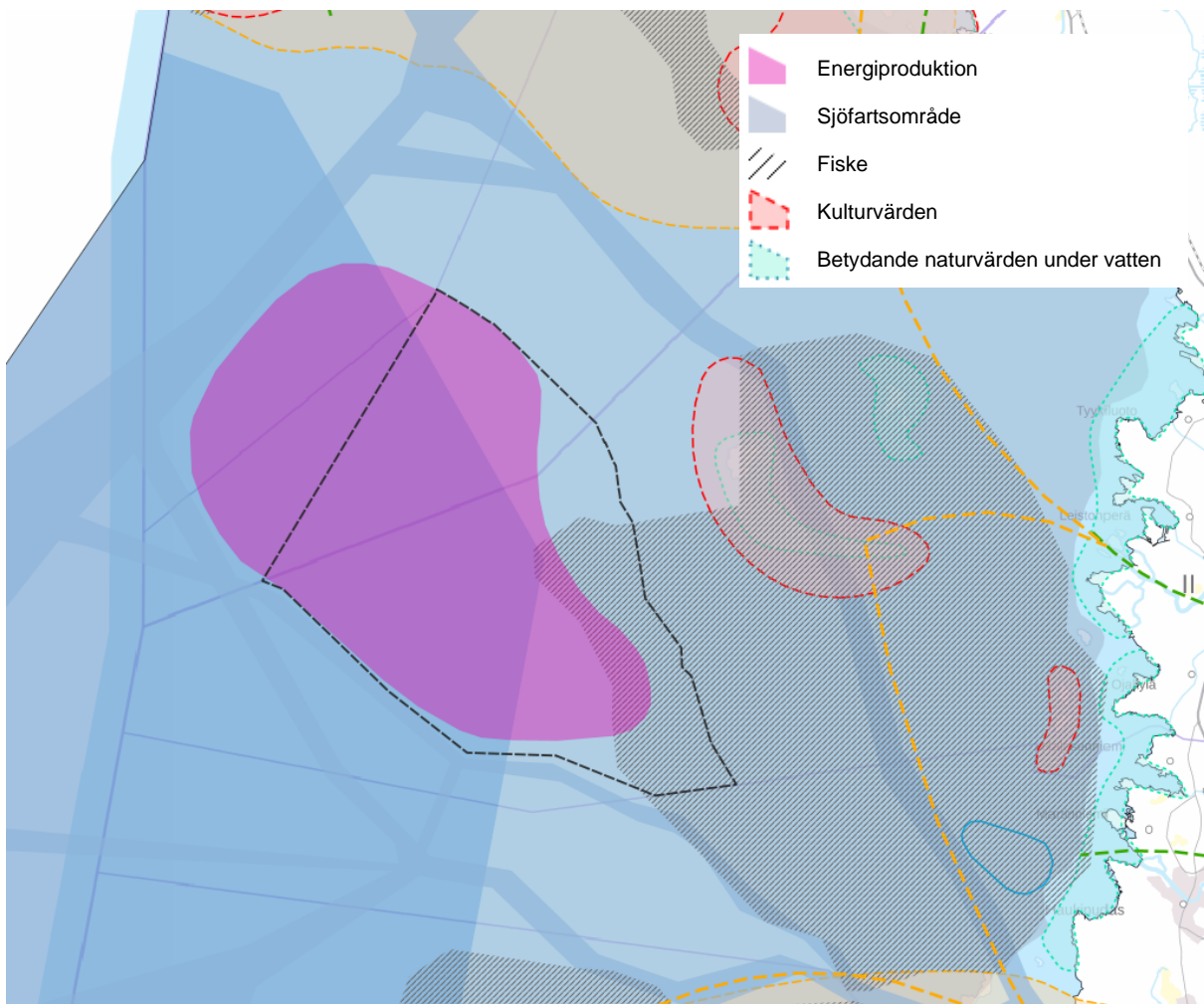


Bild 3. Utdrag ur havsplanen där planeringsområdet markerats med svart streckad linje (webbplatsen Finlands havsplan 2030).

## 3.2.2 Landskapsplanering

### 3.2.2.1 Norra Österbotten

I Ijo kommuns område gäller Norra Österbottens landskapsplaner. Landskapsplanen har förnyats i etapper: **etapplandskapsplan 1** fastställdes 23.11.2015 (lagakraftvunnen 3.3.2017), **etapplandskapsplan 2** godkändes av landskapsfullmäktige 7.12.2016 (lagakraftvunnen 2.2.2017) och **etapplandskapsplan 3** godkändes 11.6.2018 (lagakraftvunnen 21.1.2022). Vindkraftsproduktion har undersökts i etapplandskapsplanerna 1 och 3.

I etapplandskapsplan 1 har en del av planeringsområdet anvisats som område för vindkraftverk (tv-2). Med beteckningen anvisas havsområden som lämpar sig för byggande av vindkraftsområden av betydelse på regional nivå. I planeringsbestämmelsen konstateras att *"vid planering av området ska man beakta konsekvenserna för bostadsbebyggelsen, landskapet, fåglarna, naturen och kulturmiljön samt sträva efter att förebygga negativa konsekvenser. Vid den mer detaljerade planeringen av utbyggnad av vindkraft ska det ses till att betydande buller- och skuggeffekter inte uppstår för bebyggelsen och att värden i kulturmiljöer av riksintresse bevaras. Dessutom ska begränsningar som flygtrafiken, sjöfartens säkerhet och radarsystem orsakar för kraftverkens storlek och placering beaktas och vindkraftverkens konsekvenser för Försvarsmaktens verksamhet utredas. Vindkraftverken ska placeras i grupper med en tydlig geometrisk form och så nära varandra som det är möjligt med tanke på ekonomisk energiproduktion och sjöräddningsverksamhet."*

Till områdets södra del anvisas ett naturskyddsområde (SL) som hör till nätverket Natura 2000. Med beteckningen anvisas områden som är skyddade eller avses bli skyddade enligt naturvårdslagen. Planeringsbestämmelse: *"Markanvändningen i området och dess omgivning ska planeras och genomföras så att syftet med skyddet av området inte äventyras. Syftet ska vara att främja bevarandet av naturens mångfald och ekologiska förbindelser mellan områden. Om bygglovsansökan ska ett utlåtande enligt 133 § i MBL begäras av närings-, trafik- och miljöcentralen."* Även på den östra sidan av planeringsområdet finns SL-områden som hör till nätverket Natura 2000.

I etapplandskapsplan 1 anvisas en riktgivande fartygsfarled (röd streckad linje med bollar) till den västra och södra sidan av planeringsområdet.

I etapplandskapsplan 3 anvisas två riktgivande huvudelledningar (110 kV; röd z-märkt streckad linje) till den östra delen av planeringsområdet. De sträckningar som anvisas med beteckningen baserar sig på MKB-utredningar i samband med vindkraftsprojekt eller andra utredningar som bedömts vara tillräckliga och där kraftledningssträckningen har säkerställts vara genomförbar i sina huvuddrag men vars byggande kan kräva ytterligare små ändringar.

I Ijo område ligger planeringsområdet inom Bottenviksbågens internationella utvecklingszon som anvisas i etapplandskapsplan 3 (röd tjock streckad linje). Planeringsbestämmelser: *"Nätverkande av funktionerna i utvecklingszonen ska främjas genom lösningar i områdesanvändningen. I den mer detaljerade planeringen ska beredskap skapas för internationella trafikförbindelser med en hög servicenivå, särskilt vid förbättrande av trafikens smidighet och säkerhet längs huvudvägarna, vid utveckling av järnvägstrafiken samt datatrafiknäten. I den mer detaljerade planeringen av turist- och rekreationstjänster på Bottenvikens kust ska utvecklingsbehov för rekreativområden, farleder och hamnar av betydelse på regional nivå samt möjligheten att utveckla en sammanhängande gång- och cykelled beaktas. I den mer detaljerade planeringen ska de konsekvenser som landhöjningen orsakar för ekonomin och miljön beaktas och landskapets och naturekonomins särdrag och den regionala representativiteten av naturens utvecklingsgång ska tryggas. Strävan ska vara att främja bevarandet av internationella värden i natur- och kulturarvet samt utnyttjande av dem för turism."*

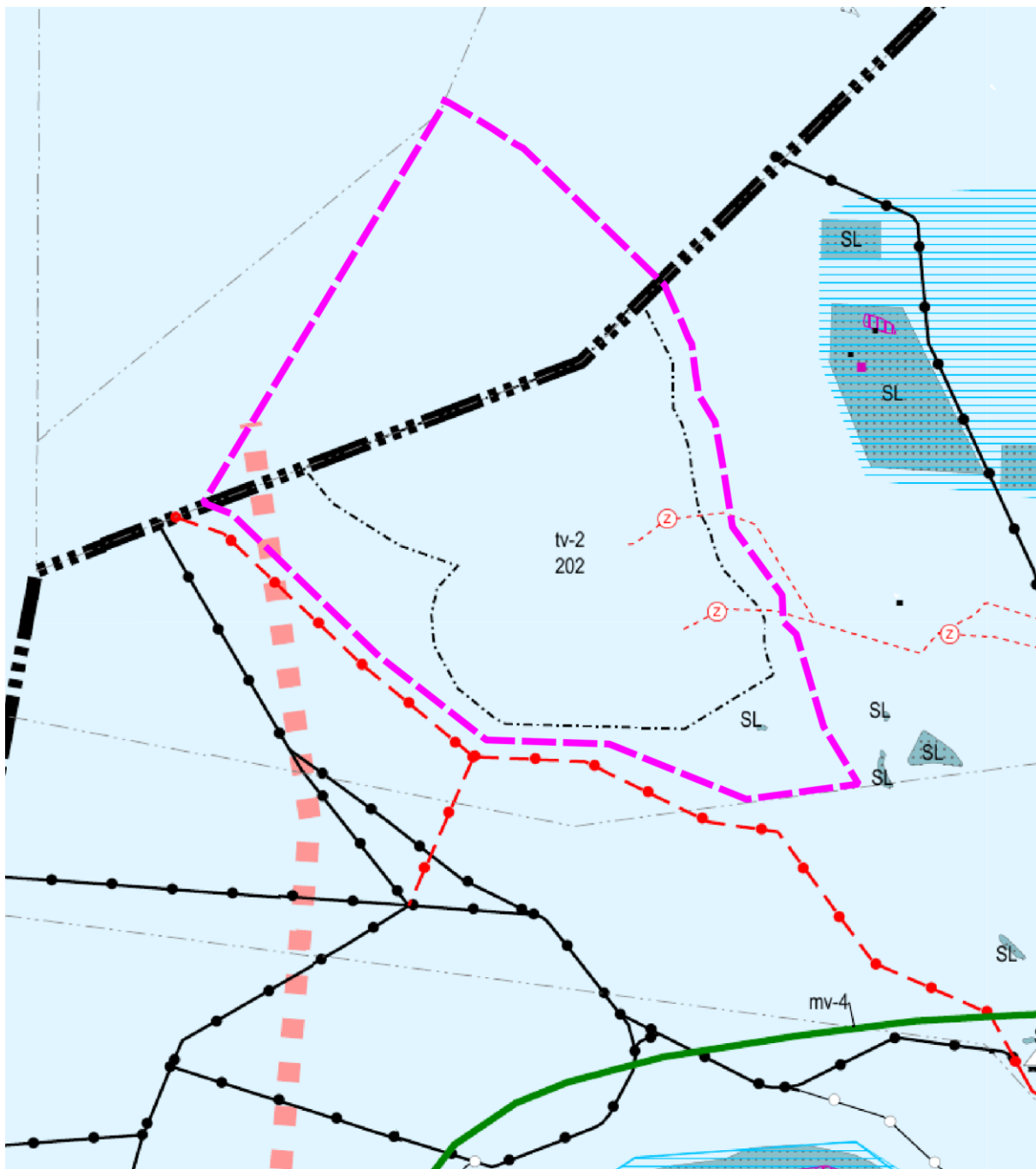


Bild 4. Utdrag ur kartsammanställningen för de gällande landskapsplanerna (Norra Österbottens förbund). Planeringsområdets gränser visas med lila streckad linje. Det område för vindkraftverk som anges i landskapsplanen har anvisats med beteckningen tv-2 202.

### Allmänna bestämmelser

I etapplandskapsplan 3 utfärdas allmänna planeringsbestämmelser. I anslutning till vindkraftsbyggande utfärdas bland annat följande bestämmelser:

*Utanför de områden för vindkraftverk som anvisats i landskapsplanen är det möjligt att genomföra vindparker som inte är av betydelse på regional nivå.*

*I Bottenvikens kustområde ska vindkraftsbyggande främst placeras i områden för vindkraftverk som anvisats i landskapsplanen. Från fall till fall är det också möjligt att överväga om vindkraftverk kan placeras i övriga områden, om det inte i betydande grad ökar de sammantagna negativa konsekvenserna av vindkraftsbyggande för bebyggelsen, landskapet, fåglarna och den övriga miljön.*

*Utgångspunkten ska vara att vindkraftverken placeras utanför områden som är viktiga med tanke på fåglar. Från fall till fall är det möjligt att överväga vindkraftsbyggande även i dessa områden, om vindkraftsbyggandet inte försvagar fågelvärderna i områdena.*

*Vid planering av vindkraftsbyggande ska kraftverken placeras utanför landskapsområden som är värdefulla på nationell nivå och landskapsnivå och betydande byggda kulturmiljöer, naturskyddsområden, områden som ingår i nätverket Natura 2000, områden i programmet för skydd av åsar, landskapsplanens luooområden och rekreatiomsområden av betydelse på regional nivå.*

*Vid planering av vindkraftsbyggande ska sammantagna konsekvenser som olika projekt orsakar särskilt för bebyggelse, landskap och fåglar beaktas. Strävan ska vara att förebygga negativa konsekvenser. Vid den mer detaljerade planeringen av utbyggnad av vindkraft ska det ses till att betydande buller- och skuggeffekter inte uppstår för bebyggelsen och att värden i kulturmiljöer av riksintresse bevaras.*

*Strävan ska vara att anslutning av vindkraftsområden som ligger nära varandra koncentreras till en gemensam ledningskorridor.*

*Vid planering av vindkraftsbyggande ska de begränsningar som flygtrafik, trafikleder och radarsystem orsakar för kraftverkens storlek och planering beaktas, och vindkraftverkens konsekvenser för Försvarsmaktens verksamhet ska utredas. I renskötselområden ska förutsättningarna för renskötsel tryggas.*

*I samband med planering av utbyggnad av vindkraft ska Försvarsmakten höras. I planeringen ska Försvarsmaktens verksamhetsförutsättningar tryggas och begränsningar som beror på Försvarsmaktens verksamhet, såsom tryggheten av radarsystem och radioförbindelser, ska beaktas särskilt.*

### **3.2.2.2 Norra Österbottens etapplandskapsplan för energi och klimat**

Utarbetandet av Norra Österbottens etapplandskapsplan för energi och klimat har påbörjats 11.10.2021. Förslaget till landskapsplan var framlagt för offentligt hörande 23.9–24.10.2024. Landskapsstyrelsen beslutade vid sitt möte 19.11.2024 att ta planen för godkännande 2025. Ändringar gjordes i landskapsplanen efter hörandet i förslagsskedet. Landskapsstyrelsen behandlade det uppdaterade planförslaget (planförslag 2) vid sitt möte 10.2.2025 och beslutade lägga fram planförslaget på nytt.

I förslaget till landskapsplan stryks Pitkämatala-Suurhiekkä område för havsvindkraftverk (tv-2 202) och ersätts med ett nytt tv-2-område, Suurhiekkä (tv-2 208). Det nya området är mindre än det nuvarande och ligger längre västerut (bild 5). Enligt bilaga 2 till beskrivningen av planförslaget (Vindkraftsområdenas objektsbeskrivningar) har man uppnått ett större avstånd till Krunnits och Pallonens ögrupper genom den nya avgränsningen. I planförslag 2 som landskapsstyrelsen lade fram 10.2 har avgränsningen utvidgats i riktning mot nordväst jämfört med planförslag 1, så att området gränsar till landskapsgränsen.

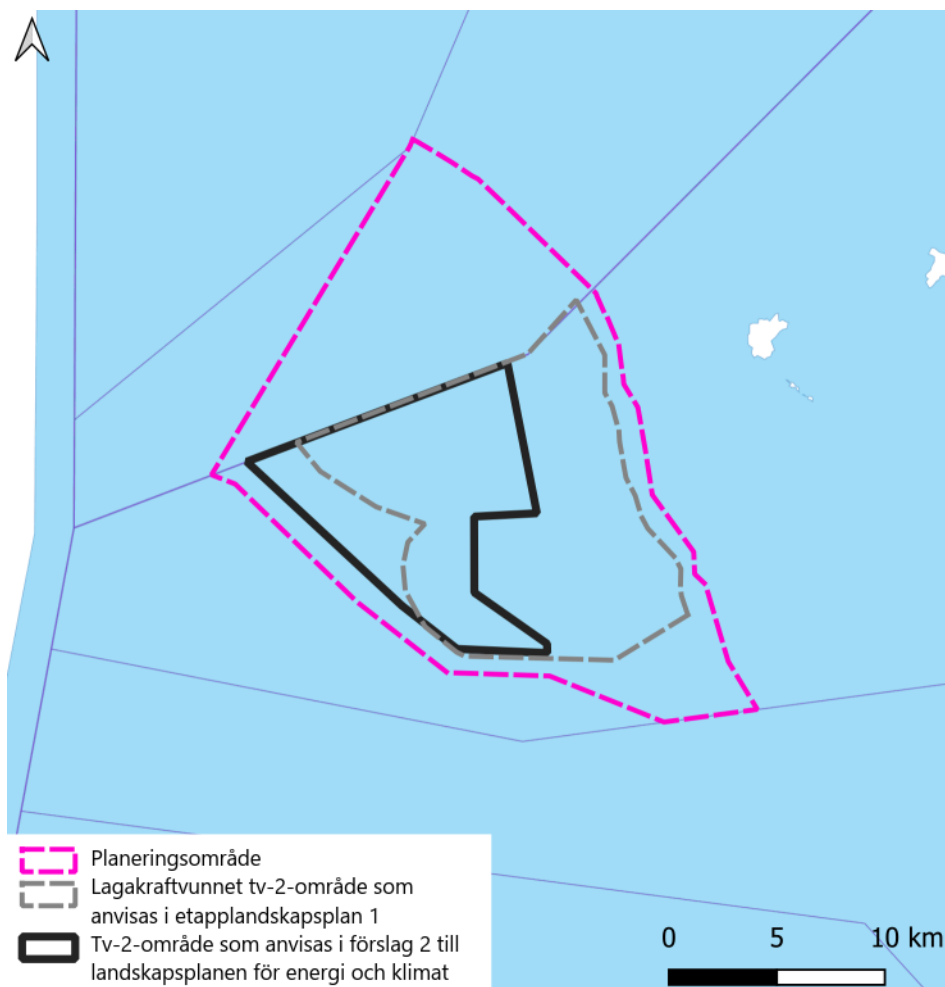


Bild 5. Kartbild av tv-2-området i planförslag 2 till etappplansplanen för energi och klimat samt tv-2-området enligt den gällande landskapsplanen.

Med beteckningen tv-2 för områden för havsvindkraftverk anvisas "havsområden som lämpar sig för byggande av vindkraftsområden av betydelse på regional nivå. I området gäller ingen sådan byggnadsgränskning som avses i 33 § i MBL (nuvarande lagen om områdesanvändning). Siffran i anslutning till beteckningen hänvisar till förteckningen över tv-områden i planbeskrivningen och objektsbeskrivningarna för vindkraft." Området berörs av följande planbestämmelse: "Vid planering av området ska konsekvenser för bebyggelsen, fisket, fiskarna, fåglarna, naturen, landskapet och den byggda kulturmiljön, inklusive undervattenskulturmiljön, bevaras och strävan ska vara att förebygga negativa konsekvenser. Vid den mer detaljerade planeringen av utbyggnad av vindkraft ska det ses till att betydande buller- och skuggeffekter inte uppstår för bebyggelsen eller arter som är känsliga för vindkraft och att värdefulla kulturmiljöer och landskapsområden bevaras. Dessutom ska begränsningar som flygtrafiken, sjöfartens säkerhet, vintersjöfart, radar- och radiosystem samt sensor- och datatrafikförbindelser orsakar för kraftverkens storlek och placering beaktas, och vindkraftverkens konsekvenser för Försvarsmaktens verksamhet, sjöfartens säkerhet och verksamhetsförutsättningar samt radar- och radiosystem utredas. Vindkraftverken ska placeras i grupper med en tydlig geometrisk form och så nära varandra som det är möjligt med tanke på ekonomisk energiproduktion och sjöräddningsverksamhet. Vid planering av havsvindkraft ska samverkan med olika projekt både i territorialvatten och den ekonomiska zonen i havsområdet beaktas (Finlands havsplan). Särskild uppmärksamhet ska fästas vid att bedöma



*konsekvenser som elöverföringen orsakar på land och till havs samt vid mångbruk.” De allmänna bestämmelserna i planförslaget innehåller även omfattande bestämmelser för byggandet av vindkraftverken.*

I planförslaget framförs dessutom att beteckningarna för en riktgivande huvudledning på 110 kV ska strykas. I den gällande landskapsplanen anvisas dessa från fastlandet till planeringsområdet. Den farled som anvisats som riktgivande farled i den gällande landskapsplanen har anvisats som farled i förslaget. (Bild 6.)

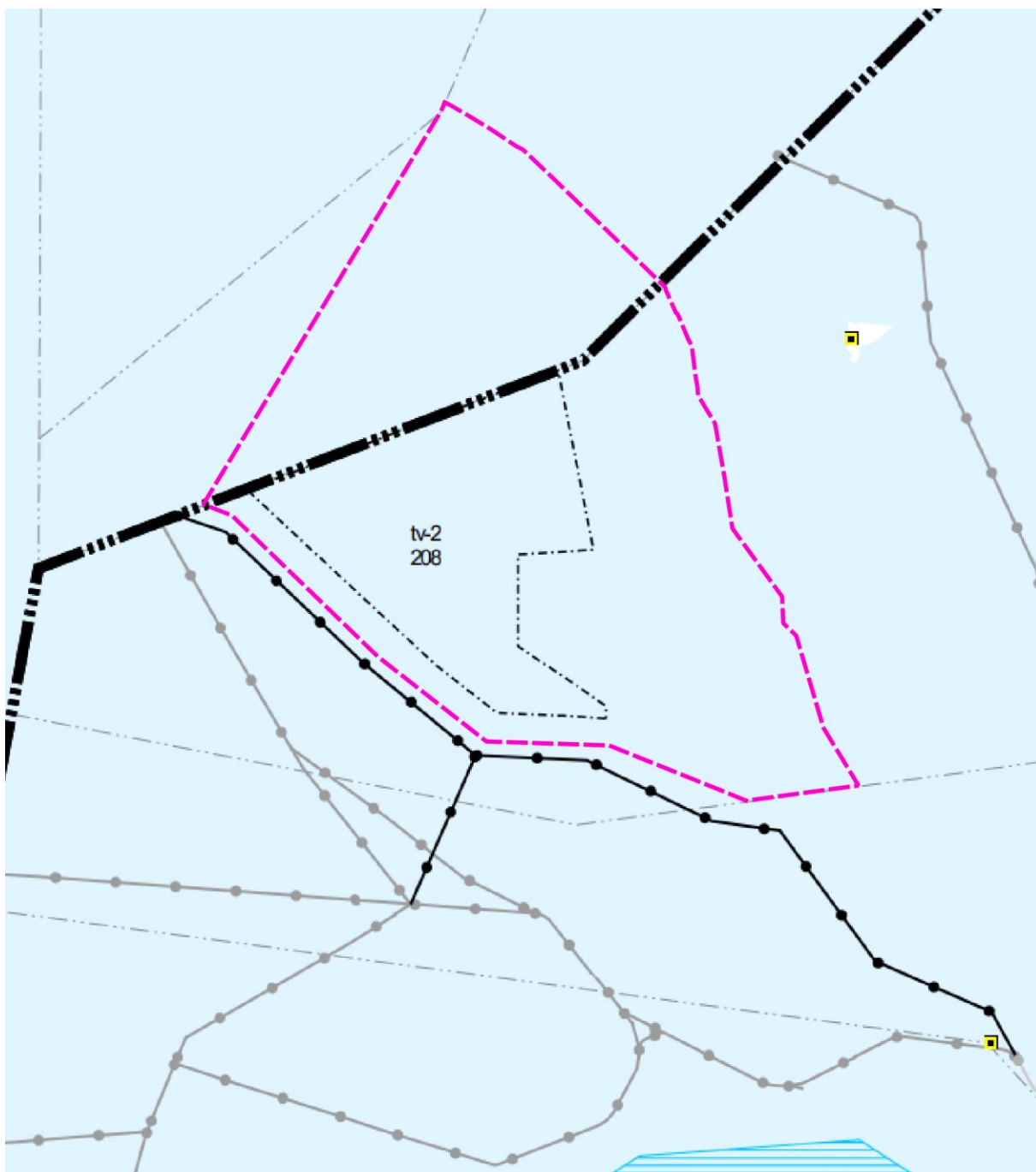


Bild 6. Utdrag ur förslag 2 till etapplandskapsplanen för energi och klimat (landskapsstyrelsen 10.2.2025). Planeringsområdets gränser visas med lila. I förslaget till landskapsplan har området för vindkraftverk anvisats med beteckningen tv-2 208.

### 3.2.2.3 *Lappland*

I planeringsområdet gäller Västra Lapplands landskapsplan samt landskapsplanen för vindkraft i Lapplands havs- och kustområde.

**Västra Lapplands landskapsplan** är en helhetslandskapsplan som omfattar Kemi-Torneå och Torneadalens ekonomiska regioner. Planen fastställdes av miljöministeriet 19.2.2014. I planen har planeringsområdet anvisats som vattenområde (W) och till området anvisas inga områdesreserveringar eller övriga beteckningar. Hela området för landskapsplanen berörs av följande bestämmelser:

Vindkraftverken ska placeras koncentrerat i grupper om flera vindkraftverk. I kommunens planläggning och övrig planering av områdesanvändningen ska de konsekvenser som byggandet av vindkraft orsakar för landskapet, bebyggelsen, fritidsbebyggelsen, fåglar och övriga djur, naturen och kulturarvet beaktas och negativa konsekvenser ska lindras.

Vid planering av vindkraftverk och övriga höga konstruktioner ska höjdbegränsningarna för flyghinder beaktas.

I kommunens planläggning och övrig planering av områdesanvändning ska vindkraftverkens konsekvenser för luftövervakningsradar och Försvarmaktens radioförbindelser utredas och beaktas och ett utlåtande i frågan ska begäras av Försvarmakten.

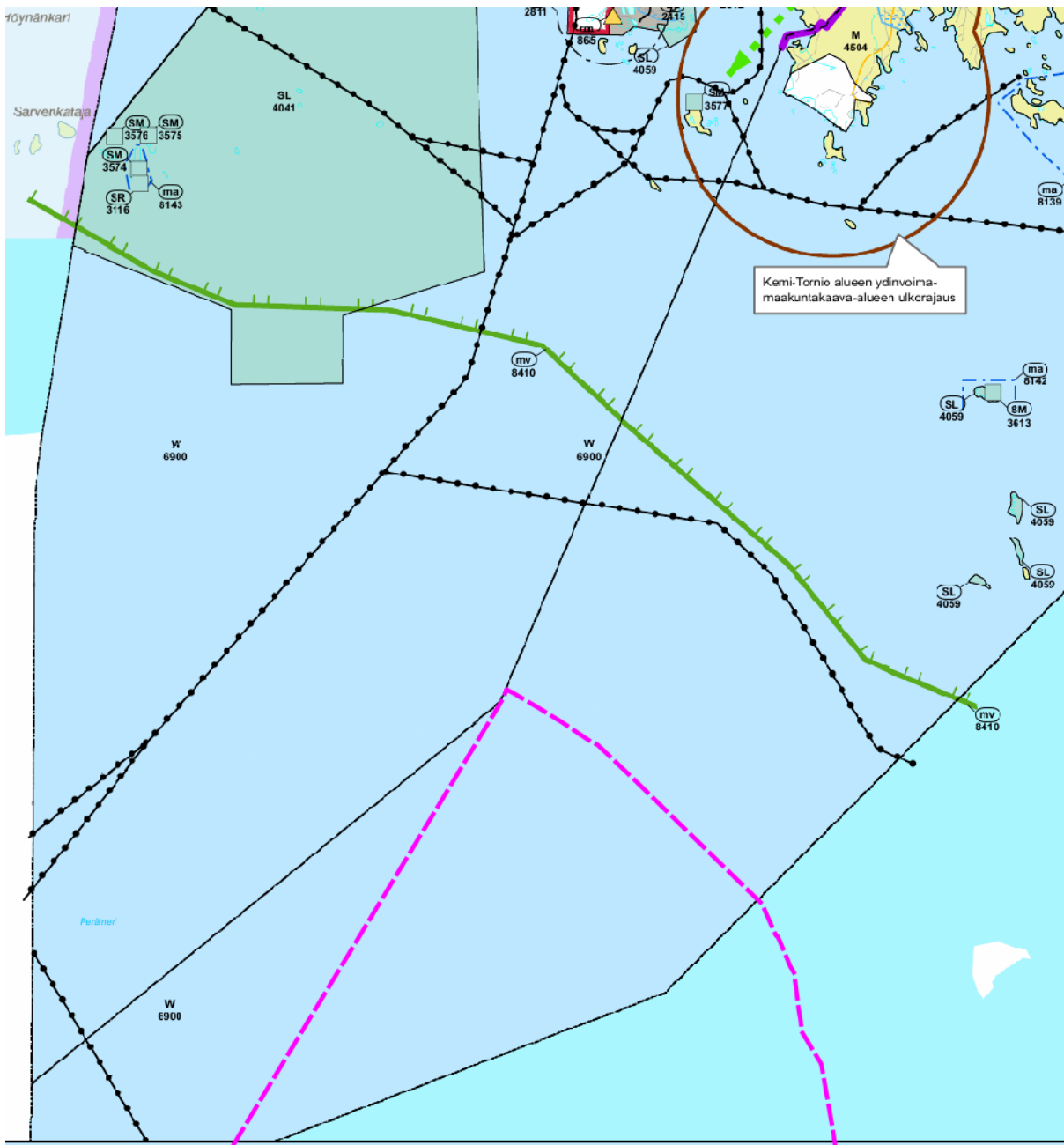


Bild 7. Utdrag ur Västra Lapplands landskapsplan. Planeringsområdet har anvisats med lila streckad linje. I landskapsplanen anvisas området som vattenområde (W 6900).

I området för **landskapsplanen för vindkraft i Lapplands havs- och kustområde** ingår Kemi, Torneå, Keminmaa och Simo havs- och kustområden. Miljöministeriet fastställde landskapsplanen 16.5.2005.

Största delen av planeringsområdet i Simo kommun har anvisats som område för vindkraftverk (tv) i planen. Med beteckningen anvisas områden där det är möjligt att placera vindkraftverk. Planeringsbestämmelser: *"Vindkraftverken ska placeras koncentrerat i grupper om flera vindkraftverk och så nära varandra som det är möjligt med beaktande av ekonomisk energiproduktion. Vindkraftverken ska placeras i en tydlig geometrisk form och med beaktande av landskapets riktning. Vid planeringen av vindkraftverken ska de konsekvenser som byggandet orsakar för landskapet, bebyggelsen,*

fritidsbebyggelsen, fåglar och övriga djur, naturen och kulturarvet under vatten beaktas och negativa konsekvenser ska lindras. Vid placeringen av vindkraftverken ska fartygs- och båtfarleder i området samt deras säkerhetsanordningar beaktas. Vid placering av en anordning, en konstruktion eller ett märke som eventuellt äventyrar flygsäkerheten ska ett utlåtande begäras av Luftfartsverket på förhand (i enlighet med 1.2 § i luftfartsförordningen).”

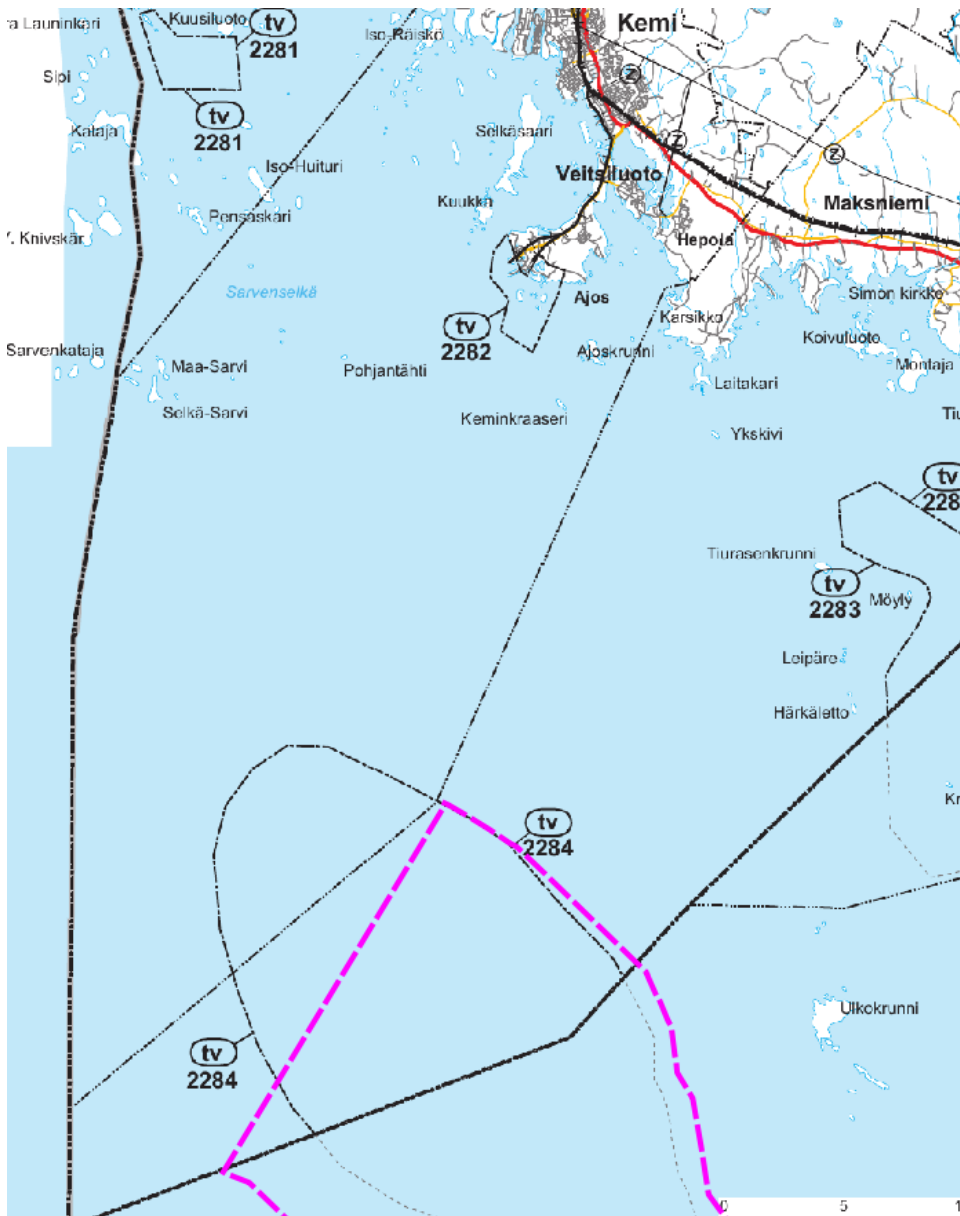


Bild 8. Utdrag ur landskapsplanen för vindkraft i Lapplands havs- och kustområde. Planeringsområdet har anvisats med lila streckad linje. Det område för vindkraftverk som anges i landskapsplanen har anvisats med beteckningen tv 2284.

I Lappland gjordes en vindkraftsutredning 2022. Syftet med utredningen var att hitta områden som är potentiella med tanke på vindkraftsproduktion och områden av betydelse på regional nivå med över 10 vindkraftverk som bakgrund till landskapsplaneringen och utarbeta en sådan tillräcklig utredning och bedömning av betydande konsekvenser som avses i 9 § i MBL (nuvarande lagen om områdesanvändning) som utgångsuppgifter till den eventuella landskapsplaneringen och som stöd för den kommunala planläggningen. I utredningen identifierades totalt 46 potentiella vindkraftsområden. Planeringsområdet

ligger delvis i det potentiella vindkraftsområdet 48, Kalamatala, som identifierades i utredningen. Valet av området som potentiellt område baserar sig på geodataanalyser.

I Lapplands förbunds sol- och vindkraftsutredning 2023–2024 var syftet att skapa kunskapsunderlag och verktyg för att genomföra den gröna omställningen i Lapplands kommun och landskap. På objektskorten för vindkraft som finns som bilaga till projektrapporten som publicerades i oktober 2024 ligger Pooki planeringsområde i område 48, Kivikkomatala, som ligger i Kemi och Simo havsområden. Området har valts ut baserat på geodataanalyser.

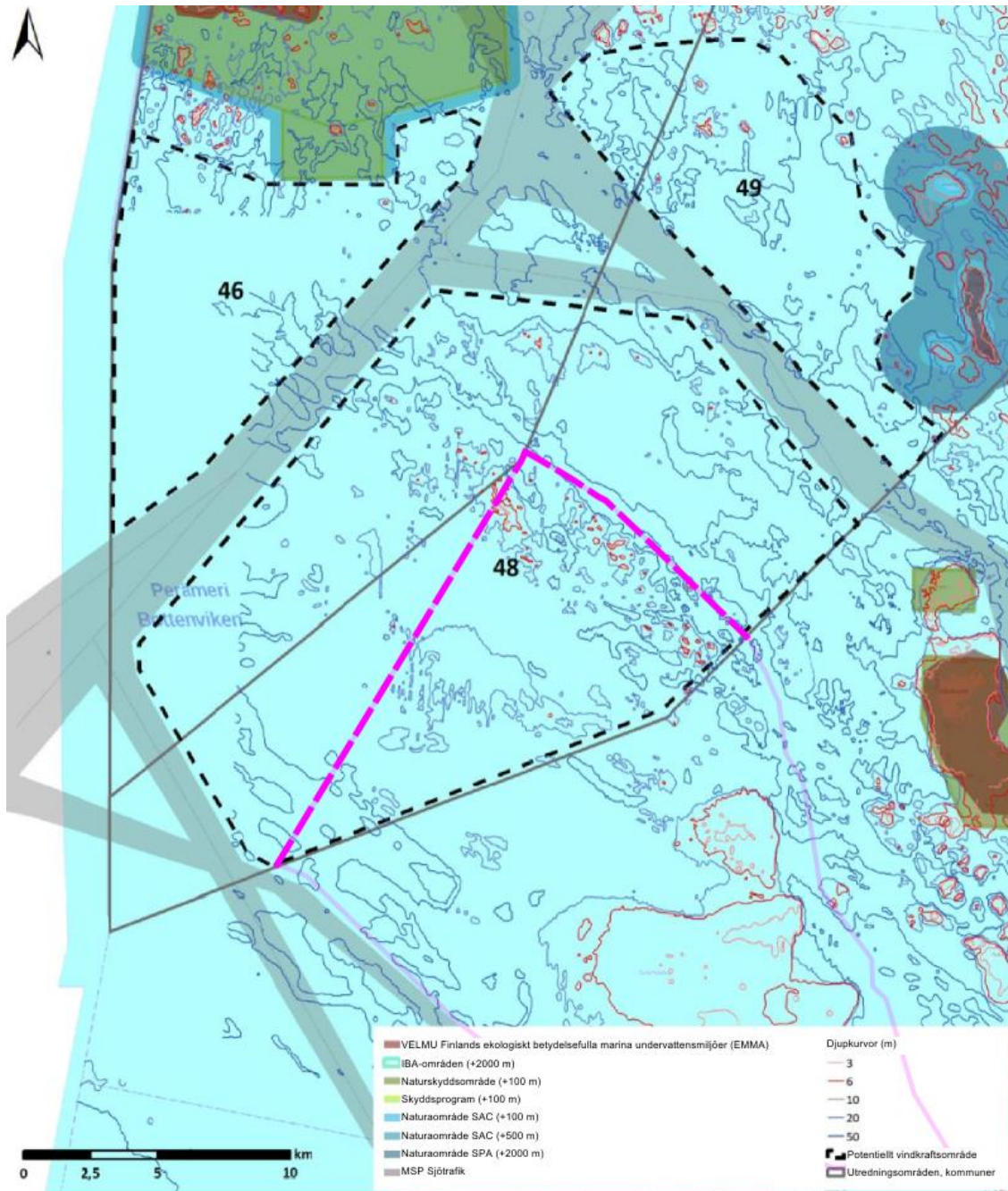


Bild 9. Utdrag ur karta på objektskort för vindkraft i Lapplands förbunds sol- och vindkraftsutredning. Planeringsområdets gräns har markerats med lila.

### 3.2.3 Generalplanering

#### 3.2.3.1 Simo kommun

I planeringsområdet finns ingen gällande general- eller detaljplan på Simo kommuns sida. Således gäller endast Lapplands landskapsplaner i området. Utanför Simo gäller **Generalplanen för havskusten** och **Karsikkoniemi delgeneralplan**. Ett av projektets alternativ till överföringskabel går till stranden väster om planerna. Generalplanernas läge och gränser visas på bild 11.

#### 3.2.3.2 Ijo kommun

I en del av planeringsområdet gäller **delgeneralplanen för Suurhiekkas havsvindkraftspark** som godkännts av Ijo kommunfullmäktige 2.6.2014 (40 §) och vunnit laga kraft 7.7.2014. Syftet med planen har varit att grunda en havsvindpark och möjliggöra byggande av högst 80 vindkraftverk, sjökablar och elstationer i Suurhiekkas området. I planen anvisas utöver områden för vindkraftverk (tv) och riktgivande sjökablar och en havselstation även ett naturskyddsområde (SL), dumpningsområden (e-1), en ny fartygsfarled med ett riktgivande läge, ett område i nätverket Natura 2000 (nat) samt områden som är särskilt viktiga med tanke på naturens mångfald (luo).

I en del av planeringsområdet finns en gällande generalplan. I generalplaneprocessen för Pooki undersöks därför en ändring och utvidgning av generalplanen.

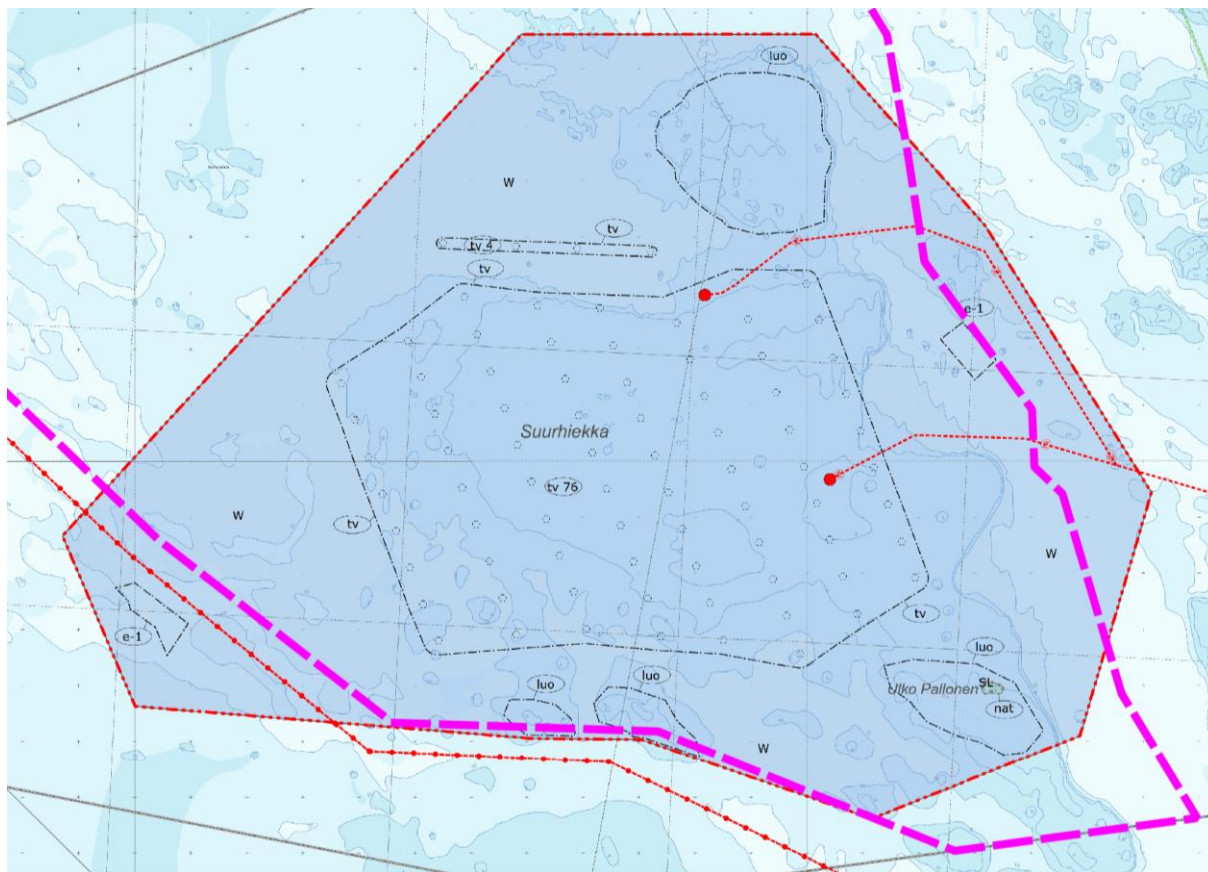


Bild 10. Gällande delgeneralplan för Suurhiekkas havsvindkraftspark.

Öster om planeringsområdet gäller **delgeneralplanen för kusten och öarna i Ijo** som utarbetats i flera delar och godkännts. En del av de överföringskablar och elöverföringsalternativ som planerats i projektet ligger i området. Närmast planområdet ligger delområdet Ulkosaaret vars generalplan godkändes

22.4.2002. I planen anvisas områden som hör till eller föreslagits hör till nätverket Natura 2000 (SL.nat) till närheten av planeringsområdet, fornminnesobjekt (sm) och kulturhistoriskt betydande objekt till ön Ulkokrunnit och ett jord- och skogsbruksdominerat område med miljövärden eller behov av att styra friluftsanvändningen och där miljön bevaras (MU/s) samt fiskestugor eller övriga motsvarande byggnader till ön Selkäletto En revidering av delgeneralplanen för kusten och öarna pågår i Karhu-området och en ändring pågår i Seljänperä-området.

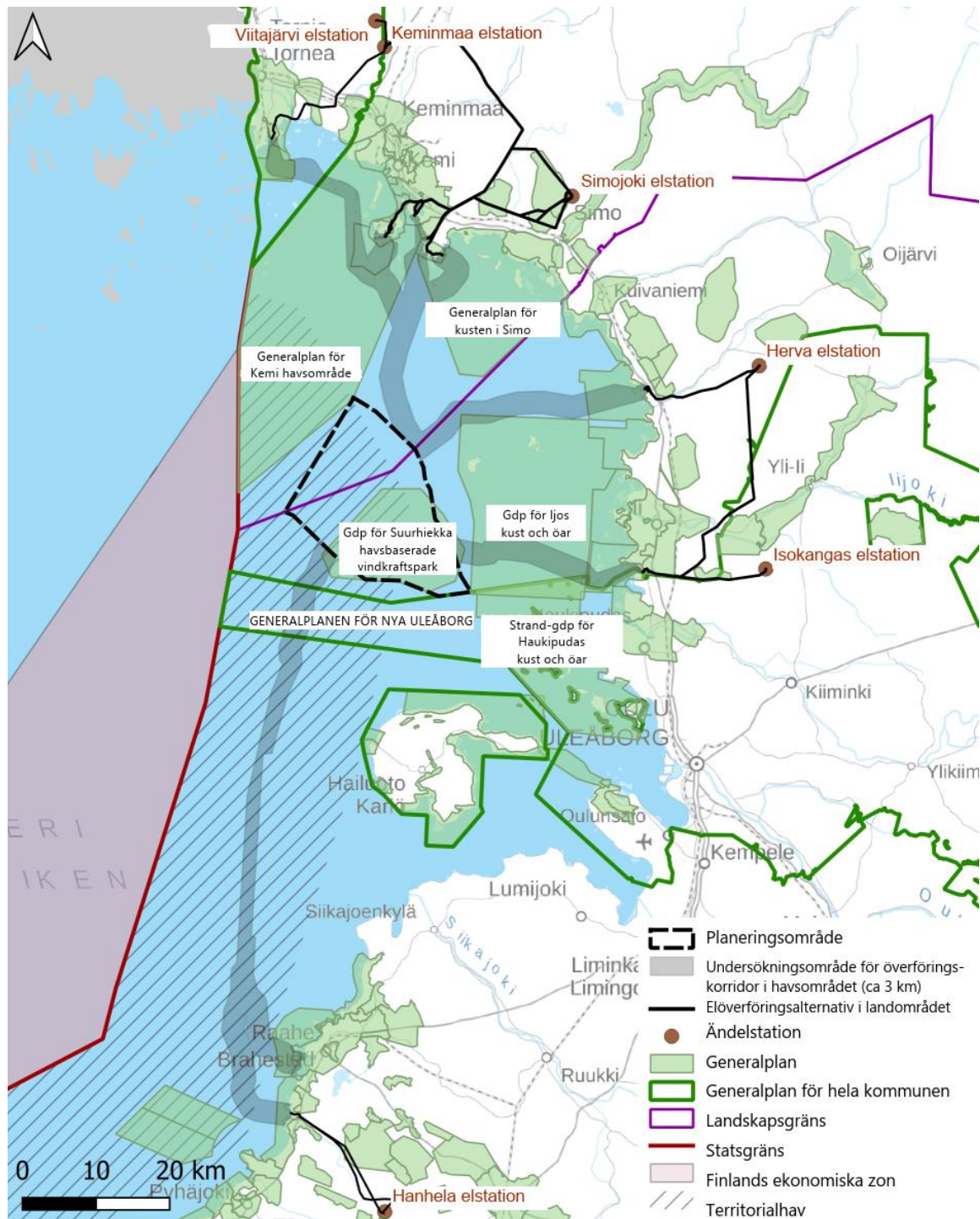


Bild 11. Gällande generalplaner i planeringsområdets och elöverföringsalternativens kommuner. (Bakgrundskarta © Lantmäteriverket 2024.)

I Ijo kommun pågår utarbetandet av en **strategisk generalplan 2040**. Planens förslagsmaterial var framlagt 15.3–28.4.2024. Utifrån utlåtanden och anmärkningar från förslagsskedet gjordes omfattande ändringar i planmaterialet. Av denna orsak lades planförslaget fram på nytt 26.11.2024–9.1.2025.

I det planförslag som lades fram på nytt anvisas en havsvindkraftszon (blå horisontal linje) till planeringsområdet. Zonen är potentiell med tanke på omfattande byggande av havsvindkraft. Vid planeringen av området ska övriga näringar, landskaps- och naturvärden samt rekreation beaktas. Enligt planeringsbestämmelsen *kräver genomförandet av området MKB-förfarande, delgeneralplanering, utredning av energiöverföring och övriga utredningar och tillstånd. Vid mer detaljerat planläggnings- och tillståndsförfarande ska havsvindkraftens eventuella konsekvenser för verksamhetsförutsättningarna för sjöfart och säkerheten vid sjöfart och användningen av farlederna utredas. Konsekvenser som riktas till grunderna för skyddet av närliggande Naturaområden ska vid behov bedömas i samband med den mer detaljerade planeringen i enlighet med 35 § i naturvårdslagen.*

I planeringsområdet östra del anvisas ett fiskeområde (blå sned linje med fisksymbol) som ska beaktas vid användningen och utvecklingen av havsområdet. De årliga variationerna och variationerna beroende på årstid samt klimatförändringens konsekvenser i områdena ska beaktas vid utvecklingsåtgärderna. Det ska finnas förbindelser från områdena till hamnarna och övriga landstigningsplatser. Enligt planeringsbestämmelsen *utvecklas områdena i enlighet med fiskeriområdenas användnings- och skötselplaner.*

Till den sydöstra delen av planeringsområdet anvisas ett område som hör till nätverket Natura 2000. Användningen av området ska planeras så att naturvärden som utgör grunden för skyddet (naturtyper och arter) inte försvagas märkbart (34 § naturvårdslagen). Om beaktandet av områdenas skyddsvärden föreskrivs i 35 och 39 § i naturvårdslagen (Naturvårdslagen 9/2023). Till den sydöstra och östra sidan av planeringsområdet anvisas områden som är viktiga med tanke på fåglar där det inte är tillåtet att utöva sådana åtgärder som äventyrar eller försvagar objektets värden som fågelområde. Vid planeringen och genomförandet av området ska bevarandet och tryggheten av särdragen för arternas livsmiljöer beaktas. Det är bra att beakta objektet vid planeringen av skogsbehandlingen.

På den sydvästra och södra sidan av planeringsområdet finns ett farledsområde för fartygstrafik.

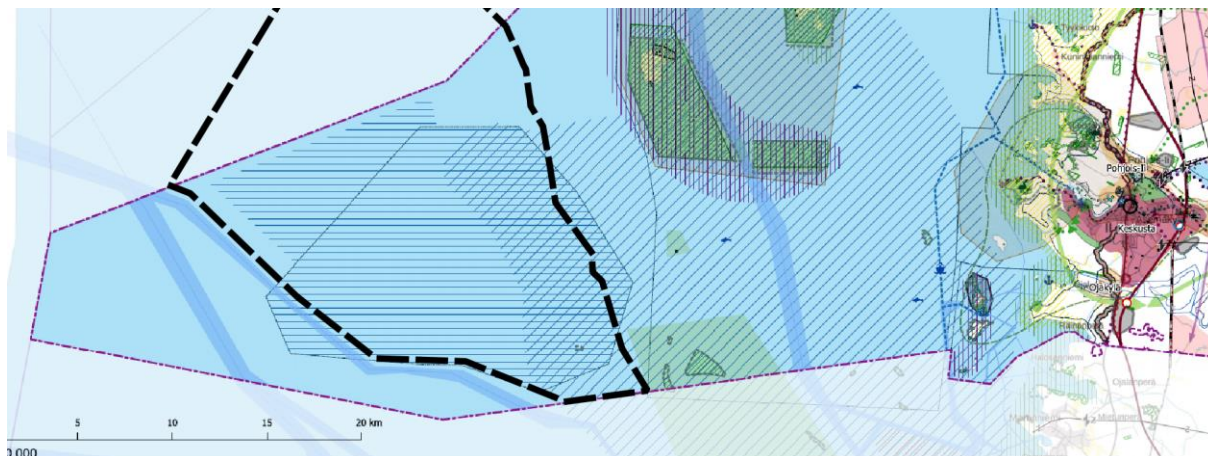


Bild 12. Utdrag ur karta i förslaget till Ijo strategiska generalplan 2040.

De viktigaste beteckningarna och bestämmelserna som berör planeringsområdet:



**Zon för havsvindkraft**

*Utvecklingsprinciper:* Område som är potentiellt med tanke på omfattande byggande av havsvindkraft. Vid planeringen av området ska övriga näringar, landskaps- och naturvärden samt rekreation beaktas.



*Planeringsbestämmelse:* Genomförandet av området kräver MKB-förfarande, delgeneralplanering, utredning av energiöverföring och övriga utredningar och tillstånd. Vid mer detaljerat planläggnings- och tillståndsförfarande ska havsvindkraftens eventuella konsekvenser för verksamhetsförutsättningarna för sjöfart och säkerheten vid sjöfart och användningen av farlederna utredas.

Konsekvenser som riktas till grunderna för skyddet av närliggande Naturaområden ska vid behov bedömas i samband med den mer detaljerade planeringen i enlighet med 35 § i naturvårdslagen.



#### Fiskeområden

*Utvecklingsprinciper:* Centrala områden som används för fiske och som ska beaktas vid användningen och utvecklingen av havsområdet. De årliga variationerna och variationerna beroende på årstid samt klimatförändringens konsekvenser i områdena ska beaktas vid utvecklingsåtgärderna. Det ska finnas förbindelser från områdena till hamnarna och övriga landstigningsplatser.

*Planeringsbestämmelse:* Områdena utvecklas i enlighet med fiskeriområdenas användnings- och skötselplaner.



#### Farledsområde

*Utvecklingsprinciper:* Förhållandena för fartygstrafik tryggas.



#### Betydande naturvärden under vatten

*Utvecklingsprinciper:* Med beteckningen anvisas ekologiskt eller biologiskt betydande marina undervattensnaturobjekt i Finland (EMMA-objekt, Finlands miljöcentral 2020). Områdena är betydande områden med tanke på naturen under vatten och bildar potentiella produktionsområden för ekosystemtjänster. Genom landhöjningen är livsmiljöerna i ständig förändring. Vid åtgärder på land ska konsekvenser, såsom avrinning av näringsämnen, beaktas.



#### Landskapsområde som är värdefullt på landskapsnivå

*Utvecklingsprinciper:* Vid områdesanvändningen, planeringen och skogsvården ska bevarandet av landskapsvärdena främjas.



#### Kulturvärden (havsområde)

*Utvecklingsprinciper:* Betydande förtätningar av kulturvärden vars särdrag ska bevaras vid utvecklingen av området. Kulturvärdena ansluter bland annat till fiske, sjöfart och industri.

### 3.2.3.3 Övriga kommuner

I norr gränsar planeringsområdet till *Generalplanen för havsområdet* som gäller i **Kemi kommuns** område. Utöver vattenområde (W) anvisas inga övriga områdesreserveringar eller beteckningar till närheten av planeringsområdet.

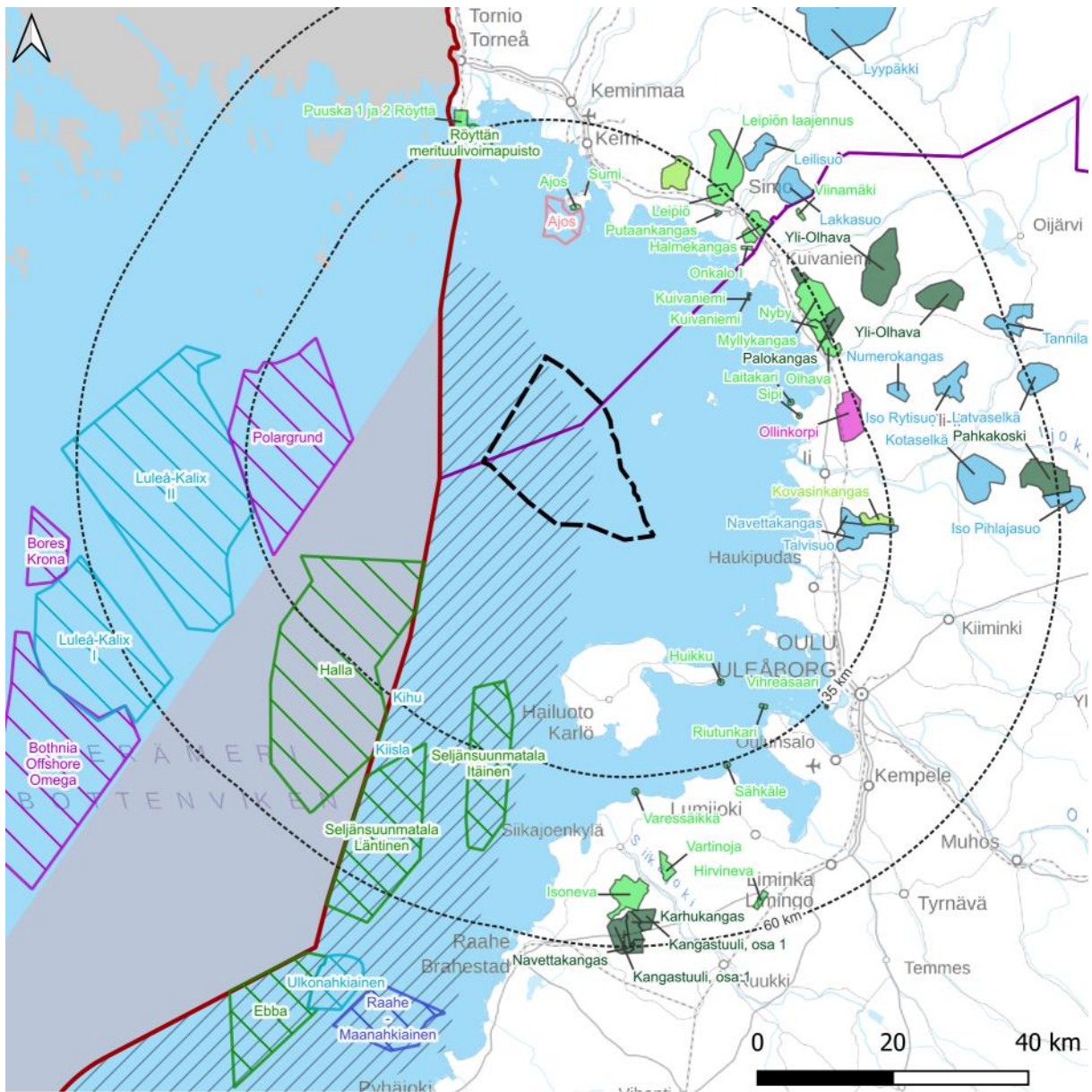
I **Uleåborgs stads** område gäller *Generalplanen för Nya Uleåborg* som godkändes av stadsfullmäktige 2016. I planen har ett område i närheten av planeringsområdet anvisats som vattenområde (W). I planen anvisas farleder i närheten av området.

### 3.2.3.4 Vindkraftsplanering

I Bottenvikens och kustens område finns flera anhängiga generalplaner för vindkraftsprojekt i olika skeden. I samband med en del projekt planeras även solkraft. I området finns även flera verksamma vindkraftsparker.

Det närmaste havsvindkraftsprojektet är havsvindkraftsprojektet Halla, som planeras av OX2 Finland Oy. MKB-programmet för projektet har publicerats i juli 2022. Planeringsområdet ligger i Finlands ekonomiska zon, som närmast på cirka 17 kilometers avstånd nordväst om gränsen till Pooki planeringsområde. Öster om Halla planeras Forststyrelsens havsvindkraftsprojekt Seljänsuunmatala västra och östra. Planläggningsinitiativen till projekten har godkänts våren 2023. I Sveriges ekonomiska zon, cirka 19 kilometer väster om gränsen till Pooki planeringsområde ligger Polargrunds havsvindkraftspark som gränsar till Finlands ekonomiska zon. Projektets miljökonsekvensbeskrivning har varit framlagd i Finland 11.10–19.11.2024. Utanför Kemi hamn finns Ajos verksamma vindkraftspark. Vindkraftverken ligger på konstgjorda öar, vågbrytare och på land. Avståndet till gränsen av Pooki planeringsområde är cirka 20 kilometer. Utanför Torneå, på cirka 30 kilometers avstånd från Pooki planeringsområde, planeras Röyttä havsvindkraftspark.

På fastlandet på den finska kusten och i dess närhet finns åtskilliga vindkraftsprojekt som är i drift eller under planering. Dessa projekt presenteras på kartan på bild 13. De närmaste verksamma vindkraftverken är Huikku kraftverk vid Karlös östra strand på cirka 25 kilometers avstånd från Pooki planeringsområde samt Kuivaniemi åtta kraftverk i Vatunki i Ijo och på ön Kuivamatala på cirka 25–30 kilometers avstånd, Riutunkari fyra kraftverk i Oulunsalo i Uleåborg samt Sipi och Laitakari vindkraftverk i Ijo. På under 30 kilometers avstånd planeras Ketunmaankangas (tillstånd beviljat), Talvisuo (planläggning påbörjad) och Navettakangas (MKB-förfarande pågående) i Ijo kommun.



- |                                    |                              |                        |
|------------------------------------|------------------------------|------------------------|
| Planeringsområde                   | Övriga havsvindkraftsprojekt | Landvindkraftsprojekt  |
| Avståndszon från planeringsområdet | I drift                      | MKB/Planläggning pågår |
| Landskapsgräns                     | Planläggning klar            | Planläggning klar      |
| Statsgräns                         | MKB-beskrivning i            | Tillstånd beviljat     |
| Finlands ekonomiska zon            | hörandeskedet (Sverige)      | Under uppbyggnad       |
| Territorialhav                     | Planläggning pågår           | I drift                |
|                                    | Anhängig                     |                        |

Bild 13. Planeringsområdets och elöverföringsalternativens läge i förhållande till övriga vindkraftsprojekt i närheten. (Bakgrunds-karta © Lantmäteriverket 2024.)

### 3.2.4 Detaljplanering

I området finns ingen gällande detaljplan eller stranddetaljplan. De närmaste detaljplaneområdena finns på Uleåborgs kust i Haukipudas-området och på Kemis kust på cirka 20–21 kilometers avstånd från planeringsområdet. De närmaste stranddetaljplaneområdena finns på cirka 17–18 kilometers avstånd på öar och på kusten utanför Ijo och Uleåborg.

## 4. Intressenter

Intressenter i planändringsprocessen är enligt 62 § i lagen om områdesanvändning områdets markägare samt de vars boende, arbete eller övriga förhållanden kan påverkas avsevärt av planen. Intressenter är även de myndigheter och sammanslutningar vars verksamhetsområde behandlas i planeringen. Intressenterna har möjlighet att delta i beredningen av planen, bedöma planlösningens konsekvenser och framföra sin skriftliga eller muntliga åsikt i frågan.

Generalplanens intressenter är åtminstone följande:

- **Områdets och närområdets markägare**
- **Intressenter vars boende, arbete eller andra förhållanden kan påverkas avsevärt av planen**
  - Invånare, fritidsinvånare och hyresgäster i planens influensområde
  - Företag och deras anställda
  - Anstalter och deras användare
  - Näringsutövare
- **Myndigheter samt företag och centrala sammanslutningar som kan jämföras med sådana i projektet i Finland:**
  - Simo kommuns förvaltningsområden och nämnder
  - Ijo kommuns förvaltningsområden och nämnder
  - Uleåborgsregionens miljöväsände
  - Oulunkaaren ympäristöpalvelut
  - Iin vesiliikelaitos, Simon Vesihuolto Oy
  - Kommunerna i influensområdet (bl.a. Karlö, Kemi, Uleåborg, Torneå)
  - NTM-centralen i Lappland
  - Lapplands förbund
  - NTM-centralen i Norra Österbotten
  - Norra Österbottens förbund
  - Tornedälens museum
  - Norra Österbottens museum
  - Museiverket
  - Regionförvaltningsverket för Lappland
  - Regionförvaltningsverket för Norra Finland
  - Försvarsmaktens huvudstab
  - Försvarsmaktens logistikverk, 3:e logistikregementet
  - Sjöbevakningen
  - Lapplands räddningsverk
  - Norra Österbottens räddningsverk
  - Finsk-svenska gränsälvscommissionen
  - Iin Meripelastajat
  - Fingrid Oyj
  - Fintraffic Lennonvarmistus Oy
  - Trafikledsverket
  - Transport- och kommunikationsverket Traficom
  - Forststyrelsen
  - Finlands skogscentral
  - Skogsvårdsföreningarna
  - MTK Norra Finland
  - Naturresursinstitutet Luke
  - Meteorologiska institutet
  - Suomen Erillisverkot Oy
  - Suomen Turvallisuusverkko Oy
  - Cinia Group Oy

- Paliskuntain yhdistys
- Renbeteslag (Isosydänmaa, Oijärvi)
- Lapin lintutieteellinen yhdistys ry
- Pohjois-Pohjanmaan lintutieteellinen yhdistys ry
- Finlands naturskyddsförbund, Lapplands distrikt
- Finlands naturskyddsförbund, Norra Österbottens distrikt
- Företagsföreningar
- Jaktvårdsföreningar
- By- och hembygdsföreningar
- Andelslag (Etelä-li, Pohjois-li, Olhava, Kuivaniemi, Maksniemi)
- Vägslag
- Fiskodlingsföretag
- Teletrafikbolag
- lin meriseura ry

- Myndigheter samt företag och centrala sammanslutningar som kan jämföras med sådana i projektet i Sverige:
  - Svenska staten
  - Påverkansrådets kommuner
  - Energimyndigheten
  - Havs- och vattenmyndigheten
  - Länsstyrelsen i Norrbottens län
  - Naturvårdsverket
  - Riksantikvarieämbetet
  - Sjöfartsverket
  - Trafikverket
  - Transportstyrelsen
  - Försvarmakten
  - Kustbevakningen
  - Sveriges geologisk undersökning (SGU)

*Förteckningen över intressenter kompletteras vid behov under planprocessens gång.*

## 4.1 Miljökonsekvenser över statsgränserna

I 206 a § i lagen om områdesanvändning konstateras att "Om genomförandet av en plan som utarbetas enligt denna lag sannolikt medför betydande miljökonsekvenser inom territoriet för en annan medlemsstat i Europeiska unionen, ska Finlands miljöcentral eller en annan ansvarig statlig myndighet som anges genom förordning av statsrådet sörja för ett sådant anmälningsförfarande och ett sådant samråd om planens betydande miljökonsekvenser med den andra medlemsstaten som förutsätts i artikel 7 i Europaparlamentets och rådets direktiv 2001/42/EG om bedömning av vissa planers och programs miljöpåverkan."

I 206 b § i lagen om områdesanvändning konstateras: "Om genomförandet av en plan som är under beredning sannolikt kan ha betydande konsekvenser inom en annan stats territorium, ska den myndighet som svarar för planläggningen utan dröjsmål meddela Finlands miljöcentral att frågan om planläggning har väckts. Till meddelandet ska fogas det program för deltagande och bedömning som gäller planen samt tillgängligt beredningsmaterial i anslutning till planen."

Om Finlands miljöcentral anser att genomförandet av planen har sådana betydande miljökonsekvenser som avses i 206 a § eller om en stat som utsätts för de betydande miljökonsekvenserna begär det, ska Finlands miljöcentral underrätta den andra staten om bedömningen av miljökonsekvenserna och sända den tillgängligt material för att den ska kunna bedöma de miljökonsekvenser som genomförandet av planen medför. Det material som sänds till den andra staten ska när utarbetandet av planen framskrider kompletteras med en planbeskrivning efter det att den färdigställts. Finlands miljöcentral ska sända underrättelsen till den andra staten också till utrikesministeriet för kännedom."

## 5. Deltagande och planläggningens skeden

Nedan följer en genomgång av det preliminära tidsschemat och arbetskedena samt intressenternas möjligheter att påverka i olika skeden av processen. Tidsschemat för planeringen preciseras vartefter att planeringen framskrider. Tidsschemat för godkännandet av planen påverkas för sin del även av tidsschemat för godkännandet av den anhängiga landskapsplanen. Det eftersträvade tidsschemat för utarbetandet av delgeneralplanen och dess koppling till tidsschemat för MKB-förfarandet presenteras i schemat nedan.

### UPPSKATTNING AV TIDSSCHEMA FÖR MKB- OCH PLANPROCESS

#### 1: MKB-PROGRAM, PDB, våren 2024-sommaren 2025

##### MKB-PROGRAM OCH INLEDANDE AV PLANLÄGGNING

- Programmering av MKB-förfarande och planläggning
- Förhandsöverläggning
- Utarbetande av utredningar
- MKB-program och PDB utarbetas
- Myndighetssamråd
- Arbetsmöten med myndigheter
- Uppföljningsgruppens möte 1
- MKB-program och PDB läggs fram (30 dagar)
- Informationsmöten
- Åsikter och utlåtanden

#### 2: MKB-BESKRIVNING OCH PLANENS BEREDNINGSSKEDE, sommaren 2025-sommaren 2026

##### UTARBETANDE AV UTREDNINGAR, MKB-BESKRIVNING OCH PLANENS BEREDNINGSMATERIAL

- Kontaktmyndighetens utlåtande om MKB-programmet
- Utarbetande av utredningar
- Uppföljningsgruppens möte 2
- Invånarenkät och intervjuer
- MKB-beskrivning utarbetas i enlighet med MKB-förordningen
- Uppföljningsgruppens möte 3
- Beredningsmaterial utarbetas för delgeneralplanen (inkl. planutkast)
- Behandling i olika organ
- MKB-beskrivning och planens beredningsmaterial läggs fram (60 dagar)
- Informationsmöten
- Åsikter och utlåtanden

#### 3: PLANFÖRSLAG 2027

Kontaktmyndighetens motiverade slutsats om MKB-beskrivningen

##### UTARBETANDE AV PLANFÖRSLAG

- Bemötanden
- Material till generalplaneförslag utarbetas
- Framläggande (lagen om områdesanvändning)
- Anmärkningar och utlåtanden

#### 4: GODKÄNNANDE AV PLANEN 2027

##### UTARBETANDE AV MATERIAL SOM SKA GODKÄNNAS

- Bemötanden
- Eventuellt myndighetssamråd
- Slutlig plankarta, planbeteckningar och -bestämmelser, planbeskrivning
- Behandling i olika organ

Respons i samband med hörande:

### **Simo kommun**

Per e-post till adressen [simon.kunta@simo.fi](mailto:simon.kunta@simo.fi)

eller per post till adressen Simo kommun, Ratatie 6, 95200 Simo

### **Ijo kommun**

Per e-post till adressen [kirjaamo@ii.fi](mailto:kirjaamo@ii.fi)

eller per post till adressen Ijo kommun, PL 24, 91101 Ijo

Kungörelserna publiceras i:

- Tidningarna Kaleva, Lapin kansa, liSanomat, Rantapohja och Luoteis-Lappi.
- På Ijo kommuns webbplats <https://www.ii.fi/nahtavilla-olevat-kaavat>
- På Simo kommuns webbplats <https://www.simo.fi/tekniset-palvelut/kaavoitus-2/yleiskaavat>

I samband med framläggandet är materialet tillgängligt:

- på adressen <https://www.ii.fi/nahtavilla-olevat-kaavat>
- på adressen <https://www.simo.fi/tekniset-palvelut/kaavoitus-2/yleiskaavat>
- På miljöförvaltningens webbplats (material från MKB-förfarande): <https://www.ymparisto.fi/fi/osallistu-ja-vaikuta/ymparistovaikutusten-arviointi/hankkeiden-ymparistovaikutusten-arviointimenettely-yva/yva-hankkeet>

## **5.1 Inledningskede**

3/2024–6/2025

- Kommunstyrelsen fattar beslut om att utarbeta delgeneralplanen (separat i båda kommunerna).
- Programmet för deltagande och bedömning läggs fram offentligt (63 § lagen om områdesanvändning) i början av 2025. Beslut om framläggandet fattas av kommunstyrelsen. Om anhängiggörandet av planen och framläggandet av programmet för deltagande och bedömning informeras i lokala tidningar och på kommunernas webbplats. **Intressenterna har möjlighet att framföra sina åsikter om programmet för deltagande och bedömning.** Även programmet för miljökonsekvensbedömning läggs fram.
- Delgeneralplanens första myndighetssamråd ordnas tillsammans med centrala myndigheter (66 § lagen om områdesanvändning).
- Ett gemensamt informations- och diskussionsmöte ordnas tillsammans med MKB-förfarandet under framläggandet av programmet för deltagande och bedömning och programmet för miljökonsekvensbedömning.

## **5.2 Beredningsskede**

7/2025–6/2026

- Till respons som inlämnats på programmet för deltagande och bedömning utarbetas motiverade bemötanden. Den inlämnade responsen beaktas vid beredningen av planen.
- Planutkastet och det övriga beredningsmaterialet utarbetas. Vid beredningen utnyttjas resultaten från MKB-förfarandet.
- Planutkastet och det övriga beredningsmaterialet behandlas i kommunstyrelsen. Materialet läggs fram offentligt under minst 30 dagar. Framläggandet kungörs i lokaltidningar och på kommunens webbplats. Nödvändiga utlåtanden begärs om planen. **Intressenterna kan framföra sina åsikter om beredningsmaterialet.** Även miljökonsekvensbeskrivningen läggs fram.
- Ett gemensamt informations- och diskussionsmöte ordnas med MKB-förfarandet. Vid mötet presenteras planens beredningsmaterial och MKB-beskrivning.



## 5.3 Förslagsskede

7/2026–2/2027

- Kontaktmyndigheten ger sin motiverade slutsats om MKB-beskrivningen.
- Motiverade bemötanden utarbetas till responsen från beredningsskedet. Den inlämnade responsen beaktas vid beredningen av planförslaget.
- Planförslaget behandlas av kommunstyrelsen. Planförslaget läggs fram under minst 30 dagar. Framläggandet kungörs i lokaltidningar och på kommunens webbplats. **Intressenterna kan framföra anmärkningar mot planförslaget.** Nödvändiga utlåtanden om planförslaget begärs av myndigheterna.
- I samband med framläggandet ordnas ett informations- och diskussionsmöte.
- Ett andra myndighetssamråd ordnas (vid behov).

## 5.4 Godkännande

3–4/2027

- Motiverade bemötanden utarbetas till responsen från förslagsskedet.
- Om betydande ändringsbehov inte framkommer går planen vidare till godkännande.
- Kommunfullmäktige fattar beslut om att godkänna planförslaget på förslag av kommunstyrelsen. Båda kommunerna fattar beslut om godkännandet av planen i fråga om sina egna områden.
- Information delges om beslutet att godkänna planen (67 § lagen om områdesanvändning och 94 § MBF).
- Beslutet om att godkänna planen kan överklagas till förvaltningsdomstolen under 30 dagar.

## 5.5 Planen träder i kraft

- Planen kungörs träda i kraft (93 § MBF) när kommunfullmäktiges beslut om godkännande vunnit laga kraft. Kungörelsen publiceras i lokaltidningarna och på kommunens webb-plats.

## 6. Konsekvensbedömning

Generalplanens konsekvenser bedöms i enlighet med lagen om områdesanvändning och markanvändnings- och byggförordningen.

Enligt lagen om områdesanvändning (9 §) ska en plan grunda sig på planering som omfattar bedömning av de betydande konsekvenserna av planen och på sådana undersökningar och utredningar som planeringen kräver. När planens konsekvenser utreds ska planens uppgift och syfte beaktas.

När en plan utarbetas ska miljökonsekvenserna, inklusive samhällsekonomiska, sociala, kulturella och övriga konsekvenser av planen, utredas i nödvändig omfattning. Utredningarna ska omfatta hela det område för vilket planen kan bedömas ha väsentliga konsekvenser.

I markanvändnings- och byggförordningen (1 §) konstateras att vid utredning av sådana konsekvenser av planer som avses i 9 § i markanvändnings- och bygglagen (numera lagen om områdesanvändning) beaktas tidigare gjorda utredningar samt andra omständigheter som inverkar på behovet av utredningar. Utredningarna ska innehålla tillräckliga uppgifter för att det ska vara möjligt att bedöma vilka betydande direkta och indirekta konsekvenser genomförandet av planen har för:

- 1) människornas levnadsförhållanden och levnadsmiljö;
- 2) för jordmånen och berggrunden, vattnet, luften och klimatet;
- 3) växt- och djurarterna, naturens mångfald och naturresurserna;
- 4) områdes- och samhällsstrukturen, samhälls- och energiekonomin samt trafiken;
- 5) stadsbilden, landskapet, kulturarvet och den byggda miljön.
- 6) utvecklingen av en fungerande konkurrens inom näringslivet.

### 6.1 Utredningar som ska utarbetas

Parallellt med planens generalplanering genomförs förfarandet vid miljökonsekvensbedömning. Generalplanens konsekvensbedömning baserar sig huvudsakligen på MKB-förfarandets resultat. Innehållet i de utredningar som ska utarbetas beskrivs noggrannare i planens program för miljökonsekvensbedömning.

I samband med MKB-förfarandet görs följande utredningar:

- Markanvändnings- och näringsverksamhet (inkl. kommunekonomiska frågor och sysselsättningsfrågor)
- Bedömning av landskapets och kulturmiljöns nuläge i projektområdet och bedömning av konsekvenserna samt analys av synlighetsområden och illustrationer för havsvindkraftsparken
- Bedömning av elöverföringens landskapskonsekvenser (inkl. fotomontage från elöverföringssträckningarna)
- Arkeologiska utredningar på elöverföringssträckningarna och i havsområdet
- Naturutredningar för markområdet längs elöverföringssträckningarna
- Naturen under vatten
- Skadliga ämnen i sediment
- Modellering av sedimentspridning
- Utredning av fiskbestånd och fiske i projektområdet och längs sjökabelsträckningarna
- Utredning av förekomst av havsdäggdjur
- Buller och skuggeffekter
- Buller under vatten
- Konsekvenser för människorna

- Analys av sjötrafiken
- Fågelutredningar
  - Fågelutredningar i projektområdet från en båt: Födosökning, rastande flockar och uppföljning av flytten
  - Uppföljning av fåglarnas flytt gjord från öar och fastlandet
  - Kollisionsmodellering för flyttfåglar
- Utredning av Naturaområden

I samband med generalplaneringen görs vid behov utredningar som kompletterar MKB-förfarandet. I anslutning till projektet görs bland annat en granskning av konsekvenserna för region- och kommunekonomin.

På bilden nedan visas en allmän beskrivning av de olika skedena i MKB-processen och delgeneralplaneringen av vindkraft.

#### DELGENERALPLANERING

PLANLÄGGNINGSSINTEATIV	INLEDNINGSSKEDE	BEREDNINGSSKEDE	FÖRSLAGSSKEDE	PLANEN GODKÄNNES	BYGGLOV
Material som ska produceras	Program för deltagande och bedömning (PDB)	Planutkast	Planförslag	Planen godkänns	Ansökan om bygglov
Hur kan jag påverka?	Åsikt till kommunen medan PDB är framlagd	Åsikt till kommunen medan planen är offentligt framlagd	Anmärkning till kommunen medan planen är offentligt framlagd	Besvär till förvaltningsdomstolen inom 30 dagar fr.o.m. datumet för när beslutet har tillkännagivits officiellt	Först rättelseyrkan om beslutet, sedan besvär. Besvär genom beslut av nämnden.
Hur informerar man om hur processen framskrider?	Kungörelse	Kungörelse	Kungörelse	Kungörelse	Beslutet läggs fram för påseende

#### MILJÖKONSEKVENSBEDÖMNING

PROJEKTET ANHÅNGIGGÖRS	PROGRAMSKEDE	MILJÖKONSEKVENSBEDÖMNING	FÖRSLAGSSKEDE	MOTIVERAD SLUTSATS	MILJÖTILLSTÅND, om det förutsätts för projektet
Material som ska produceras	Program för miljökonsekvensbedömning	Utredningar utarbetas	Miljökonsekvensbeskrivning	Kontaktmyndigheten ger en motiverad slutsats	Ansökan om miljö-tillstånd
Hur kan jag påverka?	Åsikt eller utlåtande under hörandet	-	Åsikt eller utlåtande under hörandet	-	Besvär till Vasa förvaltningsdomstol inom 30 dagar fr.o.m. att beslutet tillkännagivits
Hur informerar man om hur projektet framskrider?	Kungörelse	-	Kungörelse	Kungörelse	Kungörelse

Planläggnings- och mkb-förfarandena pågår i cirka 1,5–3 år	Tillståndsp-process
--	---------------------

## 7. Kontaktuppgifter

### Tilläggsinformation:

Planansvarig:

#### Ijo kommun

Kommunarkitekt Tapani Pukinkorva  
[tapani.pukinkorva@ii.fi](mailto:tapani.pukinkorva@ii.fi)  
tfn +358 40 665 6685



#### Simo kommun

Teknisk direktör Ilkka Soukka  
[ilkka.soukka@simo.fi](mailto:ilkka.soukka@simo.fi)  
tfn +358 40 069 1616



#### Planläggningskonsult:

Sweco Finland Oy  
Planerare Jaakko Raunio, YKS-666  
[jaakko.raunio@sweco.fi](mailto:jaakko.raunio@sweco.fi)  
tfn +358 40 188 4111



Sweco Finland Oy  
Projektchef Kimmo Kymäläinen, YKS-738  
[kimmo.kymalainen@sweco.fi](mailto:kimmo.kymalainen@sweco.fi)  
tfn +358 40 154 6034

#### Konsult för MKB-förfarande:

Sweco Finland Oy (Welado)  
Projektchef Mika Manninen  
[mika.manninen@welado.fi](mailto:mika.manninen@welado.fi)  
tfn +358 45 634 0224

#### Projektansvarig:

Skyborn Renewables Pooki Oy  
Projektutvecklingschef Anu Vaahtera  
[a.vaahtera@skybornrenewables.com](mailto:a.vaahtera@skybornrenewables.com)  
tfn +358 50 563 0326

