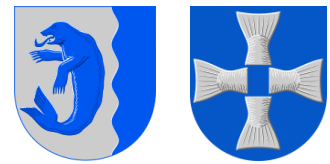


Pookin merituulivoima- alueen osayleiskaava

Osallistumis- ja arviointisuunnitelma
lin kunta
Simon kunta



Päiväys

13.2.2025
päiv. 25.3.2025 / 31.3.2025

Suunnitelmassa kerrotaan alueidenkäyttölain 63 §:n mukaisesti, miten osallistuminen ja vuorovaikutus sekä kaavan vaikutusten arviointi tapahtuvat kaavaprosessissa.

Osallistumis- ja arviointisuunnitelmaan voidaan tehdä suunnittelun kuluessa tarkistuksia ja täydennyksiä tarpeen mukaan.

Sisältö

1.	Perustiedot	5
1.1	Suunnittelualue	5
1.2	Hankkeen tekninen kuvaus	7
2.	Tavoitteet	8
2.1	Valtakunnalliset alueidenkäyttötavoitteet	8
3.	Lähtökohdat ja alueen nykytilanne	10
3.1	Alueen kuvaus	10
3.2	Suunnittelutilanne	12
3.2.1	Suomen merialuesuunnitelma 2030	12
3.2.2	Maakuntakaavoitus	13
3.2.3	Yleiskaavoitus	21
3.2.4	Asemakaavoitus	28
4.	Osalliset	29
4.1	Valtioiden rajat ylittävät ympäristövaikutukset	30
5.	Osallistuminen ja kaavoitusprosessin vaiheet	31
5.1	Aloitusvaihe	32
5.2	Valmisteluvaihe	32
5.3	Ehdotusvaihe	32
5.4	Hyväksyminen	32
5.5	Kaavan voimaantulo	33
6.	Vaikutusten arviointi	34
6.1	Laadittavat selvitykset	34
7.	Yhteystiedot	36

Johdanto

Simon ja Iin kunnan merialueelle on suunnitteilla tuulivoima-alue. Hanketta suunnittelee Skyborn Renewables Pooki Oy. Suunnittelualue sijoittuu Simon kunnan lounaisosaan ja Iin kunnan länsiosaan.

Alueelle suunnitellaan enintään 100 kokonaiskorkeudeltaan maksimissaan 390 metrin korkuisen tuulivoimalan rakentamista. Tuulivoimalat on suunniteltu toteutettavan enintään noin 26 MW:n tehoisina.

Hankkeeseen liittyen laaditaan osayleiskaava ja YVA-menettely. Yleiskaava laaditaan alueidenkäyttölain 77 a §:n mukaisena tuulivoimaosayleiskaavana, jolloin yleiskaavaa voidaan käyttää suoraan rakennuslupien myöntämisen perusteena. Yleiskaavan vaikutusten arviointi pohjautuu pääosin YVA-menettelyn tuloksiin.

YVA-menettelyssä tarkistellaan kolmea hankevaihtoehtoa, joista nollavaihtoehdossa hanketta ei toteuteta.

Merenpohjan siirtokäytävien osalta YVA-menettelyssä tarkastellaan nollavaihtoehdon (hanketta ei toteuteta) lisäksi kahdeksaa vaihtoehtoa. Maa-alueiden sähkönsiirron osalta tarkastellaan yhdeksää vaihtoehtoa, joista suurimmalla osalla on alavaihtoehtoja.

Osayleiskaavalla luodaan edellytykset tuulivoima-alueen toteuttamiselle. Kaavassa ratkaistaan tuulivoima-alueen vesialueen käytön järjestäminen sekä voimaloiden määrä ja sijoittuminen. Siirtokäytäviin liittyvät ratkaisut osoitetaan yleiskaavassa vain siltä osin kuin ne sijoittuvat kaavan suunnittelualueelle. Yleiskaavan laadinnassa otetaan huomioon valtakunnalliset alueidenkäyttötavoitteet sekä alueidenkäyttölain mukaiset yleiskaavan sisältövaatimukset.

Pookin tuulivoima-alueen osayleiskaava on niin sanottu hankekaava, jonka kaavasuunnittelusta vastaa kaavakonsultti Sweco Finland Oy Iin ja Simon kuntien ohjatessa kaavoitusta alueillaan. Kaavan toteutuksesta vastaa Skyborn Renewables Pooki Oy. Kunnat vastaavat alueillaan kaavoituksen sisällöstä ja kaavaprosessista alueidenkäyttölain edellyttämällä tavalla. Skyborn Renewables Oy on jättänyt hanketta koskevan kaavoitusaloitteen molempiin kuntiin. Kaavoitusaloite on hyväksytty Simon kunnanhallituksessa 16.9.2024 (§ 194) ja Iin kunnan kunnanhallituksessa 30.9.2024 (§ 231). Hankkeen suunnitteluprosessi toteutetaan tiiviissä yhteistyössä lähialueen asukkaiden ja muiden osallisten sekä eri viranomaisten kanssa.

Simon kunta sekä Iin kunta ja Skyborn Renewables Pooki Oy ovat laatineet hankkeen kaavoitukseen liittyvät sopimukset.

Tässä osallistumis- ja arviointisuunnitelmassa kerrotaan alueidenkäyttölain mukaisesti, miten osallistuminen ja vuorovaikutus sekä kaavan vaikutusten arviointi tapahtuvat kaavaprosessissa. Osallistumis- ja arviointisuunnitelmaa täydennetään tarvittaessa suunnitteluprosessin kuluessa.

Hankkeen sijoituessa kahden kunnan alueelle osayleiskaava tullaan viemään hyväksymiskäsittelyihin kahdessa osassa: Iin kunta kaavoittaa alueelleen sijoittuvat osat suunnittelualueesta, ja Simon kunta taas alueelleen sijoittuvat osat, koska kunnat voivat päättää vain oman alueensa maankäytöstä. Kaavaprosessi on kuitenkin yhteinen, ja lähtökohtaisesti asiakirjoista ainoastaan kaavakartta tullaan esittämään kahdessa osassa (sekä kokonaisuuden esittämiseksi yhdistelmäkarttana kaava-aineiston liitteenä). Kaava-aineistossa kerrotaan, mitkä suunnitelmat ja vaikutukset kohdistuvat eri kuntiin. Yhteisten asiakirjojen myötä osallisten on helpompaa seurata hankkeen etenemistä ja kokonaisuutta. Myös nähtävilläolot tullaan järjestämään kunnissa yhtä aikaa.

1. Perustiedot

Skyborn Renewables Pooki Oy suunnittelee tuulivoima-alueita Simon ja Iin kunnan merialueelle. Suunnittelualue sijoittuu Simon kunnan lounaisosaan ja Iin kunnan länsiosaan.

Hankkeeseen liittyen laaditaan oikeusvaikutteinen osayleiskaava. Osayleiskaava laaditaan alueidenkäyttölain 77 a § mukaisena, jolloin sitä voidaan käyttää suoraan tuulivoimaloiden rakennusluvan myöntämisen perusteena tuulivoimaloille osoitetuilla alueilla.

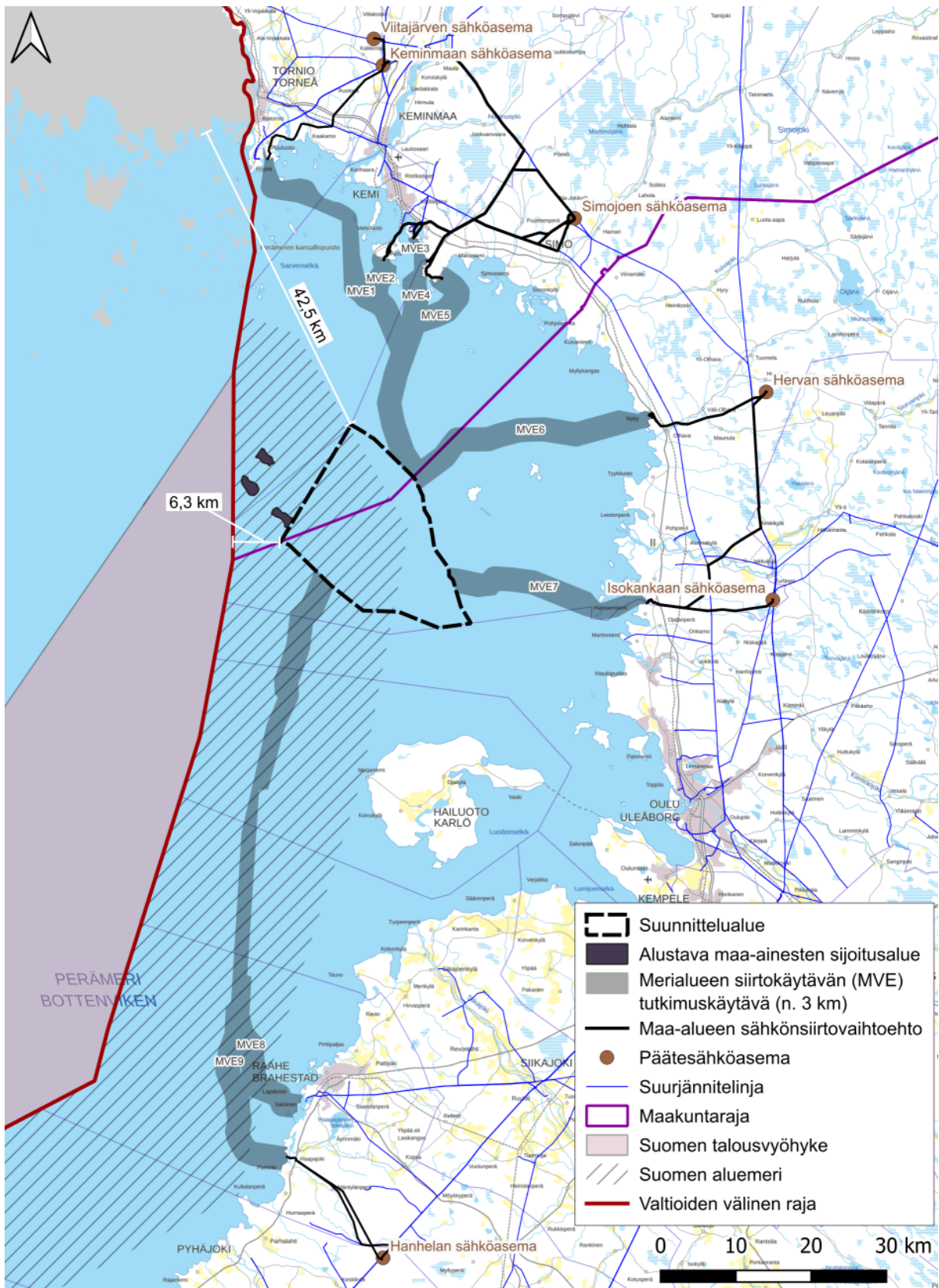
Yleiskaavaprosessin rinnalla toteutetaan ympäristövaikutusten arviointimenettely (YVA), jossa tutkitaan ns. nollavaihtoehdon (hanketta ei toteuteta) lisäksi kahta eri hankevaihtoehtoa. YVA-menettelyssä tarkasteltavat vaihtoehdot esitellään kohdassa 1.2.

1.1 Suunnittelualue

Tuulivoima-alueen suunnittelualue sijaitsee Simon kunnan lounaisosassa ja Iin kunnan länsiosassa merialueella. Etäisyyttä alueen rajalta Iin keskusta on noin 27 kilometriä, Hailuodon keskusta noin 23 kilometriä, Haukiputaan keskusta noin 24 kilometriä, Simon keskusta noin 34 kilometriä ja Oulun keskusta noin 35 kilometriä. Suunnittelualueen pinta-ala on Simon kunnan alueella noin 112,5 km² ja Iin kunnan alueella noin 244,8 km², yhteensä noin 360 km².

Suunnittelualue sijaitsee yleisellä vesialueella. Suunnittelualueen itäosa kuuluu Suomen sisäisiin aluevesiin ja länsiosa, hieman yli puolet suunnittelualueesta kuuluu Suomen aluemereen.

Iin kunnan alueella suunnittelualueella sijaitsee yksi Perämeren saaret -Natura-alueeseen (SAC/SPA, F11300302) kuuluva alue. Alueella ei ole vesikulkuväyliä tai muita toimintoja.



Kuva 1. Suunnittelualueen rajaus ja sijainti sekä YVA-menettelyssä tarkasteltavat sähkönsiirtovaihtoehdot ja niiden päätesähkösemat. (Taustakartta © Maanmittauslaitos 2024)

1.2 Hankkeen tekninen kuvaus

Alueelle suunnitellaan enintään 100 tuulivoimalan rakentamista. Voimaloiden pyyhkäisykorkeuden maksimi on 390 metriä. Tuulivoimalat on suunniteltu toteutettavan enintään noin 26 MW:n tehoisina.

Samaan aikaan osayleiskaavan toteutettavassa hankkeen ympäristövaikutusten arviointimenettelyssä tarkastellaan hanketoteutusvaihtoehtoa:

- Vaihtoehto 0 (VE0) – Hanketta ja sen liitännäishankkeita ei toteuteta.
- Vaihtoehto 1 (VE1) – Tuotantoalueelle rakennetaan 60 kpl 14–26 MW:n voimalaa. Tuotantoalueelta siirretään sähköä mantereelle merikaapeleilla ja mantereella ilmajohtoin. Hankekokonaisuuden toteutus tarvitsee sähkön siirtoon mereltä maalle 1–3 kaapelilinjaa. Merituulivoimapuiston sisäisiä merisähköasemia tulee olemaan hankealueella 1–2.
- Vaihtoehto 2 (VE2) – Tuotantoalueelle rakennetaan enintään 100 kpl 14–26 MW:n voimalaa. Tuotantoalueelta siirretään sähköä mantereelle merikaapeleilla ja mantereella ilmajohtoin. Hankekokonaisuuden toteutus tarvitsee sähkön siirtoon mereltä maalle 2–3 kaapelilinjaa. Merituulivoimapuiston sisäisiä merisähköasemia tulee olemaan hankealueella 1–3.

Merialueen siirtokäytävien osalta YVA-menettelyssä tarkastellaan nollavaihtoehtoa (hanketta ei toteuteta) lisäksi kahdeksaa vaihtoehtoa (kuvattu edellisen sivun kartalla). Maa-alueiden sähkönsiirron osalta tarkastellaan yhdeksää vaihtoehtoa, joista suurimmalla osalla on alavaihtoehtoja.

2. Tavoitteet

Yleiskaavan tavoitteena on mahdollistaa enintään 100 tuulivoimalan toteuttaminen suunnittelualueelle. Tuulivoima-alueen mahdollistavan yleiskaavan laadinta tukee Simon ja lin kunnan strategisia tavoitteita:

- lin kuntastrategiassa 2030 sitoudutaan Resurssiviisas li -tiekartan asettamiin pitkän tähtäimen tavoitteisiin. Yksi tiekartan osa-alueista on energiantuotanto ja -kulutus, jonka yhtenä kehitettävänä asiana on tuulivoimarakentamisen kaavoitus. <https://ii.fi/strategia-saannot-ja-suunnitelmat>
- Simon kuntastrategian 2022–2025 yksi strategiapolku on luontoarvot & vihreä siirtymä, johon liittyy puhdas ja turvallinen elinympäristö sekä kestävä kehitys. Lisäksi kunnan elinvoimaa halutaan edistää mahdollistamalla kasvu rohkeilla päätöksillä muun muassa kaavoituksen keinoin. <https://www.simo.fi/wp-content/uploads/2022/09/simon-kuntastrategia-2022-2025.pdf>

Kaavan laadinnassa huomioidaan valtakunnalliset ja maakunnalliset tavoitteet. Yleiskaavoituksessa huomioidaan Lapin ja Pohjois-Pohjanmaan maakuntakaavoissa asetetut tavoitteet. Alue on voimassa olevissa maakuntakaavoissa suurimmilta osin osoitettu tuulivoimaloiden alueeksi. Tavoitteena on osaltaan edistää myös Suomen ilmastotavoitteiden toteutumista. Heinäkuussa 2022 voimaan tullessa uudessa ilmastolaissa tavoitteena on Suomen hiilineutraalius vuoteen 2035 mennessä.

Yleiskaavan suunnittelussa huomioidaan merialueen ominaispiirteet. Tavoitteena on laatia yleiskaava siten, että tuulivoima-alueen rakentamisen kielteiset ympäristövaikutukset jäävät mahdollisimman vähäisiksi. Ympäristövaikutusten arviointimenettelyn tuloksia hyödynnetään kattavasti yleiskaavan laadinnassa.

Yleiskaava laaditaan tiiviissä vuorovaikutuksessa osallisten kanssa. Yleiskaavan hyväksymisestä päättävät Simon ja lin kunnanvaltuustot. Kumpikin kunta päättää kaavan hyväksymisestä oman alueensa osalta.

2.1 Valtakunnalliset alueidenkäyttötavoitteet

Valtakunnalliset alueidenkäyttötavoitteet ovat osa alueidenkäyttölain mukaista alueidenkäytön suunnittelujärjestelmää. Alueidenkäyttölain (24 §) mukaan tavoitteet on otettava huomioon siten, että edistetään niiden toteuttamista maakunnan suunnittelussa ja muussa alueiden käytön suunnittelussa.

Valtakunnallisten alueidenkäyttötavoitteiden hyväksymisestä päättää valtioneuvosto. Nykyiset alueidenkäyttötavoitteet tulivat voimaan 1.4.2018.

Keskeiset yleiskaavaan liittyvät valtakunnalliset alueidenkäyttötavoitteet:

1. Toimivat yhdyskunnat ja kestävä liikkuminen

Luodaan edellytykset vähähiiliselle ja resurssitehokkaalle yhdyskuntakehitykselle, joka tukeutuu ensisijaisesti olemassa olevaan rakenteeseen.

2. Tehokas liikennejärjestelmä

Turvataan kansainvälisesti ja valtakunnallisesti merkittävien liikenne- ja viestintäyhteyksien jatkuvuus ja kehittämismahdollisuudet sekä kansainvälisesti ja valtakunnallisesti merkittävien satamien, lentoasemien ja rajanylityspaikkojen kehittämismahdollisuudet.

3. Terveellinen ja turvallinen elinympäristö

Haitallisia terveysvaikutuksia tai onnettomuusriskejä aiheuttavien toimintojen ja vaikutuksille herkkien toimintojen välille jätetään riittävän suuri etäisyys, tai riskit hallitaan muulla tavoin.

Suuronnettomuusvaaraa aiheuttavat laitokset, kemikaalirastapihat ja vaarallisten aineiden kuljetusten järjestelyrastapihat sijoitetaan riittävän etäälle asuinalueista, yleisten toimintojen alueista ja luonnon kannalta herkistä alueista.

Otetaan huomioon yhteiskunnan kokonaisturvallisuuden tarpeet, erityisesti maanpuolustuksen ja raja-valvonnan tarpeet ja turvataan niille riittävät alueelliset kehittämisedellytykset ja toimintamahdollisuudet.

4. Elinvoimainen luonto- ja kulttuuriympäristö sekä luonnonvarat

Huolehditaan valtakunnallisesti arvokkaiden kulttuuriympäristöjen ja luonnonperinnön arvojen turvaamisesta.

Edistetään luonnon monimuotoisuuden kannalta arvokkaiden alueiden ja ekologisten yhteyksien säilymistä.

5. Uusiutumiskykyinen energiahuolto

Varaudutaan uusiutuvan energian tuotannon ja sen edellyttämien logististen ratkaisujen tarpeisiin. Tuulivoimalat sijoitetaan ensisijaisesti keskitetysti usean voimalan yksiköihin.

Turvataan valtakunnallisen energiahuollon kannalta merkittävien voimajohtojen ja kaukokuljettamiseen tarvittavien kaasuputkien linjaukset ja niiden toteuttamismahdollisuudet. Voimajohtolinjauksissa hyödynnetään ensisijaisesti olemassa olevia johtokäytäviä.

3. Lähtökohdat ja alueen nykytilanne

3.1 Alueen kuvaus

Suunnittelualue sijaitsee Perämerellä, jonka saaristo on harvalukuinen ja muodostunut pääasiassa moreenista. Pohjoisella Perämerellä on laajoja hiekkakerrostumia, ja hiekkasten saarten muoto ja koko muuttuvat jatkuvasti. Alueella esiintyy myös laajoja hiekkapohjia. Perämeren merenpohjalla päämaaleina alueella ovat kova savi, hiekka, sora sekä moreeni. Perämeren keskisyvyys on 40 metriä, mutta erityisesti Perämeren pohjukassa meri on matala, ja syvyys on alle 20 metriä vielä kaukana avomerellä. Maankohoaminen on alueella voimakasta.

Suunnittelualueella ei sijaitse asuin- tai lomarakennuksia tai muita toimintoja. Lähimmät yksittäiset lomarakennukset sijaitsevat Maanmittauslaitoksen maastotietokannan mukaan Oulun edustan saarilla noin 11 kilometrin päässä suunnittelualueen rajasta. Hailuodon, Oulun edustan saarien, lin ja Simon rannoilla on paljon loma-asutusta noin 15–30 kilometrin etäisyydellä. Lähimmät asutuskeskittymät ovat Hailuodossa noin 18 kilometrin päässä sekä lin ja Haukiputaan taajamissa noin 20–25 kilometrin päässä.

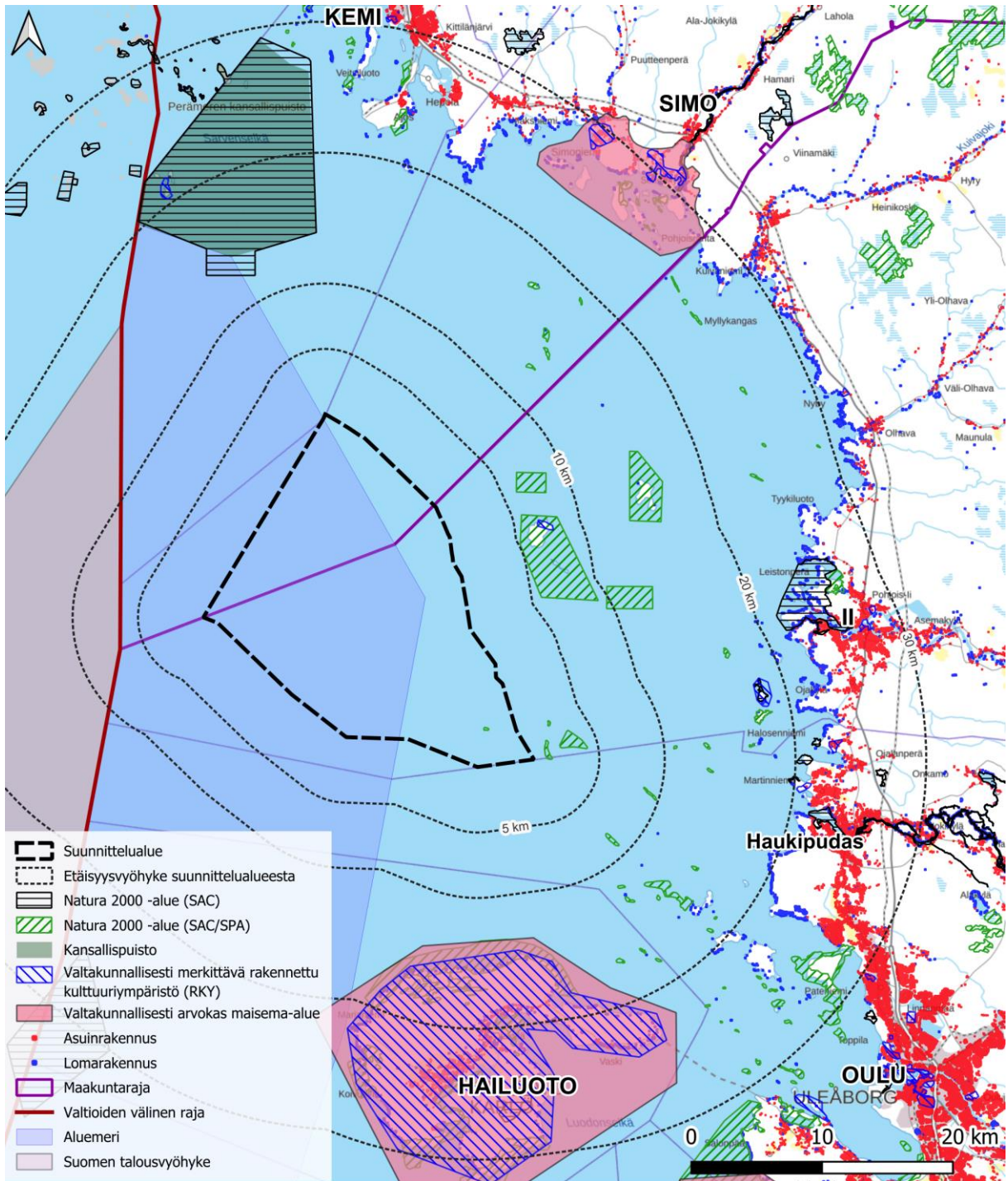
Natura 2000 -alue Perämeren saaret (FI1300302 SAC/SPA) sijaitsee pieneltä osin suunnittelualueella. Alue on osoitettu Pohjois-Pohjanmaan 1. vaihemaakuntakaavassa SL-alueena. Alueen suojeluperusteena on muun muassa pesiviä ja muutolla levähtäviä lintuja, hylkeitä, kasveja ja luontotyyppejä. Perämeren kansallispuisto (FI1300301 SAC) sijaitsee 12,1 kilometriä suunnittelualueelta luoteeseen. Hailuoto, pohjoisranta (FI1100201 SAC/SPA) sijaitsee 13,3 kilometriä suunnittelualueesta etelään.

Suunnittelualue ei sijoitu Helcomin mereisten suojelualueiden alueelle eikä EMMA-alueelle (ekologisesti tai biologisesti merkittävät vedenalalaiset meriluontoalueet).

Kemin ja Tornion ulkosaaristossa, suunnittelualueelta noin 13,5 kilometriä pohjoiseen sijaitsee Perämeren kansallispuisto. Selkä-Sarvessa, noin 21 kilometrin etäisyydellä suunnitelluista voimaloista sijaitsee kansallispuiston keskeisiä virkistyspalveluita. Muut rantautumispaikat sijoittuvat lähemmäs mannerta.

Suunnittelualueelta noin 14 kilometriä etelään sijaitsee Hailuodon kansallismaisema, joka on valtakunnallisesti arvokasta maisema-alueita (VAMA) ja valtakunnallisesti merkittävää rakennettua kulttuuriympäristöä (RKY). Noin 24 kilometriä koilliseen sijaitsee Simon rannikon kulttuurimaisemien ja 33 kilometriä kaakkoon Limingan lakeuden kulttuurimaiseman VAMA-alueet.

Krunnien maakunnallisesti merkittävä maisema-alue, viisi kilometriä suunnittelualueen rajasta itään käsittää Ulkokrunnin ja Maakrunnin saaret sekä pienempiä saaria, luotoja ja matalikkoja. Ulkokrunnin majakka- ja luotsiyhdyskunta on lisäksi valtakunnallisesti merkittävä rakennettu kulttuuriympäristö (RKY). Suunnittelualueella ei ole tiedossa muinaisjäänöksiä.



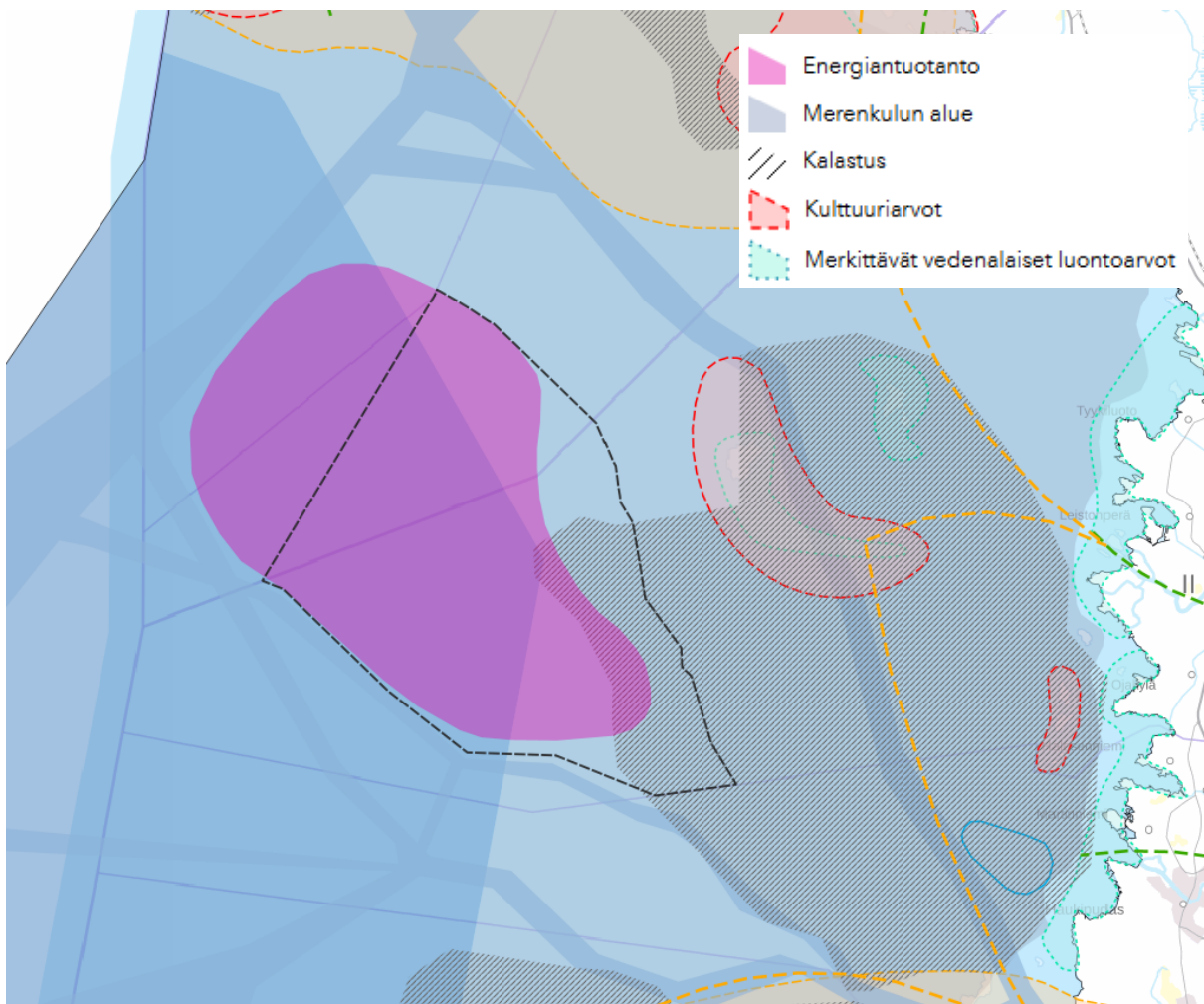
Kuva 2. Suunnittelualue ja etäisyysvyöhykkeet alueen rajasta sekä lähimmät Natura-alueet, kansallispuistot, valtakunnallisesti merkittävät rakennetut kulttuuriympäristöt ja arvokkaat maisema-alueet sekä asuin- ja lomarakennukset. (Taustakartta © Maanmittauslaitos 2024; Aineisto © SYKE, Maanmittauslaitos, Museovirasto)

3.2 Suunnittelutilanne

3.2.1 Suomen merialuesuunnitelma 2030

Suomen merialueelle on laadittu merialuesuunnitelma 2030, joka kattaa aluevedet ja talousvyöhykkeen. Suunnitelma hyväksyttiin vuonna 2020. Merialuesuunnitelma on yleispiirteinen kartalla esitettävä suunnitelma, jonka tarkoituksena on osoittaa eri käyttöön soveltuvia alueita. Merialuesuunnittelun tavoitteena on sovittaa yhteen eri toimialojen tarpeita ja siten parantaa merellisten elinkeinojen harjoittamista ja meriympäristön tilaa. Suunnitelmien laatimisesta vastaavat maakuntien liitot ja suunnitelmaa päivitetään vähintään kymmenen vuoden välein.

Kaava-alue kuuluu Pohjoinen Selkämeri, Merenkurkku ja Perämeri -suunnittelualueeseen. Suunnittelualue sijaitsee osin avomerivyöhykkeellä (alla olevassa otteessa tummemman sininen alue) ja osin ulkosaaristo ja ulommat rannikkovedet -vyöhykkeellä (vaaleamman sininen alue). Alue sijoittuu merituulivoimalle potentiaaliselle alueelle (violetti alue). Suunnittelualueen eteläpuolelle sijoittuu merenkulkualue (Kauppamerenkulun 1 luokan väylät ja muut paljon liikennöidyt merialueet).



Kuva 3. Ote merialuesuunnitelmasta, jossa mustalla katkoviivarajauksella suunnittelualue (Suomen Merialuesuunnitelma 2030 -sivusto).

3.2.2 Maakuntakaavoitus

3.2.2.1 Pohjois-Pohjanmaa

lin kunnan alueella on voimassa Pohjois-Pohjanmaan maakuntakaavat. Maakuntakaava on uudistettu vaiheittain: **1. vaihemaakuntakaava** on vahvistettu 23.11.2015 (lainvoimainen 3.3.2017), **2. vaihemaakuntakaava** on hyväksytty maakuntavaltuustossa 7.12.2016 (lainvoimainen 2.2.2017) ja **3. vaihemaakuntakaava** on hyväksytty 11.6.2018 (lainvoimainen 21.1.2022). Tuulivoimatuotantoa on tarkasteltu 1. ja 3. vaihemaakuntakaavoissa.

1. vaihemaakuntakaavassa osa suunnittelualueesta on osoitettu tuulivoimaloiden alueena (tv-2). Merkinnällä osoitetaan merialueita, jotka soveltuvat merkitykseltään seudullisten tuulivoimala-alueiden rakentamiseen. Suunnittelumääräyksen mukaan ”*alueen suunnittelussa on otettava huomioon vaikutukset asutukseen, maisemaan, linnustoon, luontoon ja kulttuuriympäristöön sekä pyrittävä ehkäisemään haitallisia vaikutuksia. Tuulivoimarakentamisen yksityiskohtaisemmassa suunnittelussa on varmistettava, ettei asutukselle aiheudu merkittäviä melu- ja välkevaikutuksia ja että valtakunnallisten kulttuuriympäristöjen arvot säilyvät. Lisäksi tulee ottaa huomioon lentoliikenteestä, merenkulun turvallisuudesta ja tutkajärjestelmistä johtuvat rajoitteet voimaloiden koolle ja sijoittelulle sekä selvittävä tuulivoimaloiden vaikutukset puolustusvoimien toimintaan. Tuulivoimalat tulee sijoittaa ryhmiin geometrialtaan selkeään muotoon ja niin lähelle toisiaan kuin se energiantuotannon taloudellisuus huomioon ottaen on mahdollista.*”

Alueen eteläosaan on osoitettu luonnonsuojelualue (SL), joka kuuluu Natura 2000 -verkostoon. Merkinnällä osoitetaan luonnonsuojelulain nojalla suojeltuja tai suojeltaviksi tarkoitettuja alueita. Suunnittelumääräys: ”*Alueen ja sen ympäristön maankäyttö tulee suunnitella ja toteuttaa siten, ettei vaaranneta alueen suojelun tarkoitusta, vaan pyritään edistämään alueen luonnon monimuotoisuuden sekä alueiden välisten ekologisten yhteyksien säilymistä. Rakennuslupahakemuksesta tulee pyytää MRL 133 § mukainen elinkeino- liikenne- ja ympäristökeskuksen lausunto.*” Myös suunnittelualueen itäpuolella on SL-alueita, jotka kuuluvat Natura 2000 -verkostoon.

Suunnittelualueen länsi- ja eteläpuolelle on 1. vaihemaakuntakaavassa osoitettu ohjeellinen laivaväylä (punainen pallokatkoviiva).

3. vaihemaakuntakaavassa suunnittelualueen itäosaan on osoitettu kaksi ohjeellista pääsähköjohtoa (110 kV; punainen z-katkoviiva). Merkinnällä osoitetut linjaukset perustuvat tuulivoimahankkeiden YVA-selvityksiin tai muihin riittäviksi arvioituihin selvityksiin, joissa voimajohdon reitti on varmistettu pääpiirteissään toteuttamiskelpoiseksi, mutta voi vaatia vielä mahdollisia pieniä muutoksia.

Suunnittelualue kuuluu lin alueella 3. vaihemaakuntakaavassa osoitetun Perämerenkaaren kansainvälisen kehittämisvyöhykkeen sisälle (punainen paksu katkoviiva). Suunnittelumääräykset: ”*Kehittämisvyöhykkeen toimintojen verkostoitumista tulee edistää alueidenkäyttöraatkaisuilla. Yksityiskohtaisemmassa suunnittelussa on varauduttava palvelutasoltaan korkeatasoisiin kansainvälisiin liikenneyhteyksiin, erityisesti pääteiden liikenteen sujuvuuden ja turvallisuuden parantamiseen, raideliikenteen kehittämiseen sekä tietoliikenneverkostoihin. Perämeren rannikon matkailu- ja virkistyspalvelujen yksityiskohtaisemmassa suunnittelussa tulee ottaa huomioon seudullisesti merkittävien virkistysalueiden, veneilyreittien ja -satamien kehittämistarpeet sekä yhtenäisen kevyen liikenteen reitin kehittämismahdollisuus. Yksityiskohtaisemmassa suunnittelussa tulee ottaa huomioon maankohoamisen taloudelliset ja ympäristölliset vaikutukset sekä turvattu maiseman ja luonnontalouden erityispiirteet ja luonnon kehityskulkujen alueellinen edustavuus. Maankohoamisrannikon luonnon- ja kulttuuriperinnön kansainvälisten arvojen säilymistä ja matkailullista hyödyntämistä on pyrittävä edistämään.*”



Kuva 4. Ote voimassa olevien maakuntakaavojen yhdistelmäkartasta (Pohjois-Pohjanmaan liitto). Violetilla katkoviivalla on esitetty suunnittelualan rajaus. Maakuntakaavassa osoitettu tuulivoimaloiden esitetty merkinnällä tv-2 202.

Yleismääräykset

3. vaihemaakuntakaavassa on annettu yleisiä suunnittelumääräyksiä. Tuulivoimarakentamiseen liittyen on annettu muun muassa seuraavat määräykset:

Maakuntakaavassa osoitettujen tuulivoimala-alueiden ulkopuolelle voidaan toteuttaa tuulipuistoja, jotka eivät ole merkitykseltään seudullisia.

Perämeren rannikkoalueella tuulivoimarakentaminen tulee sijoittaa ensisijaisesti maakuntakaavassa osoitetuille tuulivoimaloiden alueille. Tapauskohtaisesti voidaan harkita tuulivoimaloiden sijoittamista myös muille alueille, mikäli se ei merkittävästi lisää tuulivoimarakentamisesta aiheutuvia haitallisia yhteisvaikutuksia asutukseen, maisemaan, linnustoon tai muuhun ympäristöön.

Tuulivoimalat tulee lähtökohtaisesti sijoittaa linnuston kannalta tärkeiden alueiden ulkopuolelle. Tapauskohtaisesti voidaan harkita tuulivoimarakentamista myös näille alueille, mikäli tuulivoimarakentaminen ei heikennä alueiden linnustoarvoja.

Tuulivoimarakentamista suunniteltaessa voimalat tulee sijoittaa valtakunnallisesti ja maakunnallisesti arvokkaiden maisema-alueiden ja rakennettujen kulttuuriympäristöjen, luonnonsuojelualueiden, Natura 2000 -verkoston alueiden, harjijensuojeluohjelman alueiden, maakuntakaavan luo -alueiden ja seudullisesti merkittävien virkistysalueiden ulkopuolelle.

Tuulivoimarakentamista suunniteltaessa on otettava huomioon eri hankkeiden yhteisvaikutukset erityisesti asutukseen, maisemaan ja linnustoon sekä pyrittävä ehkäisemään haitallisia vaikutuksia. Tuulivoimarakentamisen yksityiskohtaisemmassa suunnittelussa on varmistettava, ettei asutukselle aiheudu merkittäviä melu- ja välkevaikutuksia ja että valtakunnallisten kulttuuriympäristöjen arvot säilyvät.

Lähekkäin sijoittuvien tuulivoimala-alueiden liittäminen sähköverkkoon on pyrittävä keskittämään yhteiseen johtokäytävään.

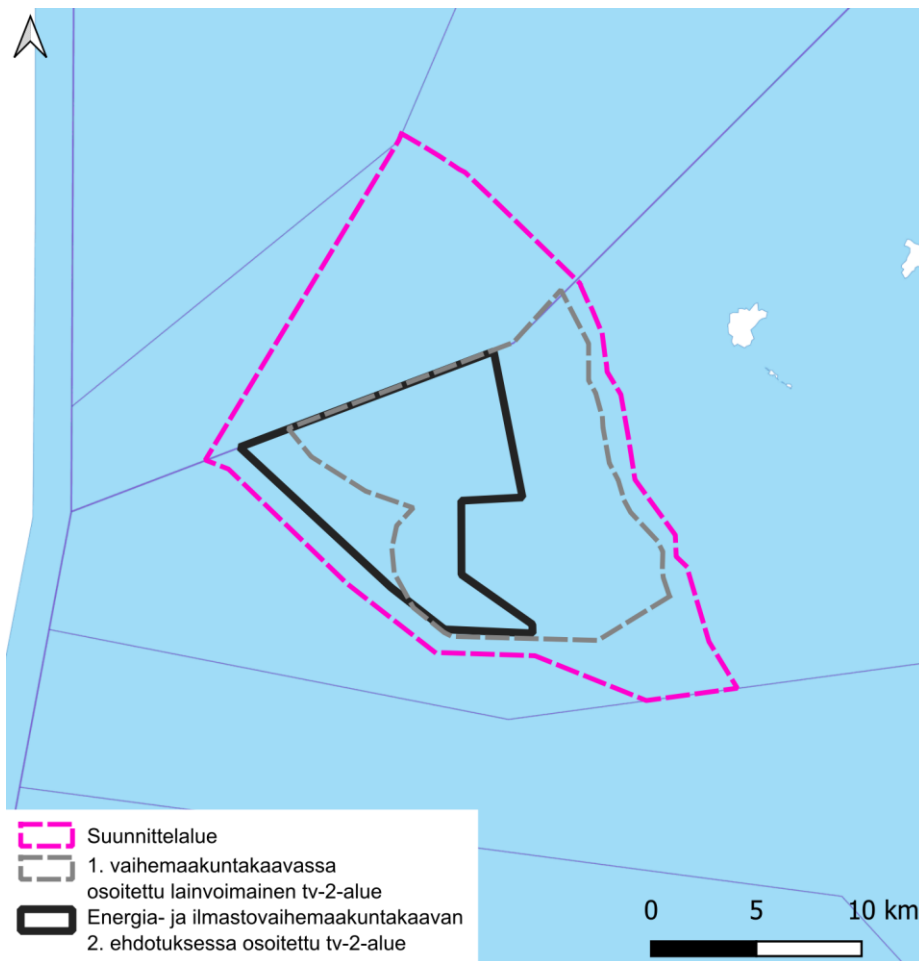
Tuulivoimarakentamista suunniteltaessa on otettava huomioon lentoliikenteestä, liikenneväylistä ja tutkajärjestelmistä johtuvat rajoitteet voimaloiden koolle ja sijoittelulle sekä selvitettävä tuulivoimaloiden vaikutukset puolustusvoimien toimintaan. Poronhoitoalueella tulee turvata poronhoidon edellytykset.

Tuulivoimarakentamista suunniteltaessa on kuultava puolustusvoimia. Suunnittelussa tulee turvata puolustusvoimien toimintaedellytykset sekä ottaa erityisesti huomioon puolustusvoimien toiminnasta, kuten tutkajärjestelmistä ja radioyhteyksien turvaamisesta johtuvat rajoitteet.

3.2.2.2 Pohjois-Pohjanmaan energia- ja ilmastovaihem maakuntakaava

Pohjois-Pohjanmaan energia- ja ilmastovaihem maakuntakaavan laatiminen on käynnistetty 11.10.2021. Maakuntakaavan ehdotus oli nähtävillä ehdotusvaiheen julkista kuulemistä varten 23.9.–24.10.2024. Maakuntahallitus päätti kokouksessaan 19.11.2024 siirtää kaavan hyväksymiskäsittelyn keväälle 2025. Maakuntakaavaan tehtiin muutoksia ehdotusvaiheen kuulemisen jälkeen. Maakuntahallitus käsitteli päivitetyn kaavaehdotuksen (2.kaavaehdotus) kokouksessaan 10.2.2025, ja päätti asettaa kaavaehdotuksen uudelleen nähtäville.

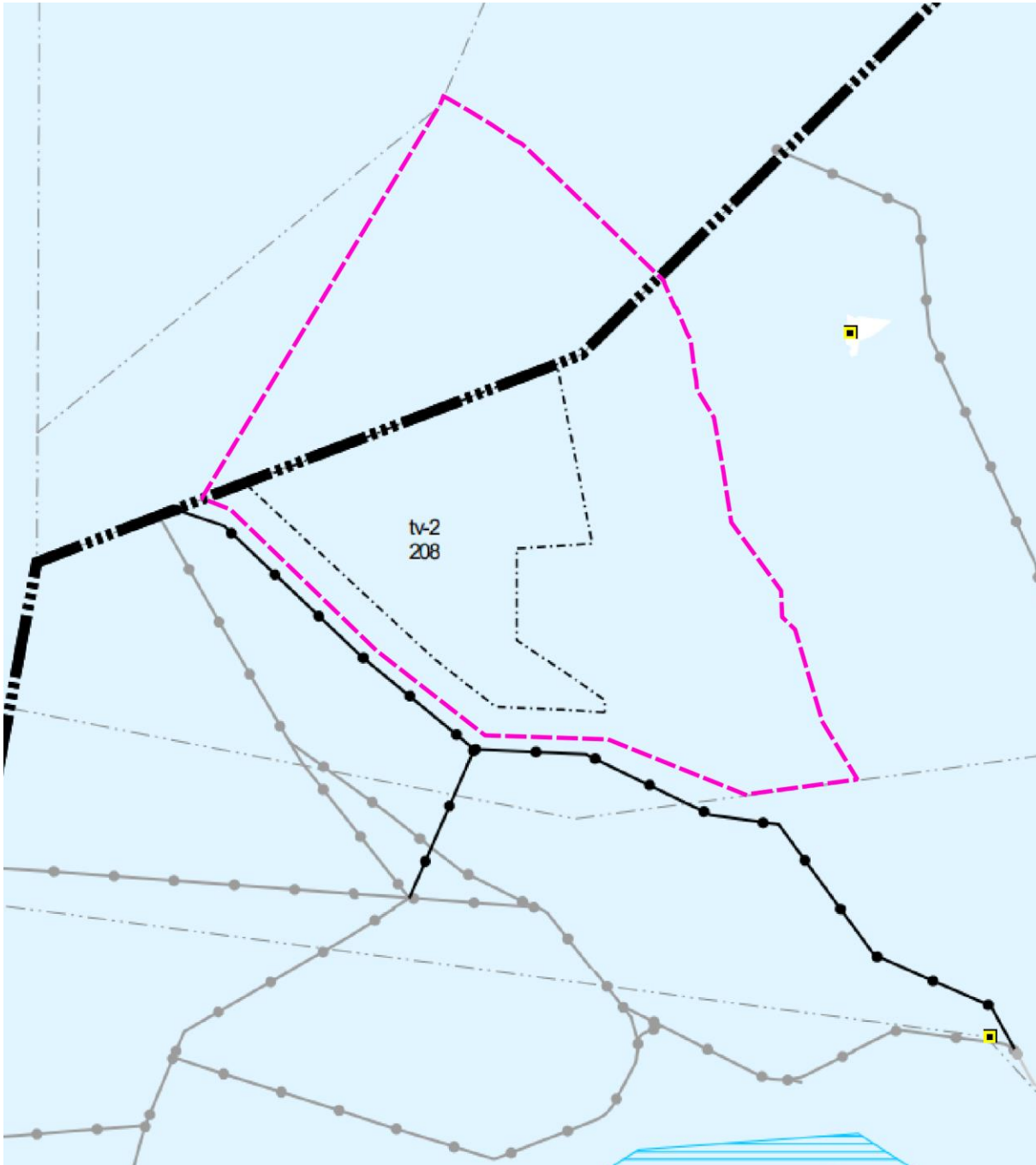
Maakuntakaavaehdotuksessa Pitkämatala-Suurhiekkan merituulivoimaloiden alueen (tv-2 202) poistuu ja korvautuu uudella tv-2-alueella, Suurhiekka (tv-2 208). Uusi alue on nykyistä pienempi ja lännempänä (kuva 5). Kaavaehdotuksen selostuksen liitteen 2 (Tuulivoima-alueiden kohdekuvaukset) mukaan uudella rajauksella on saatu etäisyyttä Krunnien ja Pallosen saariryhmiin. Maakuntahallituksen 10.2. nähtäville asettamassa 2. kaavaehdotuksessa rajausta on laajennettu 1. kaavaehdotukseen verrattuna luoteen suuntaan siten että alue rajautuu kiinni maakunnan rajaan.



Kuva 5. Karttakuva Energia- ja ilmastovaihemaakuntakaavan 2. ehdotuksen mukaisesta tv-2-alueesta sekä voimassa olevan maakuntakaavan mukaisesta tv-2-alueesta.

Merituulivoimaloiden alueiden merkinnällä tv-2 "osoitetaan merialueita, jotka soveltuvat merkitykseltään seudullisten tuulivoimala-alueiden rakentamiseen. Alueella ei ole voimassa MRL (nykyisin alueidenkäyttölaki) 33 § mukaista rakentamisrajoitusta. Luku merkinnän yhteydessä viittaa kaavaselostuksen ja tuulivoiman kohdekuvausten tv-alueuutteluun." Aluetta koskevat seuraava suunnittelumääräys: "Alueen suunnittelussa on otettava huomioon vaikutukset asutukseen, kalastukseen, kalastoon, linnustoon, luontoon, maisemaan ja rakennettuun kulttuuriympäristöön, mukaan lukien vedenalainen kulttuuriperintö sekä pyrittävä ehkäisemään haitallisia vaikutuksia. Tuulivoimarakentamisen yksityiskohtaisemmassa suunnittelussa on varmistettava, ettei toteuttamisesta aiheudu asutukselle tai tuulivoimalle herkille lajeille merkittäviä melu- ja välkevaikutuksia, ja että arvokkaiden kulttuuriympäristöjen ja maisema-alueiden arvot säilyvät. Lisäksi tulee ottaa huomioon lentoliikenteestä, merenkulun turvallisuudesta, talvimerenkulusta, tutka- ja radiojärjestelmistä sekä sensori- ja tietoliikenneyhteyksistä johtuvat rajoitteet voimaloiden koolle ja sijoittelulle sekä selvitetävä tuulivoimaloiden vaikutukset puolustusvoimien toimintaan, merenkulun turvallisuuteen ja toimintaedellytyksiin sekä tutka- ja radiojärjestelmiin. Tuulivoimalat tulee sijoittaa ryhmiin, geometrialtaan selkeään muotoon ja niin lähelle toisiaan kuin energiantuotannon taloudellisuus ja meripelastustoiminta huomioon ottaen on mahdollista. Merituulivoimaa suunniteltaessa on otettava huomioon eri hankkeiden yhteisvaikutukset sekä aluevesillä että merialueen talousvyöhykkeellä (Suomen merialuesuunnitelma). Erityistä huomiota on kiinnitettävä sähkönsiirron vaikutusten arviointiin merellä ja maalla sekä merelliseen monikäyttöön." Kaavaehdotuksen yleisissä suunnittelumääräyksissä määrätään myös laajasti tuulivoimaloiden rakentamisesta.

Lisäksi kaavaehdotuksessa on esitetty kumottavaksi ohjeellisen pääsähkönjohdon 110 kV merkinnät, jotka voimassa olevassa maakuntakaavassa on osoitettu mantereelta suunnittelualueelle. Voimassa olevassa maakuntakaavassa ohjeellisena osoitettu laivaväylä on ehdotuksessa osoitettu laivaväylänä. (Kuva 6.)



Kuva 6. Ote energia- ja ilmastovaihemaakuntakaavan 2. ehdotuksesta (maakuntahallitus 10.2.2025). Violetilla on esitetty suunnittelualueen rajaus. Maakuntakaavaehdotuksessa osoitettu tuulivoimaloiden on esitetty merkinnällä tv-2 208.

3.2.2.3 *Lappi*

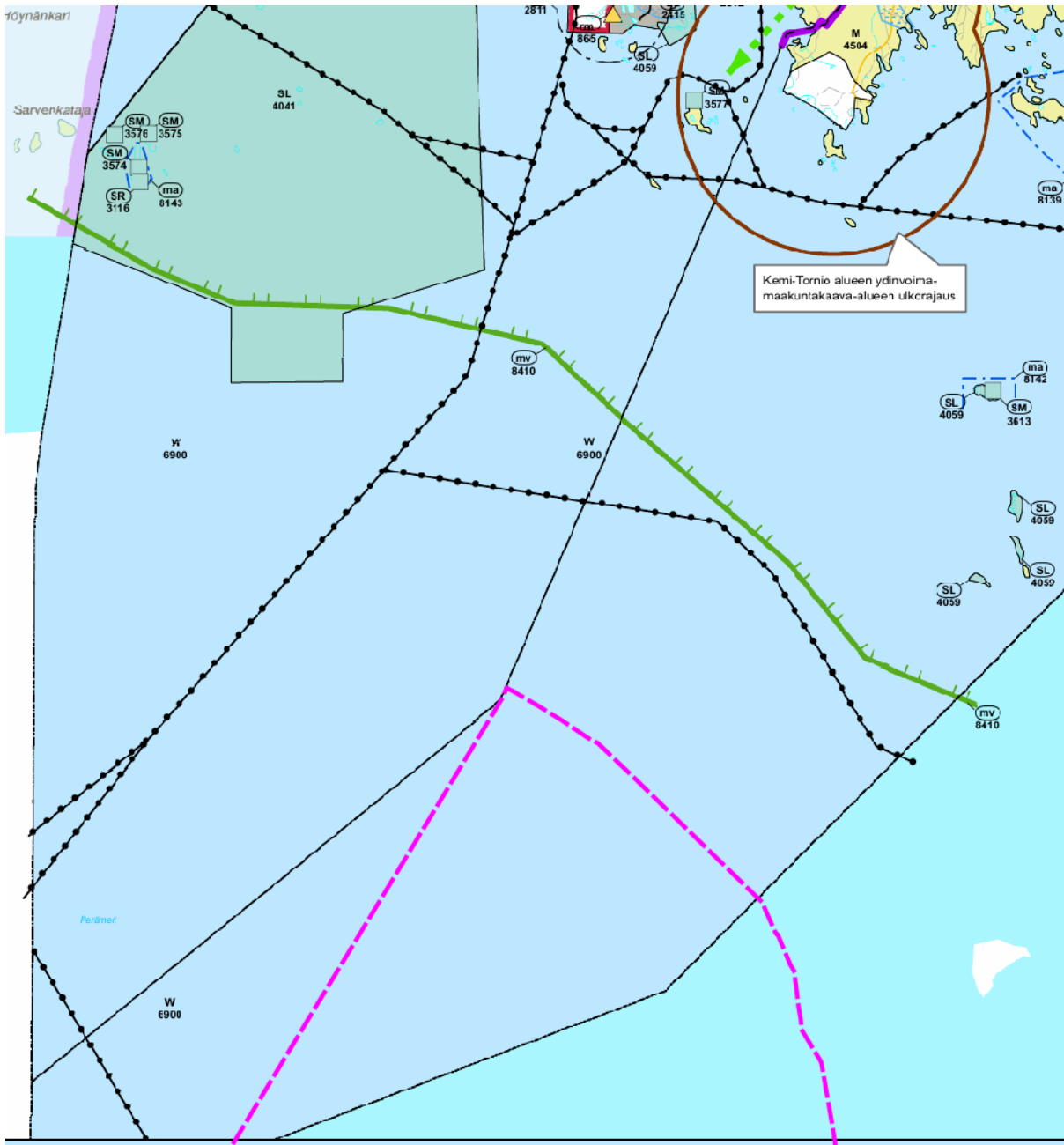
Suunnittelualueella ovat voimassa Länsi-Lapin maakuntakaava sekä Lapin meri- ja rannikkoalueen tuulivoimamaakuntakaava.

Länsi-Lapin maakuntakaava on kokonaismaakuntakaava, joka käsittää Kemi-Tornion ja Tornionlaakson seutukunnat. Ympäristöministeriö on vahvistanut kaavan 19.2.2014. Kaavassa suunnittelualue on osoitettu vesialueena (W) eikä sille ole osoitettu aluevarauksia tai muita merkintöjä. Koko maakuntakaava-aluetta koskevat seuraavat määräykset:

Tuulivoimalat tulee sijoittaa keskitetysti usean tuulivoimalan muodostamiin ryhmiin. Kunnan kaavoituksessa ja muussa alueidenkäytön suunnittelussa on otettava huomioon tuulivoiman rakentamisen vaikutukset maisemaan, asutukseen, loma-asutukseen, linnustoon ja muuhun eläimistöön, luontoon ja kulttuuriperintöön sekä lievennettävä haitallisia vaikutuksia.

Tuulivoimaloita ja muita korkeita rakenteita suunniteltaessa on otettava huomioon lentoesteiden korkeusrajoitukset.

Kunnan kaavoituksessa ja muussa alueidenkäytön suunnittelussa on selvitettävä ja otettava huomioon tuulivoimaloiden vaikutukset ilmailuvalvontatutkiin ja puolustusvoimien radioyhteyksiin sekä pyydettävä Puolustusvoimien lausunto asiasta.

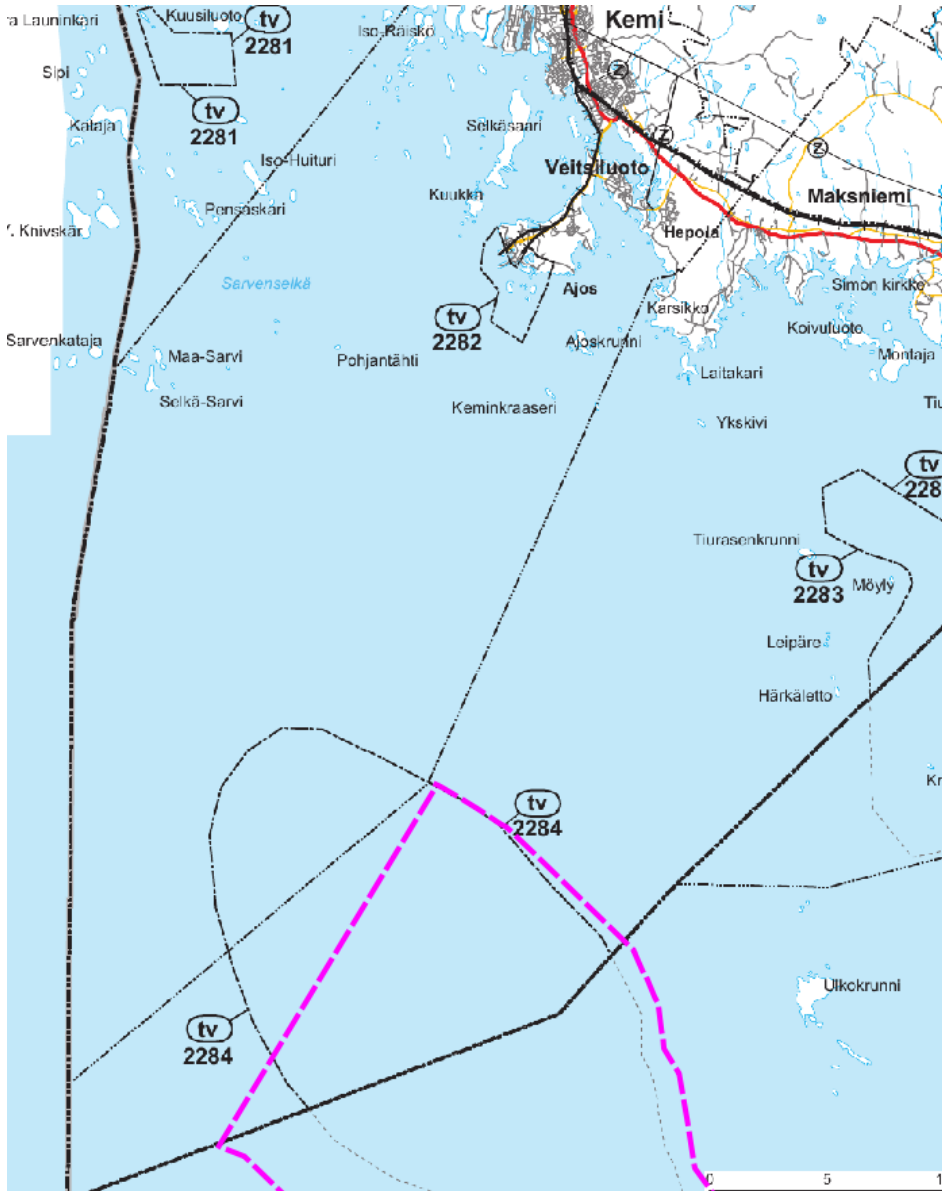


Kuva 7. Ote Länsi-Lapin maakuntakaavasta. Suunnittelualue on merkitty violetilla katkoviivalla. Maakuntakaavassa alue on osoitettu vesialueena (W 6900).

Lapin meri- ja rannikkoalueen tuulivoimamaakuntakaavan alueeseen kuuluvat Kemin, Tornion, Keminmaan ja Simon meri- ja rannikkoalueet. Ympäristöministeriö vahvisti maakuntakaavan 16.5.2005.

Valtaosa Simon kunnan alueelle sijoittuvasta suunnittelualueesta on kaavassa osoitettu tuulivoimaloiden alueena (tv). Merkinnällä osoitetaan alueita, joille on mahdollista sijoittaa tuulivoimaloita. Suunnittelumääräykset: *"Tuulivoimalat tulee sijoittaa keskitetysti usean tuulivoimalan muodostamiin ryhmiin ja niin lähelle toisiaan kuin se energiatuotannon taloudellisuuden huomioiden on mahdollista. Tuulivoimalat tulee sijoittaa geometrialtaan selkeään muotoon ja maiseman suuntautuneisuus huomioon ottaen. Tuulivoimaloiden suunnittelussa on otettava huomioon rakentamisen vaikutukset maisemaan, asutukseen, loma-asutukseen, linnustoon ja muuhun eläimistöön, vedenalaiseen luontoon ja vedenalaiseen*

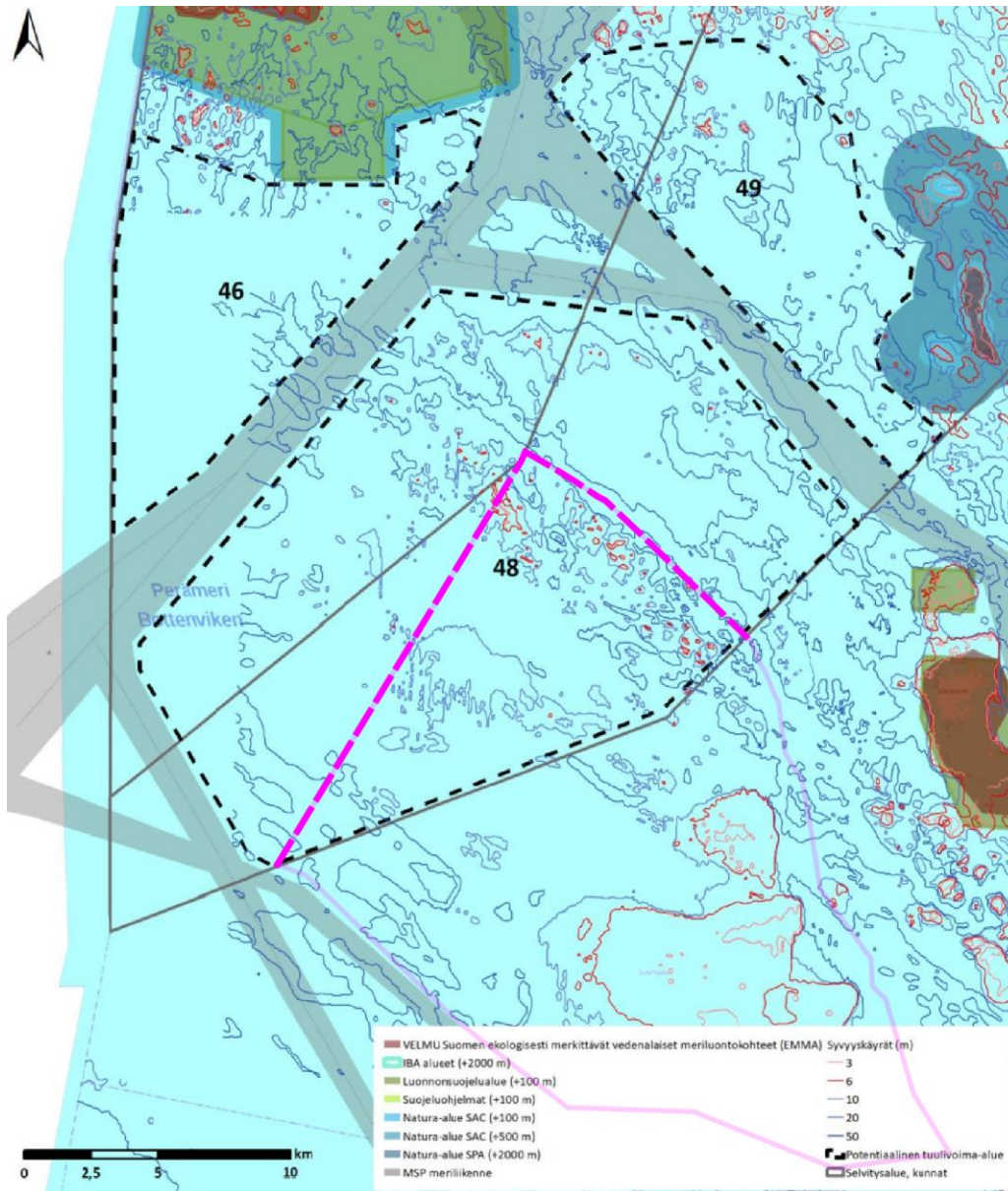
kulttuuriperintöön sekä pyrittävä lieventämään haitallisia vaikutuksia. Tuulivoimaloiden sijoittamisessa tulee ottaa huomioon alueella olevat laiva- ja veneväylät sekä niiden turvalaitteet. Lentoturvallisuutta mahdollisesti vaarantavan laitteen, rakennelman tai merkin asettamisesta on etukäteen pyydettävä Ilmailulaitoksen lausunto. (Ilmailuasetuksen 1.2§:n mukainen)”



Kuva 8. Ote Lapin meri- ja rannikkoalueen tuulivoimamaakuntakaavasta. Suunnittelualue on merkitty violetilla katkoviivalla. Maakuntakaavassa osoitettu tuulivoimaloiden on esitetty merkinnällä tv 2284.

Lapissa toteutettiin tuulivoimaselvitys vuonna 2022. Selvityksen tavoitteena oli löytää tuulivoimatuotantoon potentiaaliset ja seudullisesti merkittävät yli 10 tuulivoimalan alueet maakuntakaavoituksen taustaksi sekä laatia MRL:n (nykyisin alueidenkäyttölaki) 9 §:n tarkoittama riittävä selvitys ja merkittävien vaikutusten arviointi mahdollisen maakuntakaavoituksen lähtötiedoiksi ja kuntakaavoituksen tueksi. Selvityksessä tunnistettiin yhteensä 46 potentiaalista tuulivoima-alueita. Suunnittelualue sijaitsee osittain selvityksessä tunnistetulla potentiaalisella tuulivoima-alueella 48, Kalamatala. Alueen valikoituminen potentiaalisiksi alueeksi perustuu paikkatietoanalyysiin.

Lapin liiton aurinko- ja tuulivoimaselvityksessä 2023–2024 oli tavoitteena luoda tietopohjaa ja työkaluja vihreän siirtymän toteuttamiseen Lapin kunnissa ja maakunnassa. Hankkeen lokakuussa 2024 julkaistun raportin liitteenä olevissa tuulivoiman kohdekorteissa Pookin suunnittelualue sijoittuu alueelle 48, Kivikkomatala, joka sijaitsee Kemín ja Simon merialueilla. Alue on valikoitunut paikkatietoanalyysien perusteella.



Kuva 9. Ote Lapin liiton aurinko- ja tuulivoimaselvityksen tuulivoiman kohdekortin kartasta. Suunnittelualueen raja lisätty violetilla.

3.2.3 Yleiskaavoitus

3.2.3.1 Simon kunta

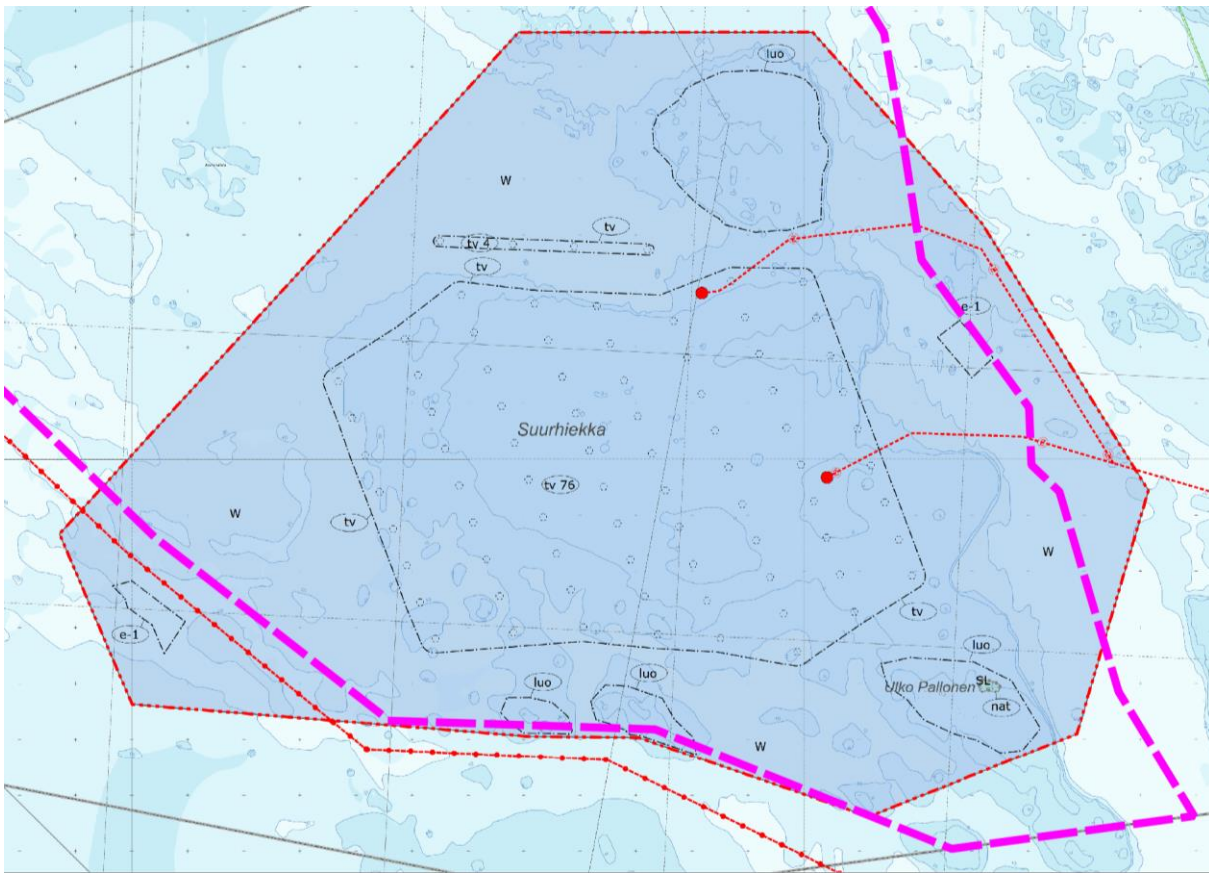
Suunnittelualueella ei ole voimassa olevaa yleis- tai asemakaavaa Simon kunnan puolella, joten alueella on voimassa ainoastaan Lapin maakuntakaavat. Simon edustalla ovat voimassa **Meren rannikon**

yleiskaava ja Karsikkoniemen osayleiskaava. Yksi hankkeen siirtokaapelivaihtoehto kulkee rantaan kaavojen länsipuolelta. Yleiskaavojen sijainti ja rajaukset on esitetty kuvassa 11.

3.2.3.2 lin kunta

Osalla suunnittelualueesta on voimassa **Suurhiekan merituulipuiston osayleiskaava**, joka on hyväksytty lin kunnanvaltuustossa 2.6.2014 (§ 40) ja saanut lainvoiman 7.7.2014. Kaavan tavoitteena on ollut perustaa merituulipuisto ja mahdollistaa enintään 80 tuulivoimalan sekä merikaapeleiden ja sähköasemien rakentamisen Suurhiekan alueelle. Tuulivoimakoiden alueiden (tv) ja ohjeellisten merikaapeleiden ja merisähköaseman lisäksi kaavassa on osoitettu luonnonsuojelualue (SL), läjitysalueet (e-1), uusi laivaväylä, jonka sijainti on ohjeellinen, Natura 2000 -verkostoon kuuluva alue (nat) sekä luonnon monimuotoisuuden kannalta erityisen tärkeät alueet (luo).

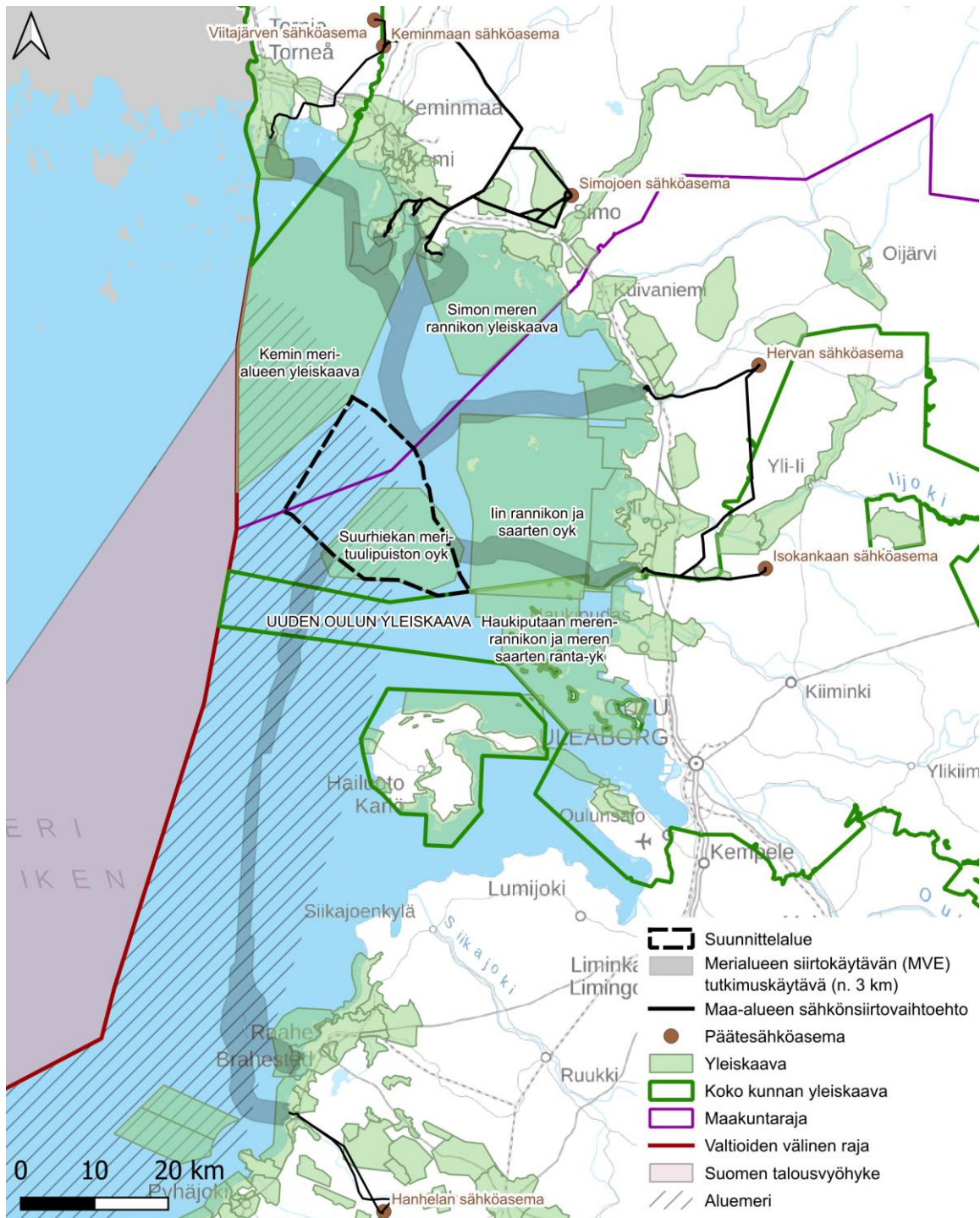
Osalla suunnittelualueesta on voimassa oleva yleiskaava, joten Pookin yleiskaavaprosessissa tarkastellaan yleiskaavan muutosta ja laajennusta.



Kuva 10. Voimassa oleva Suurhiekan merituulivoimapuiston osayleiskaava.

Suunnittelualueen itäpuolella on voimassa useassa osassa laadittu ja hyväksytty **lin rannikon ja saarten osayleiskaava**, jonka alueelle osa hankkeen suunnitelluista siirtokaapeleista ja sähkönsiirtovaihtoehtoista sijoittuu. Lähimmäksi kaava-alueetta sijoittuu Ulkosaarten osa-alue, jonka yleiskaava on hyväksytty 22.4.2002. Kaavassa on osoitettu suunnittelualueen lähelle Natura 2000 -verkostoon kuuluvia tai ehdotettuja luonnonsuojelualueita (SL.nat), Ulkokruunun saarelle muinaismuistokohteita (sm) ja kulttuurihistoriallisesti merkittäviä kohteita sekä Selkäleton saarelle maa- ja metsätalousvaltainen alue, jolla on ympäristöarvoja tai ulkoilun ohjaamistarvetta ja jolla ympäristö säilytetään (MU/s) sekä kalakämppeä tai

muita vastaavan tasoisia rakennuksia. Rannikon ja saarten osayleiskaavan tarkistaminen on vireillä Karhun alueella ja muutos vireillä Seljänperän alueella.



Kuva 11. Suunnittelalueen ja sähkönsiirtovaihtoetojen kuntien voimassa olevat yleiskaavat. (Taustakartta © Maanmittauslaitos 2024.)

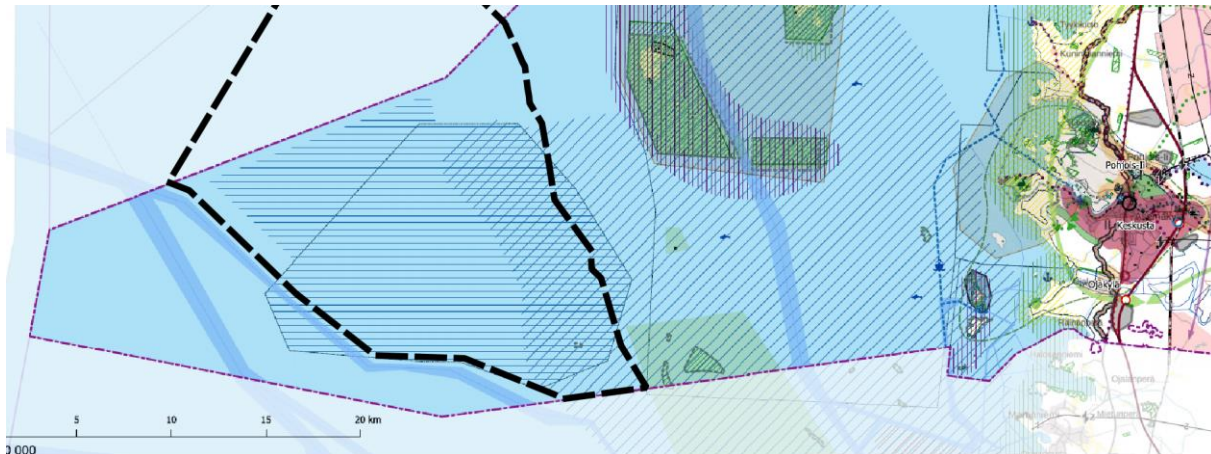
lin kunnassa on vireillä **strategisen yleiskaavan 2040** laatiminen. Kaavan ehdotusaineisto oli nähtävillä 15.3.–28.4.2024. Ehdotusvaiheen lausuntojen ja muistutusten pohjalta kaava-aineistoon tehtiin merkittäviä muutoksia, minkä vuoksi kaavaehdotus asetettiin uudelleen nähtäville 26.11.2024–9.1.2025.

Uudelleen nähtäville asetetussa kaavaehdotuksessa suunnittelualueelle on osoitettu merituulivoimavyöhyke (sininen vaakaviivitus), joka on potentiaalinen laajamittaiselle merituulivoimarakentamiselle. Alueen suunnittelussa tulee huomioida muut elinkeinot, maisema- ja luontoarvot sekä virkistys. Suunnittelumääräyksen mukaan ”*alueen toteuttaminen vaatii YVA-menettelyn, osayleiskaavoituksen, energiansiirron selvittämisen sekä muita selvityksiä ja lupia. Yksityiskohtaisemmissa kaavoitus- ja lupamenettelyissä on selvittävä merituulivoiman mahdolliset vaikutukset merenkulun toimintaedellytyksiin sekä tutka- ja radiojärjestelmiin ja merenkulun sekä väylien käytön turvallisuuteen. Läheisten Natura-alueiden suojeluperusteisiin kohdistuvat vaikutukset tulee tarvittaessa arvioida yksityiskohtaisemman suunnittelun yhteydessä luonnonsuojelulain 35 §:n mukaisesti.*”

Suunnittelualueen itäosaan kalastusalue (sininen vinoviivitus, jossa kalasymboli), joka tulee huomioida merialueen käytössä ja kehittämisessä. Alueiden vuotuiset ja vuodenaikaiset vaihtelut sekä ilmastonmuutoksen vaikutukset tulee huomioida kehittämistoimissa. Alueilta tulee olla yhteydet satamiin ja muihin rantautumispaikkoihin. Suunnittelumääräyksen mukaan *alueita kehitetään kalatalousalueiden käyttö- ja hoitosuunnitelmien mukaan.*

Suunnittelualueen kaakkoisosaan on osoitettu Natura 2000 -verkostoon kuuluva alue, jonka käyttö on suunniteltava siten, että suojelun perusteena olevia luonnonarvoja (luontotyytit ja lajit) ei saa merkittävästi heikentää (Luonnonsuojelulaki 34 §). Alueiden suojeluarvot huomioon ottamisesta on säädetty luonnonsuojelulain 35 ja 39 §:ssä (Luonnonsuojelulaki 9/2023 luku). Suunnittelualueen kaakkois- ja itäpuolelle on osoitettu linnuston kannalta tärkeät alueet, joilla ei tule harjoittaa sellaisia toimia, joilla vaarannetaan tai heikennetään kohteen arvoja linnustoalueina. Alueen suunnittelussa ja toteutuksessa on otettava huomioon lajiston elinympäristöjen ominaispiirteiden säilyttäminen ja turvaaminen. Kohde on hyvä huomioida alueen metsänkäsittelyn suunnittelussa.

Suunnittelualueen lounais- ja eteläpuolelle sijoittuu laivaliikenteen väyläalue.



Kuva 12. Ote lin strategisen yleiskaavan 2040 ehdotuksesta.

Keskeiset suunnittelualueita koskevat merkinnät määräyksineen:



Merituulivoimavyöhyke

Kehittämisperiaatteet: Alue, joka on potentiaalinen laajamittaiselle merituulivoimarakentamiselle. Alueen suunnittelussa tulee huomioida muut elinkeinot, maisema- ja luontoarvot sekä virkistys.

Suunnittelumääräys: Alueen toteuttaminen vaatii YVA-menettelyn, osayleiskaavoituksen, energiansiirron selvittämisen sekä muita selvityksiä ja lupia. Yksityiskohtaisemmissa kaavoitus- ja lupamenettelyissä on selvitettävä merituulivoiman mahdolliset vaikutukset merenkulun toimintaedellytyksiin sekä tutka- ja radiojärjestelmiin ja merenkulun sekä väylien käytön turvallisuuteen.

Läheisten Natura-alueiden suojeluperusteisiin kohdistuvat vaikutukset tulee tarvittaessa arvioida yksityiskohtaisemman suunnittelun yhteydessä luonnonsuojelulain 35 §:n mukaisesti.



Kalastusalueet

Kehittämisperiaatteet: Keskeiset kalastukseen käytettävät alueet, jotka tulee huomioida merialueen käytössä ja kehittämisessä. Alueiden vuotuiset ja vuodenaikaiset vaihtelut sekä ilmastonmuutoksen vaikutukset tulee huomioida kehittämistoimissa. Alueilta tulee olla yhteydet satamiin ja muihin rantautumispaikkoihin.

Suunnittelumääräys: Alueita kehitetään kalatalousalueiden käyttö- ja hoitosuunnitelmien mukaan.



Väyläalue

Kehittämisperiaatteet: Turvataan laivaliikenteen olosuhteet.



Merkittävät vedenalaiset luontoarvot

Kehittämisperiaatteet: Merkinnällä osoitetaan Suomen ekologisesti merkittävät vedenalaiset meriluontoalueet (EMMA-alueet, Suomen ympäristökeskus 2020). Alueet ovat merkittäviä vedenalaisia luonnon arvoalueita, jotka muodostavat potentiaalisia ekosysteemipalvelujen tuotantoalueita. Maankohoamisen myötä elinympäristöt ovat jatkuvassa muutoksessa. Maalla tapahtuvissa toimissa tulee huomioida vaikutukset, kuten ravinnevalumat.



Maakunnallisesti arvokas maisema-alue

Kehittämisperiaatteet: Alueiden käytössä, suunnittelussa ja metsien hoidossa tulee edistää maisema-arvojen säilymistä.



Kulttuuriarvot (merialue)

Kehittämisperiaatteet: Merkittävät kulttuuriarvojen tihentymät, joiden ominaispiirteet tulee säilyttää alueen kehittämisessä. Kulttuuriarvot liittyvät mm. kalastukseen, merenkulkuun sekä teollisuuteen.

3.2.3.3 Muut kunnat

Suunnittelualue rajautuu pohjoisessa **Kemin kunnan** alueella voimassa olevaan *Merialueen yleiskaavaan*. Yleiskaavassa ei ole suunnittelualueen lähellä aluevarauksia tai muita merkintöjä vesialueen (W) lisäksi.

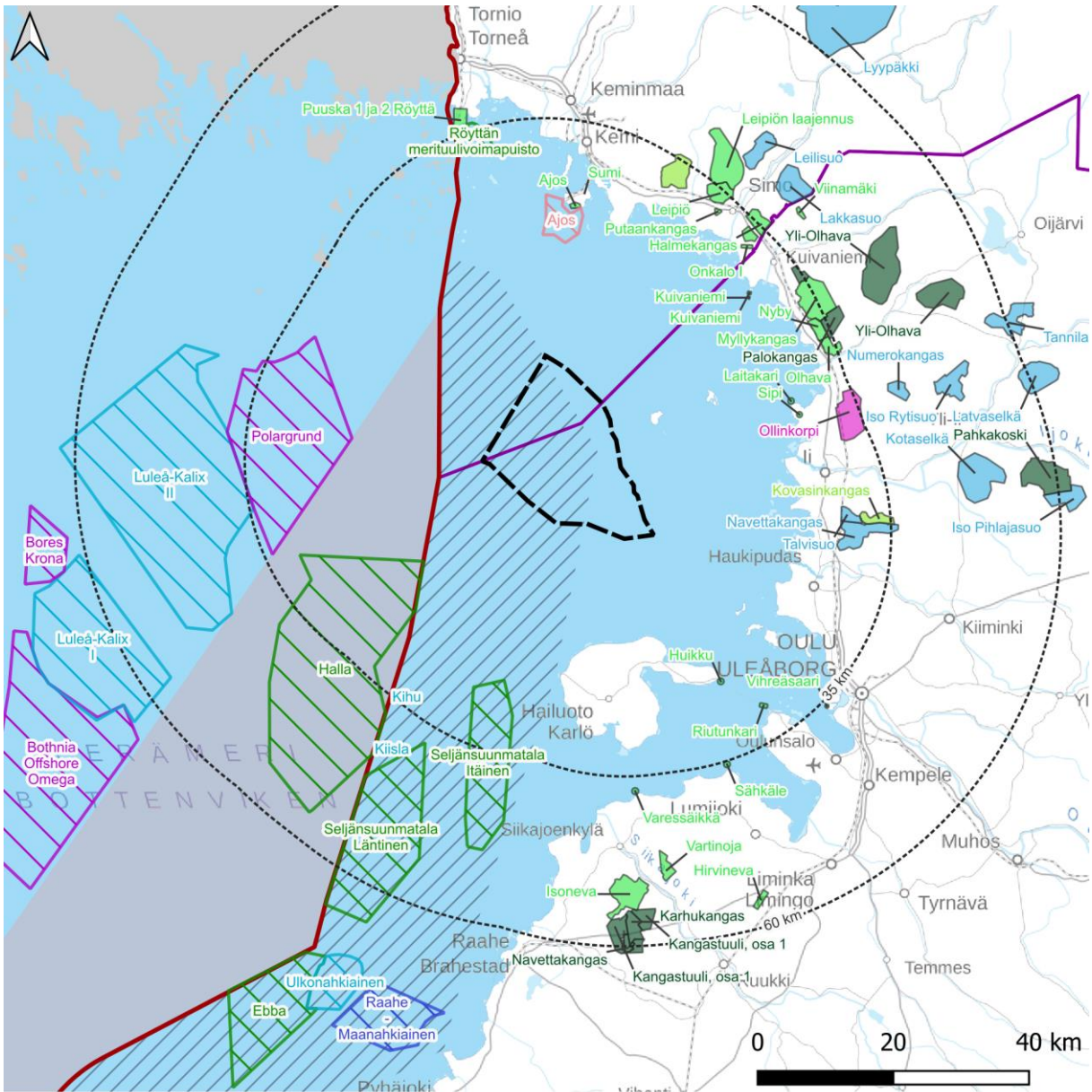
Oulun kaupungin alueella on voimassa kaupunginvaltuuston vuonna 2016 hyväksymä Uuden Oulun yleiskaava. Kaavassa suunnittelualueen lähelle sijoittuva alue on osoitettu vesialueena (W). Kaavassa on osoitettu alueen läheisyyteen sijoittuvat laivaväylät.

3.2.3.4 Tuulivoimakaavoitus

Perämeren ja rannikon alueella on vireillä useita eri vaiheissa olevia tuulivoimahankkeiden yleiskaavoja. Osassa hankkeista on suunnitteilla myös aurinkovoimaa. Alueella on myös useita toiminnassa olevia tuulivoimapuistoja.

Merituulivoimahankkeista lähimmäksi sijoittuu OX2 Finland Oy:n suunnittelema merituulivoimapuistohanke Halla, jonka YVA-ohjelma on julkaistu heinäkuussa 2022. Suunnittelualue sijaitsee Suomen talousvyöhykkeellä, lähimmillään noin 17 kilometriä Pookin suunnittelualueen rajalta luoteeseen. Hallan itäpuolelle ovat suunnitteilla Metsähallituksen Seljänsuunmatalan läntinen ja itäinen merituulivoimahanke, joiden kaavoitusaloitteet on hyväksytty keväällä 2023. Ruotsin talousvyöhykkeelle noin 19 kilometriä Pookin suunnittelualueen rajasta länteen sijoittuva Polargrundin merituulivoimapuisto rajautuu Suomen talousvyöhykkeeseen. Hankkeen ympäristövaikutusten arviointiselostus on ollut Suomessa nähtävillä 11.10.–19.11.2024. Kemin sataman edustalla on toiminnassa Ajoksen tuulivoimapuisto, jonka tuulivoimalat sijaitsevat keinosaarilla, aallonmurtajilla ja maalla. Etäisyyttä Pookin suunnittelualueen raajaan on noin 20 kilometriä. Tornion edustalle, noin 30 kilometrin päähän Pookin suunnittelualueesta, on suunnitteilla Röyttän merituulivoimapuisto.

Mantereella Suomen länsirannikolla ja sen tuntumassa on toiminnassa ja suunnitteilla lukuisia tuulivoimahankkeita, jotka on esitetty kartalla kuvassa 13. Lähimmät toiminnassa olevat tuulivoimalat ovat noin 25 kilometrin Hailuodon itärannalla sijaitseva Huikun voimala päässä Pookin suunnittelualueesta sekä noin 25–30 kilometrin päässä Kuivaniemen kahdeksan voimalaa lissä Vatungissa ja Kuivamatalan saarella, Riutunkarin neljä voimalaa Oulun Oulunsalossa sekä Sipin ja Laitakarin tuulivoimalat lin Laitakarissa. Alle 30 kilometrin päässä ovat suunnitteilla lin kunnassa sijaitsevat Ketunmaankangas (luvitettu), Talvisuo (kaavoitus aloitettu) ja Navettakangas (YVA-menettely käynnissä).



- | | | | | | |
|--|-------------------------------------|--|--|--|-----------------------|
| | Suunnittelualue | | Muut merituulivoimahankkeet | | Maatuulivoimahankkeet |
| | Etäisyysvyöhyke suunnittelualueesta | | Toinnassa | | YVA/kaavoitus kesken |
| | Maakunnan raja | | Kaavoitus valmis | | Luvitettu |
| | Valtioiden välinen raja | | YVA-selostus kuulemis-
vaiheessa (Ruotsi) | | Rakenteilla |
| | Suomen talousvyöhyke | | Kaavoitus käynnissä | | Toinnassa |
| | Aluemeri | | Vireillä | | |

Kuva 13. Suunnittelualueen ja sähkösiirtovaihtoehtojen sijainti suhteessa muihin lähialueen tuulivoimahankkeisiin. (Taustakartta © Maanmittauslaitos 2024.)

3.2.4 Asemakaavoitus

Alueella ei ole voimassa olevaa asemakaavaa tai ranta-asemakaavaa. Lähimmät asemakaava-alueet sijaitsevat Oulun rannikolla Haukiputaan alueella ja Kemin rannikolla noin 20–21 kilometrin päässä suunnittelualueelta. Lähimmät ranta-asemakaava-alueet sijaitsevat noin 17–18 kilometrin päässä lin ja Oulun edustan saarilla ja rannikolla.

4. Osalliset

Alueidenkäyttölain 62 § mukaan kaavoitukseen osallisia ovat alueen maanomistajat ja ne, joiden asumiseen, työntekoon tai muihin oloihin kaava saattaa huomattavasti vaikuttaa. Lisäksi osallisia ovat viranomaiset ja yhteisöt, joiden toimialaa suunnittelussa käsitellään. Osallisilla on mahdollisuus osallistua kaavan valmisteluun, arvioida kaavan vaikutuksia ja lausua, kirjallisesti tai suullisesti, mielipiteensä asiasta.

Yleiskaavan osallisia ovat ainakin seuraavat tahot:

- **Alueen ja lähialueen maanomistajat**
- **Ne, joiden asumiseen, työntekoon tai muihin oloihin kaava saattaa huomattavasti vaikuttaa**
 - Kaavan vaikutusalueen asukkaat ja loma-asukkaat sekä vuokralaiset
 - Yritykset ja niiden työntekijät
 - Laitokset ja niiden käyttäjät
 - Elinkeinojen harjoittajat
- **Viranomaiset ja hankkeessa niihin verrattavat yritykset ja keskeiset yhteisöt Suomessa:**
 - Simon kunnan hallintokunnat ja lautakunnat
 - Iin kunnan hallintokunnat, lautakunnat ja johtokunnat
 - Oulun seudun ympäristötoimi
 - Oulunkaaren ympäristöpalvelut
 - Iin vesiliikelaitos, Simon Vesihuolto Oy
 - Vaikutusalueen kunnat (mm. Hailuoto, Kemi, Oulu, Tornio)
 - Lapin ELY-keskus
 - Lapin liitto
 - Pohjois-Pohjanmaan ELY-keskus
 - Pohjois-Pohjanmaan liitto
 - Tornionlaakson museo
 - Pohjois-Pohjanmaan museo
 - Museovirasto
 - Lapin aluehallintovirasto
 - Pohjois-Suomen aluehallintovirasto
 - Puolustusvoimien pääesikunta
 - Puolustusvoimien logistiikkalaitos, 3. logistiikkarykmentti
 - Merivartiosto
 - Lapin pelastuslaitos
 - Pohjois-Pohjanmaan pelastuslaitos
 - Suomalais-ruotsalainen rajajokikomissio
 - Iin Meripelastajat
 - Fingrid Oyj
 - Fintraffic Lennonvarmistus Oy
 - Väylävirasto
 - Liikenne- ja viestintävirasto Traficom
 - Metsähallitus
 - Suomen Metsäkeskus
 - Metsänhoitoyhdistykset
 - MTK Pohjois-Suomi
 - Luonnonvarakeskus Luke
 - Ilmatieteen laitos
 - Suomen Erillisverkot Oy
 - Suomen Turvallisuusverkko Oy
 - Cinia Group Oy

- Paliskuntain yhdistys
- Paliskunnat (Isosydänmaa, Oijärvi)
- Lapin lintutieteellinen yhdistys ry
- Pohjois-Pohjanmaan lintutieteellinen yhdistys ry
- Suomen luonnonsuojeluliiton Lapin piiri
- Suomen luonnonsuojeluliiton Pohjois-Pohjanmaan piiri
- Yrittäjäyhdistykset
- Riistanhoitoyhdistykset
- Kylä- ja kotiseutuyhdistykset
- Osakaskunnat (Etelä-li, Pohjois-li, Olhava, Kuivaniemi, Maksniemi)
- Tiekunnat
- Kalankasvatusyritykset
- Teleliikenneyhtiöt
- Iin meriseura ry

- Viranomaiset ja hankkeessa niihin verrattavat yritykset ja keskeiset yhteisöt Ruotsissa:
 - Ruotsin valtio
 - Vaikutusalueen kunnat
 - Energiavirasto
 - Meri- ja vesivirasto
 - Norbottenin lääninhallitus
 - Luonnonsuojeluvirasto
 - Museovirasto
 - Merenkululaitos
 - Liikennevirasto
 - Kuljetushallitus
 - Puolustusvoimat
 - Rannikkovartiosto
 - Geologinen tutkimuslaitos

Osallisten listaa täydennetään tarvittaessa kaavaprosessin aikana.

4.1 Valtioiden rajat ylittävät ympäristövaikutukset

Alueidenkäyttölain 206 a §:n mukaan ”Jos tämän lain mukaan laadittavan kaavan toteuttamisella on todennäköisesti merkittäviä ympäristövaikutuksia toisen Euroopan unionin jäsenvaltion alueelle, Suomen ympäristökeskuksen tai valtioneuvoston asetuksella säädettävän valtion muun vastuuviranomaisen on huolehdittava tiettyjen suunnitelmien ja ohjelmien ympäristövaikutusten arvioinnista annetun Euroopan parlamentin ja neuvoston direktiivin 2001/42/EY - - 7 artiklassa säädetyistä ilmoitusmenettelyistä ja neuvottelujen käymisestä kaavan toteuttamisen merkittävistä ympäristövaikutuksista toisen jäsenvaltion kanssa.”

Alueidenkäyttölaki 206 b §: ”Jos valmisteltavana olevan kaavan toteuttamisella voi olla todennäköisesti merkittäviä vaikutuksia toisen valtion alueelle, kaavoituksesta vastaavan viranomaisen tulee viipymättä toimittaa ilmoitus kaavoituksen vireille tulosta Suomen ympäristökeskukselle. Ilmoitukseen tulee liittää kaavaa koskeva osallistumis- ja arviointisuunnitelma sekä käytettävissä oleva kaavan valmisteluaineisto.”

Jos Suomen ympäristökeskus katsoo, että kaavan toteuttamisella on 206 a §:ssä tarkoitettuja merkittäviä ympäristövaikutuksia, tai jos merkittävien ympäristövaikutusten kohteena oleva valtio sitä pyytää, Suomen ympäristökeskuksen on ilmoitettava vaikutusten arvioinnista ja toimitettava käytettävissä oleva aineisto kaavan toteuttamisen ympäristövaikutusten toteutukseksi toiselle valtiolle. Toiselle valtiolle toimitettavaa aineistoa on kaavan laatimisen edetessä täydennettävä kaavaselostuksella sen valmistuttua. Suomen ympäristökeskus toimittaa toiselle valtiolle annettavan ilmoituksen tiedoksi ulkoministeriölle.”

5. Osallistuminen ja kaavoitusprosessin vaiheet

Seuraavassa on käyty läpi alustava aikataulu ja työvaiheet sekä osallisten vaikuttamismahdollisuudet prosessin eri vaiheissa. Suunnittelun aikataulu tarkentuu prosessin edetessä. Kaavan hyväksymisaikatauluun vaikuttaa osaltaan myös vireillä olevan maakuntakaavan hyväksymisen aikataulu. Osayleiskaavan laatimisen tavoiteaikataulu ja kytkeytyminen YVA-menettelyn aikatauluun on esitetty alla olevassa kaaviossa.



Palaute kuulemisten yhteydessä:

Simon kunta

Sähköisesti simon.kunta@simo.fi

tai postiosoitteeseen Simon kunta, Ratatie 6, 95200 Simo

Iin kunta

Sähköisesti kirjaamo@ii.fi

tai postiosoitteeseen Iin kunta, PL 24, 91101 Ii

Kuulutukset julkaistaan:

- Kaleva-, Lapin kansa-, IiSanomat-, Rantapohja- ja Luoteis-Lappi-lehdissä
- Iin kunnan internet-sivuilla <https://www.ii.fi/nahtavilla-olevat-kaavat>
- Simon kunnan internet-sivuilla <https://www.simo.fi/tekniset-palvelut/kaavoitus-2/yleiskaavat>

Nähtäville asettamisten yhteydessä aineistoihin voi tutustua:

- osoitteessa <https://www.ii.fi/nahtavilla-olevat-kaavat>
- osoitteessa <https://www.simo.fi/tekniset-palvelut/kaavoitus-2/yleiskaavat>
- Ympäristöhallinnon Internet-sivuilla (YVA-menettelyn aineistot): <https://www.ymparisto.fi/fi/osal-listu-ja-vaikuta/ymparistovaikutusten-arviointi/hankkeiden-ymparistovaikutusten-arviointi-nettely-yva/yva-hankkeet>

5.1 Aloitusvaihe

3/2024–6/2025

- Kunnanhallitus päättää osayleiskaavan laatimisesta (kummassakin kunnassa erikseen).
- Osallistumis- ja arviointisuunnitelma asetetaan julkisesti nähtäville (alueidenkäyttölaki 63 §) alkuvuonna 2025. Nähtäville asettamisesta päätetään kunnanhallituksessa. Kaavan vireilletulosta sekä osallistumis- ja arviointisuunnitelman nähtäville asettamisesta tiedotetaan paikallislehdissä ja kuntien internet-sivuilla. **Osalliset voivat esittää mielipiteitä osallistumis- ja arviointisuunnitelmasta.** Myös ympäristövaikutusten arviointiohjelma asetetaan nähtäville.
- Järjestetään osayleiskaavan 1. viranomaisneuvottelu keskeisten viranomaisten kanssa (alueidenkäyttölaki 66 §).
- Järjestetään yhteinen tiedotus- ja keskustelutilaisuus YVA-menettelyn kanssa osallistumis- ja arviointisuunnitelman sekä ympäristövaikutusten arviointiohjelman nähtävilläolon aikana.

5.2 Valmisteluvaihe

7/2025–6/2026

- Osallistumis- ja arviointisuunnitelmasta saatuun palautteeseen laaditaan perustellut vastineet. Saatu palaute huomioidaan kaavan valmistelussa.
- Laaditaan kaavaluonnos ja muu valmisteluaineisto. Valmistelussa hyödynnetään YVA-menettelyn tuloksia.
- Kaavaluonnos ja muu valmisteluaineisto käsitellään kunnanhallituksessa. Aineisto asetetaan julkisesti nähtäville vähintään 30 vuorokauden ajaksi. Nähtäville asettamisesta tiedotetaan paikallislehdissä ja kuntien internet-sivuilla. Aineistosta pyydetään tarvittavat lausunnot. **Osalliset voivat esittää kaavan valmisteluaineistosta mielipiteitä.** Myös ympäristövaikutusten arviointiselostus asetetaan nähtäville.
- Järjestetään yhteinen tiedotus- ja keskustelutilaisuus YVA-menettelyn kanssa. Tilaisuudessa esitellään kaavan valmisteluaineistoa ja YVA-selostusta.

5.3 Ehdotusvaihe

7/2026–2/2027

- Yhteysviranomainen antaa perustellun päätelmän YVA-selostuksesta.
- Valmisteluvaiheessa saatuun palautteeseen laaditaan perustellut vastineet. Saatu palaute huomioidaan kaavaehdotuksen valmistelussa.
- Kaavaehdotus käsitellään kunnanhallituksessa. Kaavaehdotus asetetaan nähtäville vähintään 30 vuorokauden ajaksi. Nähtäville asettamisesta tiedotetaan paikallislehdissä ja kuntien internet-sivuilla. **Osalliset voivat esittää kaavaehdotuksesta muistutuksia.** Kaavaehdotuksesta pyydetään tarvittavat lausunnot.
- Järjestetään tiedotus- ja keskustelutilaisuus nähtävilläolon aikana.
- Järjestetään 2. viranomaisneuvottelu (tarvittaessa).

5.4 Hyväksyminen

3–4/2027

- Ehdotusvaiheessa saatuun palautteeseen laaditaan perustellut vastineet.
- Mikäli merkittäviä muutostarpeita ei ilmene, kaava etenee hyväksymiskäsittelyyn.
- Kunnanvaltuusto päättää kaavaehdotuksen hyväksymisestä kunnanhallituksen esityksestä. Kumpikin kunta päättää kaavan hyväksymisestä oman alueensa osalta.
- Osayleiskaavan hyväksymispäätöksestä tiedotetaan (alueidenkäyttölaki 67 § ja MRA 94 §).

- Kaavan hyväksymispäätöksestä on 30 vuorokauden ajan mahdollista tehdä valitus hallinto-oikeuteen.

5.5 Kaavan voimaantulo

- Kaava kuulutetaan voimaan (MRA 93 §), kun kunnanvaltuuston hyväksymispäätös on lainvoimainen. Kuulutus julkaistaan paikallislehdissä sekä kunnan internet -sivuilla.

6. Vaikutusten arviointi

Yleiskaavan vaikutuksia arvioidaan alueidenkäyttölain sekä maankäyttö- ja rakennusasetuksen mukaisesti.

Alueidenkäyttölain (9 §) mukaan kaavan tulee perustua kaavan merkittävät vaikutukset arvioivaan suunnitteluun ja sen edellyttämiin tutkimuksiin ja selvityksiin. Kaavan vaikutuksia selvitetessä otetaan huomioon kaavan tehtävä ja tarkoitus.

Kaavaa laadittaessa selvitetään tarpeellisessa määrin suunnitelman ja tarkasteltavien vaihtoehtojen toteuttamisen ympäristövaikutukset, mukaan lukien yhdyskuntataloudelliset, sosiaaliset, kulttuuriset ja muut vaikutukset. Selvitykset tehdään koko siltä alueelta, jolla kaavalla voidaan arvioida olevan olennaisia vaikutuksia.

Maankäyttö- ja rakennusasetuksen (1 §) mukaan maankäyttö- ja rakennuslaissa (nykyisin alueidenkäyttölaki) tarkoitettuja kaavan vaikutuksia selvitetessä otetaan huomioon aikaisemmin tehdyt selvitykset sekä muut selvitysten tarpeellisuuteen vaikuttavat seikat. Selvitysten on annettava riittävät tiedot, jotta voidaan arvioida suunnitelman toteuttamisen merkittävät välittömät ja välilliset vaikutukset:

- 1) ihmisten elinoloihin ja elinympäristöön;
- 2) maa- ja kallioperään, veteen, ilmaan ja ilmastoon;
- 3) kasvi- ja eläinlajeihin, luonnon monimuotoisuuteen ja luonnonvaroihin;
- 4) alue- ja yhdyskuntarakenteeseen, yhdyskunta- ja energiatalouteen sekä liikenteeseen;
- 5) kaupunkikuvaan, maisemaan, kulttuuriperintöön ja rakennettuun ympäristöön;
- 6) elinkeinoelämän toimivan kilpailun kehittymiseen.

6.1 Laadittavat selvitykset

Hankkeen yleiskaavoituksen rinnalla toteutetaan ympäristövaikutusten arviointimenettely. Yleiskaavan vaikutusten arviointi perustuu pääosin YVA-menettelyn tuloksiin. Laadittavien selvityksien sisältö on kuvattu tarkemmin hankkeen ympäristövaikutusten arviointiohjelmassa.

YVA-menettelyn yhteydessä tehdään seuraavat selvitykset:

- Maankäyttö- ja elinkeinotoiminnat (ml. kuntatalous- ja työllisyyskysymykset)
- Hankealueen maiseman ja kulttuuriympäristön nykytilan ja vaikutusten arviointi sekä merituulivoimapuiston näkemäalueanalyysi ja havainnekuvat
- Sähkönsiirron maisemavaikutusten arviointi (ml. kuvasovitteet sähkönsiirtolinjoilta)
- Arkeologiset selvitykset sähkönsiirtolinjoilla ja merialueella
- Sähkönsiirtolinjojen maa-alueen luontoselvitykset
- Vedenalainen luonto
- Sedimenttien haitta-aineet
- Sedimenttien leviämismallinnus
- Selvitys hankealueen ja merikaapelireittien kalastosta ja kalastuksesta
- Selvitys merinisäkkäiden esiintymisestä
- Melu ja välke
- Vedenalainen melu
- Ihmisiin kohdistuvat vaikutukset
- Meriliikenteen analyysi
- Linnustonselvitykset

- Veneestä tehtävät hankealueen linnustoselvitykset: Ruokailu, levähdysparvet ja muuton-seuranta
- Saarilta ja mantereelta toteutettu linnuston muutonseuranta
- Muuttolintujen törmäysmallinnus
- Selvitys Natura-alueista

Yleiskaavoituksen yhteydessä tehdään tarvittaessa YVA-menettelyä täydentäviä selvityksiä. Hankkeen liittyen laaditaan muun muassa tarkastelu alue- ja kuntatalousvaikutuksista.

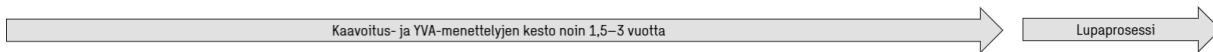
Alla olevassa kuvassa on esitetty yleinen kuvaus YVA:n ja tuulivoimaosayleiskaavoituksen vaiheista.

OSAYLEISKAAVOITUS

KAAVOITUSALOITE	ALOITUSVAIHE	VALMISTELUVAIHE	EHDOTUSVAIHE	KAAVAN HYVÄKSYMINEN	RAKENTAMISLUPA
Tuotettava aineisto	Osallistumis- ja arviointisuunnitelma (OAS)	Kaavaluonnos	Kaavaehdotus	Kaavan hyväksyminen	Rakentamislupahakemus
Miten voin vaikuttaa?	Mielipide kunnalle OAS:n ollessa nähtävillä	Mielipide kunnalle kaavan ollessa julkisesti nähtävillä	Muistutus kunnalle kaavan ollessa julkisesti nähtävillä	Valitus hallinto-oikeuteen 30 vrk:n sisällä siitä päivästä, kun päätös on virallisesti julkaistu	Viranhaltijan päätöksestä ensin oikaisuvaatimus, sitten valitus. Lautakunnan päätöksestä valitus.
Kuinka prosessin etenemisestä tiedotetaan?	Kuulutus	Kuulutus	Kuulutus	Kuulutus	Päätös asetetaan nähtäville

YMPÄRISTÖVAIKUTUSTEN ARVIOINTI

HANKE VIREILLE	OHJELMAVAIHE	YMPÄRISTÖVAIKUTUSTEN ARVIOINTITYÖ	EHDOTUSVAIHE	PERUSTELTU PÄÄTELMÄ	YMPÄRISTÖLUPA, jos sitä hankkeelta edellytetään
Tuotettava aineisto	Ympäristövaikutusten arviointiohjelma	Selvitysten laatiminen	Ympäristövaikutusten arviointiselostus	Yhteysviranomaisen antaa perustellun päätelmän	Ympäristölupahakemus
Miten voin vaikuttaa?	Mielipide tai lausunto kuulemisaikana	–	Mielipide tai lausunto kuulemisaikana	–	Valitus Vaasan hallinto-oikeuteen 30 vrk sisällä päätöksen tiedoksisaannista
Kuinka prosessin etenemisestä tiedotetaan?	Kuulutus	–	Kuulutus	Kuulutus	Kuulutus



7. Yhteystiedot

Lisätiedot:

Kaavoituksesta vastaava:

lin kunta

Kunnanarkkitehti Tapani Pukinkorva

tapani.pukinkorva@ii.fi

p. +358 40 665 6685



Simon kunta

Tekninen johtaja Ilkka Soukka

ilkka.soukka@simo.fi

p. +358 40 069 1616



Kaavaa laativa konsultti:

Sweco Finland Oy

Kaavasuunnittelija Jaakko Raunio, YKS 666

jaakko.raunio@sweco.fi

p. +358 40 188 4111



Sweco Finland Oy

Projektipäällikkö Kimmo Kymäläinen, YKS 738

kimmo.kymalainen@sweco.fi

p. +358 40 154 6034

YVA-menettelyn konsultti:

Sweco Finland Oy (Welado)

Projektipäällikkö Mika Manninen

mika.manninen@welado.fi

p. +358 45 634 0224

Hankkeesta vastaava:

Skyborn Renewables Pooki Oy

Hankekehityspäällikkö Anu Vaahtera

a.vaahtera@skybornrenewables.com

p. +358 50 563 0326

