

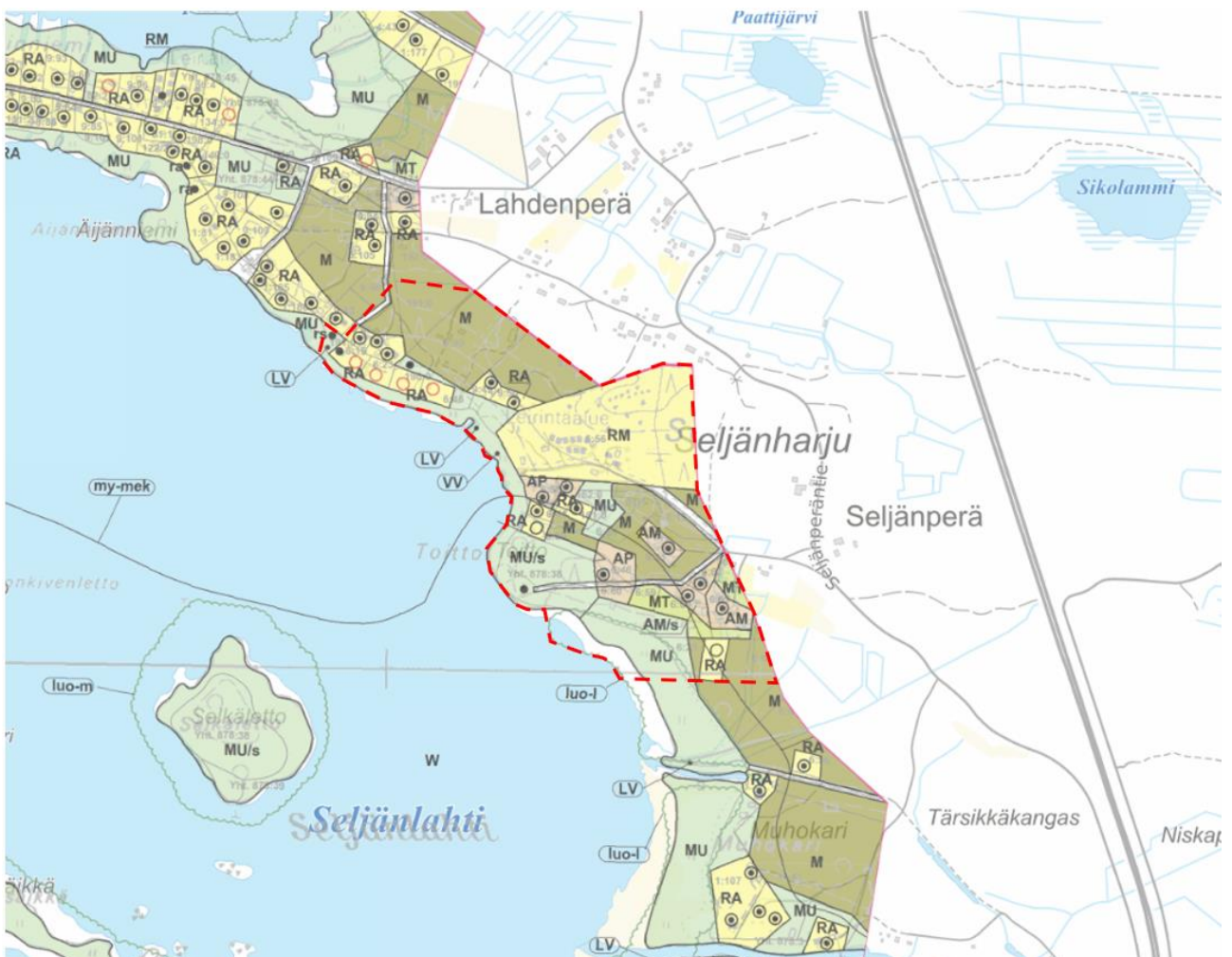
Osallistumis- ja arviointisuunnitelma

lin rannikon ja saarten osayleiskaavan muutos
Seljänperän alueella



Sweco Finland Oy

23.4.2018, päivitetty 29.4.2024



Suunnitelmassa kerrotaan maankäyttö- ja rakennuslain 63 §:n mukaisesti, miten osallistuminen ja vuorovaikutus sekä kaavan vaikutusten arviointi tapahtuvat kaavaprosessissa.

Osallistumis- ja arviointisuunnitelmaan voidaan tehdä suunnittelun kuluessa tarkistuksia ja täydennyksiä tarpeen mukaan.

Sisältö

1	Perus- ja tunnistetiedot	4
1.1	Suunnittelualue	4
2	Tavoitteet.....	6
2.1	Valtakunnalliset alueidenkäyttötavoitteet	6
3	Suunnittelutilanne	7
3.1	Maakuntakaava	7
3.2	Yleiskaava	8
3.2.1	Yleiskaavan sisältövaatimukset	9
3.3	Asemakaava.....	9
3.4	Muut selvitykset ja suunnitelmat	9
3.4.1	lin kuntastrategia 2030	9
3.4.2	lin strateginen yleiskaava 2040	10
4	Työvaiheet ja päivitetty tavoiteaikataulu	10
4.1	Päivitetty OAS nähtäville 05-06/2024	10
4.2	Valmisteluvaihe 06-11/2024.....	10
4.3	Ehdotusvaihe 12/2024-3/2025	11
4.4	Hyväksyminen ja voimaantulo 4-5/2025	11
5	Osallistuminen ja yhteistyö.....	11
5.1	Osalliset.....	11
5.2	Viranomaisyhteistyö	12
6	Vaikutusten arviointi	12
6.1	Vaikutusalue.....	12
6.2	Arvioitavat vaikutukset	12
7	Yhteystiedot	13

1 Perus- ja tunnistetiedot

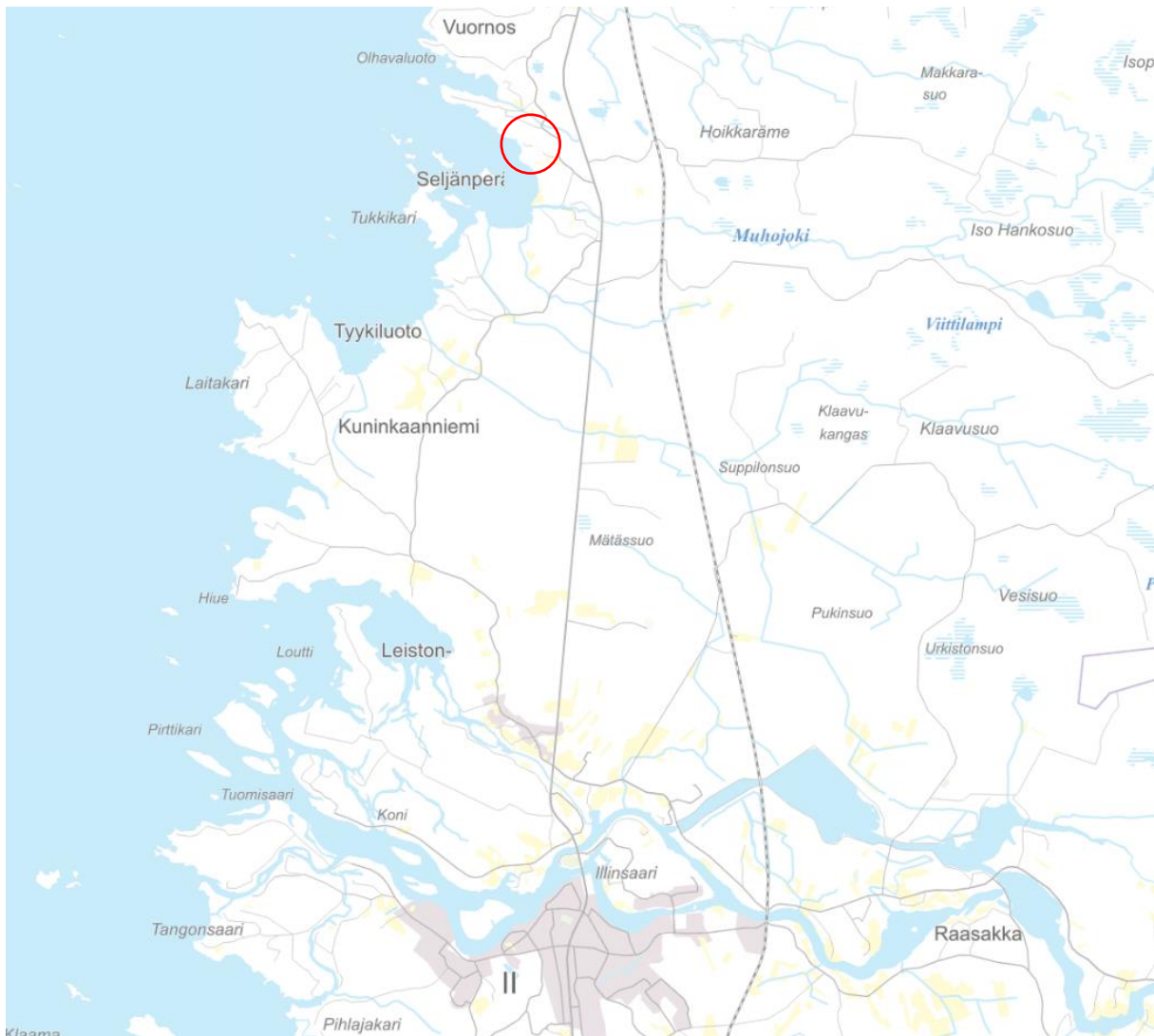
Tämä osallistumis- ja arviointisuunnitelma koskee lin rannikon ja saarten osayleiskaavan muutosta Seljänperän alueella.

Yleiskaavan muutos on päätetty käynnistää kunnanhallituksen päätöksellä 23.4.2018. Yleiskaavan muutoksen suunnittelualue on laajennettu keväällä 2024. Päivitetty suunnittelualueen raja on esitetty seuraavalla sivulla.

1.1 Suunnittelualue

Yleiskaavan muutos laaditaan noin 33,5 hehtaarin suuruiselle alueelle lin kunnan pohjoisosaan, Olhavan kylän eteläpuolelle. Suunnittelualue sijaitsee merenrannan välittömässä läheisyydessä. Etäisyys suunnittelualueelta Olhavaan on noin 3 km ja lin keskustaan noin 12 km. Suunnittelualueen keskiosassa on sijainnut leirintäalue, jonka toiminta on päättynyt. Suunnittelualueella sijaitsee jonkin verran asutusta ja loma-asutusta, mutta pääasiassa alue on metsävaltaista.

Suunnittelualue on lin kunnan sekä yksityisten maanomistajien omistuksessa.



Suunnittelualueen sijainti ympyröity kartassa punaisella.



Suunnittelualan suurpiirteinen sijainti ja rajaus kartalla.



Suunnittelualan suurpiirteinen sijainti ja rajaus ortokuvassa.

2 Tavoitteet

Suunnittelun ensisijaisena tavoitteena on mahdollistaa pienimuotoisen merellisen asuinalueen rakentaminen Seljänperän alueelle. Leirintäalueen toiminnan päättymisen myötä on tarpeen tarkastella alueen tulevaa käyttöä. Samalla tehdään tarvittavat tarkistukset voimassa olevaan yleiskaavaan myös leirintäaluetta ympäröivien alueiden osalta. Rajausta on tarkistettu keväällä 2024. Kaava laaditaan lähtökohtaisesti suoraan rakentamista ohjaavana yleiskaavana (MRL 72 §, 44 §).

Yleiskaavalla tuetaan Olhavan alueen kehittämistä. Kaavamuutoksen tavoitteena on myös toteuttaa kuntastrategian elinvoimaisiin kyliin ja maaseutuun liittyviä tavoitteita. Kaavamuutoksen tavoitteet täydentyvät ja tarkentuvat kaavaprosessin edetessä.

2.1 Valtakunnalliset alueidenkäyttötavoitteet

Valtakunnalliset alueidenkäyttötavoitteet ovat osa maankäyttö- ja rakennuslain mukaista alueidenkäytön suunnittelujärjestelmää. Maankäyttö- ja rakennuslain (MRL 24 §) mukaan tavoitteet on otettava huomioon siten, että edistetään niiden toteuttamista maakunnan suunnittelussa ja muussa alueiden käytön suunnittelussa.

Valtioneuvosto on päättänyt valtakunnallisista alueidenkäyttötavoitteista vuonna 2000, ja tavoitteita on tarkistettu 2008. Alueidenkäyttötavoitteet on uudistettu, ja uudistetut tavoitteet tulivat voimaan 1.4.2018.

Valtakunnalliset alueidenkäyttötavoitteet käsittelevät seuraavia kokonaisuuksia:

- Toimivat yhdyskunnat ja kestävä liikkuminen
- Tehokas liikennejärjestelmä
- Terveellinen ja turvallinen elinympäristö
- Elinvoimainen luonto- ja kulttuuriympäristö sekä luonnonvarat
- Uusiutumiskykyinen energiahuolto

Tähän kaavamuutokseen liittyvät etenkin seuraavat tavoitteet:

Toimivat yhdyskunnat ja kestävä liikkuminen

Edistetään koko maan monikeskuksista, verkottuvaa ja hyviin yhteyksiin perustuvaa aluerakennetta, ja tuetaan eri alueiden elinvoimaa ja vahvuuksien hyödyntämistä. Luodaan edellytykset elinkeino- ja yritystoiminnan kehittämiseksi sekä väestökehityksen edellyttämälle riittävälle ja monipuoliselle asuntotuotannolle.

Luodaan edellytykset vähähiiliselle ja resurssitehokkaalle yhdyskuntakehitykselle, joka tukeutuu ensisijaisesti olemassa olevaan rakenteeseen. Suurilla kaupunkiseuduilla vahvistetaan yhdyskuntarakenteen eheyttä. Edistetään palvelujen, työpaikkojen ja vapaa-ajan alueiden hyvää saavutettavuutta eri väestöryhmien kannalta. Edistetään kävelyä, pyöräilyä ja joukkoliikennettä sekä viestintä-, liikumis- ja kuljetuspalveluiden kehittämistä.

Merkittävät uudet asuin-, työpaikka- ja palvelutoimintojen alueet sijoitetaan siten, että ne ovat joukkoliikenteen, kävelyn ja pyöräilyn kannalta hyvin saavutettavissa.

Terveellinen ja turvallinen elinympäristö

Varaudutaan sään ääri-ilmiöihin ja tulviin sekä ilmastonmuutoksen vaikutuksiin. Uusi rakentaminen sijoitetaan tulvavaara-alueiden ulkopuolelle tai tulvariskien hallinta varmistetaan muutoin.

Elinvoimainen luonto- ja kulttuuriympäristö sekä luonnonvarat

Edistetään luonnon monimuotoisuuden kannalta arvokkaiden alueiden ja ekologisten yhteyksien säilymistä.

Huolehditaan virkistyskäyttöön soveltuvien alueiden riittävydestä sekä viheralueverkoston jatkuvuudesta.

3 Suunnittelutilanne

3.1 Maakuntakaava

Maankäyttö- ja rakennuslain 32§:n 1. momentin mukaan maakuntakaava on ohjeena laadittaessa ja muutettaessa yleiskaavaa (ja asemakaavaa) sekä ryhdyttäessä muutoin toimenpiteisiin alueiden käytön järjestämiseksi.

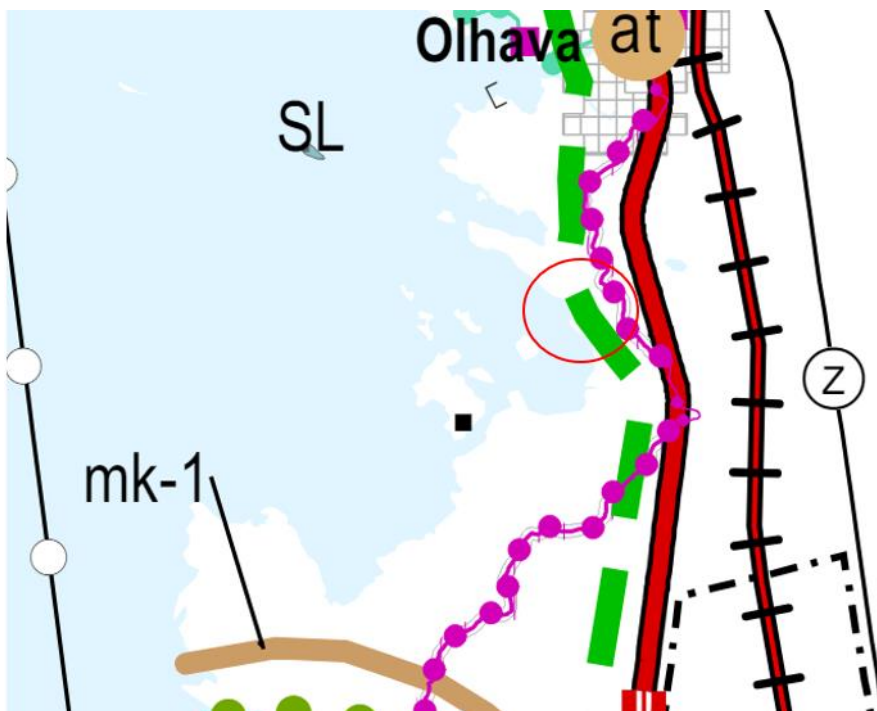
Kaava-alueella on voimassa Pohjois-Pohjanmaan maakuntakaava, joka on viime vuosina uudistettu kolmessa vaiheessa teemoittain.

Pohjois-Pohjanmaan 1. vaihemaakuntakaava on hyväksytty 2.12.2013 ja vahvistettu 23.11.2015, ja se on saanut lainvoiman 3.3.2017. Kaavassa käsiteltäviä teemoja ovat kaupan palvelurakenne, luonnonympäristö, energiantuotanto ja -siirto, liikennejärjestelmä ja logistiikka.

Pohjois-Pohjanmaan 2. vaihemaakuntakaava on hyväksytty 7.12.2016 ja se on saanut lainvoiman 2.2.2017. Siinä käsiteltäviä teemoja ovat maaseudun asutusrakenne, virkistys- ja matkailualueet, kulttuuriympäristöt ja maisema-alueet, seudulliset ampumaradat ja materiaalikeskukset sekä puolustusvoimien alueet.

Pohjois-Pohjanmaan 3. vaihemaakuntakaavassa käsiteltäviä teemoja ovat pohjavesi- ja kiviainesalueet, mineraalipotentiali- ja kaivosalueet, tuulivoima, suoalueiden ja verkostojen tarkistukset, Vaalan ja Himangan kaavamerkintöjen tarkistukset sekä Oulun seudun liikenne ja maankäyttö. Vaihekaava hyväksyttiin maakuntavaltuustossa 11.6.2018. Kaavasta valitettiin, mutta hallinto-oikeus hylkäsi valitukset 29.4.2020. Asian käsittely jatkui korkeimmassa hallinto-oikeudessa, kunnes 17.1.2022 KHO hylkäsi valitukset ja kaava sai lainvoiman.

Pohjois-Pohjanmaan 4. vaihemaakuntakaavan, energia- ja ilmastovaihemaakuntakaavan laadinta on alkanut syksyllä 2021 ja sen on määrä valmistua vuoden 2024 loppuun mennessä. Sen pääteemoina on energiantuotanto, varastointi ja siirto, viherrakenne ja ekosysteemipalveluiden tarkastelu, aluerakenne ja saavutettavuus, liikennejärjestelmä ja logistiikka-alueet sekä energiamurroksen vaikutukset maankäytön suunnitteluun ja ilmastovaikutusten arvioinnin kehittäminen.



Ote Pohjois-Pohjanmaan vaihemaakuntakaavojen yhdistelmäkartasta. Suunnittelun alueen sijainti ympyröity punaisella.

Vaihemaakuntakaavoissa suunnittelualueelle tai sen lähistölle on osoitettu merkinnät valtakunnallisesti merkittävä kulttuuriympäristö sekä viheryhteystarve. Suunnittelualan vieressä kulkeva Pohjanmaan rantatie on osoitettu valtakunnallisesti merkittäväksi kulttuuriympäristöksi. Merkinnälle on osoitettu seuraava suunnittelumääräys:

Alueiden käytön suunnittelussa tulee edistää kulttuuriympäristön valtakunnallisten ja maakunnallisten arvojen säilymistä.

Yksityiskohtaisemmassa kaavoituksessa on otettava huomioon rakennettujen kulttuuriympäristöjen kokonaisuudet ja ominaispiirteet. Suunnittelussa tulee erityisesti kiinnittää huomiota RKY 2009 -inventoinnissa sekä Pohjois-Pohjanmaan rakennettu kulttuuriympäristö 2015-selvityksessä kirjattuihin arvoihin ja ominaispiirteisiin.

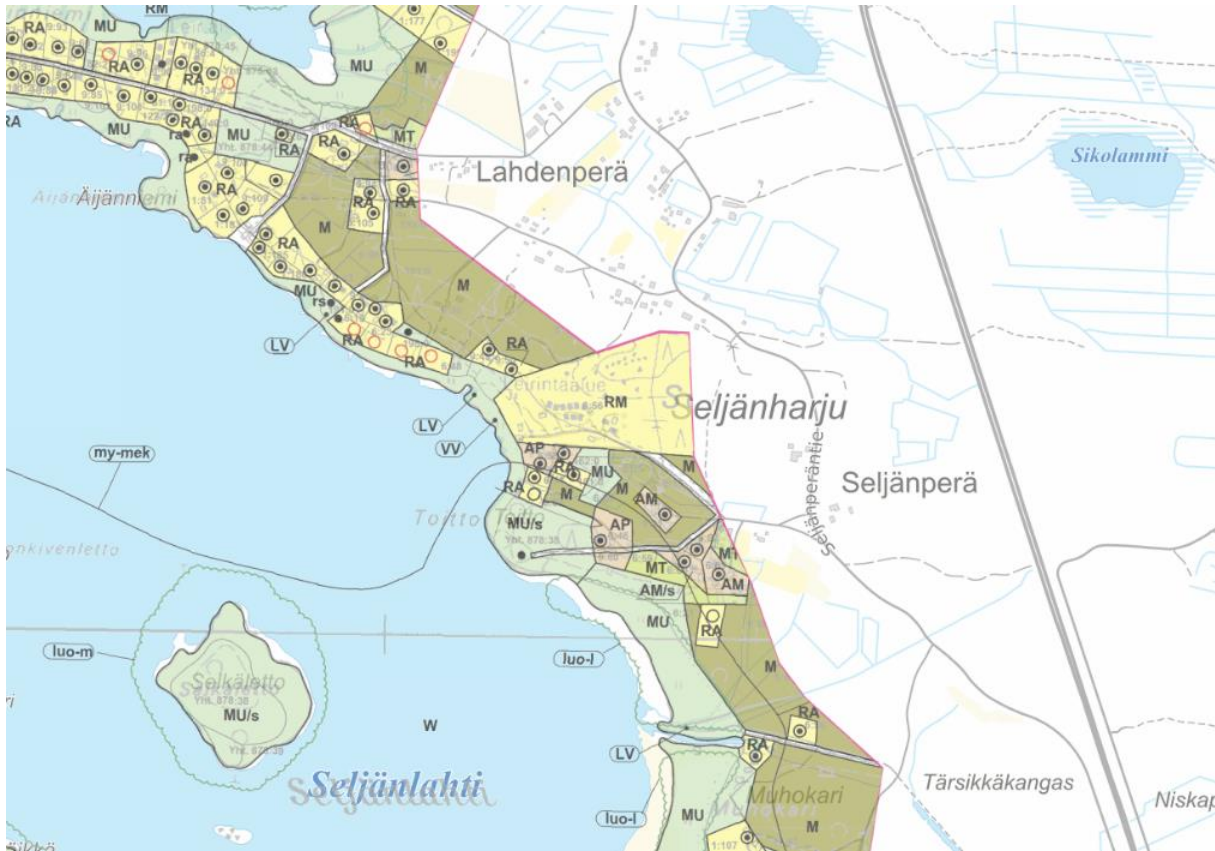
Viheryhteystarpeelle on annettu suunnittelumääräys:

Yksityiskohtaisemmalla suunnittelulla tulee turvata virkistysalueiden ja -reittien seudullinen jatkuvuus ja kehittäminen sekä liittyminen virkistyskeskuksiin, suojelualueisiin ja kulttuuriympäristöihin.

3.2 Yleiskaava

Alueella on voimassa lin rannikon ja saarten osayleiskaava, Laitakarin osa-alue (3), joka on hyväksytty 26.11.2007.

Yleiskaavassa on osoitettu nykyisiä ja uusia asuin- tai lomarakennusten rakennuspaikkoja. MRL 72 § 1.mom. perusteella rakennuslupaviranomainen voi myöntää rakennusluvan yleiskaavan mukaiseen rakentamiseen.



Ote voimassa olevasta yleiskaavayhdistelmästä. Suunnittelualan raja-alue yleiskaavakartalla on esitetty suunnitelman kannessa.

Yleiskaavassa suunnittelualueelle on osoitettu seuraavia keskeisiä aluevarauksia ja merkintöjä:

- AP Pientalovaltainen asuntoalue.
- AM Maatilojen talouskeskus.
- RA Loma-asuntoalue.
- RM Matkailupalvelujen alue.
- M Maa- ja metsätalousvaltainen alue.
- MU Maa- ja metsätalousvaltainen alue, jolla on ympäristöarvoja tai ulkoilun ohjaamistarvetta. /s alue, jolla ympäristö säilytetään.
- MT Maatalousalue.
- luo Luonnon monimuotoisuuden kannalta erityisen tärkeä alue. -I luonnonsuojelulain mukainen luontotyyppi.

Lisäksi suunnittelualueelle on merkitty muun muassa lähivenevalkama/rantautumispaikka. Kaavassa on annettu myös yleismääräyksiä.

3.2.1 Yleiskaavan sisältövaatimukset

Yleiskaavaa laadittaessa on huomioitava muun muassa seuraavat asiat (MRL 39 §):

- Yhdyskuntarakenteen toimivuus, taloudellisuus ja ekologinen kestävyys
- Olemassa olevan yhdyskuntarakenteen hyväksikäyttö
- Asumisen tarpeet ja palveluiden saatavuus
- Mahdollisuudet sekä liikenteen että energia-, vesi- ja jätehuollon tarkoituksenmukaiseen järjestämiseen
- Mahdollisuudet turvalliseen, terveelliseen ja eri väestöryhmien kannalta tasapainoiseen elinympäristöön
- Kunnan elinkeinoelämän toimintaedellytykset
- Ympäristöhaittojen vähentäminen
- Rakennetun ympäristön, maiseman ja luonnonarvojen vaaliminen
- Virkistykseen sopivien alueiden riittävyys

3.3 Asemakaava

Alueella tai sen välittämässä läheisyydessä ei ole voimassa olevaa asemakaavaa.

3.4 Muut selvitykset ja suunnitelmat

3.4.1 Iin kuntastrategia 2030

Iin kunnanvaltuusto on hyväksynyt uuden kuntastrategian 30.5.2022 §64. Kuntalain mukaan kunnan on laadittava tai tarkistettava kuntastrategia vähintään kerran valtuuston toimintakaudessa.

Strategiassa on neljä teemaa: kasvu, luonnonläheinen li, henkinen hyvinvointi ja systeminen muutos. Näiden teemojen alla päämäärinä on mainittu muun muassa kylien ja keskustan asuinalueiden kehittäminen sekä asumisen osana luontoa vahvistaminen ja näin luontoon liittyvien hyvinvointivaikutusten vahvistaminen.

3.4.2 Lin strateginen yleiskaava 2040

Lin kunnanhallitus on päättänyt 11.3.2019 kokouksessaan strategisen yleiskaavan laatimisesta kunnan alueelle. Strateginen yleiskaava 2040 on tällä hetkellä ehdotusvaiheessa. Strategisen yleiskaavan pääteemoja ovat suojelu ja muut ympäristöarvot, asuminen, elinkeinot, liikenne sekä virkistys ja matkailu.

Suunnittelualue kuuluu kaavaehdotuksessa rannikon vapaa-ajan vyöhykkeeseen, johon on kirjattu seuraavat kehittämisperiaatteet: Aluetta kehitetään kylien ja taajamien ulkopuolella ensisijaisesti monipuolisena loma-asumisen vyöhykkeenä. Yksityiskohtaisemmassa suunnittelussa tulee varmistaa, että ranta-alueelle jää riittävästi rakentamiselta vapaata aluetta. Kaavamerkinnästä on annettu suunnittelumääräys: Aluetta kehitetään osayleiskaavoituksen ja tarvittaessa muun yksityiskohtaisemman suunnittelun kautta.

Suunnittelualueen edustalla merialue on kaavaehdotuksessa merkitty merkittävät vedenalaiset luontoarvot-alueeksi, jolle on asetettu seuraavat kehittämisperiaatteet: Merkinnällä osoitetaan Suomen ekologisesti merkittävät vedenalaiset meriluontoalueet (EMMA-alueet, Suomen ympäristökeskus 2020). Alueet ovat merkittäviä vedenalaisia luonnon arvoalueita, jotka muodostavat potentiaalisia ekosysteemipalvelujen tuotantoalueita. Maankohoamisen myötä elinympäristöt ovat jatkuvassa muutoksessa. Maalla tapahtuvissa toimissa tulee huomioida vaikutukset, kuten ravinnevalumat.

4 Työvaiheet ja päivitetty tavoiteaikataulu

Osallistumisen ja vuorovaikutuksen järjestämisestä on säädetty maankäyttö- ja rakennuslain luvussa 8. Suunnittelun aikataulu tarkentuu prosessin edetessä.

4.1 Päivitetty OAS nähtäville 05-06/2024

Kaavamuuotos on kuulutettu vireille keväällä 2018.

Päivitetty osallistumis- ja arviointisuunnitelma (OAS) asetetaan julkisesti nähtäville. Nähtävilläolon aikana järjestetään esittely- ja työpajatilaisuus. Osallistumis- ja arviointisuunnitelman nähtäville asettamisesta ilmoitetaan kuulutuksella, joka julkaistaan paikallislehdessä ja kunnan virallisella ilmoitustaululla (sijainti Micropoliksessa, osoitteessa Piisilta 1, 91100 Ii) sekä kunnan internetsivuilla. Suunnittelualueen maanomistajia tiedotetaan päivitetyn suunnitelman nähtäville asettamisesta kirjeitse.

Nähtävilläoloaikana osallisilla on mahdollisuus esittää mielipiteensä osallistumis- ja arviointisuunnitelman riittävydestä. Osallistumis- ja arviointisuunnitelmaan voidaan tehdä muutoksia ja täydennyksiä kaavaprosessin kuluessa.

Tarvittaessa järjestetään viranomaisneuvottelu / työneuvottelu keskeisten viranomaisten kanssa.

4.2 Valmisteluvaihe 06-11/2024

Laaditaan kaava-alueen olosuhteita koskevat perusselvitykset.

Tarvittaessa järjestetään viranomaisneuvottelu keskeisten viranomaisten kanssa.

Selvitysten sekä lin kunnan ja osallisten tavoitteiden pohjalta laaditaan kaavaluonnos. Kaavaluonnos ja muu valmisteluaineisto asetetaan nähtäville vähintään 30 päivän ajaksi, ja siitä pyydetään tarvittavat lausunnot. Nähtävilläolon aikana järjestetään esittely- ja keskustelutilaisuus. Nähtäville asettamisesta ja tilaisuudesta ilmoitetaan kuulutuksella, joka julkaistaan paikallislehdessä ja kunnan virallisella ilmoitustaululla (sijainti Micropoliksessa, osoitteessa Piisilta 1, 91100 Ii) sekä kunnan internetsivuilla.

Nähtävilläoloaikana osalliset voivat jättää vapaamuotoisia mielipiteitä kaavaluonnoksesta joko kirjallisena tai sähköpostitse. Viranomaisilta pyydetään lausunnot kaavan valmisteluaineistosta.

Kaavaluonnoksesta saatuihin mielipiteisiin ja lausuntoihin laaditaan vastineet.

4.3 Ehdotusvaihe 12/2024-3/2025

Luonnoksesta saadun palautteen pohjalta valmistellaan kaavaehdotus, joka asetetaan julkisesti nähtäville vähintään 30 päiväksi, ja josta pyydetään lausunnot. Nähtäville asettamisesta ilmoitetaan kuulutuksella, joka julkaistaan paikallislehdessä ja kunnan virallisella ilmoitustaululla (sijainti Micropoliksessa, osoitteessa Piisilta 1, 91100 Ii) sekä kunnan internetsivuilla. Lisäksi ilmoitetaan kirjeitse niille suunnittelualueen maanomistajille, joiden kotikunta on toisella, väestötietojärjestelmään merkityllä paikkakunnalla tai jonka osoite muutoin on kunnan tiedossa (MRA 19 §).

Nähtävilläoloaikana osalliset voivat jättää kirjallisia muistutuksia kaavaehdotuksesta. Viranomaisilta pyydetään lausunnot kaavaehdotuksesta.

Kaavaehdotuksesta saatuihin muistutuksiin ja lausuntoihin laaditaan vastineet.

4.4 Hyväksyminen ja voimaantulo 4-5/2025

Jos nähtävillä olleeseen yleisehdotukseen ei enää esitetä oleellisia muutoksia, saatetaan kaava hyväksymiskäsittelyyn. Hyväksymispäätöksen tekee Iin kunnanvaltuusto.

Kunnanvaltuuston hyväksymispäätöksestä on 30 päivän valitusaika. Mikäli kaavasta ei esitetä valituksia, kaava kuulutetaan voimaan.

5 Osallistuminen ja yhteistyö

5.1 Osalliset

Maankäyttö- ja rakennuslain 62 § mukaan kaavoitukseen osallisia ovat alueen maanomistajat ja ne, joiden asumiseen, työntekoon tai muihin oloihin kaava saattaa huomattavasti vaikuttaa. Lisäksi osallisia ovat viranomaiset ja yhteisöt, joiden toimialaa suunnittelussa käsitellään. Osallisilla on mahdollisuus osallistua kaavan valmisteluun, arvioida kaavan vaikutuksia ja lausua, kirjallisesti tai suullisesti, mielipiteensä asiasta. Tässä kaavahankkeessa keskeisiä osallisia ovat:

- Iin kunnan toimielimet ja viranhaltijat, joiden toimialaa asia koskee
- Pohjois-Pohjanmaan ELY-keskus
- Pohjois-Pohjanmaan liitto
- Pohjois-Pohjanmaan museo
- Pohjois-Pohjanmaan pelastuslaitos
- Iin Energia Oy
- Iin Vesiliikelaitos
- Alueen ja lähiympäristön maanomistajat, asukkaat, loma-asukkaat, yhdistykset ja yhteisöt kuten:
 - Olhavan seudun kehittämissyhistys ry
 - Iin ympäristöyhdistys ry
 - Olhavan jakokunta
 - Metsästysseurat

Osallisten listaa täydennetään tarvittaessa suunnittelun edetessä.

5.2 Viranomaisyhteistyö

Viranomaisilta pyydetään lausunnot kaavan valmisteluaineistosta sekä -ehdotuksesta. Tarvittaessa järjestetään viranomaisneuvottelu (MRL 66 §, MRA 26 §) ja kaavaan liittyviä työneuvotteluja.

6 Vaikutusten arviointi

Vaikutusten arvioinnin lähtökohtana ovat maankäyttö- ja rakennuslain 9 §:n velvoite kaavan vaikutusten selvittämisestä. Maankäyttö- ja rakennusasetuksen 1 §:n mukaan kaavan vaikutuksia selvittäessä otetaan huomioon aikaisemmin tehdyt selvitykset sekä muut selvitysten tarpeellisuuteen vaikuttavat seikat, jotta voidaan arvioida suunnitelman toteuttamisen merkittävät välittömät ja välilliset vaikutukset. Vaikutuksia arvioitaessa otetaan huomioon kaavan tehtävä ja tarkoitus.

6.1 Vaikutusalue

Kaavamuutoksen välittömät vaikutukset kohdistuvat pääasiassa suunnittelualueelle sekä sen lähialueille. Esimerkiksi liikenteeseen ja yhdyskuntarakenteeseen kohdistuvat kuitenkin laajemmalle alueelle.

6.2 Arvioitavat vaikutukset

Kaavan vaikutukset arvioidaan kaavaprosessissa maankäyttö- ja rakennuslain, MRL 9 §:n ja -asetuksen, MRA 1 §:n mukaisesti:

- 1) ihmisten elinoloihin ja elinympäristöön
- 2) maa- ja kallioperään, veteen, ilmaan ja ilmastoon
- 3) kasvi- ja eläinlajeihin, luonnon monimuotoisuuteen ja luonnonvaroihin
- 4) alue- ja yhdyskuntarakenteeseen, yhdyskunta- ja energiatalouteen sekä liikenteeseen
- 5) maisemaan, kulttuuriperintöön ja rakennettuun ympäristöön

Alueelle tullaan tekemään luontoselvitys kaavaprosessin edetessä. Muiden erillisselvitysten tarve tarkentuu suunnitteluprosessin aikana.

7 Yhteystiedot

Lisätietoja kaavoituksesta antaa Iin kunta. Kirjalliset mielipiteet osallistumis- ja arviointisuunnitelmasta sekä yleiskaavan valmisteluaineistosta ja muistutukset yleiskaavaehdotuksesta toimitetaan postiosoitteeseen: Iin kunta, PL 24, 91101 Ii tai sähköpostitse kirjaamo@ii.fi.

Kaavoituksen etenemistä voi seurata koko prosessin ajan osoitteessa: <https://www.ii.fi/vireilla-olevat-kaavat>

Nähtävilläolevat kaava-aineistot julkaistaan osoitteessa: <https://www.ii.fi/nahtavilla-olevat-kaavat>

Lisätiedot:

Iin kunta:

Kunnanarkkitehti Tapani Pukinkorva
tapani.pukinkorva@ii.fi
p. 040 665 6685

Kaavaa laativa konsultti:

Sweco Finland Oy
Kaavasuunnittelija Jaakko Raunio
jaakko.raunio@sweco.fi
p. 040 188 4111