

Iin strateginen yleiskaava 2040

Merkinnät ja määräykset, kaavaehdotus

Yleismääräykset:

Strateginen yleiskaava on oikeusvaikutteinen kehittämismääräysten sekä yleismääräysten, kehittämistavoitteiden ja yleiskaavasuositusten osalta. Oikeusvaikutteisuus ei koske arvoalueita.

1. Iin strategisen yleiskaavan alueella jäävät voimaan (MRL 42 §:n 3 mom.) seuraavat aiemmin hyväksytyt oikeusvaikutteiset osayleiskaavat:

1. Iin keskustaaajaman osayleiskaava
2. Iin keskustaaajaman osayleiskaavan laajennus (Asemakylän osayleiskaava)
3. Keskustaaajaman osayleiskaava Kirkkosaari-Leppisaaren osa-alue
4. Ojakylän osayleiskaava
5. Oijärven osayleiskaava
6. Jakkukylän osayleiskaava 2040
7. Iin merenrannikon ja saarten osayleiskaava
8. Kuivaniemen merenrannikon yleiskaava
9. Koninsaaren osayleiskaavan muutos
10. Olhavan tuulivoimapuiston yleiskaava
11. Olhavan tuulivoimapuiston yleiskaavan laajennus
12. Nybyn tuulivoimapuiston yleiskaava
13. Myllykankaan tuulivoimapuiston yleiskaava
14. Isokankaan tuulivoimapuiston yleiskaava
15. Palokankaan tuulivoimapuiston yleiskaava
16. Pahkakosken tuulivoimapuiston yleiskaava
17. Suurhiekan meritulivoimapuiston osayleiskaava
18. Yli-Olhavan tuulivoimapuiston osayleiskaava
19. Ollinkorven tuulivoimapuiston osayleiskaava

Strateginen yleiskaava tulee huomioida, kun näitä kaavoja muutetaan tai uudistetaan.

Voimaan jäävät osayleiskaavat on esitetty kaavaselostuksen liitekartalla.

2. Yksityiskohtaisemmassa kaavoituksessa ja muussa maankäytön suunnittelussa on edistettävä ilmastonmuutoksen hillinnän ja ilmastonmuutokseen sopeutumisen kannalta kestäviä ratkaisuja.
3. Tarkemmassa suunnittelussa tulee turvata alkutuotannon toiminta- ja kehittämisedellytykset. Maaseutualueelle sijoittuva uusi rakentaminen ei saa haitata maatalouden toimintaedellytyksiä. Porotalouden laidunalueiden yhtenäisyys ja kulkureitit laidunalueiden välillä tulee turvata sekä huomioida porotalouden tärkeät kohteet kuten erotus-, aita- ja ruokintapaikat.

4. Luokiteltujen pohjavesialueiden hyvä tila (laadullinen ja määrällinen) tulee säilyttää.
5. Yksityiskohtaisemmassa kaavoituksessa ja hankesuunnittelussa tulee huomioida riittävä meluntorjunta kulloinkin voimassa olevien lakien ja asetusten mukaisesti erityisesti pääteiden, rautatien, melua tuottavan teollisuuden, ampumaratojen ja muiden merkittävää melua aiheuttavien kohteiden läheisyydessä. Yksityiskohtaisemmassa kaavoituksessa ja hankesuunnittelussa tulee huomioida myös riittävä tärinätorjunta erityisesti pääradan läheisyydessä.
6. Yksityiskohtaisemmassa kaavoituksessa ja muussa maankäytön suunnittelussa on otettava huomioon arvokkaat rakennetut kulttuuriympäristöt sekä kiinnitettävä erityistä huomiota rakennetun ympäristön laatuun. Tarvittaessa tulee tehdä tarkentavia selvityksiä.
7. Merenranta-alueiden ja jokivarsien maankäytössä ja rakentamisessa tulee varautua kerran 100 vuodessa toistuvaan tulvaan. Asemakaavoja ja yleiskaavoja laadittaessa tulvariskit tulee ottaa huomioon määrittelemällä alimmat sallitut rakentamiskorkeudet riittäviin selvityksiin perustuen.
8. Tämän yleiskaavan toteuttamisessa ja yksityiskohtaisemmassa suunnittelussa tulee turvata arvokkaiden luonnonympäristöjen arvot ja ominaispiirteet. Merenrantavyöhykkeellä tulee yksityiskohtaisemmassa suunnittelussa ja alueiden käytössä ottaa huomioon maankohoamisrannikon erityispiirteet.
9. Yksityiskohtaisemmassa suunnittelussa tulee kiinnittää erityistä huomiota alueen vesistöjen vedenlaadun turvaamiseen ja parantamiseen.

Kehittämistavoitteet:

Tavoitteena on vakituisen asumisen sijoittuminen asumiseen ja rakentamiseen hyvin soveltuville, rakentamiskelpoisille alueille:

- Keskustassa ja keskittymissä, kylissä sekä korkeintaan viiden kilometrin etäisyydellä toimivasta koulusta suositaan vakituista asuinrakentamista.
- Rantaviivaan perustuvaa emätilamitoitusta ei sovelleta kylien ranta-alueilla. Taajamien ja kylien ulkopuolella enintään puolet rantaviivasta voidaan yksityiskohtaisemmassa kaavoituksessa tai muussa tarkemmassa suunnittelussa osoittaa rakennusmaaksi.
- Lomarakennusten muuttamista pysyviksi voidaan puoltaa kylissä, viiden kilometrin etäisyydellä toimivasta koulusta sijaitsevalla vyöhykkeellä sekä alueilla, joilla on olemassa olevaa pysyvää asutusta ja jotka muilta olosuhteiltaan soveltuvat pysyvälle asumiselle (huomioiden mm. saavutettavuus, vesihuollon järjestämismahdollisuudet). Erityisesti kylien kehittämisessä huomioidaan monipaikkaisuuden kehittämistarpeet asumisessa.
- Ranta-alueesta on varattava riittävä osa yleiseen virkistykseen. Maisemallisesti ja luonnonarvoiltaan merkittävät rannat on jätettävä rakentamisen ulkopuolelle.
- Iin kehittämisessä huomioidaan tavoite omavaraisuusasteen nostamisesta energian- ja ruoantuotannossa.

Yleiskaavasuositukset:

- Vesihuolto: Alueen kehittämisessä tulee turvata laadukas ja turvallinen vesihuolto. Erityisesti asutuksen lisäämisen sekä teollisuus- ja energiantuotantoalueiden toteuttamisen yhteydessä tulee varmistaa vesihuollon rakenteiden jatkuvuus ja vesihuollon huoltovarmuus.
- Maankohoamisrannikko: Merenrantaniityt ja merenrannikon sukkessiosarjoja edustava metsä- ja suoluonto ovat maailmanlaajuisesti ainutlaatuisia. Sukkession jatkuvuus tulee varmistaa rannikon tarkemmassa suunnittelussa ja suunnittelun toteutuksessa.
- Linnusto: Kunnan kehittämistoimissa tulee huomioida linnuston päämuuttoreitit ja arvioida yksityiskohtaisemmassa suunnittelussa toimien vaikutukset niihin.
- Kiviaineshuolto: Maa-ainesten ottaminen suositellaan keskitettäväksi osoitetuille kiviaineshuollon kannalta tärkeille alueille. Kehittämistoimenpiteiden toteutuksessa (mm. tuulivoima-alueet) suositellaan käytettäväksi paikallisia raaka-aineita mukaan lukien kiviaines.
- Hiljaiset alueet: lin kunnan tulee osaltaan varmistaa, että Pohjois-Pohjanmaan luonnon kannalta arvokkailla alueilla säilyisi niille ominainen erämaisuus. Erityisesti Litokairan erämainen luonne tulee säilyttää.

Tietojen lähteitä: BirdLife Suomi, Digiroad, Findgrid, Maanmittauslaitos, Museovirasto, Väylävirasto, Ympäristöhallinto

Lähteistä saatavat tiedot tarkistetaan kaavaprosessin kuluessa sekä ennen kaavan hyväksymistä. Kaavan tultua voimaan tulee tarkistaa arvoalueiden tietojen ajantasaisuus alueita koskevien hankkeiden tai muiden toimenpiteiden yhteydessä.

Kehittämismääräykset

Strateginen yleiskaava ei varaa alueita tiettyyn maankäyttötarkoitukseen vaan osoittaa vyöhykkeille ensisijaisia kehittämisperiaatteita ja antaa suunnittelumääräyksiä.

Kehittämisyöhykkeet ja kylät



Tiivistyvät keskustaajamat (lin kuntakeskus sekä Kuivaniemi)

Vyöhykkeeseen liittyvät keskuksat ja keskustat: Kuntakeskus jatkuen Alarannan kyläalueelle sekä Kuivaniemi (Asemakylä)

Kehittämisperiaatteet: Aluetta täydennetään ja tiivistetään. Samalla kohennetaan ympäristön laatua ja edistetään toiminnallista monipuolisuutta sekä laadukasta liikkumisympäristöä. Rakentaminen pidetään kuitenkin pääosin pienimittakaavaisena. Jalankulkijoiden, pyöräliikenteen ja joukkoliikenteen olosuhteiden kehittämiseen kiinnitetään erityistä huomiota. Erityisesti lähipalveluiden saavutettavuuteen kiinnitetään huomiota. Täydennysrakentamisessa huomioidaan ympäristön arvot sekä lähivirkistyksen tarpeet. Ranta-alueita varataan mahdollisuuksien mukaan julkiseen käyttöön muun muassa rantareitistöjä kehittämällä.

lin kuntakeskustassa tiivistämisen painopiste on kuntakeskustan ja Asemanseudun välinen alue. Iiväylän toteuttaminen mahdollistaa vanhan valtatie 4 läheisen alueen täydennysrakentamisen.

Kuivaniemellä kehitetään yhteyttä valtatie 4 eri puolten välillä.

Suunnittelumääräys: Aluetta kehitetään osayleiskaavoituksen ja asemakaavoituksen kautta.



Kehittyvät kylät ja taajamien lähialueet

(lin Asemanseutu, Pohjois-li ja Ojakylä sekä Kuivaniemen Pohjoisranta)

Kehittämisperiaatteet: Alueita kehitetään taajaman laajenemisalueina, joiden täydennysrakentamisessa kiinnitetään huomiota viihtyisyyteen, taajamasta erottuvaan väljempään mitoitus- ja pienimittakaavaisuuteen.

Asemanseutu ja Pohjois-li

Kehittämisperiaatteet: Kyläalueen vetovoimatekijöitä ovat erityisesti maaseutumainen asuminen ja miljö, luonto, yhteisöllisyys sekä mahdollisuus virkistyksen ja matkailuelinkeinojen kehittämiseen. Täydennysrakentaminen tulee suunnitella huomioiden kulttuuri-, maisema- ja luontoarvot. Pohjois-lille kehitetään selkeä keskus sekä raittimaista ilmettä kyläalueen ominaispiirteet huomioiden.

Suunnittelumääräys: Uusien rakennuspaikkojen toteuttaminen edellyttää osayleiskaavaa tai muuta rakentamisajankohtana voimassa olevan lainsäädännön mukaista alueellista suunnitelmaa tai selvitystä.

Ojakylä

Kehittämisperiaatteet: Aluetta kehitetään maaseutumaisen asumisen tiivistymänä sekä virkistys- ja matkailumahdollisuuksia tarjoavana alueena hyödyntäen merellisyyttä. Alueen vetovoimatekijät – kulttuuriympäristöt, maisemat, luonto ja virkistysmahdollisuudet sekä sujuvat liikenneyhteydet –

tulee huomioida täydennysrakentamisessa, pienyrittäjyyden tukemisessa sekä muussa kehittämisessä.

Suunnittelumääräys: Uusien rakennuspaikkojen toteuttaminen edellyttää osayleiskaavaa tai muuta rakentamisajankohtana voimassa olevan lainsäädännön mukaista alueellista suunnitelmaa tai selvitystä.

Kuivaniemen Pohjoisranta

Kehittämisperiaatteet: Vetovoimatekijöitä ovat erityisesti monipuoliset asumisen mahdollisuudet, miljö, luonto ja maisemat, mahdollisuus virkistykseen ja pienyritystoiminnan kehittämiseen sekä sujuvat liikenneyhteydet. Raittimainen ilme säilytetään, ja kehittämisessä huomioidaan sujuva yhteys merenrantaan. Näkymäyhteyksiä Kuivajoelle kehitetään.

Suunnittelumääräys: Aluetta kehitetään strategisen yleiskaavan, rannikon osayleiskaavan sekä asemakaavoituksen kautta.



Kehittyvät kylät

Kylät, jotka toimivat ympäröivän maaseudun asutuskeskittymänä. Kylien vetovoimatekijöitä ovat erityisesti maaseutumainen asuminen ja elinkeinot sekä yhteisöllisyys ja miljö. Nämä tekijät tulee huomioida kylien maankäytön suunnittelussa. Täydennysrakentaminen tulee suunnitella huomioiden kyläalueiden ominaispiirteet sekä muut kulttuuri-, maisema- ja luontoarvot. Kylille kehitetään nykyistä selkeämmät keskukset.

1. Jakkukylä

Kehittämisperiaatteet: Kasvavaa ja kehittyvää Jakkukylää kehitetään kylämäisyys muistaen. Kylälle muodostetaan selkeä tiiviimpi kylän keskusta sekä raitti vakituiselle asumiselle koulun läheisyydessä. Tiiviin kyläkeskustan ulkopuolella asuminen on väljempää. Kylän kehittämisessä huomioidaan maaseutumaisuus ja jokinäkymät sekä mahdollistetaan erilaiset elinkeinot, viljely ja eläintenpito. Kylän yhdistävä silta huomioidaan myös virkistysyhteytenä ja matkailua mahdollistavana tekijänä. Kylän kehittämisessä huomioidaan rantautumispaikat ja muut taukopaikat sekä virkistysyhteydet asumisen alueilta. Yhteisöllisyyttä tuetaan koulun ja tarvittaessa muun kokoontumispaikan säilyttämisellä.

Suunnittelumääräys: Aluetta kehitetään ensisijaisesti osayleiskaavoituksen sekä kylän lähialueilla rakentamisluvan (sisältää sijoittamisluvan), suunnittelutarvealuetta koskevan sijoittamisluvan tai poikkeamismenettelyjen kautta.

2. Olhava

Kehittämisperiaatteet: Olhavan kylän kehittämisessä tulee mahdollistaa tiiviimpi asuminen perinteisen raittimiljöön läheisellä alueella. Suunnittelun lähtökohtana tulee huomioida yhteisöllisyyden tukeminen. Rantautumispaikkoja, venesatamia ja laitureita tulee kehittää sekä vahvistaa yhteyttä merelle. Näkemäyhteyksiä Olhavanjoelle kehitetään. Alueella tulee mahdollistaa erilaiset ympäristöhäiriötä aiheuttamattomat elinkeinot, lähiruoan ja -energian tuotantomahdollisuudet sekä esimerkiksi siirtolapuutarhatoiminta.

Suunnittelumääräys: Aluetta kehitetään strategisen yleiskaavan, rannikon osayleiskaavan, rakentamisluvan (sisältää sijoittamisluvan), suunnittelutarvealuetta koskevan sijoittamisluvan tai

poikkeamismenettelyjen kautta. Alueen tarkemmassa suunnittelussa tulee huomioida valtatie 4 kehittämissuunnitelman tuomat mahdollisuudet kylän kehittämiseksi. Tarvittaessa kyläalueelle laaditaan osayleiskaava.

3. Oijärvi

Kehittämisperiaatteet: Oijärvellä vahvistetaan tiivistä kylän ydinaluetta vakituiseen asumiseen alueena sekä laajempaa aluetta loma-asumiseen alueena. Kylällä turvataan palvelujen ja matkailuelinkeinon kehittämisen mahdollisuudet. Kylällä huomioidaan maaseutumaisen avoimuuden säilytys sekä järvinäkymät. Lisäksi kehittämisessä tulee huomioida luonnonympäristöjen mahdollisuudet virkistys- ja matkailualueiden ja yhteyksien kehittämisessä. Kylältä tulee olla yhteys Litokairaan.

Suunnittelumääräys: Aluetta kehitetään osayleiskaavoituksen sekä kylän lähialueilla rakentamisluvan (sisältää sijoittamisluvan), suunnittelutarvealuetta koskevan sijoittamisluvan tai poikkeamismenettelyjen kautta.

4. Myllykangas

Kehittämisperiaatteet: Merkintä sisältää myös Kaakkuriniemen alueen. Myllykankaalla on matkailukeskittymä (Merihelmi, leirintäalue). Aluetta kehitetään matkailukohteena hyödyntäen merenrantaa ja näkymiä. Alueen asuminen on merellistä vakituista ja vapaa-ajan asutusta. Alueen kehittämisessä tulee huomioida satama, lintutornit ja veneväylät sekä rantaan pääsy. Merellistä ympäristöä täydentävät läheiset virkistysmaastot.

Suunnittelumääräys: Matkailukeskusta ja Kaakkuriniemeä kehitetään ensisijaisesti asemakaavoituksen ja muuta aluetta osayleiskaavoituksen kautta.

5. Yli-Olhava

Kehittämisperiaatteet: Kylää kehitetään väljän maaseutu-asumisen sekä loma-asumisen alueena. Alueen kehittämisessä tulee varmistaa alkutuotannon sekä harrastustilojen ja ympäristöhäiriötä aiheuttamattomien elinkeinojen edellytysten turvaaminen.

Suunnittelumääräys: Aluetta kehitetään rakentamisluvan (sisältää sijoittamisluvan), suunnittelutarvealuetta koskevan sijoittamisluvan tai poikkeamismenettelyjen kautta.

6. Jokikylä/Hyry

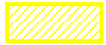
Kehittämisperiaatteet: Kylää kehitetään väljän maaseutu-asumisen sekä loma-asumisen alueena. Alueen kehittämisessä tulee varmistaa alkutuotannon, kalastuksen sekä harrastustilojen ja ympäristöhäiriötä aiheuttamattomien elinkeinojen edellytysten turvaaminen.

Suunnittelumääräys: Aluetta kehitetään rakentamisluvan (sisältää sijoittamisluvan), suunnittelutarvealuetta koskevan sijoittamisluvan tai poikkeamismenettelyjen kautta. Alueella tulee huomioida kalastuselinkeinojen ja vaelluskalojen liikkumisen mahdollisuuksien turvaaminen.

7. Luola-aapa

Kehittämisperiaatteet: Kylää kehitetään väljän maaseutu-asumisen sekä loma-asumisen alueena. Alueen kehittämisessä tulee varmistaa alkutuotannon sekä harrastustilojen ja ympäristöhäiriötä aiheuttamattomien elinkeinojen edellytysten turvaaminen.

Suunnittelumääräys: Aluetta kehitetään rakentamisluvan (sisältää sijoittamisluvan) tai suunnittelutarvealuetta koskevan sijoittamisluvan kautta.



Rannikon vapaa-ajan vyöhyke

Kehittämisperiaatteet: Aluetta kehitetään kylien ja taajamien ulkopuolella ensisijaisesti monipuolisena loma-asumisen vyöhykkeenä. Yksityiskohtaisemmassa suunnittelussa tulee varmistaa, että ranta-alueelle jää riittävästi rakentamiselta vapaata aluetta.

Suunnittelumääräys: Aluetta kehitetään osayleiskaavoituksen ja tarvittaessa muun yksityiskohtaisemman suunnittelun kautta. Alueen kehittämisessä tulee huomioida maankohoamisrannikon erityispiirteet, merenrantaniittyjen vyöhyke sekä ympäristöarvojen säilyttäminen.



Jokilaaksojen kehittämisvyöhykkeet

Kehittämisperiaatteet: Alueita kehitetään jokiluontoon ja -maisemaan perustuvina sekä valtakunnallisesti ja maakunnallisesti merkittäviin kulttuuriympäristöihin ja -kohteisiin tukeutuvina asumis-, virkistys- ja vapaa-ajan alueina. Yksityiskohtaisemmassa suunnittelussa on kiinnitettävä huomiota luonnon ja ympäristön kestäväan käyttöön, maa- ja metsätalouden ja muiden maaseutuelinkeinojen toimintaedellytyksiin, maiseman hoitoon ja ulkoilureittien kehittämiseen.

Iijokilaakson kehittämisvyöhyke

Suunnittelumääräys: Aluetta kehitetään osayleiskaavoituksen ja rakentamisluvan (sisältää sijoittamisluvan), suunnittelutarvealuetta koskevan sijoittamisluvan tai poikkeamismenettelyjen kautta. Iijoen ranta-alueet tulee suunnitella tarkemmin osayleiskaavoilla.

Voimalaitosympäristöjen sekä tarvittaessa muidenkin alueiden suunnittelussa ja käytössä tulee ottaa huomioon kalateiden toteuttamismahdollisuudet. Yksityiskohtaisemmassa suunnittelussa tulee kiinnittää erityistä huomiota Iijoen vedenlaadun parantamiseen.

Vyöhykkeeseen liittyvät kylät: Jakkukylä

Olhavanjokilaakson kehittämisvyöhyke

Suunnittelumääräys: Aluetta kehitetään pienipiirteisenä asumis-, virkistys- ja vapaa-ajan alueena rakentamisluvan (sisältää sijoittamisluvan), suunnittelutarvealuetta koskevan sijoittamisluvan tai poikkeamismenettelyjen kautta.

Yksityiskohtaisemmassa suunnittelussa tulee kiinnittää erityistä huomiota Olhavanjoen vedenlaadun parantamiseen.

Vyöhykkeeseen liittyvät kylät: Olhava ja Yli-Olhava

Kuivajokilaakson kehittämisvyöhyke

Suunnittelumääräys: Aluetta kehitetään rakentamisluvan (sisältää sijoittamisluvan), suunnittelutarvealuetta koskevan sijoittamisluvan tai poikkeamismenettelyjen kautta.

Yksityiskohtaisemmassa suunnittelussa tulee kiinnittää erityistä huomiota Kuivajoen vedenlaadun parantamiseen.

Vyöhykkeeseen liittyvät kylät: Jokikylä/Hyry



Matkailun ja lähimatkailun kehittämisvyöhykkeet

Kehittämisperiaatteet: Vyöhykettä kehitetään matkailun, lähimatkailun ja virkistyksen alueena. Alueen kehittämisessä huomioidaan sujuvat yhteydet, pysäköintimahdollisuudet sekä matkailu- ja majoitusrakentamisen mahdollisuudet.

Keskusta-jokisuisto-Röyttä on useiden kohteiden verkosto, jonka kehittämisessä tulee erityisesti huomioida useat vesistöt, historian esille tuomisen mahdollisuudet, luonto- ja kulttuurimatkailumahdollisuudet sekä tapahtumien järjestämismahdollisuudet. Alueelle sijoittuu useita kulttuurihistoriallisesti arvokkaita alueita ja kohteita, kuten Vanha Hamina, Akolan kartano ja Rantakestilä.

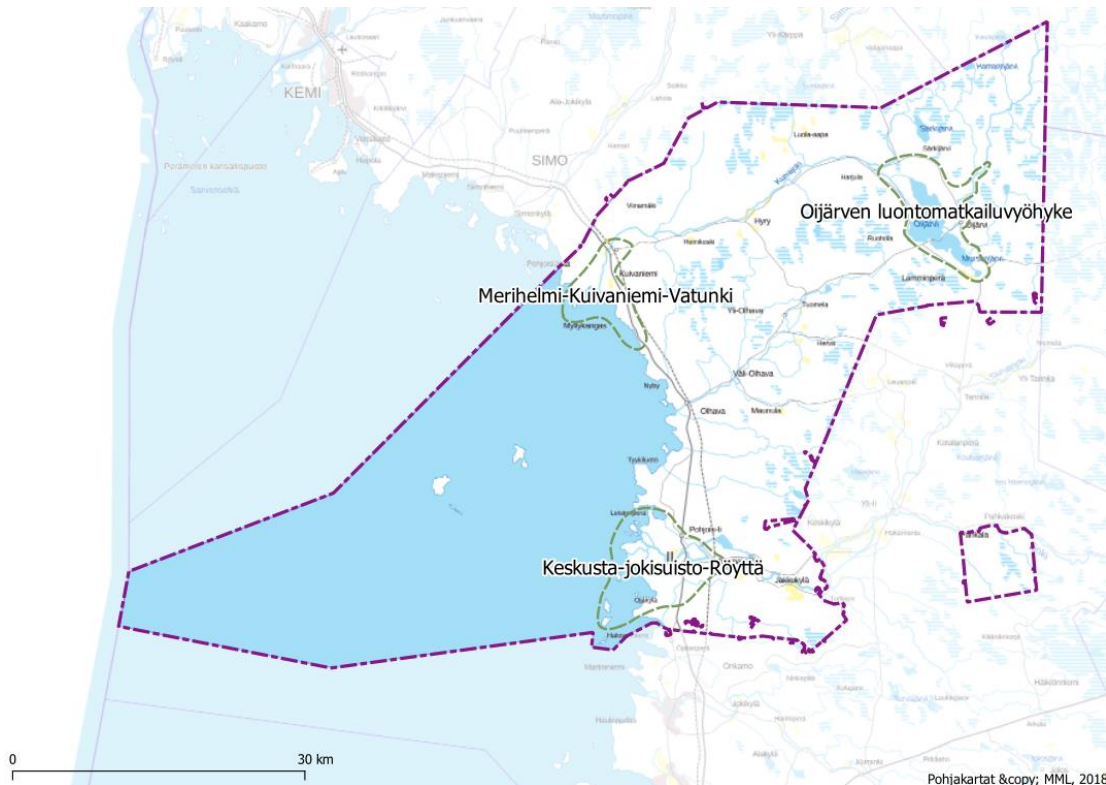
Suunnittelumääräys: Aluetta kehitetään asemakaavoituksen ja osayleiskaavoituksen kautta. Kehittämisessä tulee huomioida, että kohteiden kehittäminen ei saa vaarantaa alueen luonnonsuojelutavoitteita.

Merihelmi-Kuivaniemi-Vatunki on useiden kohteiden verkosto, jossa merellisyyden keskeinen vetovoimatekijä. Merihelmen matkailukeskus sekä alueen satamat ovat tärkeitä kohteita alueen kehittämisessä.

Suunnittelumääräys: Aluetta kehitetään asemakaavoituksen ja osayleiskaavoituksen kautta.

Oijärven luontomatkailuvyöhyke hyödyntää järviolueen luonto- ja maisema-arvoja, läheisiä luonnonympäristöjä sekä yhteyttä Litokairaan. Alueella tulee mahdollistaa erä-, kalastus- ja lintumatkailu sekä palvelujen kehittämismahdollisuudet. Alueen reitti yhteyksiin tulee kiinnittää huomiota. Oijärven läheisten turvesoiden ennallistamista esimerkiksi kosteikoiksi tulee tukea.

Suunnittelumääräys: Aluetta kehitetään osayleiskaavoituksen ja reittisuunnitelmien kautta.





Mineraalivarantovyöhyke

Kehittämisperiaatteet: Alueen käytössä ja kehittämisessä huomioidaan tunnistetut mineraalivarannot, joiden tutkiminen voi johtaa kaivostoimintaan.

Suunnittelumääräys: Alueen kaivostoiminnan suunnittelussa ja toteuttamisessa tulee huomioida ympäristöarvojen (sisältäen maisemat ja äänimaiseman) säilyminen lähialueilla. Myös poroelinkeinojen säilymismahdollisuudet on turvattava. Kaivostoiminnan edellytysten kartoittamisessa toimitaan kaivoslain ja muun asiaan liittyvän voimassa olevan lainsäädännön pohjalta. Mahdollinen kaivostoiminta vaatii lisäksi osayleiskaavan ja mahdollisesti asemakaavan sekä muun muassa ympäristövaikutusten arviointimenettelyn (YVA) ja ympäristöluvan. Mahdollinen kaivostoiminnan suunnittelu ja toteuttaminen alueella edellyttää luonnonsuojelulain 35 §:n mukaista arviointia Natura-alueen suojelutavoitteisiin kohdistuvista vaikutuksista.

Keskustat ja keskittymät



Kuntakeskusta (ydinkeskusta)

Kehittämisperiaatteet: Kuntakeskusta tiivistetään ja kehitetään vireänä ja kestävässä asumisen, palveluiden ja työpaikkojen keskittymänä. Keskustan alueelle kehitetään nykyistä enemmän viihtyisiä kohtauspaikkoja. Uusi rakentaminen on laadukasta ja keskeisimpien katujen varsilla sijaitsevien rakennusten kivijalkoihin sijoitetaan liiketiloja ja muita toimintoja. Valtakunnallisesti arvokkaan Vanhan Haminan alueen kulttuuriympäristöarvojen säilymiseen kiinnitetään erityistä huomiota. Vapaat lijoen ranta-alueet varataan julkiseen käyttöön rantareitistöjä ja viheralueita kehitetään. Näkymäyhteyksiä lijoelle kehitetään.

Suunnittelumääräys: Aluetta kehitetään osayleiskaavoituksen ja asemakaavoituksen kautta.



Kuivaniemen keskusta (ydinalue)

Kehittämisperiaatteet: Keskusta tiivistetään ja kehitetään vireässä asumisen, palveluiden ja työpaikkojen keskittymänä. Raittimainen ilme säilytetään. Näkymäyhteyksiä Kuivajoelle kehitetään.

Suunnittelumääräys: Aluetta kehitetään strategisen yleiskaavan sekä asemakaavoituksen kautta.



Pentinkankaan palvelukeskittymä

Kehittämisperiaatteet: Aluetta kehitetään monipuolisena työpaikkatoimintojen, kaupallisten palveluiden ja tuotantotoiminnan alueena. Alueen kehittämisessä huomioidaan joukkoliikenteen sekä kävelyn ja pyöräilyn olosuhteet. Myös alueen saavutettavuuteen liväylän suunnasta kiinnitetään erityistä huomiota.

Suunnittelumääräys: Aluetta kehitetään osayleiskaavoituksen ja asemakaavoituksen kautta. Alueelle ei sijoiteta merkittävässä määrin päivittäistavaraa, ellei tarkemmissa selvityksissä pystytä selvästi osoittamaan, ettei päivittäistavara-kaupan lisäämisellä ole haitallisia vaikutuksia kuntakeskustan elinvoimaisuuteen. Alueen kehittämisessä ja yksityiskohtaisemmassa kaavoituksessa tulee arvioida vaikutukset kuntakeskustan elinvoimaan.



Asemanseutu

Kehittämisperiaatteet: Asemanseutua kehitetään monipuolisena asumisen, liikenteen ja palveluiden solmukohtana. Alueen kehittämisellä parannetaan lähijunaliikenteen toimintaedellytyksiä. Aseman läheistä aluetta täydennysrakennetaan merkittävästi. Alueen kulttuuriympäristöt hyödynnetään voimavarana. Julkisen liikenteen edellytyksiin ja liityntäliikenteen olosuhteisiin kiinnitetään erityistä huomiota. Iiväylän liittymän läheiselle alueelle toteutetaan vetovoimainen kaupan, palveluiden ja työpaikkojen keskittymä.

Suunnittelumääräys: Aluetta kehitetään osayleiskaavoituksen ja asemakaavoituksen kautta. Alueen kehittämisessä ja yksityiskohtaisemmassa kaavoituksessa tulee arvioida vaikutukset kuntakeskustan elinvoimaan. Alueelle ei sijoiteta merkittävässä määrin päivittäistavaraa kaupaa tai muita toimintoja, joilla on haitallista vaikutusta kuntakeskustan kehittämiseen.

Matkailu- ja virkistys



Matkailukohteet

Kehittämisperiaatteet: Matkailukohteita kehitetään ensisijaisesti virkistyksen ja matkailutoiminnan kehittämisen tarpeisiin. Kehittämisessä huomioidaan luonnon- ja kulttuuriympäristöjen erityispiirteet. Kehittämisessä tulee luoda eri kohteiden välille verkosto esimerkiksi reittien avulla sekä kiinnittää huomiota saavutettavuuteen.

Suunnittelumääräys: Kohteita kehitetään strategisen yleiskaavan tai osayleiskaavojen pohjalta. Mikäli kohteiden kehittäminen vaatii rakentamista tai voimakkaampaa alueiden muokkausta, tulee laatia asemakaava tai riittävä muu suunnitelma.

m-1 Röyttä

Kehittämisperiaatteet: Saaren kehittämisessä huomioidaan erityisesti alueen historia sekä meriluonto. Alueen säilyminen yleisenä rantautumispaikkana ja käyntikohteena sekä eri toimijoiden (ml. yhdistykset) käytössä tulee taata. Alueelle saa toteuttaa loma- ja matkailurakentamista ainoastaan yleiseen ja yhteisöjen käyttöön. Alueen kehittäminen tulee tehdä niin, että veneily sekä tapahtumien järjestäminen ovat tulevaisuudessakin mahdollisia alueen kulttuurihistorialliset arvot huomioiden. Alueen kehittäminen ei saa vaarantaa alueen luonnonsuojelutavoitteita. Alueelle ei lisätä loma-asutusta.

m-2 Hiastinhaara ja Hiastinlahti

Kehittämisperiaatteet: Aluetta kehitetään lähivirkistyksen tarpeisiin käyntikohteena, jossa on luontopolku, laavuja ja muita pysähdyspaikkoja. Kehittämisessä säilytetään mahdollisuus myös matkailupalvelujen kehittämiselle. Alueella huomioidaan linnustoarvot. Hiastinhaaraa kehitetään melontareittinä. Alueen kehittäminen ei saa vaarantaa alueen luonnonsuojelutavoitteita.

m-3 Merihelmi ja Kaakkuriniemi

Kehittämisperiaatteet: Kohdetta kehitetään merellisenä matkailukeskittymänä, jossa huomioidaan erityisesti meriluonto. Merenrannan mahdollisuudet sekä lähialueiden tarjoamat mahdollisuudet aktiiviteeteille hyödynnetään. Alueen asemakaavoituksessa huomioidaan majoituskapasiteetin kehittäminen. Näkymäyhteyksiä merelle kehitetään.

m-4 Vatunki

Kehittämisperiaatteet: Kohdetta kehitetään merellisenä monipuolisena matkailualueena. Alueelle johtava tiestö ja opastus tulee parantaa. Matkailun kehittämisessä tulee huomioida kalaelinkeinon toiminta- ja kehittämisedellytykset.

m-5 Oijärvi

Kehittämisperiaatteet: Kohde on luonnon kannalta erityinen alue, jota kehitetään palvelujen keskittymänä sekä solmukohtana Litokairan erämaa-alueelle. Alueen kehittämisessä huomioidaan kalastuksen ja metsästyksen tarpeet. Alueella huomioidaan myös linnustoarvot.

m-6 Iin keskustan matkailukohteet

Kehittämisperiaatteet: Taajaman matkailukohteista kehitetään verkosto (Vanha Hamina – taidepuisto, leirintäalue, Iin sillat – uimaranta, Illinsaari – Asemanseutu – Rantakestilä – Karhu), jonka osat yhdistyvät reitein eri kulkumuodoilla. Alueelle tulee kehittää rantareittejä, ja jokisuisto tulee yhdistää kohteisiin. Taajamassa keskeistä on kulttuurimatkailu, palvelut sekä tapahtumat. Lisäksi alueelta tulee olla sujuvat yhteydet lähikohteisiin ja -kuntiin. Karhun alueella huomioidaan myös lintumatkailu.

m-7 Rantakestilä / Alaranta (uimaranta)

Kehittämisperiaatteet: Taajaman matkailukohteiden verkoston osana kehitetään myös Rantakestilää ja sen viereistä Alarannan uimarannan aluetta.

m-8 Pitkäniemi

Kehittämisperiaatteet: Merkinnällä on osoitettu voimassa olevan osayleiskaavan mukainen potentiaalinen matkailualue- ja virkistysalue. Alueen kehittämisessä hyödynnetään merellistä sijaintia.

m-9 Jakkukylän silta

Kehittämisperiaatteet: Merkinnällä on osoitettu Jakkukylän kevyen liikenteen riippusilta, joka mahdollistaa sujuvan yhteyden Iijoen molemmille rannoille sekä virkistys- ja matkailupalvelujen kehittämisen sillan yhteyteen.



Lintutorni

Kehittämisperiaatteet: Kohteita kehitetään luonnon- ja kulttuuriympäristöjen erityispiirteet huomioiden osana ympäröivää virkistys- ja matkailuvyöhykettä.



Virkistysalueet

Kehittämisperiaatteet: Alueita kehitetään monipuolisina ympärivuotisin virkistysalueina. Kehittämisessä huomioidaan luonnon- ja kulttuuriympäristöjen erityispiirteet.

Suunnittelumääräys: Kohteita kehitetään strategisen yleiskaavan, osayleiskaavojen tai asemakaavojen pohjalta. Mikäli kohteiden kehittäminen vaatii rakentamista tai voimakkaampaa alueiden muokkausta, tulee laatia asemakaava tai riittävä muu suunnitelma.

v-1 Illinsaari

Kehittämisperiaatteet: Aluetta kehitetään keskustaajaman tärkeimpänä ulkoilu- ja virkistysalueena. Merkintä sisältää alueen sisäiset reitit.

v-2 Karhu

Kehittämisperiaatteet: Aluetta kehitetään merellisenä alueen luonnonarvoihin perustuvana virkistys- ja ulkoilualueena. Merkintä sisältää alueen sisäiset reitit.

Suunnittelussa huomioidaan alueen sijoittuminen Natura 2000 -verkostoon kuuluvalle alueelle.

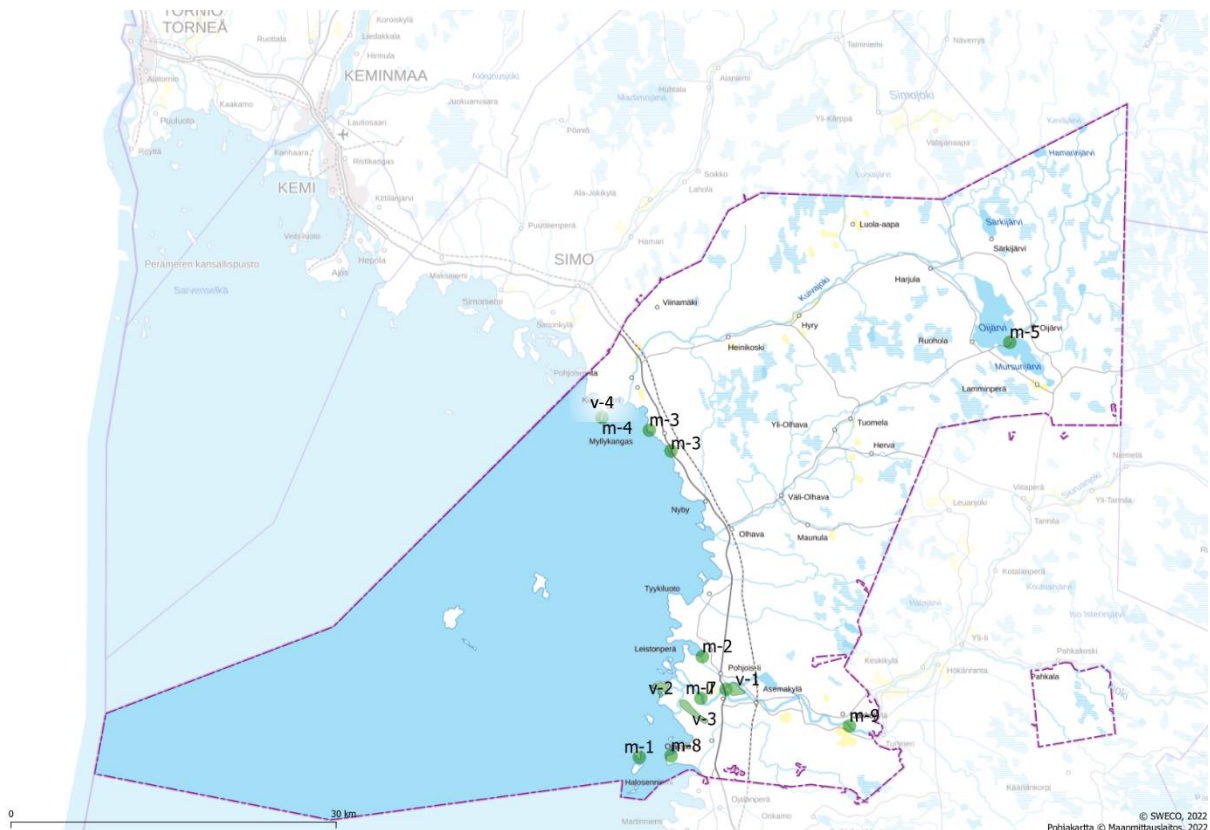
v-3 Alaranta

Kehittämisperiaatteet: Aluetta kehitetään keskustaajaman länsiosan keskeisenä lähivirkistysalueena. Merkintä sisältää alueen sisäiset reitit. Yhteyksiä meren suuntaan kehitetään.

v-4 Vatunki

Kehittämisperiaatteet: Aluetta kehitetään merellisyyteen ja alueen palveluihin tukeutuvana ulkoilu- ja virkistysalueena. Merkintä sisältää alueen sisäiset reitit ja matkailupalvelut.

Virkistys- ja matkailukäytön kehittämisessä tulee huomioida kalaelinkeinon toiminta- ja kehittämisedellytykset.



Meriliikenteen ja veneilyn kehittämiskäytävä

Kehittämisperiaatteet: Yksityiskohtaisemmassa suunnittelussa on turvattava merkinnällä osoitetun yhteyden säilymismahdollisuudet.

Suunnittelumääräys: Yhteyttä kehitetään veneväylänä.

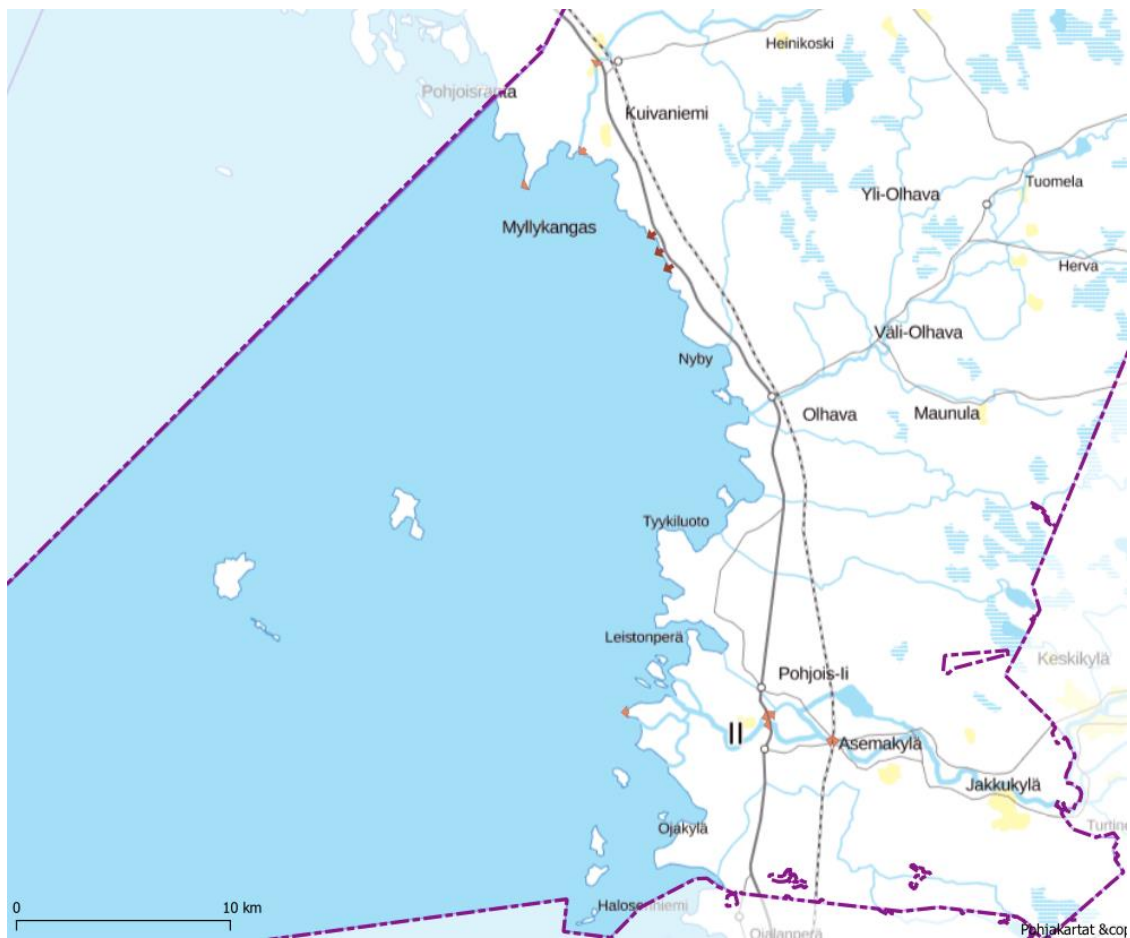
Ekologinen yhteystarve

Kehittämisperiaatteet: Yksityiskohtaisemmassa suunnittelussa on turvattava, että merkinnällä osoitettu yhteystarve säilyy tai toteutuu tavalla, joka turvaa lajiston liikkumismahdollisuudet sekä ylläpitää maisema- ja luontoarvoja. Merkintä ei rajoita maa- ja metsätalouden harjoittamista.

Avattava tai säilytettävä näkymä



Kehittämisperiaatteet: Merkinnällä on osoitettu alueita, joiden kohdalta on tavoitteena avata merinäkymiä valtatielle 4 ja muille tiealueille sekä säilyttää näkymiä merelle tai jokivarsiin. Toteutustapa ja sijainti tarkentuvat yksityiskohtaisemmassa suunnittelussa.



Elinkeinot



Teollisuus- ja työpaikka-alue

Kehittämisperiaatteet: Alueilla edistetään monipuolista teollisuuteen painottuvaa elinkeinotoimintaa.

Suunnittelumääräys: Alueita kehitetään osayleiskaavoituksen ja asemakaavoituksen kautta. Alueiden kehittämisessä tulee huomioida liikenneturvallisuuteen sekä asutukseen kohdistuvien vaikutusten minimointi.

t-1 Etelä-lilaakson teollisuusalue:

Kehittämisperiaatteet: Alueelle voi sijoittaa suurteollisuutta. Alueelle ei saa sijoittaa päivittäistavara-kaupan suuryksikköä, ellei tarkemmissa selvityksissä pystytä selvästi osoittamaan, ettei päivittäistavara-kaupan lisäämisellä ole haitallisia vaikutuksia kuntakeskustan elinvoimaisuuteen. Suunnittelussa tulee kiinnittää erityistä huomiota liväylän puoleisen näkymän edustavuuteen.

t-2 Sääskenharjun kiertotalouskeskittymä:

Kehittämisperiaatteet: Kehittämisen painopiste on kiertotalouteen liittyvissä toiminnoissa. Suunnittelussa tulee kiinnittää erityistä huomiota liväylän puoleisen näkymän edustavuuteen. Pääasiallinen kulku valtatieltä alueelle tapahtuu pohjoispuolisen liittymän kautta.

t-3 Kuivaniemen teollisuusalue:

Kehittämisperiaatteet: Alueen kehittämisen painopiste on tuotantotoimintaan, teollisuuteen, varastointiin ja näiden yhteyteen soveltuviin palveluihin liittyvissä toiminnoissa.

t-4 Jakkukylä:

Kehittämisperiaatteet: Kehittämisen painopiste on mahdollistaa tuotantotoiminta, teollisuus ja varastointi.

t-5 Isokankaan suurteollisuusalue:

Kehittämisperiaatteet: Kehittämisen painopiste on suurteollisuuden sijoittamismahdollisuudet.

t-6 Raasakan suurteollisuusalue:

Kehittämisperiaatteet: Kehittämisen painopiste on suurteollisuuden sijoittamismahdollisuudet



Teollisuuden kehittämisvyöhykkeet

Kehittämisperiaatteet: Vyöhykettä kehitetään energiaa vaativan suurteollisuuden alueena. Alueen kehittämisessä huomioidaan läheisen energiansiirron tuomat mahdollisuudet sekä sujuvat yhteydet.

Suunnittelumääräys: Alueita kehitetään osayleiskaavoituksen ja asemakaavoituksen kautta. Alueen toteuttaminen vaatii todennäköisesti YVA-menettelyn sekä muita selvityksiä ja lupia. Alueen suunnittelussa on pyrittävä vähentämään mahdollisia asutukseen, luonnonympäristöihin, maisemaan ja kulttuuriympäristöön kohdistuvia kielteisiä vaikutuksia.

Hervan alue on potentiaalinen uuden sähköaseman läheinen alue, joka on nykyisin rakentamaton. Kehittämisessä tulee huomioida erityisesti läheiset luonnon kannalta arvokkaat alueet.

Isokankaan alue on sähköaseman läheinen alue, jonka kehittämisessä tulee huomioida erityisesti ekologisen yhteystarpeen säilymismahdollisuus.



Maa- ja metsätalousvaltainen alue

Kehittämisperiaatteet: Metsätalouden harjoittamismahdollisuudet tulee säilyttää. Metsiä hoidetaan ja käytetään kestäväällä tavalla turvaten niiden monimuotoisuus, uusiutumiskyky ja tuottavuus, työpaikat sekä virkistys- ja kulttuuriarvot. Metsien tarpeetonta pinta-alan vähenemistä ja pirstoutumista rakentamisen (tiet, sähkölinjat) vuoksi tulee välttää.



Poronhoidon kannalta tärkeä alue, erotus- tai siirtoaita tai -paikka

Kehittämisperiaatteet: Yksityiskohtaisemmassa suunnittelussa tulee turvata porotalouden toiminta- ja kehittämisedellytykset.

Suunnittelumääräys: Alueen suunnittelussa tulee ottaa huomioon poronhoidon rakenteet ja keskeiset laidunalueet sekä porojen kokoamisalueet ja kuljetusreitit, ja turvata niiden säilyminen.



Poronhoitoalue

Kehittämisperiaatteet: Yksityiskohtaisemmassa suunnittelussa tulee turvata porotalouden toiminta- ja kehittämisedellytykset.

Suunnittelumääräys: Virkistysten, matkailun ja muun kulkemisen reitit sekä mahdolliset uudet tieyhteydet tulee suunnitella niin, että ne risteävät mahdollisimman harvoissa kohdissa pysyvän poroaidan tai muun poroelinkeinon rakenteen kanssa.

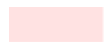
Energiantuotanto, muut tuotantoalueet



Tuulivoimapuistot

Kehittämisperiaatteet: Merkinnällä on osoitettu alueet, joille on rakennettu tai luvitettu (eli osayleiskaava hyväksytty kunnan päätöksenteossa) tuulivoimaloiden alue. Aluetta voidaan soveltuvilta osin hyödyntää myös esimerkiksi virkistyskäytössä.

Suunnittelumääräys: Aluetta kehitetään osayleiskaavoituksen kautta.



Potentiaaliset tuulivoimaloiden alueet

Kehittämisperiaatteet: Merkinnällä on osoitettu yleispiirteisten selvitysten perusteella potentiaalisia tuulivoimarakentamiselle soveltuvia alueita. Tuulivoimaloiden määrä ja sijoittelu sekä suojaetäisyydet häiriintyviin kohteisiin määritellään tarkemmin hankekohtaisen suunnittelun yhteydessä. Hankesuunnittelussa on pyrittävä vähentämään mahdollisia asutukseen, maisemaan, kulttuuriympäristöön, linnustoon ja muuhun luontoon, pohjavesialueisiin sekä poronhoitoon kohdistuvia kielteisiä vaikutuksia. Voimalat tulee sijoittaa keskitetysti usean laitoksen muodostamiin ryhmiin. Toteuttamiseen liittyvistä suunnitelmista tulee pyytää Puolustusvoimien lausunto. Aluetta voidaan soveltuvilta osin hyödyntää myös esimerkiksi virkistyskäytössä.

Suunnittelumääräys: Alueen toteuttaminen vaatii osayleiskaavoituksen, mahdollisesti YVA-menettelyn, energiansiirron selvittämisen sekä muita selvityksiä ja lupia.

Kivimaan (Viinamäen laajennusalue) ja tarvittaessa muiden alueiden osalta tulee yksityiskohtaisemman suunnittelun yhteydessä arvioida läheisten Natura-alueiden suojeluperusteisiin kohdistuvat vaikutukset luonnonsuojelulain 35 §:n mukaisesti.



Merituulivoimavyöhyke

Kehittämisperiaatteet: Alue, joka on potentiaalinen laajamittaiselle merituulivoimarakentamiselle. Alueen suunnittelussa tulee huomioida muut elinkeinot, maisema- ja luontoarvot sekä virkistys.

Suunnittelumääräys: Alueen toteuttaminen vaatii YVA-menettelyn, osayleiskaavoituksen, energiansiirron selvittämisen sekä muita selvityksiä ja lupia. Yksityiskohtaisemmissa kaavoitus- ja lupamenettelyissä on selvitettävä merituulivoiman mahdolliset vaikutukset merenkulun toimintaedellytyksiin sekä tutka- ja radiojärjestelmiin ja merenkulun sekä väylien käytön turvallisuuteen.

Läheisten Natura-alueiden suojeluperusteisiin kohdistuvat vaikutukset tulee tarvittaessa arvioida yksityiskohtaisemman suunnittelun yhteydessä luonnonsuojelulain 35 §:n mukaisesti.



Energiantuotantoalue

Kehittämisperiaatteet: Nykyisen toiminnan päätyttyä alueen turvetuotannon jälkikäyttöä suunnitellaan kokonaisuutena tuotantoalueen maanomistajien ja toimijoiden yhteistyönä. Jälkikäyttönä tutkitaan yksityiskohtaisemmassa suunnittelussa erilaisten energiantuotantomuotojen (esimerkiksi aurinkovoiman tai bioenergiatuotannon) sijoittamista alueelle, lukuun ottamatta tuulivoimaa. Jälkikäytön suunnittelussa otetaan huomioon tavoite hiilinielujen lisäämisestä.

Suunnittelumääräys: Aluetta kehitetään tarvittaessa osayleiskaavoituksen kautta. Jälkikäyttöä suunniteltaessa tulee ottaa huomioon mahdollinen happamien tai potentiaalisesti happamien sulfaattimaiden esiintyminen alueilla.

Toiminnasta riippuen alueen kehittäminen voi vaatia osayleiskaavan ja mahdollisesti asemakaavan sekä muun muassa ympäristövaikutusten arviointimenettelyn (YVA), ympäristöluvan ja luonnonsuojelulain mukaisen Natura-arvioinnin.



Voimalaitos

Kehittämisperiaatteet: Merkinnällä on osoitettu olemassa olevat vesivoimalaitokset.

Suunnittelumääräys: Yksityiskohtaisemmassa suunnittelussa on otettava huomioon vaelluskalojen nousuesteen poistamiseksi tarvittavan kalatien rakentaminen.



Turvetuotannon jälkikäyttöalue

Kehittämisperiaatteet: Nykyisen toiminnan päätyttyä alueen turvetuotannon jälkikäyttöä suunnitellaan kokonaisuutena tuotantoalueen maanomistajien ja toimijoiden yhteistyönä. Jälkikäyttöaluetta on mahdollista hyödyntää myös muussa alueelle soveltuvassa elinkeinotoiminnassa. Jälkikäytön kehittämisessä pyritään lisäämään sellaisia kosteikkoja, jotka tuottavat hyötyjä vesienhoidolle, luonnon monimuotoisuudelle, riistataloudelle ja muulle virkistyskäytölle. Jälkikäytön suunnittelussa otetaan huomioon tavoite hiilinielujen lisäämisestä.

Suunnittelumääräys: Aluetta kehitetään tarvittaessa osayleiskaavoituksen kautta. Jälkikäyttöä suunniteltaessa tulee ottaa huomioon mahdollinen happamien tai potentiaalisesti happamien sulfaattimaiden esiintyminen alueilla. Jälkikäytön suunnittelussa tulee huomioida poronhoidon tarpeet ja välttää alueiden ottamista maatalouskäyttöön. Alueille ei lähtökohtaisesti tule toteuttaa energiantuotantoa.



Kiviaineshuollon kannalta tärkeä alue

Kehittämisperiaatteet: Merkinnällä on osoitettu yleispiirteisesti alueet, joilla sijaitsee kiviaineshuollon kannalta merkittäviä, tutkittuja maaperän tai kallioperän kiviainesvaroja. Kiviaineksen ottamista suunniteltaessa on otettava huomioon alueen jälkikäyttö, liikenteelliset vaikutukset, vaikutukset lähiasutukseen sekä luonnon- ja kulttuuriympäristön arvoihin.

Suunnittelumääräys: Aluetta kehitetään maa-ainelain mukaisten lupamenettelyjen ja tarvittaessa osayleiskaavoituksen kautta.



Vesiviljely

Kehittämisperiaatteet: Merkinnällä osoitetaan kalan jatkokasvatuksen kannalta potentiaalisia alueita Merialuesuunnitelman mukaisesti. Viljelytoiminnassa huomioidaan luontoarvot sekä yhteydet satamiin.



Oleva voimalinja (400 kV ja 110 kV)

Kehittämisperiaatteet: Sähkönsiirrossa tulee mahdollisuuksien mukaan suosia maakaapelointia.



Suunniteltu voimalinja

Kehittämisperiaatteet: Uudet voimalinjat tulee toteuttaa olevien voimalinjojen yhteyteen mahdollisuuksien mukaan. Sähkönsiirrossa tulee mahdollisuuksien mukaan suosia maakaapelointia.



Oleva sähköasema

Kehittämisperiaatteet: Sähkönsiirrossa tulee ensisijaisesti hyödyntää olevia rakenteita.



Uusi sähköasema

Kehittämisperiaatteet: Sähkönsiirtoa varten raivattavien alueiden määrä tulee minimoida luonnonympäristöjen pirstoutumisen estämiseksi.

Liikenne



Perämerenkaaren kehittämiskäytävä

Kehittämisperiaatteet: Kehittämiskäytävän toimintojen verkottumista edistetään maankäyttöratkaisulla. Tarkemmassa suunnittelussa varaudutaan palvelutasoltaan korkeatasoisiin kansainvälisiin liikenneyhteyksiin. Kehittämiskäytävän varrella tulee varautua mahdollistamaan vetyverkoston rakentaminen.



Kehitettävä valtatie 4

Kehittämisperiaatteet: Tieyhteyttä kehitetään kansainvälisesti ja valtakunnallisesti tärkeänä matkailuliikenteen, kuljetusten ja muun pitkän matkan liikenteen pääväylänä huomioiden paikalliset tarpeet. Liittymä- ja risteysalueiden suunnittelussa huomioidaan pitkänmatkan liikenteen lisäksi myös paikallisen elinkeinoelämän tarpeet. Tarkemmassa suunnittelussa tulee ottaa huomioon ja ehkäistä tarvittavilta osin valtatiestä aiheutuvaa melua ja tärinää samalla maisema-arvot ja näkyvät huomioiden.

Joukkoliikenteen olosuhteiden kehittämiseen kiinnitetään erityistä huomiota. Tieyhteyden kehittämisessä varmistetaan turvalliset ja sujuvat pyöräily-yhteydet koko välillä rinnakkaistieyhteyden kautta huomioiden EuroVelo-status.

Kehitettävä maantie

Yleiset kehittämisperiaatteet: Tieyhteyksiä kehitetään huomioiden etenkin paikallisten, matkailijoiden ja vapaa-ajan asukkaiden tarpeet.

- Olhava – Oijärvi (Maantie 8523)
- Kuivaniemi – Oijärvi (Maantie 8520)
- lin alueelle sijoittuva osuus Väli-Olhava – Leuanjoki -tiestä (Maantie 18801)
- Maantie 18811 (Vatungin tieyhteys)
- Valtatie 4, nykyinen osuus lin taajaman kohdalla
- lin alueelle sijoittuva osuus Kiiminki-Simokivarsin-tiestä (Maantie 849)

Maantiekohtainen kehittämisperiaate: Tieyhteyttä kehitetään vaihtoehtoisena Oulun seudun ja Lapin välisenä kulkuyhteytenä.

- lin alueelle sijoittuva osuus Olhava-Tannila-tiestä (Maantie 855)

Maantiekohtainen kehittämisperiaate: Tieyhteyden kehittämisessä huomioidaan myös pitkän matkan kuljetusten tarpeet.

Uusi eritasoliittymä

Kehittämisperiaatteet: Valtatien 4 sujuvan liikennöinnin mahdollistava liittymäratkaisu. Eritasoliittymien ja niihin liittyvien tieyhteyksien tarkka sijainti ratkaistaan tarkemmassa suunnittelussa. Tarkemmassa suunnittelussa tulee huomioida myös tieliikenteestä aiheutuva melu ja ehkäistävä haitallisia vaikutuksia.

Uusi suuntaisliittymä

Kehittämisperiaatteet: Valtatien 4 sujuvan liikennöinnin mahdollistava liittymäratkaisu. Suuntaisliittymien ja niihin liittyvien tieyhteyksien tarkka sijainti ratkaistaan tarkemmassa suunnittelussa. Tarkemmassa suunnittelussa tulee huomioida myös tieliikenteestä aiheutuva melu ja ehkäistävä haitallisia vaikutuksia.

Joukkoliikenteen laatukäytävä

Kehittämisperiaatteet: Mahdollistetaan tehokas, laadukas ja säännöllinen joukkoliikennenyhteys käytävässä. Erityisen tärkeää on kehittää lin keskustan ja Oulun keskustan välisiä nopeita joukkoliikennenyhteyksiä. Käytävän varren yhdyskuntarakenne tuodaan kestävästi liikkumisen piiriin sitomalla se osaksi joukkoliikennekäytävää.

Päärata

Kehittämisperiaatteet: Tarkemmassa suunnittelussa tulee ottaa huomioon raideliikenteestä aiheutuva melu ja värinä. Rataosuudella varaudutaan kaksoisraiteen toteuttamiseen.



Rautatieasema

Kehittämisperiaatteet: Rautatieaseman tarkemmassa suunnittelussa tulee kiinnittää erityistä huomiota sujuvien matkaketjujen edistämiseen ja liityntäliikenteen olosuhteisiin.

Väyläalue

Kehittämisperiaatteet: Turvataan laivaliikenteen olosuhteet.



Keskeiset satamat

Kehittämisperiaatteet: Ammattikalastusta palvelevat kalankäsittely- ja säilytystilat sekä virkistystä ja matkailua palvelevat rakenteet sijoitetaan keskeisille satama-alueille.

Suunnittelumääräys: Kohteita kehitetään osayleiskaavoituksen ja tarvittaessa asemakaavoituksen kautta.

Moottorikelkkaura

Kehittämisperiaatteet: Reittejä pidetään kunnossa ja kehitetään. Yhteydet seudun muihin reitistöihin turvataan.

Moottorikelkkailun yhteystarve

Kehittämisperiaatteet: Kehitetään sujuvia yhteyksiä seudun muihin reitistöihin. Reitintoteuttaminen vaatii reittitoimituksen.

Piirtämistekniset merkinnät

 Yleiskaava-alueen raja.

 Voimaan jäävien yleiskaavojen alueet.

Arvoalueet

Kaavakartalle on tuotu myös paikkatietoaineistoista ja maakuntakaavoituksesta arvoalueita. Nämä merkinnät eivät ole oikeusvaikutteisia, vaan niiden arvojen turvaaminen tapahtuu muiden lakien sekä valtakunnallisten alueidenkäyttötavoitteiden, maakuntakaavan ja muiden kaavojen mukaan. Merkinnät tulee tarkistaa alkuperäisistä lähteistä alueidenkäyttöä toteutettaessa.

Luonnonympäristö, luonnonsuojelulakiin, ympäristönsuojelulakiin ja vesilakiin perustuva suojele



Natura 2000 -verkostoon kuuluva alue

Kehittämisperiaatteet: Natura-alueen käyttö on suunniteltava siten, että suojelun perusteena olevia luonnonarvoja (luontotyytit ja lajit) ei saa merkittävästi heikentää (Luonnonsuojelulaki 34 §). Alueiden suojelevarvot huomioon ottamisesta on säädetty luonnonsuojelulain 35 ja 39 §:ssä (Luonnonsuojelulaki 9/2023 luku).

Alueiden käyttö / Suunnittelumääräys: Mikäli Natura-alueen tavanomaista maankäyttöä joudutaan voimakkaasti rajoittamaan, suojellaan alue luonnonsuojelulailla. Siinä säädetään myös maanomistajalle maksettavista korvauksista. Natura-alueilla tai niiden lähistöllä toteutettavien hankkeiden tai suunnitelmien vaikutukset on arvioitava luonnonsuojelulain 35 §:n edellyttämällä tavalla (ns. Natura-arviointi), jollei ole varmaa, että ne eivät heikennä suojelutavoitteita. Myös eri hankkeiden yhteisvaikutukset arvioidaan. Natura-alueita koskevasta toimenpiteestä, josta saattaa aiheutua luonnonarvojen merkittävää heikentymistä, on ilmoitettava elinkeino-, liikenne- ja ympäristökeskukselle luonnonsuojelulain 37 §:n mukaisesti.



Luonnonsuojelualue



Suojeleuhjelmien alueet sekä suojeltaviksi tarkoitetut alueet

Kehittämisperiaatteet: Merkinnällä on osoitettu alueet, jotka on luonnonsuojelulain nojalla suojeltu tai tarkoitettu suojeltaviksi (suojeleuhjelmien mukaiset alueet, luonnonsuojelualueiksi myöhemmin lailla tai asetuksella perustettavat valtion alueet sekä METSO-ohjelmaa varten valtiolle vapaaehtoisin kaupoin hankitut alueet). Valtion omistamien luonnonsuojelualueiden rauhoitussäännöksistä määrätään laissa (Luonnonsuojelulain 6. luvun 46 §). Yksityisiä luonnonsuojelualueita koskevat rajoitukset ja alueilla sallitut toimenpiteet on määrätty viranomaisen (ELY-keskuksen, aiemmin Ympäristökeskus) laatimissa rauhoituspäätöksissä. Alueiden palveluvarustusta kehitetään mahdollisuuksien mukaan, luonnonsuojeluvarvot huomioon ottaen. Kulkua ohjataan rakenteilla ja tarvittaessa rajoituksin.

Alueiden käyttö: Luonnonsuojelualueilla tulee noudattaa luonnonsuojelulain säädöksiä sekä aluetta koskevia rauhoitusmääräyksiä. Valtion omistamilla luonnonsuojelualueilla hoidosta vastaa Metsähallituksen Luontopalvelut. Alueella ei saa suorittaa sellaisia toimenpiteitä, jotka saattavat vaarantaa alueen suojelevarvoja, mutta alueella saa suorittaa toimenpiteitä, jotka ovat tarpeen sen suojelevarvon säilyttämiseksi tai palauttamiseksi. Yksityisillä luonnonsuojelualueilla mahdolliset virkistyskäytön edistämistä ja luonnonhoitoa koskevat suunnitelmat edellyttävät elinkeino-, liikenne- ja ympäristökeskuksen ja maanomistajan hyväksyntää.



Luonnon monimuotoisuuden kannalta tärkeä suoalue

Kehittämisperiaatteet: Merkinnällä on osoitettu sellaisia suoalueita, joilla osassa suoaluetta on todettu olevan maakunnallisesti merkittäviä luontoarvoja.

Alueiden käyttö: Alueen mahdollinen muuttuva maankäyttö tulee suunnitella ja toteuttaa niin, luontoarvot huomioidaan.



Vedenhankintaa varten tärkeä tai muu vedenhankintaan soveltuva pohjavesialue, joihin voi sisältyä myös pohjavedestä suoraan riippuvaisia pintavesi- tai maaekosysteemejä.

Kehittämisperiaatteet: Pohjavesialueella ei sallita pohjaveden laatua tai määrää vaarantavia toimenpiteitä. Alueella rakentamista ja muuta maankäyttöä saattavat rajoittaa ympäristönsuojelulain pohjaveden pilaamiskielto sekä vesilain säännökset hankkeiden luvanvaraisuudesta.

Alueiden käyttö: Alueelle ei saa sijoittaa laitoksia tai toimintoja, joissa käsitellään tai varastoidaan pohjavedelle vaarallisia aineita. Alueella on kielletty pohjaveden kannalta haitallisten kemikaalien ja jätteiden laitos- tai ammattimainen käsittely ja varastointi.

Asemakaavassa on annettava pohjaveden laadun ja määrän turvaamiseksi tarpeelliset määräykset. Tarkemman suunnittelun tulee perustua riittäviin maaperä- ja pohjavesiselvityksiin.

Luonnonympäristö, huomioon otettavat alueet



Arvokas geologinen muodostuma

Kehittämisperiaatteet: Merkinnällä osoitetaan luonnon- ja maisemansuojelun kannalta valtakunnallisesti arvokkaat geologiset muodostumat eli tuuli- ja rantakerrostumat sekä moreenimuodostumat.

Alueiden käyttö: Alueiden maankäyttö tulee toteuttaa siten, että alueet säilytetään mahdollisimman yhtenäisinä ja että arvot ja ominaispiirteet säilytetään mahdollisuuksien mukaan. Maa- ja metsätalous on sallittu alueella.



Merkittävät vedenalaiset luontoarvot

Kehittämisperiaatteet: Merkinnällä osoitetaan Suomen ekologisesti merkittävät vedenalaiset meriluontoalueet (EMMA-alueet, Suomen ympäristökeskus 2020). Alueet ovat merkittäviä vedenalaisia luonnon arvoalueita, jotka muodostavat potentiaalisia ekosysteemipalvelujen tuotantoalueita. Maankohoamisen myötä elinympäristöt ovat jatkuvassa muutoksessa. Maalla tapahtuvissa toimissa tulee huomioida vaikutukset, kuten ravinnevalumat.



Linnuston kannalta tärkeä alue

Kehittämisperiaatteet: Merkinnällä on osoitettu kansainvälisesti tärkeitä lintualueita (IBA) ja Suomen tärkeitä lintualueita (FINIBA). Alueilla ei tule harjoittaa sellaisia toimia, joilla vaarannetaan tai heikennetään kohteen arvoja linnustoalueina.

Alueiden käyttö: Alueen suunnittelussa ja toteutuksessa on otettava huomioon lajiston elinympäristöjen ominaispiirteiden säilyttäminen ja turvaaminen. Kohde on hyvä huomioida alueen metsänkäsittelyn suunnittelussa.



Arvokas suokehityssarjan alue

Kehittämisperiaatteet: Merkinnällä on Pohjois-Pohjanmaan maakuntakaavassa tunnistetut arvokkaat suokehityssarjan alueet. Alueilla ei tule harjoittaa sellaisia toimia, joilla vaarannetaan tai heikennetään kohteen arvoja.

Alueiden käyttö: Alueen suunnittelussa ja toteutuksessa on otettava huomioon suoluontotyyppien ja lajiston elinympäristöjen säilyttäminen ja turvaaminen. Kohde on hyvä huomioida alueen metsänkäsittelyn suunnittelussa.

Kulttuuriympäristö, muinaismuistolakiin perustuva suojelu

- /  Muinaisjäännöskohde /-alue

Kehittämisperiaate: Muinaisjäännösten suojelua edistetään maankäytön suunnittelun keinoin. Alueiden suunnittelussa ja uusien hankkeiden yhteydessä tulee varautua arkeologisten selvitysten laatimiseen.

Suunnittelumääräys. Merkinnällä on osoitettu Muinaismuistolain (295/1963) rauhoittamat kiinteät muinaisjäännökset ja niihin kuuluvat muinaisjäännösalueet. Muinaisjäännösten kaivaminen, peittäminen, muuttaminen tai muu niihin kajoaminen on kielletty ilman muinaismuistolain mukaista lupaa. Alueita, myös vesialueita, koskevista suunnitelmista tulee pyytää alueellisen vastuumuseon lausunto. Ajantasaiset tiedot löytyvät kulttuuriympäristön palveluikkunassa nähtävillä olevasta muinaisjäännösrekisteristä osoitteessa www.kyppi.fi.

Kulttuuriympäristö ja maisema, muu huomioon otettavat alueet

Kaavakartalle on koottu tiedot valtakunnallisten alueidenkäyttötavoitteiden mukaisista inventoinneista, jotka tulee huomioida eri kaavatasoilla maankäyttö- ja rakennuslain mukaisesti sekä merialuesuunnitelman mukaiset alueet (MRL 8a luku, Alueidenkäyttölaki 1.1.2025 alkaen). Lisäksi kartalla on näytetty maakuntakaavassa osoitetut arvokkaat kohteet ja alueet. Perinnemaisemat on merkitty kohteina, mutta tarkemmassa suunnittelussa tulee huomioida aluerajaukset.



Valtakunnallisesti merkittävä rakennettu kulttuuriympäristö

Kehittämisperiaatteet: Rakennetun ympäristön historiallisesti tai kyläkuvallisesti arvokkaat aluekokonaisuudet, joiden arvoja tulee vaalia

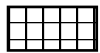
Alueiden käyttö: Alueita koskevista merkittävistä suunnitelmista tai toimenpiteistä on museoviranomaiselle varattava mahdollisuus lausunnon antamiseen.

lihin sijoittuu seuraavat valtakunnallisesti merkittävät rakennetut kulttuuriympäristöt (RKY):

- 1 Ulkokorunnin majakka- ja luotsiyhdyskunta
- 2 lin Röytän luotsiasema
- 3 lin Haminan vanha satama- ja kauppapaikka
- 4 Akolan tila
- 5 Pohjanmaan teollisuuden kartanot - Nyby
- 6 Pyramidikattoiset kesänavetat - li Halttu

— — — 7 Pohjanmaan rantatie

- Ränänperäntie (RKY 2009)
- Ojakyläntie (RKY 2009)
- Hiivalantie (RKY 2009)
- Kantolantie (RKY 2009)
- Seljänperäntie (RKY 2009)
- Huttulantie-Vanhatie (RKY 2009)
- Onkalonperäntie (RKY 2009)



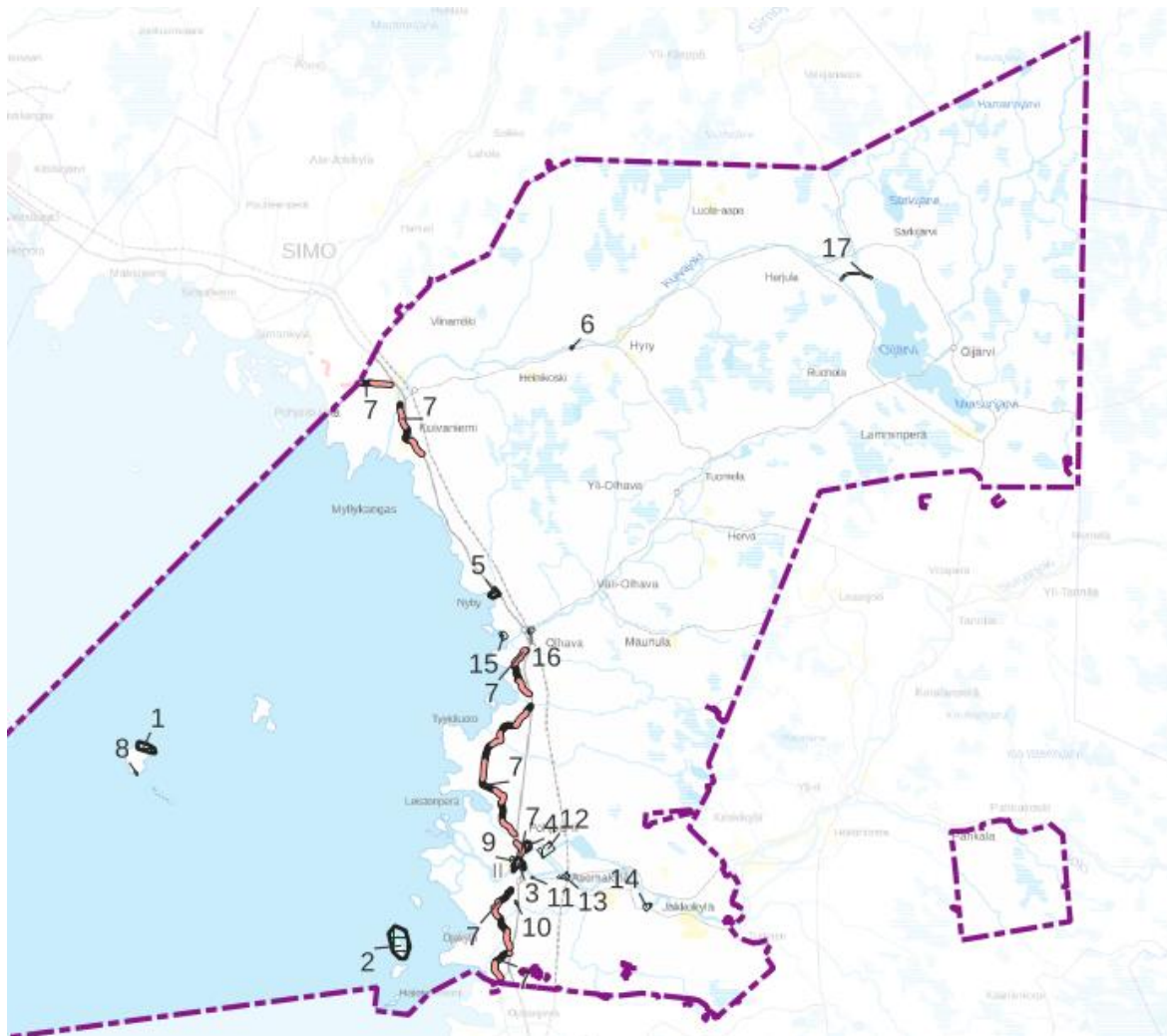
/ ○ Maakunnallisesti merkittävä rakennettu kulttuuriympäristöalue / -kohde

Kehittämisperiaatteet: Alueiden ja kohteiden ympäristöä muuttavissa toimissa on otettava huomioon kohteen kokonaisuus, ominaispiirteet ja identiteetti.

Alueiden käyttö: Alueita koskevista merkittävistä suunnitelmista tai toimenpiteistä on museoviranomaiselle varattava mahdollisuus lausunnon antamiseen.

lihin sijoittuvat seuraavat maakunnallisesti arvokkaat rakennetut kulttuuriympäristöt

- 8 Pihlajakarin kalastajakylä
- 9 Karhunsaari, Veijola
- 10 Liedes
- 11 Kauppila
- 12 Raasakan voimalaitosalue
- 13 Asemankylän raitti ja lin rautatieasema
- 14 Rajala
- 15 Hevoskallion huvilat
- 16 Sassintien raitti
- 17 Oijärven säännöstelykanava

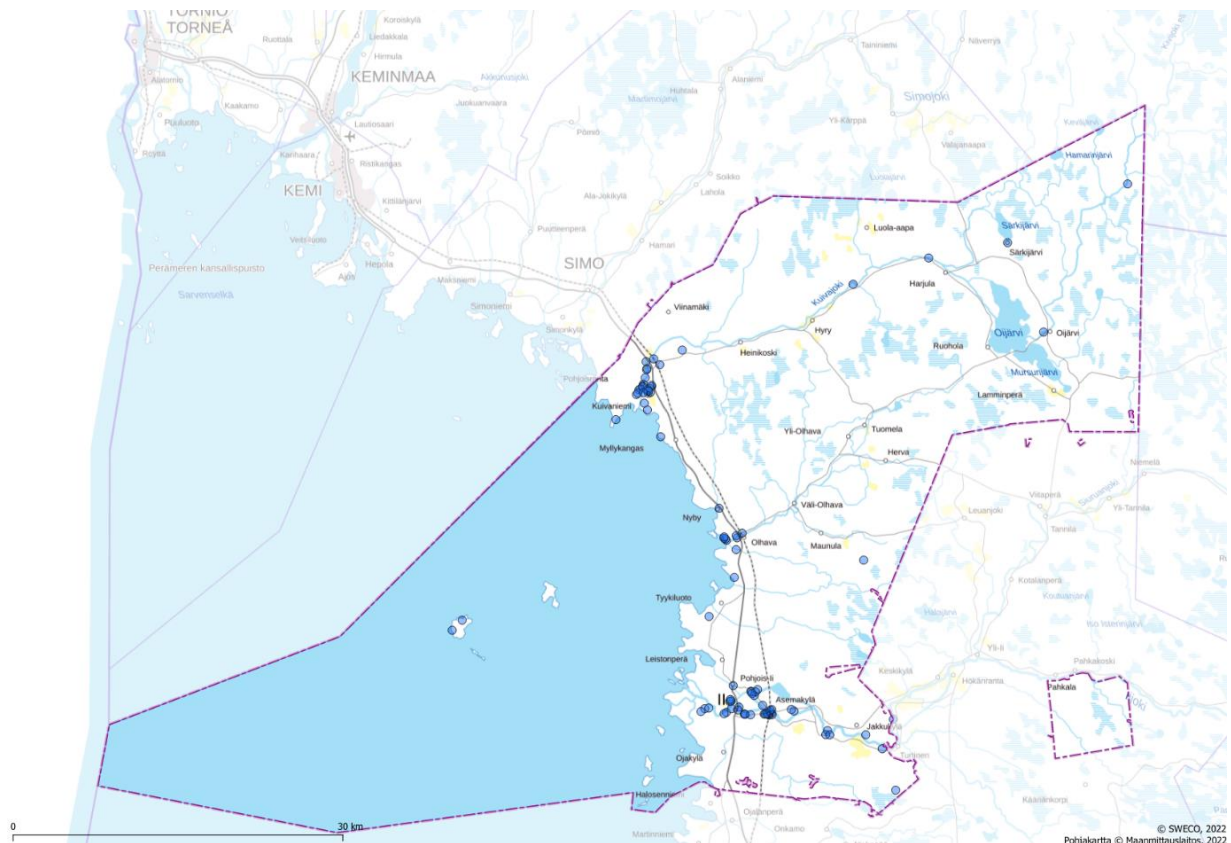


liihin sijoittuu seuraavat maakunnallisesti arvokkaat rakennetut kulttuuriympäristökohteet:

NRO	kylä	nimi	tyyppi
1	Pohjois-li	Laksmarmit ja Pietarin leikki	tapahtuma-, muisto- ja uskomuspaikat
2	Pohjois-li	Luotsirakennus ja pooki	merenkulku
3	Etelä-li	Höyrysahan pehtoorin talo	maa- ja metsätalous
4	Etelä-li	Alarannan kansakoulu (Kuokkalan pappila)	opetus ja koulutus
5	Etelä-li	Kestilän saha	teollisuus
6	Etelä-li	Tolonen	maa- ja metsätalous
7	Etelä-li	Ellala	maa- ja metsätalous
8	Etelä-li	lin kirkko ja kotiseutumuseo	uskonnon harjoittaminen
9	Etelä-li	lin työväentalo	kulttuuri
10	Etelä-li	lin pappila	uskonnon harjoittaminen
11	Pohjois-li	Liedes (Jokinen)	maa- ja metsätalous
12	Pohjois-li	Veijola	maa- ja metsätalous
13	Pohjois-li	Hulkon mökki	maa- ja metsätalous
14	Pohjois-li	Veijola	maa- ja metsätalous
15	Pohjois-li	Virkkula	asuinrakentaminen
16	Etelä-li	Minnala (Kauppila)	maa- ja metsätalous

17	Etelä-li	KulttuuriKauppila (Kauppilanmäen kansakoulu)	opetus ja koulutus
18	Etelä-li	Pahkala (Kauppila)	asuinrakentaminen
19	Etelä-li	Suojeluskunnan talo	kulttuuri
20	Etelä-li	Kangaspernu	asuinrakentaminen
21	Etelä-li	Tarula	asuinrakentaminen
22	Etelä-li	Valto Pernun säätiön talo	maa- ja metsätalous
23	Etelä-li	lin rautatieaseman alue	liikenne
24	Etelä-li	Pääskylä	maa- ja metsätalous
25	Etelä-li	Juhantalo	maa- ja metsätalous
26	Etelä-li	Tuisku	asuinrakentaminen
27	Pohjois-li	Uiskari	maa- ja metsätalous
28	Etelä-li	Aseman koulu	opetus ja koulutus
29	Etelä-li	Rautatie- ja maantiesilta	liikenne
30	Etelä-li	Ailisto	maa- ja metsätalous
31	Pohjois-li	Rantakäyrä	asuinrakentaminen
32	Pohjois-li	Raasakan voimalaitosalue, voimalaitos	teollisuus
33	Pohjois-li	Käyrä (Keskikäyrä)	maa- ja metsätalous
34	Pohjois-li	Käyrä	maa- ja metsätalous
35	Pohjois-li	Mäntylä	asuinrakentaminen
36	Pohjois-li	Erkkilä-Kangas	maa- ja metsätalous
37	Pohjois-li	Raasakan voimalaitosalue, muut tuotantoon liittyvät rakennukset	teollisuus
38	Pohjois-li	Raasakan voimalaitosalue, asuinalue	asuinrakentaminen
39	Pohjois-li	Ylirannan koulu	opetus ja koulutus
40	Pohjois-li	Huvila	kalastus
41	Jakku	Ala-Rajala	maa- ja metsätalous
42	Pohjois-li	Kuninkaan petäjä	tapahtuma-, muisto- ja uskomuspaikat
43	Jakku	Yli-Rajala	maa- ja metsätalous
44	Pohjois-li	Laurila	asuinrakentaminen
45	Jakku	Isokangas	pyynti ja luontaistalous
46	Jakku	Pikkujakku	maa- ja metsätalous
47	Jakku	Havula	maa- ja metsätalous
48	Olhava	Ranta-Piukkula	maa- ja metsätalous
49	Jakku	Niskala ja Juhola	maa- ja metsätalous
50	Olhava	Puuronientie 171	vapaa-aika ja matkailu
51	Olhava	Puuronientie	vapaa-aika ja matkailu
52	Olhava	Puuronientie 160	vapaa-aika ja matkailu
53	Olhava	Vuornos	maa- ja metsätalous
54	Olhava	Puuronientie 177	vapaa-aika ja matkailu
55	Olhava	Nybyn talo	teollisuuskohteet
56	Olhava	Hietala	maa- ja metsätalous
57	Olhava	Sikala	
58	Olhava	Kyröläinen	maa- ja metsätalous
59	Kuivaniemi	Thomenin huvila (Kaakkurinniemen leirintäalue)	vapaa-aika ja matkailu
60	Kuivaniemi	Vatunginnokan muistomerkki	tapahtuma-, muisto- ja uskomuspaikat
61	Kuivaniemi	Ellilä	maa- ja metsätalous
62	Kuivaniemi	Kaikkola	asuinrakentaminen
63	Kuivaniemi	Miettunen	maa- ja metsätalous
64	Kuivaniemi	Onkalo	ei määritely
65	Kuivaniemi	Karjalainen	maa- ja metsätalous
66	Kuivaniemi	Väätäjä	maa- ja metsätalous

67	Kuivaniemi	Kakko (Halttu)	maa- ja metsätalous
68	Kuivaniemi	Kuivaniemen kirkko	uskonnon harjoittaminen
69	Kuivaniemi	Kakko	maa- ja metsätalous
70	Kuivaniemi	Metsikkö	asuinrakentaminen
71	Kuivaniemi	Kuivaniemen kotiseutumuseo	kulttuuri
72	Kuivaniemi	Prusila	maa- ja metsätalous
73	Kuivaniemi	Kuivaniemen pappila	uskonnon harjoittaminen
74	Kuivaniemi	Kuivaniemen vanha hautausmaa ja kirkon paikka	hautausmaa
75	Kuivaniemi	Jääskö	maa- ja metsätalous
76	Kuivaniemi	Kuivaniemen kirkonkylän koulu	opetus ja koulutus
77	Kuivaniemi	Forsströmin eli maalarimestarin talo	asuinrakentaminen
78	Kuivaniemi	Kuivaniemen nuorisoseurantalo	kulttuuri
79	Kuivaniemi	Suukosken mylly	teollisuus
80	Kuivaniemi	Ala-Kauppi	maa- ja metsätalous
81	Kuivaniemi	Yli-Kauppi	maa- ja metsätalous
82	Kuivaniemi	Rajala (Kehus)	maa- ja metsätalous
83	Kuivaniemi	Vakkuri	maa- ja metsätalous
84	Kuivaniemi	Kuivaniemen vanha rautatieasema	liikenne
85	Olhava	Vuornoskankaan savottakämpä	maa- ja metsätalous
86	Kuivaniemi	Korkiakangas	puolustus- ja sotalaitos
87	Kuivaniemi	Koivuniemi	maa- ja metsätalous
88	Kuivaniemi	Veska	maa- ja metsätalous
89	Oijjärvi	Soivuoren mylly	teollisuus
90	Oijjärvi	Seppälän tervahaudan pohja	maa- ja metsätalous
91	Oijjärvi	Honkakoski	maa- ja metsätalous



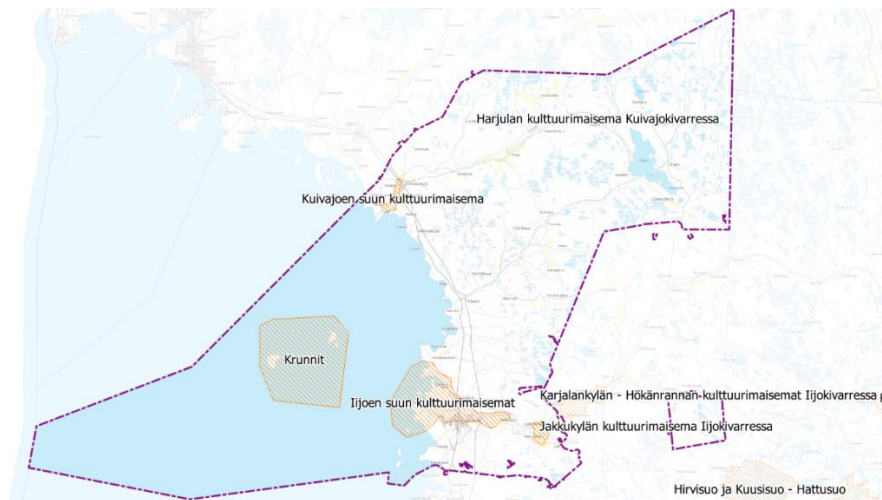


Maakunnallisesti arvokas maisema-alue

Kehittämisperiaatteet: Alueiden käytössä, suunnittelussa ja metsien hoidossa tulee edistää maisema-arvojen säilymistä.

lihin sijoittuu seuraavat maakunnallisesti arvokkaat maisema-alueet:

- *Iijoen suun kulttuurimaisemat*
- *Jakkukylän kulttuurimaisema Iijokivarressa*
- *Krunnit*
- *Kuivajoen suun kulttuurimaisema*
- *Harjulan kulttuurimaisema Kuivajokivarressa*



Perinnemaisemat

Kehittämisperiaatteet: Alueita tulee hoitaa ja käyttää siten, että yleiset edellytykset alueiden biologiselle monimuotoisuudelle ominaisten elinympäristöjen ja lajien säilymiselle turvataan. Hoito- ja käyttötoimenpiteet tulee tehdä elinympäristöjen ominaispiirteet säilyttävällä tavalla.



Kulttuuriarvot (merialue)

Kehittämisperiaatteet: Merkittävät kulttuuriarvojen tihentymät, joiden ominaispiirteet tulee säilyttää alueen kehittämisessä. Kulttuuriarvot liittyvät mm. kalastukseen, merenkulkuun sekä teollisuuteen.