

lin kunta

PL 24

91100 li

TUULIVOIMAOSAYLEISKAAVA-ALOITE

Nordic Generation Oy esittää tuulivoimaosayleiskaavan laatimista lin kunnassa sijaitsevalle Numerokankaan alueelle.

Nordic Generation on tehnyt alustavia selvityksiä esitetyllä osayleiskaava-alueella tuulivoimapuiston toteuttamiseksi. Alue on tuulisuudeltaan hyvä ja ympäristöselvityksien myötä ei ole noussut esille tuulivoimatuotantoa rajoittavia tekijöitä.

Hankkeen sijainti on esitetty liitteessä 1 ja alustava hankealueen raja-alue on esitetty liitteessä 2. Hankealueelle on alustavissa mallinuksissa sijoitettu 5 tuulivoimalaa. Mallinuksissa huomioidaan voimaloiden välinen etäisyys ja hyödynnettävä tieverkosto sekä lähimpänä voimalapaikkoja sijaitsevat vakituiseen että loma-asumisen kiinteistöt. Melusta ja välkkeestä annetut ohjeavot alittuvat kaikilla vakituisesti asutuilla kiinteistöillä sekä loma-asuntokiinteistöillä. Alustavilta voimalapaikoilta on lähimpään vakituiseseen asutukseen ja loma-asutukseen vähintään kahden kilometrin suojaetäisyys (Liite 3).

Valmistuneiden selvityksien perusteella Nordic Generation esittää lin kunnalle maksimissaan 5 tuulivoimayksikön rakentamista Numerokankaan hankealueelle. Tuulivoimaloiden suunniteltu teho on noin 6–10 MW ja maksimikorkeus noin 300 m. Tuulivoimapuiston kokonaisteho olisi tällöin enintään noin 30–50 MW. Nordic Generationin tavoitteena on, että tuulivoimalat saataisiin tuotantoon vuoden 2027 loppuun mennessä. Investoinnin rahoitus on varmistettu.

Jos ELY-viranomainen esittää, niin hankkeen kokonaisuuteen sovelletaan YVA-lain mukaista ympäristövaikutusten arviointimenettelyä. Hankealueen ympäristönäkökohtia on esitetty liitteissä 4–8.

Alustavan voimalasijoittelun mukaan voimalapaikat sijoittuvat yksityisen maanomistajan maille. Nordic Generation on solminut maanvuokrasopimukset hankealueelta. Kaavoitusaloitteen jättämisen hetkellä kaikkien viiden tuulivoimalan alustavan sijoituspaikkakiinteistön kanssa on tehty maanvuokrasopimukset.

Voimaloiden välisten teiden osalta pyritään hyödyntämään alueella olemassa olevaa tiestöä. Tuulivoimapuiston sisäiset maakaapelit pyritään sijoittamaan tiestön yhteyteen. Tiekuntien ja maanomistajien kanssa tullaan tekemään sopimukset teiden käytöstä ja parannuksista, uusien teiden rakentamisesta sekä maakaapelireiteistä sitten, kun lopulliset voimalapaikat tarkentuvat hankkeen edetessä.

Tuulivoima-alueella tuotettu sähköenergia on suunnitelmassa syöttää omalla sähköasemalla Ilmattaren luvituksessa olevaan 110 kV –voimajohtoon johdonvarsiliitynnällä (Liite 10). Voimajohtoon kapasiteetti on varmistettu ja se riittää suunnittelemallemme sähköntuotannolle. Sähkönsiirto on tarkoitus toteuttaa osayleiskaava-alueella pääosin 33 kV -keskijännitemaakaapeleilla.

Voimajohtoon välittömään läheisyyteen suunnitellaan yhteistyössä lin Energian kanssa 20–50 MW:n akkuvarastoa.

Nordic Generation Oy vastaa osayleiskaavan laadinnan ja ympäristövaikutusten arvioinnin konsulttikustannuksista ja kuulutus- yms. kuluista. Lin kunta vastaa omista hallinnollisista kustannuksistaan niiltä osin, mitä erikseen laadittavassa kaavoitussopimuksessa ei ole sovittu.

Osayleiskaavan laatimisaikataulun osalta Nordic Generation Oy esittää, että osallistumis- ja arviointisuunnitelma asetettaisiin nähtäville alkuvuodesta 2025, kaavaluonnos asetettaisiin nähtäville syksyllä 2025 ja kaavan ehdotusvaiheen nähtävillä olo olisi kevään 2026 aikana. Tällöin kunnanhallituksen ja -valtuuston hyväksymiskokoukset olisivat mahdollisesti kesällä 2026. Aikataulu tulee täsmentymään hankkeen käynnistyessä.

Nordic Generation Oy ja lin kunta viimeistelevät ja allekirjoittavat kaavoitussopimuksen, kun päätös kaavoituksen käynnistämisestä on tehty.

Nordic Generation Oy esittää, että

1. Kunta hyväksyy kaavoitusaloitteen ja käynnistää oikeusvaikutteisen osayleiskaavan maankäyttö- ja rakennuslain ja 77 a §:n mukaan siten, että tuulivoimaloiden rakennusluvut voidaan myöntää suoraan yleiskaavan perusteella.
2. Kunta hyväksyy Nordic Generation Oy:n ja Kunnan neuvotteleman sopimuksen kaavoituksen käynnistämisestä.
3. Nordic Generation Oy vastaa osayleiskaavan ja ympäristövaikutusten arvioinnin konsulttikustannuksista sekä laadinnan, selvitysten kuulutusten yms. kuluista ja kustannuksista. Vastaavasti Kunta vastaa lakisääteisistä hallinnollisista tehtävistä ja perii kaavoituksesta aiheutuvat kustannukset palveluhinnastoonsa perustuen vuosittain.
4. Nordic Generation Oy ja Kunta allekirjoittavat sopimuksen kaavoituksen aloittamisesta.

1.11.2024 Espoo

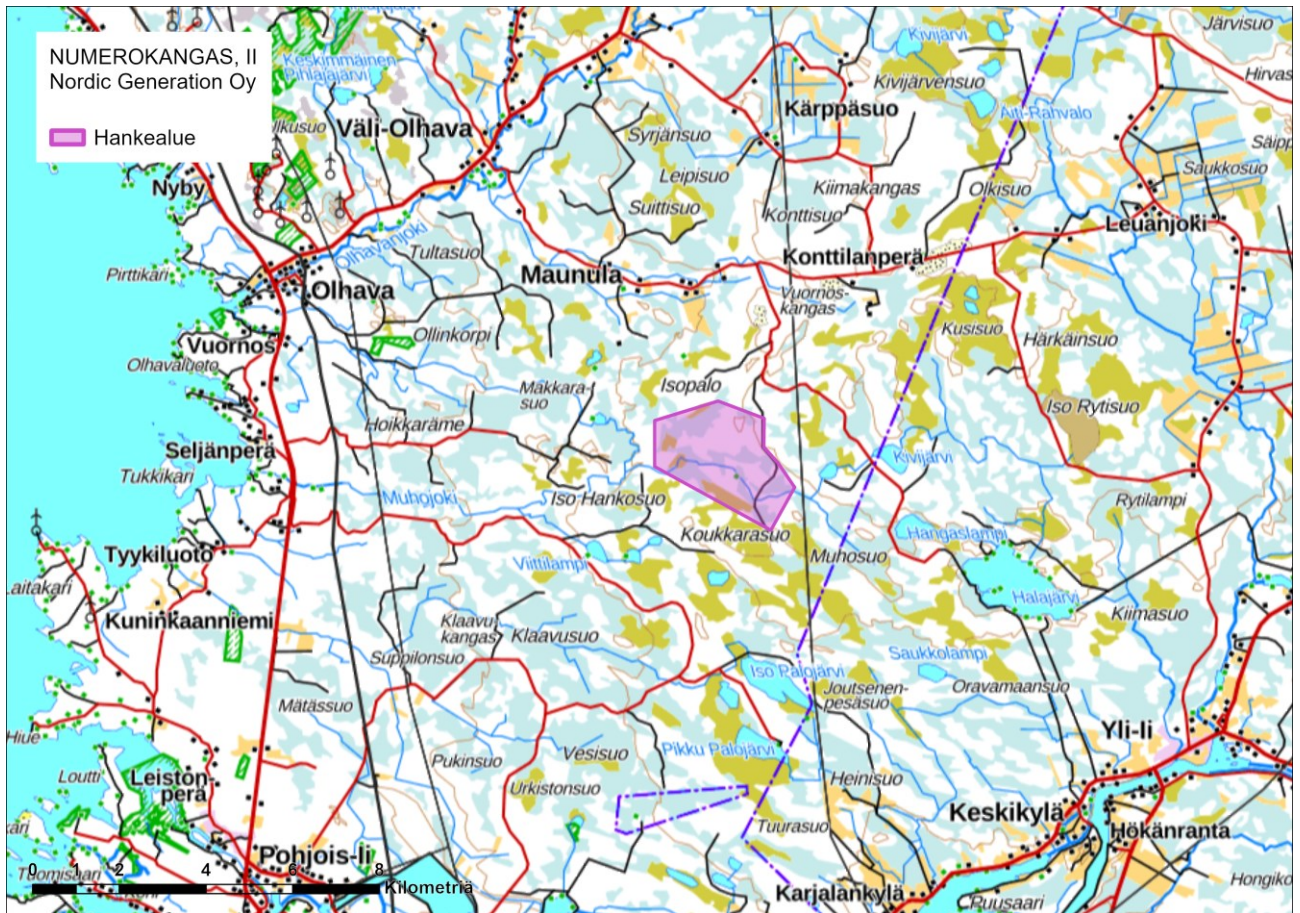
Nordic Generation Oy



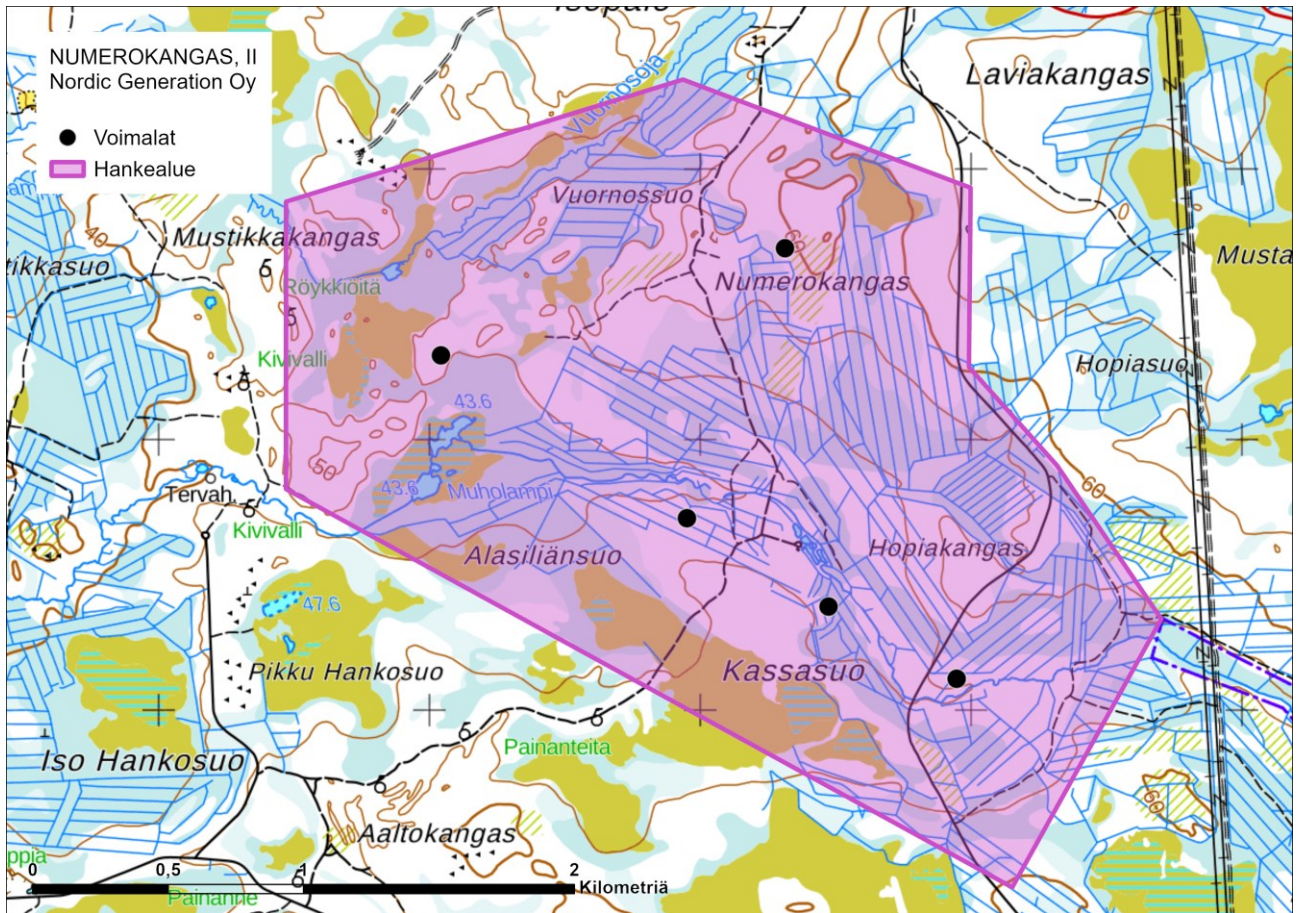
Marko Salmela

Toimitusjohtaja

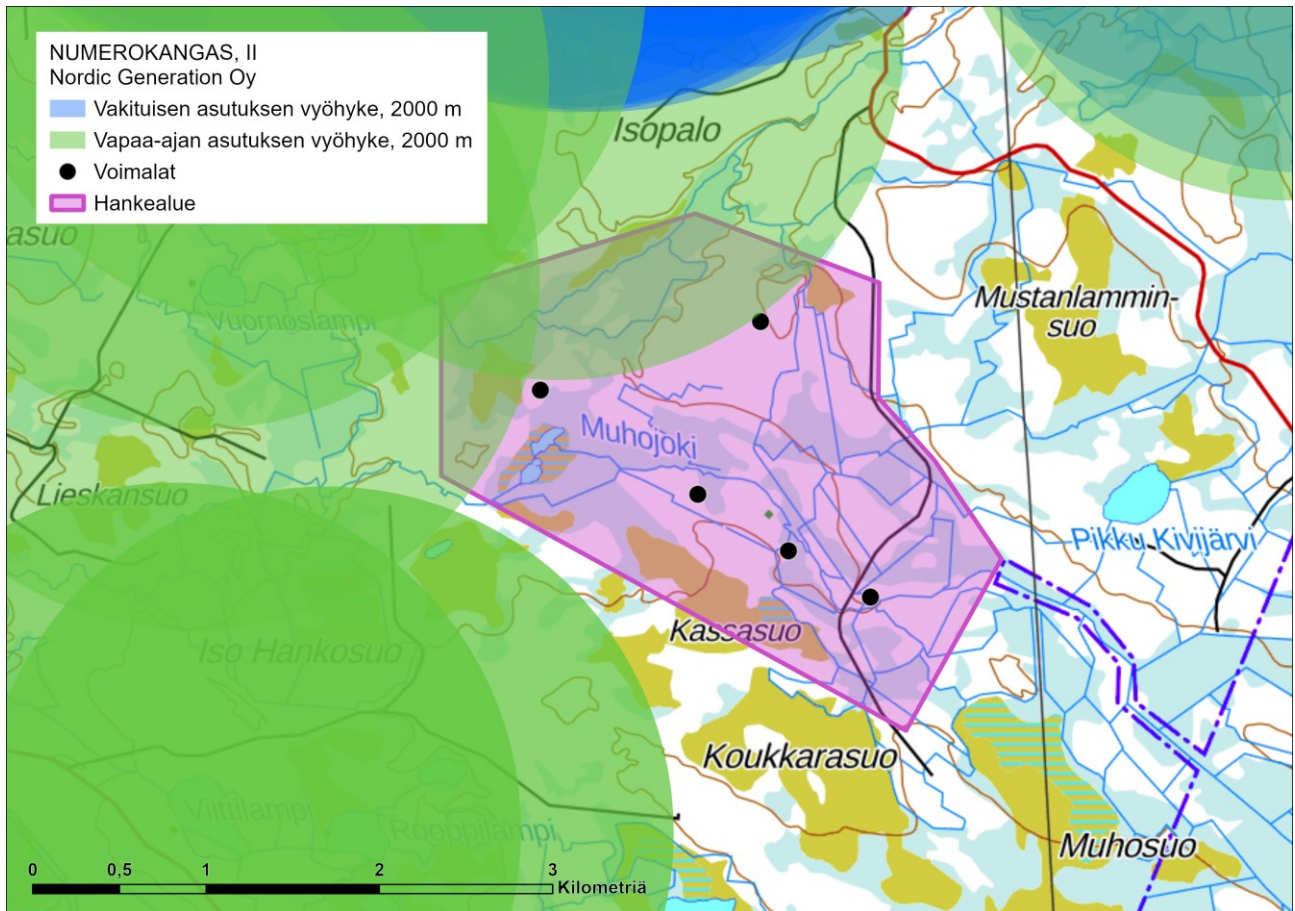
Liite 1. Hankealueen sijainti



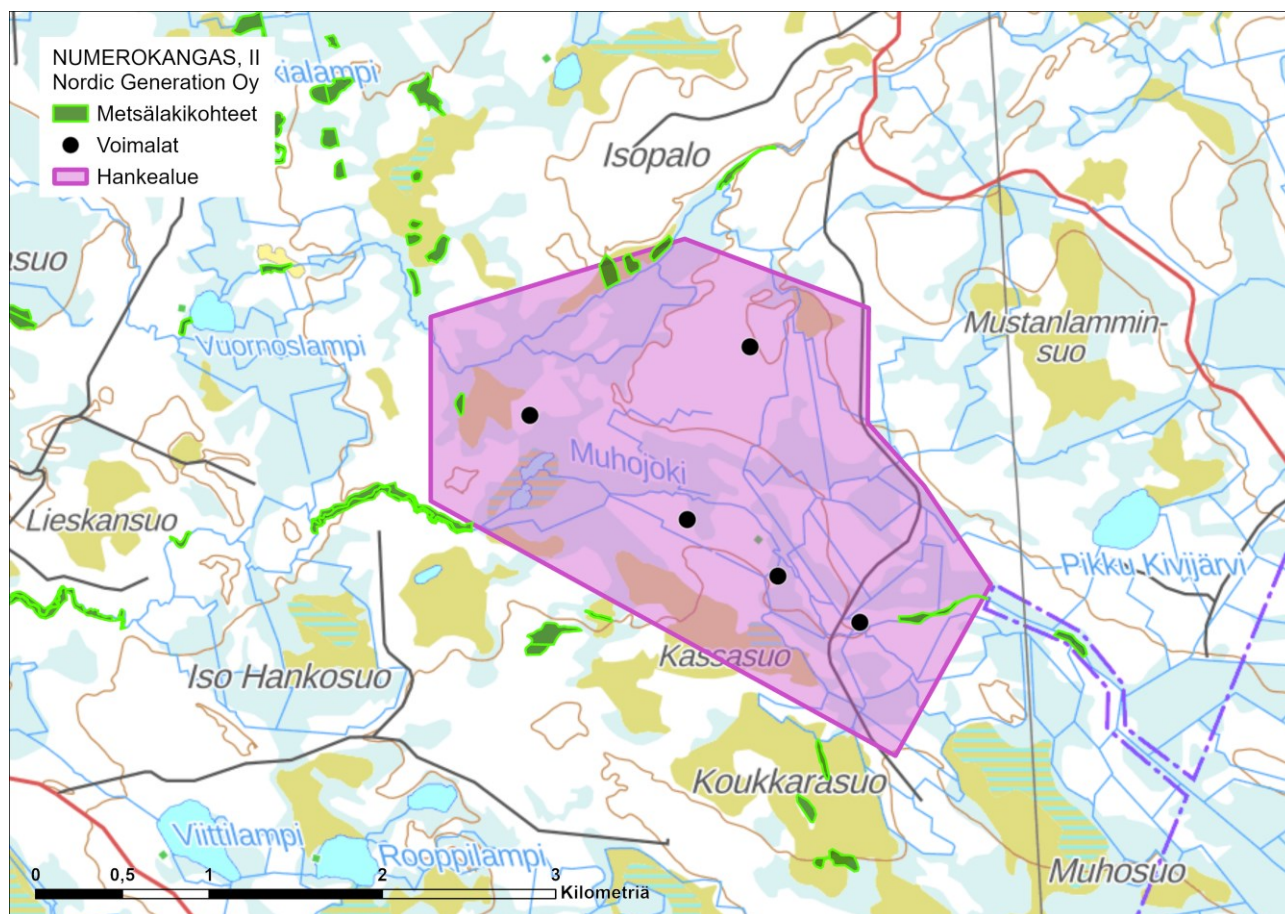
Liite 2. Hankealueen rajaus



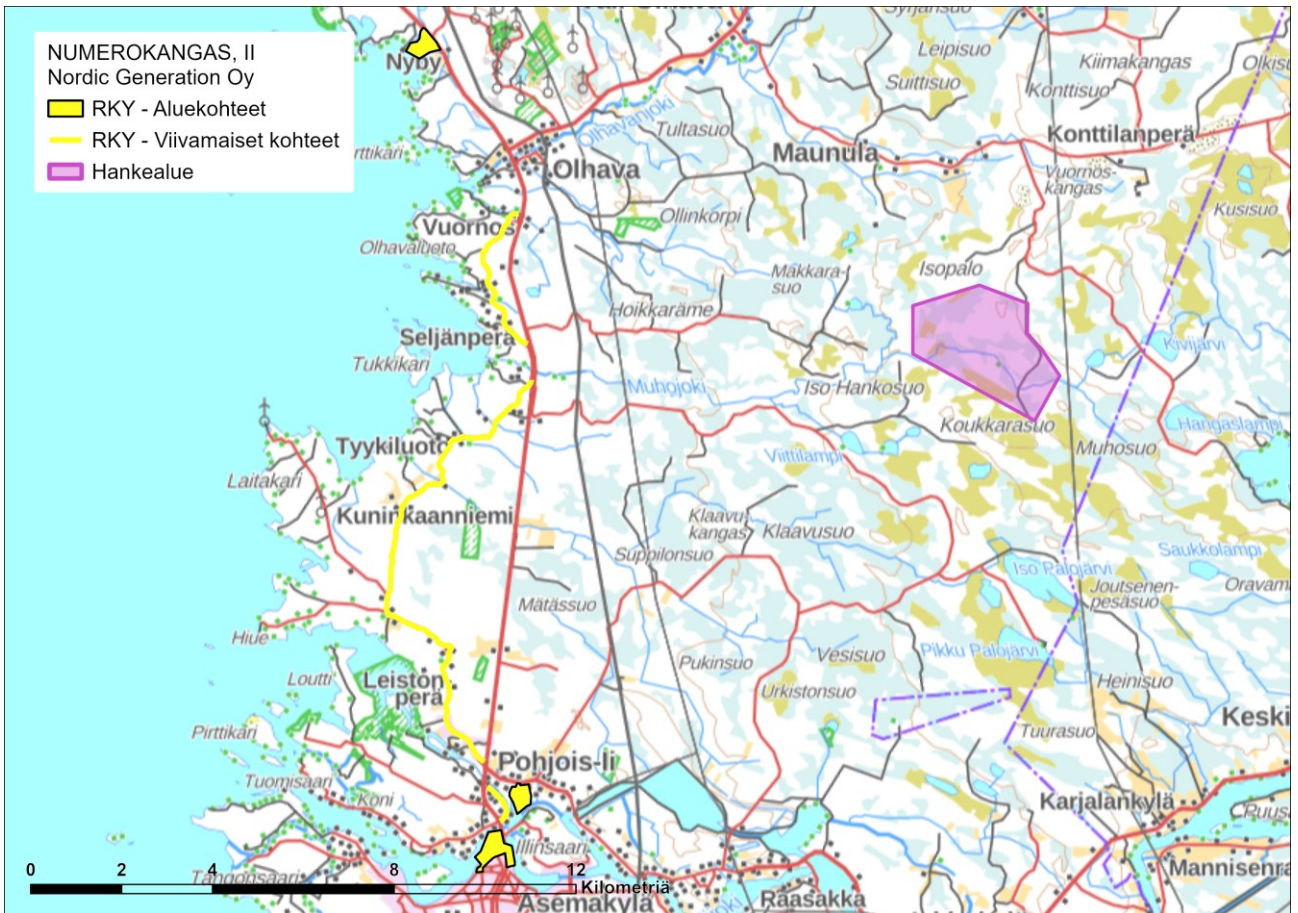
Liite 3. Etäisyydet asutukseen



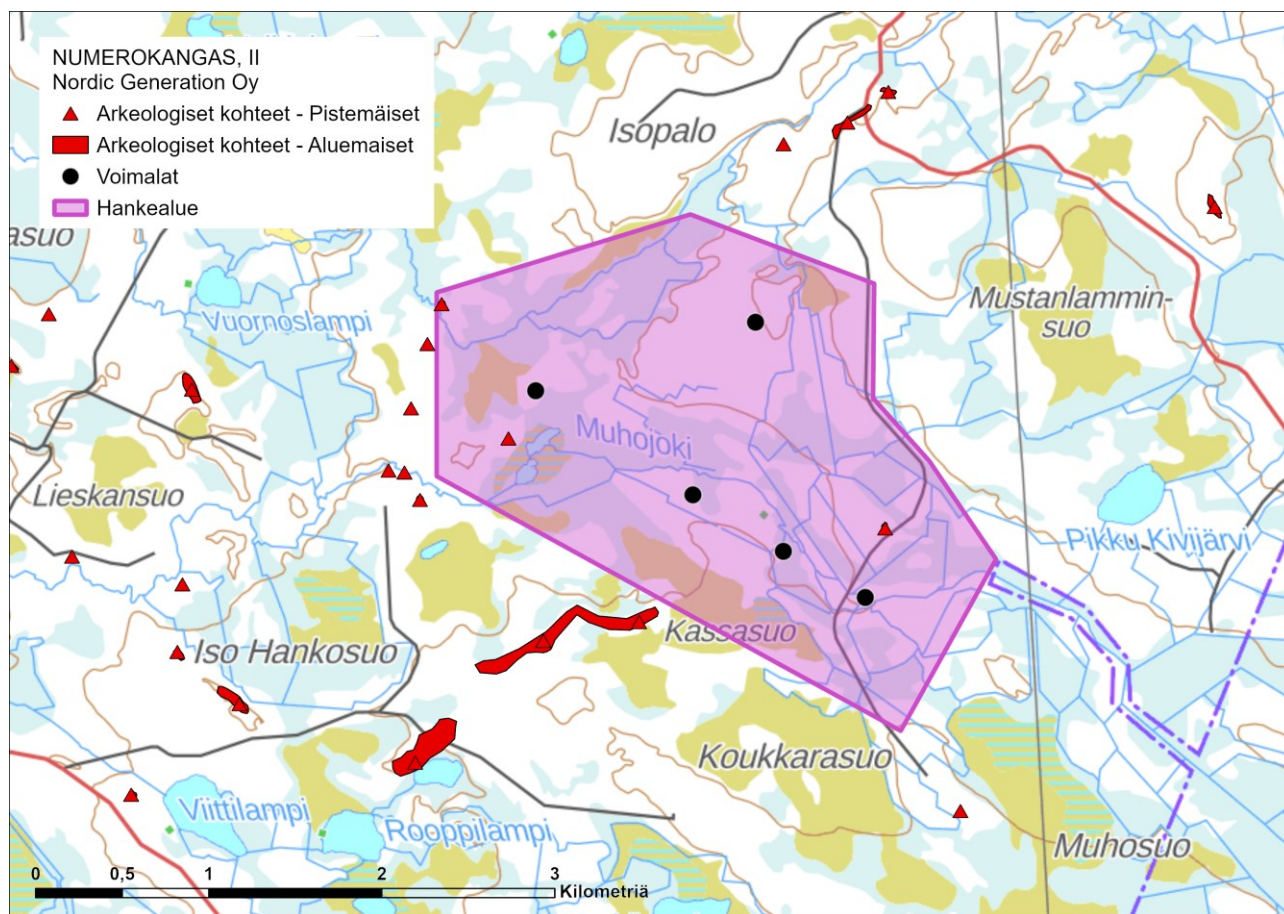
Liite 4. Hankealueen ympäristönäkökohtia – Metsälakikohteet



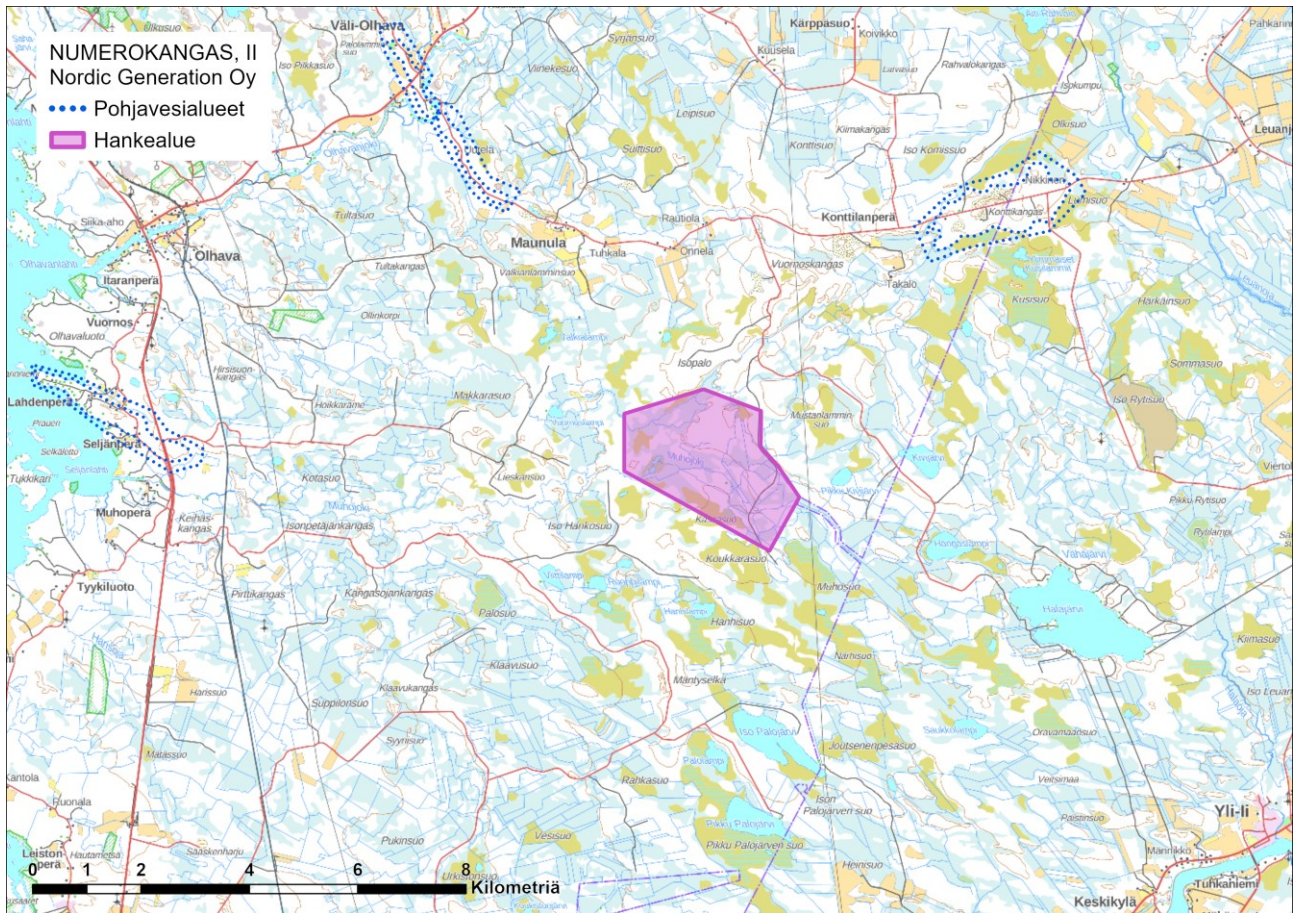
Liite 5. Hankealueen ympäristönäkökohtia – Rakennettu kulttuuriympäristö



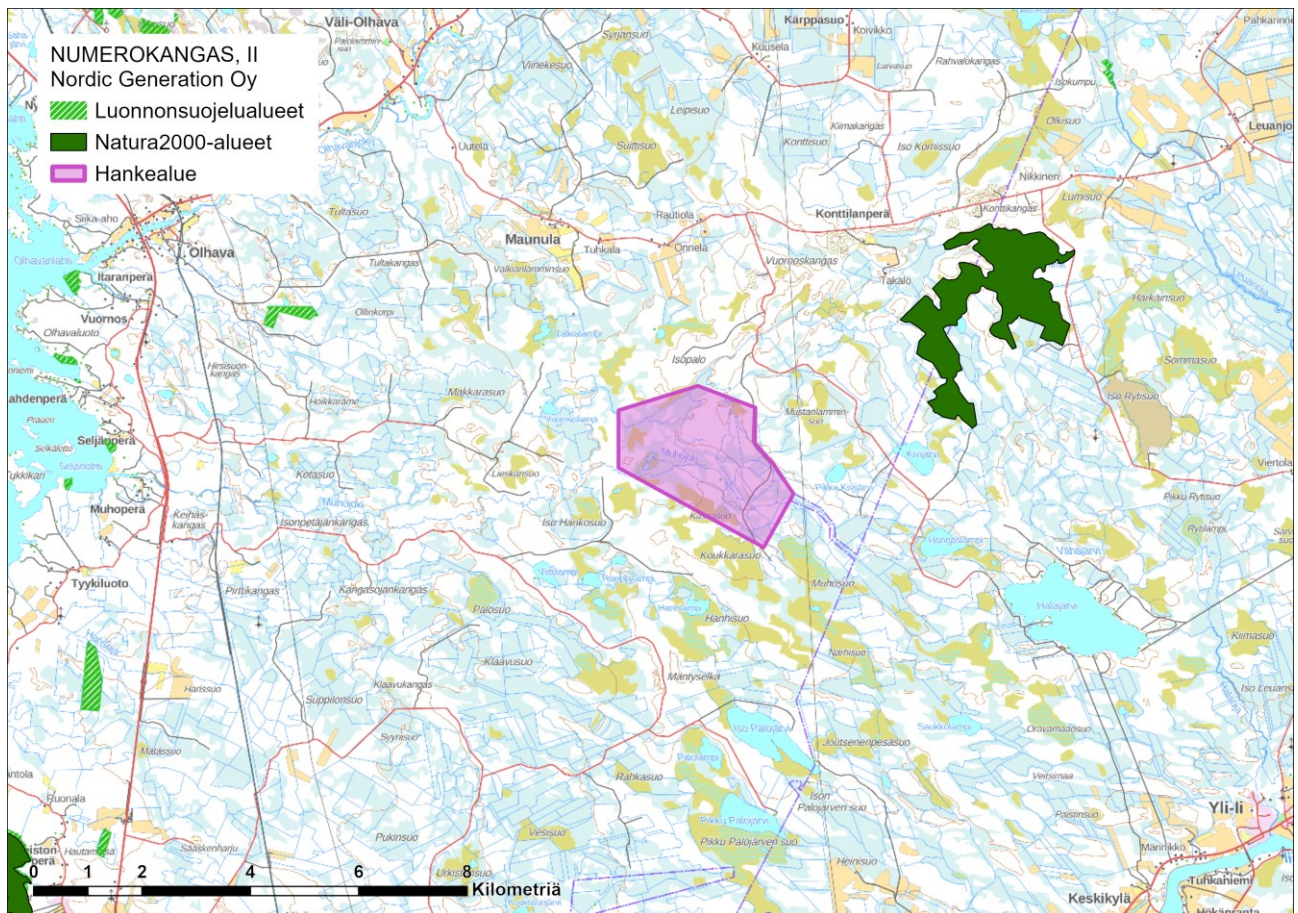
Liite 6. Hankealueen ympäristönäkökohtia – Arkeologiset kohteet



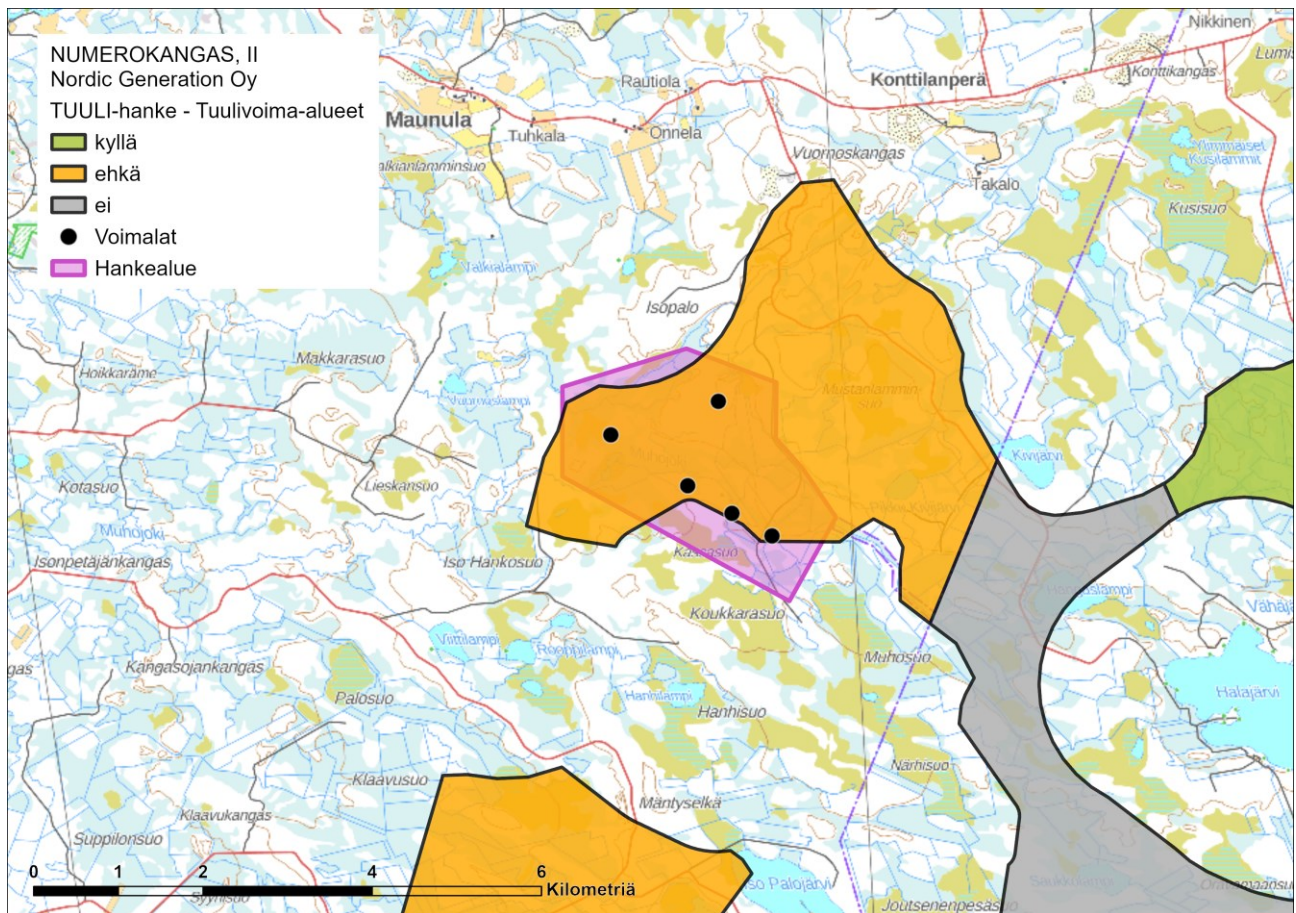
Liite 7. Hankealueen ympäristönäkökohtia – Pohjavesialueet



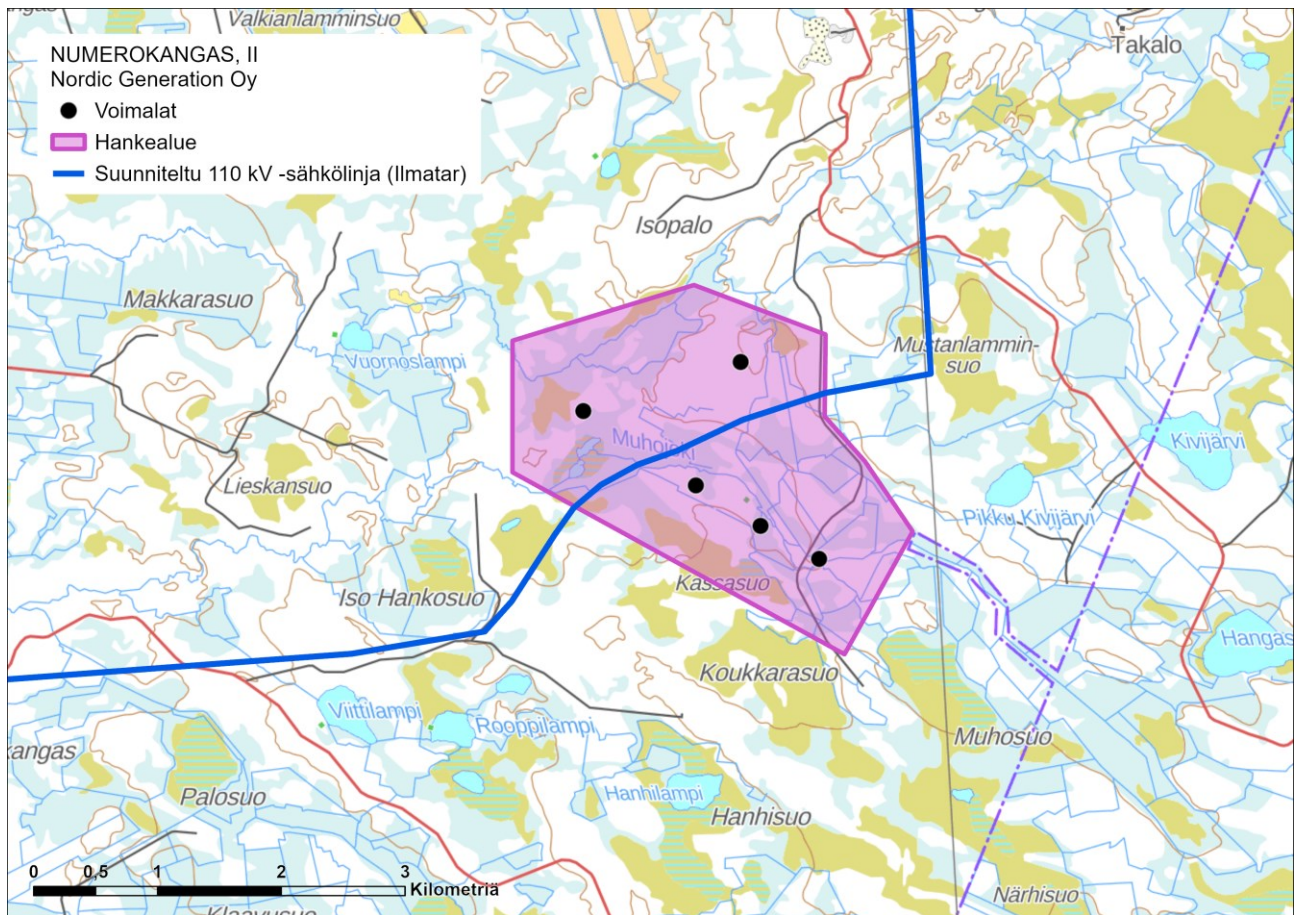
Liite 8. Hankealueen ympäristönäkökohtia – Luonnonsuojelu- ja Natura2000-alueet



Liite 9. Hankealue suhteessa TUULI-hankkeen potentiaalisiin tuulivoima-alueisiin



Liite 10. Sähköverkkoliityntä



---Loppu---