

Liite 1. Iin strateginen yleiskaava 2040

OSALLISTUMIS- JA ARVIOINTISUUNNITELMA

-päivitetty 18.11.2024



Sisällys

1. Esipuhe – Miksi strateginen yleiskaava?	3
2. Mikä on osallistumis- ja arviointisuunnitelma?.....	4
3. Suunnittelualue	4
4. Lähtökohdat ja suunnittelutilanne	5
5. Tavoitteet ja vaikutusten arviointi.....	11
6. Osallistuminen.....	13
7. Miten kaavoitus etenee?.....	15
8. Yhteystiedot.....	17



1. Esipuhe – Miksi strateginen yleiskaava?

Iin kuntaan ollaan laatimassa strategista yleiskaavaa, jonka tavoitevuosi on 2040. Yleiskaavassa ennakoitaan kunnan tulevaisuutta tavoitevuoteen saakka. Yleiskaavan tavoitteena on ohjata kunnan maankäytön suuria linjoja ja tukea kunnan strategiaa tavoitteita. Tavoitteena on muodostaa yhteinen näkemys siitä, mihin suuntaan kuntaa halutaan kehittää.

Yleiskaava täydentää vuonna 2022 hyväksyttyä Iin kuntastrategiaa 2030. Strategisella yleiskaavalla viedään kuntastrategiassa asetettuja tavoitteita käytäntöön ja edistetään niiden toteuttamista.

Yleiskaavan laatimisen taustalla vaikuttaa monta tekijää ja tavoitetta. Tärkeää on asemoida pinta-alaltaan laaja kunta vahvasti osaksi Oulun seudun kehitystä. Kunnan pohjoisosista Kuivaniemeltä suuntaudutaan luontevasti Oulun ohella myös Kemi-Tornio -kaupunkiseudun suuntaan. Iin sijainti onkin keskeinen Oulun ja Lapin maakunnan välissä, ja suunnittelukysymykset ovat vaihtelevia kunnan eri osissa. Tärkeää on kehittää kunnan eri alueita niiden omaispiirteet huomioiden. Suunnitteilla on myös erilaisia kunnan kannalta merkittäviä hankkeita, kuten Iin keskustan ohitustien rakentaminen. Yleiskaavassa huomioidaan näiden hankkeiden vaikutukset ja vastataan muuttuvaan toimintaympäristöön.

Iin alueella on monenlaisia maankäytön yhteensovittamistarpeita. Esimerkiksi laajoilla metsäalueilla on potentiaalia muun muassa tuulivoiman näkökulmasta, mutta toisaalta alueilla on suuri merkitys myös virkistykseen, metsätalouden ja luonnon monimuotoisuuden kannalta. Usein eri maankäyttömuodot ja toiminnot voivat sijaita samalla alueella rinnakkain, mutta joissakin tapauksissa on perusteltua tehdä selviä valintoja. Yleiskaavassa tehdään priorisointeja ja linjauksia, joilla varmistetaan kunnan elinvoimaisuus ja ympäristön viihtyisyys myös tulevaisuudessa. Oleellista on tarkastella asioita kokonaisuutena ja eri näkökulmat huomioiden.

Ilmastonmuutos pakottaa ajattelemaan ja tekemään asioita uudella tavalla. Vähähiilisyys ja resurssiviisaus ovatkin vahvasti esillä kunnan strategisissa tavoitteissa, ja teemat tulevat näkymään kattavasti myös yleiskaavatyössä.

Yleiskaavasta laaditaan yleispiirteinen, eikä kaava itsessään oikeuta suoriin rakennuslupiin. Yleiskaava ei kumoa kunnan alueella voimassa olevia kaavoja, strategista yleiskaavaa tulkitaan yhdessä osayleiskaavojen kanssa. Yleiskaavatyötä ohjaavat valtakunnalliset tavoitteet sekä maakuntakaava ja muut seudulliset suunnitelmat.

Tässä osallistumis- ja arviointisuunnitelmassa on kerrottu etenkin siitä, miten kaavatyöhön on mahdollista osallistua. Iin kunta toivottaa yleiskaavatyöhön lämpimästi tervetulleiksi kuntalaiset ja vapaa-ajan asukkaat, naapurikunnat, seudun toimijat ja kaikki asiasta kiinnostuneet.



2. Mikä on osallistumis- ja arviointisuunnitelma?

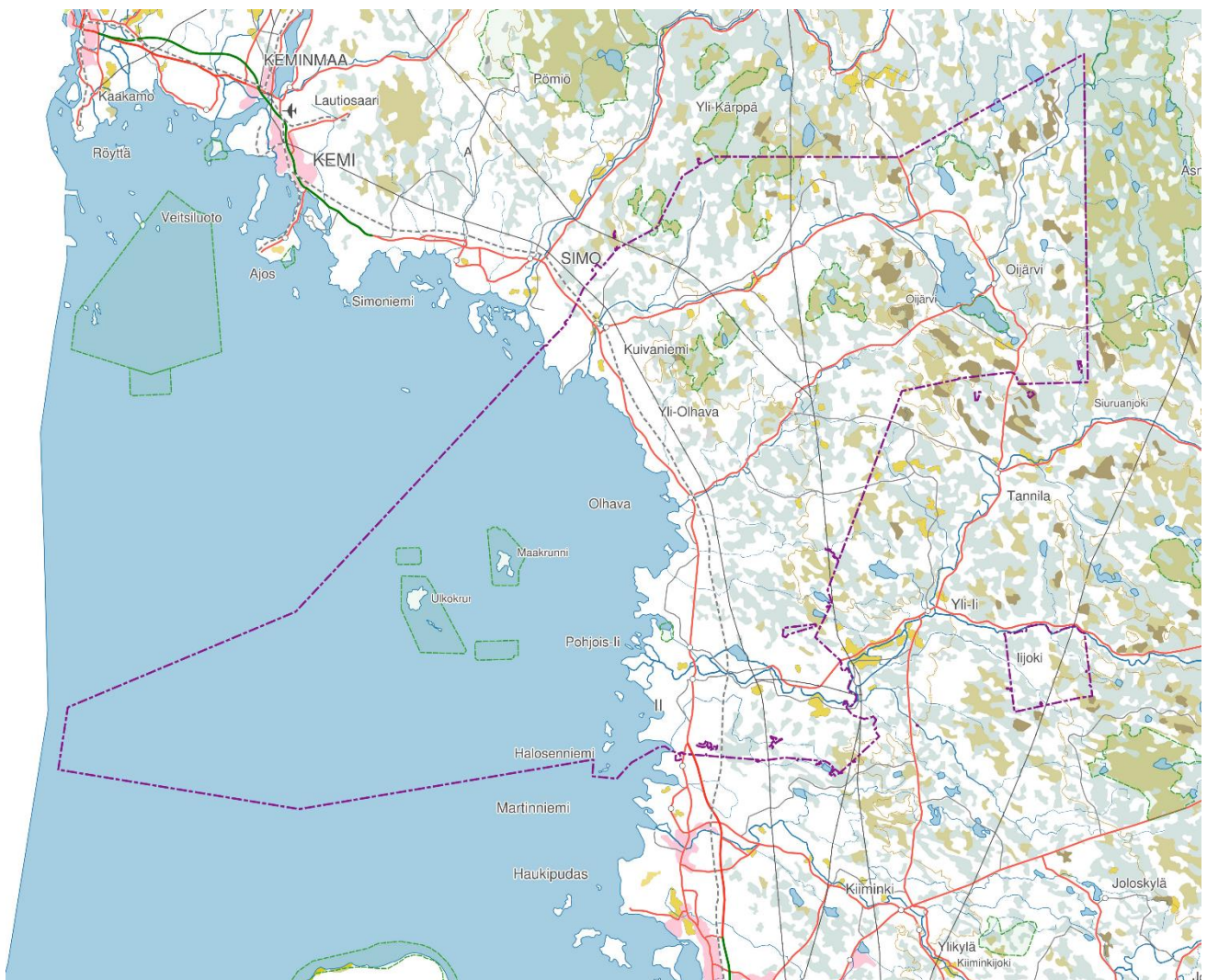
Osallistumis- ja arviointisuunnitelmassa (OAS) kerrotaan kaavan lähtökohdista, aikataulusta ja siitä kuinka suunnitteluun voi osallistua. Suunnitelmassa kerrotaan mitä vaikutuksia tullaan arvioimaan ja miten vaikutusten arviointi toteutetaan.

Osallistumis- ja arviointisuunnitelman riittävydestä voi jättää kirjallisen mielipiteen. Suunnitelmaa täydennetään tarvittaessa kaavaprosessin aikana.

3. Suunnittelualue

Yleiskaava laaditaan koko kunnan alueelle. Suunnittelualueeseen kuuluvat myös vesialueet.

Kunnan kokonaispinta-ala on 2 872,43 km², josta 1 614,1 km² on maa-aluetta, 52,33 km² sisävesiä ja 1 206,00 km² merialuetta.



Suunnittelualueeseen kuuluu koko kunta vesialueineen.



4. Lähtökohdat ja suunnittelutilanne

lin kuntastrategia 2030

linkunnanvaltuusto on hyväksynyt kuntastrategian 30.5.2022. Strategia on vuodelle 2030 ja sen motto/visio on: lissä on ideaa – Kultainen 50-luku – vanhat ideat uudessa valossa! Kuntastrategiassa on neljä kehittämisteemaa:

1. Kasvu. Vahva ja kestävä kasvu rahoittaa hyvinvoinnin ja kehittämisen kylissä ja taajamissa.
2. Luonnonläheinen li. Ympäristö kertoo tarinaa omaehtoisesta elämäntavasta
3. Henkinen hyvinvointi. Vähennämme nykyajan henkisten haasteiden vaikutusta iiläisten elämässä
4. Systemin muutos. Kasvatamme lin verkostomaista valtaa / kokoaan isompi li

Jokaisen kehittämisteeman alla on neljä lupaus (ks. taulukko alla), joilla kuntastrategiaa toteutetaan.

Kasvu	Luonnonläheinen li	Henkinen hyvinvointi	Systemin muutos
<i>Lupaus 1: lin väestö kasvaa, yrityksiä perustetaan ja niitä sijoittuu lihin ja työpaikkojen määrä kasvaa vahvasti</i>	<i>Lupaus 5: Vahvistamme osana luontoa asumista ja sitä kautta luontoon liittyviä hyvinvointivaikutuksia</i>	<i>Lupaus 9: Kehitämme sekä kyliä että keskustan asuinalueita nykyaikaisin välinein</i>	<i>Lupaus 13: Uudistamme yhtä aikaa toimintastrategian, johtamisen ja yhteistyömuodot</i>
<i>Lupaus 2: Hyödynnämme strategista yleiskaavaa 2040:sta ja liikenneväylien muutosta mahdollisuutena kehittyä ja kasvaa</i>	<i>Lupaus 6: Takaamme iiläisille vielä vapaaman, omaehtoiseman ja turvalliseman elämän lissä</i>	<i>Lupaus 10: Vahvistamme iiläisten nuorten tervettä itsetuntoa</i>	<i>Lupaus 14: Uudistamme yrityskehittämistä siten että systemien muutos johtaa iiläisten yritysten menestystarinoihin</i>
<i>Lupaus 3: Teemme listä Suomen nopeimmin yritysten tontti- ja toimitilarapeisiin vastaava kunta</i>	<i>Lupaus 7: Vahvistamme yhtä aikaa luonnon monimuotoisuutta, talouskasvua ja sosiaalista oikeudenmukaisuutta</i>	<i>Lupaus 11: Sujuvoitamme iiläisten ruuhkavuosia elävien ihmisten elämää</i>	<i>Lupaus 15: Tavoitellamme kestävää elämäntapaa siten, että se sisältää yhtä aikaa sosiaalisen, taloudellisen ja ekologisen kestävyyden</i>
<i>Lupaus 4: Kehitämme lin yritysten ja asukkaiden tonttitarjontaa turvaten asuntojen kohtuullisen hintatason</i>	<i>Lupaus 8: Otamme vesistöt vielä voimakkaammin asukkaiden voimavaraksi ja matkailun kehittämisen painopisteeksi</i>	<i>Lupaus 12: Rakennamme kaikkiin iiläisiin yhteisöihin ja yhteisöjen välille vielä voimakkaampaa ryhmähenkeä ja yhteisöllisyyttä</i>	<i>Lupaus 16: Kehitämme systemisen muutoksen mittaroinnin edelläkävijäksi</i>



lin maapoliittinen ohjelma 2018-2022

lin kunnanvaltuusto on hyväksynyt maapoliittisen ohjelman 8.10.2018. Ohjelmassa todetaan muun muassa, että maapolitiikan ja maankäytön näkökulmasta kunnan keskeisiä tavoitteita ovat etenkin keskustaajaman tiivistäminen ja kehittäminen, Kuivaniemen taajaman kehittäminen sekä kylien elinvoimaisuuden tukeminen.

Valtakunnalliset alueidenkäyttötavoitteet

Valtion ja kuntien viranomaisten tulee toiminnassaan ottaa huomioon valtakunnalliset alueidenkäyttötavoitteet, edistää niiden toteuttamista ja arvioida toimenpiteitensä aluerakenteen ja alueidenkäytön kannalta. Valtioneuvosto päätti uudistetuista tavoitteista 14.12.2017. Uudistetut tavoitteet astuivat voimaan 1.4.2018. Yleiskaavaan liittyvät erityisesti seuraavat tavoitteet:

Toimivat yhdyskunnat ja kestävä liikkuminen

Edistetään koko maan monikeskuksista, verkottuvaa ja hyviin yhteyksiin perustuvaa aluerakennetta, ja tuetaan eri alueiden elinvoimaa ja vahvuuksien hyödyntämistä. Luodaan edellytykset elinkeino- ja yritystoiminnan kehittämiseksi sekä väestökehityksen edellyttämälle riittävälle ja monipuoliselle asuntotuotannolle.

Luodaan edellytykset vähähiiliseen ja resurssitehokkaalle yhdyskuntakehitykselle, joka tukeutuu ensisijaisesti olemassa olevaan rakenteeseen. Suurilla kaupunkiseuduilla vahvistetaan yhdyskuntarakenteen eheyttä.

Edistetään palvelujen, työpaikkojen ja vapaa-ajan alueiden hyvää saavutettavuutta eri väestöryhmien kannalta. Edistetään kävelyä, pyöräilyä ja joukkoliikennettä sekä viestintä-, liikkumis- ja kuljetuspalveluiden kehittämistä.

Merkittävät uudet asuin-, työpaikka- ja palvelutoimintojen alueet sijoitetaan siten, että ne ovat joukkoliikenteen, kävelyn ja pyöräilyn kannalta hyvin saavutettavissa.

Tehokas liikennejärjestelmä

Edistetään valtakunnallisen liikennejärjestelmän toimivuutta ja taloudellisuutta kehittämällä ensisijaisesti olemassa olevia liikenneyhteyksiä ja verkostoja sekä varmistamalla edellytykset eri liikennemuotojen ja -palvelujen yhteiskäyttöön perustuville matka- ja kuljetusketjuille sekä tavara- ja henkilöliikenteen solmukohtien toimivuudelle.

Turvataan kansainvälisesti ja valtakunnallisesti merkittävien liikenne- ja viestintäyhteyksien jatkuvuus ja kehittämismahdollisuudet sekä kansainvälisesti ja valtakunnallisesti merkittävien satamien, lentoasemien ja rajanylityspaikkojen kehittämismahdollisuudet.

Terveellinen ja turvallinen elinympäristö

Varaudutaan sään ääri-ilmiöihin ja tulviin sekä ilmastonmuutoksen vaikutuksiin. Uusi rakentaminen sijoitetaan tulvavaara-alueiden ulkopuolelle tai tulvariskien hallinta varmistetaan muutoin.

Ehkäistään melusta, tärinästä ja huonosta ilmanlaadusta aiheutuvia ympäristö- ja terveyshaittoja.

Haitallisia terveysvaikutuksia tai onnettomuusriskejä aiheuttavien toimintojen ja vaikutuksille herkkien toimintojen välille jätetään riittävän suuri etäisyys tai riskit hallitaan muulla tavoin. Suuronnettomuusvaaraa aiheuttavat laitokset, kemikaaliratapihat ja vaarallisten aineiden kuljetusten järjestelyratapihat sijoitetaan riittävän etäälle asuinalueista, yleisten toimintojen alueista ja luonnon kannalta herkistä alueista.

Otetaan huomioon yhteiskunnan kokonaisturvallisuuden tarpeet, erityisesti maanpuolustuksen ja rajavalvonnan tarpeet ja turvataan niille riittävät alueelliset kehittämis- ja toimintamahdollisuudet.

Elinvoimainen luonto- ja kulttuuriympäristö sekä luonnonvarat

Huolehditaan valtakunnallisesti arvokkaiden kulttuuriympäristöjen ja luonnonperinnön arvojen turvaamisesta.

Edistetään luonnon monimuotoisuuden kannalta arvokkaiden alueiden ja ekologisten yhteyksien säilymistä.

Huolehditaan virkistyskäyttöön soveltuvien alueiden riittävyydestä sekä viheralueverkoston jatkuvuudesta. Luodaan edellytykset bio- ja kiertotaloudelle sekä edistetään luonnonvarojen kestävää hyödyntämistä.

Huolehditaan maa- ja metsätalouden kannalta merkittävien yhtenäisten viljely- ja metsäalueiden sekä saamelaiskulttuurin ja -elinkeinojen kannalta merkittävien alueiden säilymisestä.



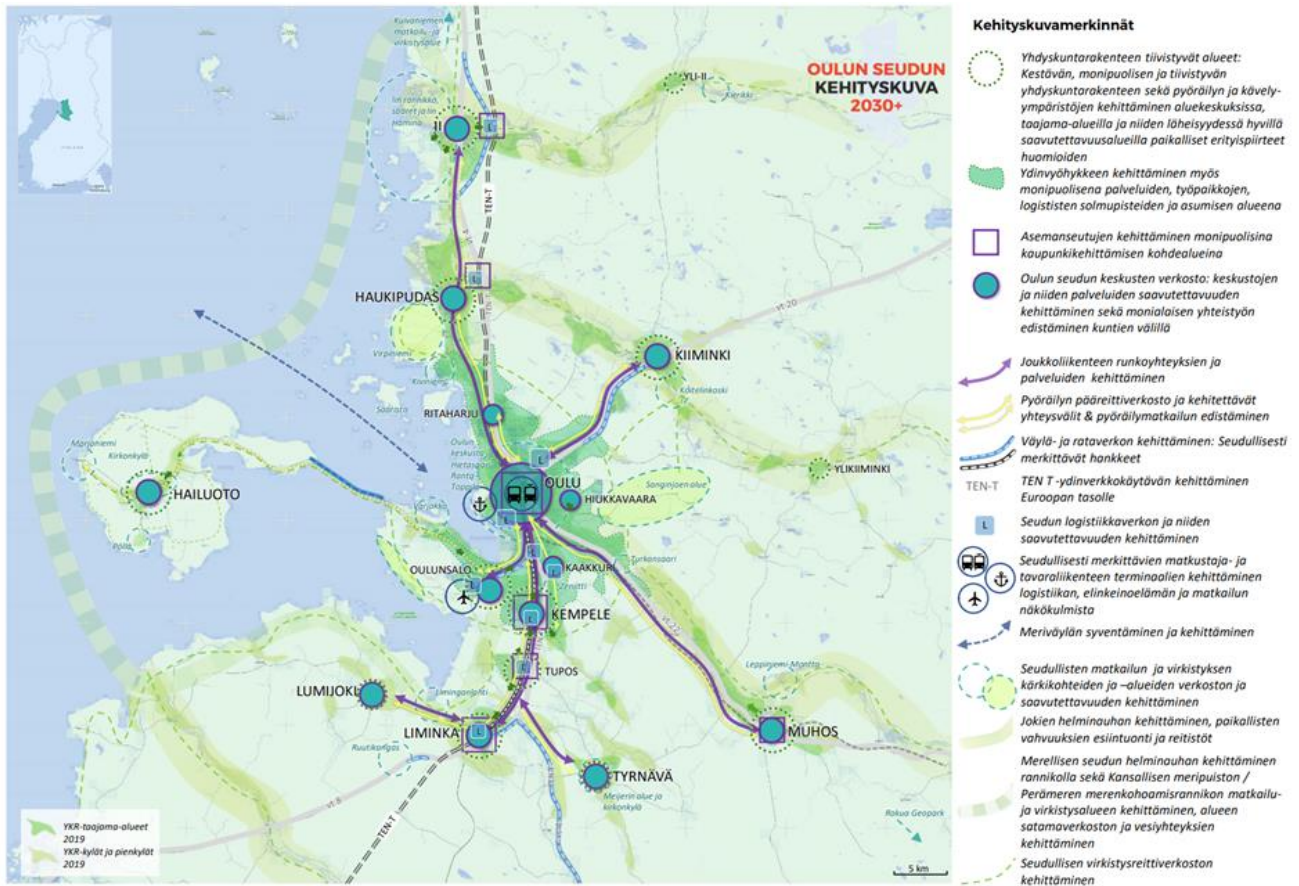
Uusiutumiskykyinen energiahuolto

Varaudutaan uusiutuvan energian tuotannon ja sen edellyttämien logististen ratkaisujen tarpeisiin. Tuulivoimat sijoitetaan ensisijaisesti keskitetysti usean voimalan yksiköihin.

Turvataan valtakunnallisen energiahuollon kannalta merkittävien voimajohtojen ja kaukokuljettamiseen tarvittavien kaasuputkien linjatukset ja niiden toteuttamismahdollisuudet. Voimajohtolinjauksissa hyödynnetään ensisijaisesti olemassa olevia johtokäytäviä.

Oulun seudun kehityskuva 2030 +

Seudun kehityskuva 2030+ on valmistunut alkuvuonna 2022.

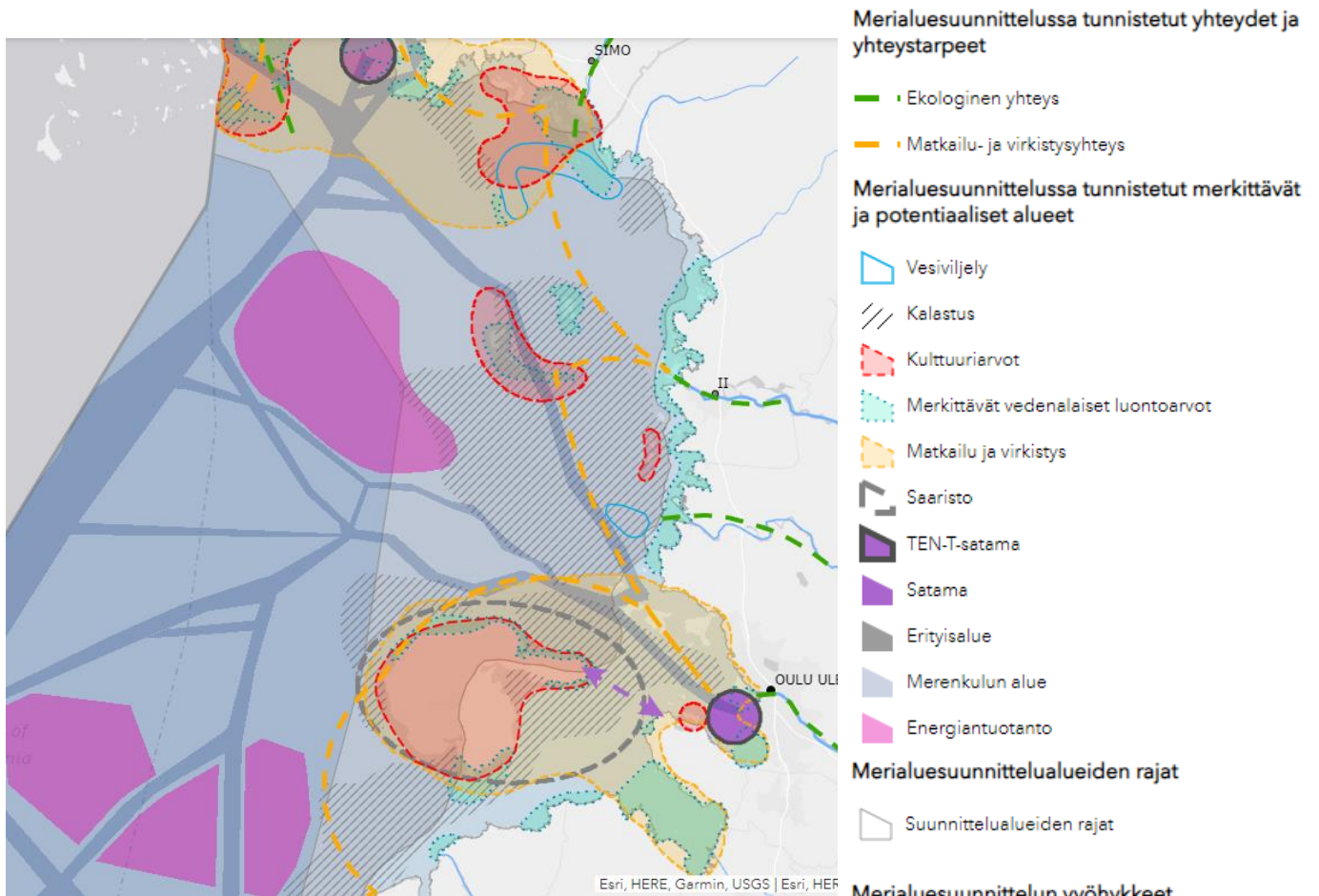


Rakennemallin maankäyttökartta.

Merialuesuunnitelma

Suomeen on valmistunut merialuesuunnitelma 2030. Ii kuuluu suunnitelman Pohjoinen Selkämeri, merenkurkku ja Perämeri -osa-alueeseen. Suunnitelmat kattaa aluevedet ja talousvyöhykkeet. Iin alueelle on suunnitelmassa osoitettu muun muassa energiantuotanto- ja kalastusalueita sekä vedenalaisilta luontoarvoiltaan merkittävää aluetta.





Ote *merialuesuunnitelmasta* (lähde: <https://meriskenaariot.info/merialuesuunnitelma/suunnitelma-johdanto/>).

Kaavoitustilanne

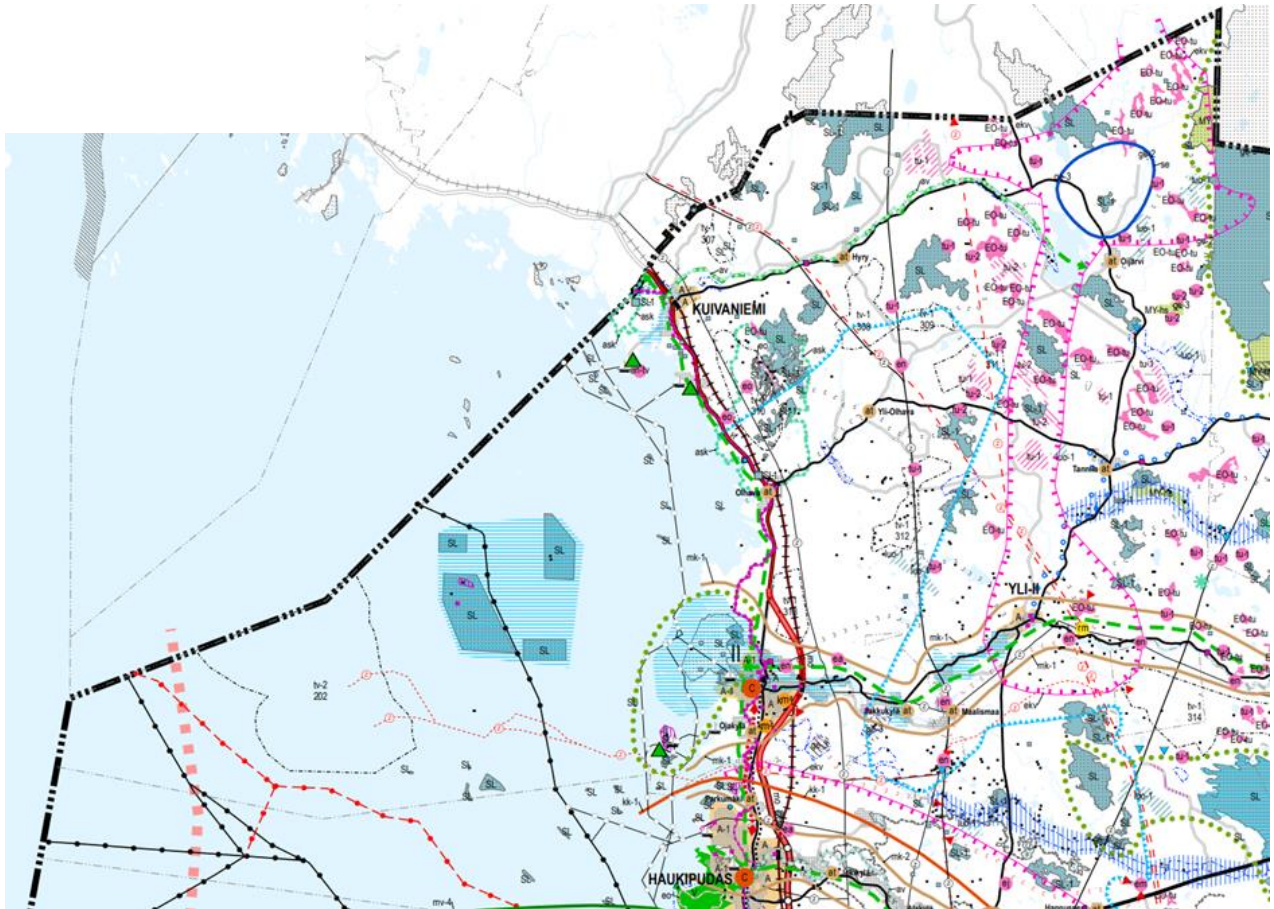
Maakuntakaava

Pohjois-Pohjanmaan maakuntakaavat ohjaavat yleiskaavoitusta. Iin kunnan aluetta koskien on laadittu seuraavat maakuntakaavat:

- Pohjois-Pohjanmaan maakuntakaava, joka on hyväksytty maakuntavaltuustossa 11.6.2003 ja vahvistettu ympäristöministeriön päätöksellä (YM3/5222/2003) 17.2.2005.
- 1. vaihemaakuntakaava on hyväksytty 2.12.2013 ja vahvistettu ympäristöministeriössä 23.11.2015
- 2. vaihemaakuntakaava on hyväksytty maakuntavaltuustossa 7.12.2016.
- 3. vaihemaakuntakaava on hyväksytty maakuntavaltuustossa 11.6.2018 (lainvoimainen 17.1.2022).

Pohjois-Pohjanmaan energia- ja ilmastovaihemaakuntakaavan laatiminen on käynnistetty 11.10.2022. Kaavan laatiminen on ohjelmoitu toteutettavaksi vuosina 2021–2023. Kaavan valmisteluaineisto on ollut nähtävillä loppukesällä 2022, ja kaavaehdotuksen on tarkoitus tulla nähtäville vuonna 2024.





Ote voimassaolevien maakuntakaavojen yhdistelmäkartasta (ei mittakaavassa). Lähde: Pohjois-Pohjanmaan liitto 2023

li rajautuu Lapin maakuntaan. Lapin puolella on voimassa vuonna 2015 lainvoiman saanut Länsi-Lapin maakuntakaava (Simossa) sekä vuonna 2001 lainvoiman saanut Rovaniemen maakuntakaava (Ranualla).

Yleiskaavat

Kunnan alueella on tällä hetkellä voimassa seuraavat osayleiskaavat (suluissa kunnanvaltuuston hyväksymispäivämäärä):

- Iin keskustaajaman osayleiskaava (KV 29.2.2016)
- Iin keskustaajaman osayleiskaavan laajennus (KV 20.2.2012)
- Keskustaajaman osayleiskaava Kirkkosaari-Leppisaaren osa-alue (KV 4.9.2017)
- Jakkukylän osayleiskaava 2040 (KV 1.2.2021)
- Uuden Oulun yleiskaava (Oulun KV 18.4.2016)
- Iin rannikon ja saarten osayleiskaava (KV 22.4.2002, useita kaavamuutoksia tehty)
- Merenrannikon yleiskaava (KV 19.6.2000)
- Ojakylän yleiskaava (KV 1.12.2006)
- Oijärven yleiskaava (KV 28.10.2003)
- Koninsaaren osayleiskaavan muutos (KV 15.11.2000)

Kunnanvaltuusto hyväksyi Iin keskustaajaman osayleiskaavan Kirkkosaari-Leppisaaren osa-alueen 4.9.2017. Kaavasta tehtiin valitus Pohjois-Suomen hallinto-oikeuteen. Hallinto-oikeus hyväksyi 23.8.2019 antamallaan päätöksellä valituksen keskeisimmiltä osin ja kumosi osittain kunnanvaltuuston tekemän päätöksen. Kunta



haki asiaan liittyen valituslupaa korkeimmalta hallinto-oikeudelta. Korkein hallinto-oikeus ei myöntänyt valituslupaa 12.5.2020 tulleella päätöksellä. Kunnanvaltuuston hyväksymä kaava on tullut voimaan niille alueille, joiden osalta hallinto-oikeus ei kumonnut kaavapäätöstä.

Tuulivoimayleiskaavat:

- Yli-Olhavan tuulivoimapuiston osayleiskaava (KV 1.2.2021)
- Pahkakosken tuulivoimapuiston osayleiskaava (KV 16.4.2018)
- Palokankaan tuulivoimapuiston osayleiskaava (KV 17.12.2018)
- Olhavan tuulivoimapuiston osayleiskaava (KV 20.6.2011)
- Olhavan tuulivoimapuiston osayleiskaavan laajennus (KV 17.9.2012)
- Nybyn tuulivoimapuiston osayleiskaava (KV 11.3.2013)
- Myllykankaan tuulivoimapuiston osayleiskaava (KV 18.6.2012)
- Isokankaan tuulivoimapuiston osayleiskaava (KV 27.2.2017)
- Suurhiekan merituulipuiston osayleiskaava (KV 2.6.2017)
- Ollinkorven tuulivoimapuiston osayleiskaava (hyväksytty KV:ssa 24.01.2022, kaavasta valitettu, ei vielä lainvoimainen)

- Kovasinkankaan tuulivoimapuiston osayleiskaava (hyväksymispäätös kumottu hallinto-oikeudessa, selvittely kesken)

Vireillä on seuraavat osayleiskaavat:

- Iin rannikon ja saarten osayleiskaavan tarkistaminen Karhun alueella
- Iin rannikon ja saarten osayleiskaavan tarkistaminen Seljänperän alueella
- Iin keskustaajaman osayleiskaavan laajennuksen 2025 muutos Pentinkankaan alueella
- Talvisuon tuulivoimaosayleiskaava (kaavoitusaloite hyväksytty)
- Kivimaan tuulivoimapuiston osayleiskaava (kaavoitusaloite hyväksytty)

Asemakaavat ja ranta-asemakaavat

Kunnan alueella on asemakaava-alueita keskustaajaman lisäksi Alarannalla, Iilaakson teollisuuskylän alueella ja Illinsaareissa sekä Kuivaniemen keskustaajamassa, Kaakkuriniemessä ja Merihelmen alueella. Kunnan alueelle on laadittu useita ranta-asemakaavoja.

Lisää tietoa Iin kunnan voimassa olevista ja vireillä olevista kaavoista löytyy osoitteesta:

<https://www.ii.fi/kaavoitus>



5. Tavoitteet ja vaikutusten arviointi

Tavoitteet

Strategisen yleiskaavan tavoitteena on ohjata kunnan maankäytön suuria linjoja ja tukea kunnan strategisia linjauksia, kuten kuntastrategiassa ja maapoliittisessa ohjelmassa määritellyjä tavoitteita. Työssä määritellään kunnan maankäytön tulevat kehittämisen painopisteet ja suunnat. Tavoitteena on laatia oikeusvaikutteinen strateginen yleiskaava, jossa on kaavamerkinnöistä ja -määräyksistä voi olla myös oikeusvaikutuksettomia. Kaavan tavoitevuosi on 2040.

Strategisella yleiskaavalla ei kumota kunnan alueella jo voimassa olevia yleiskaavoja, vaan strategista yleiskaavaa tulkitaan yhdessä osayleiskaavojen kanssa. Strateginen yleiskaava ohjaa uusien osayleis- ja asemakaavojen laatimista tai voimassaolevien kaavojen muuttamista.

Keskeisiä kaavassa tarkasteltavia teemoja ovat muun muassa:

- **Kestävä yhdyskunta- ja aluerakenne sekä resurssiviisuus**
- **Väestönkehitys**
- **Iin asema osana Oulun seutua**
- **Luonto ja luonnonsuojelu**
- **Maisema ja kulttuuriympäristö**
- **Virkistys, reitistöt, hiljaiset alueet**
- **Elinkeinoelämän toimintaedellytykset (teollisuusalueet ja niiden rooli)**
- **Maatalous, metsätalous, luontaistalous, poronhoito**
- **Tuulivoimalle soveltuvat alueet sekä muun energiantuotanto**
- **Kyläalueet ja haja-asutus (loma-asuntojen muuttaminen vakituiseen asutukseen)**
- **Kestävä liikkuminen**
- **Maa-ainesten otto ja kaivostoiminta**
- **Ranta-alueiden, saariston ja merialueen käyttö (matkailu)**
- **Iin ohitustien vaikutukset, asemanseudun kehittäminen**
- **Eri kauppapaikkojen luonne ja rooli**

Miten vaikutuksia arvioidaan?

Vaikutusten selvittämisen tarkoituksena on jo suunnittelun aikana saada tietoa suunnitteluratkaisujen merkityksestä ja siten parantaa lopullisen suunnitelman laatua. Asemakaavan toteuttamisen välittömiä ja välillisiä vaikutuksia arvioidaan suunnittelun yhteydessä.

Kaavan tulee perustua kaavan merkittävät vaikutukset arvioivaan suunnitteluun ja sen edellyttämiin tutkimuksiin ja selvityksiin. Kaavan vaikutuksia selvittäessä otetaan huomioon kaavan tehtävä ja tarkoitus. Kaavaa laadittaessa on tarpeellisessa määrin selvitettävä suunnitelman ja tarkasteltavien vaihtoehtojen toteuttamisen ympäristövaikutukset, mukaan lukien yhdyskuntataloudelliset, sosiaaliset, kulttuuriset ja muut vaikutukset. Selvitykset on tehtävä koko siltä alueelta, jolla kaavalla voidaan arvioida olevan olennaisia vaikutuksia.

Kaavan merkittävimmät vaikutukset kohdistuvat seuraaviin aihealueisiin:

- Alue- ja yhdyskuntarakenne
- Yhdyskunta- ja energiatalous
- Luonto ja maisema, taajamakuva, kulttuuriperintö
- Elinkeinoelämän toimintaedellytykset



- Ihmisten elinolot ja elinympäristö
- Ilmasto



Yleiskaavan laatimisen yhteydessä laaditaan seuraavat selvitykset/taustaraportit:

- Kunnan maankäytön kehityskuva/kehityskuvat (eri teemojen tarkastelut), syksy 2019
- Tuulivoimalle soveltuvat alueet -selvitys, kevät 2020

Lisäksi kaavan laatimisessa hyödynnetään aiemmin laadittuja selvityksiä, strategioita ja tietokantoja. Näitä ovat muun muassa:

- Iin kuntastrategia
- Iin maapoliittinen ohjelma
- Resurssiviisas Ii –tiekartta
- Oulun kaupunkiseudun rakennemalli 2040
- Pohjois-Pohjanmaan maakuntakaavat taustaselvityksineen
- Pohjois-Pohjanmaan POSKI-hanke
- Iin osayleiskaavat taustaselvityksineen
- Kaupallinen selvitys Iin kunnan alueelle
- Jalankulun ja pyöräilyn verkkosuunnitelma
- Oulun kaupunkiseudun lähijunaliikenneselvitys
- Valtakunnallisesti arvokkaat rakennetut kulttuuriympäristöt (RKY)
- Muinaisjäännösrekisteri
- Oulun seudun MALPE-sopimus 2020–2023

Edellä mainituista asiakirjoista sekä muusta olemassa olevasta kirjallisesta aineistosta ja lähdemateriaalista kootaan taustatiedot mm. seuraavista teemoista:



- Väestö, työpaikat, elinkeinot, palveluverkko
- Luonto ja maisema
- Kulttuuriympäristö
- Liikenne ja yhdyskuntatekniset verkostot
- Energiantuotanto
- Liikenne
- Matkailu ja virkistys

Selvitykset laaditaan strategisen kaavoituksen edellyttämällä tarkkuudella. Selvityksien laatimisen tarve tarkentuu työn edetessä.



6. Osallistuminen



Osalliset

Maankäyttö- ja rakennuslain mukaan osallisia ovat kaikki ne, joiden asumiseen, työntekoon, virkistykseen tai muihin oloihin valmisteilla oleva kaavanmuutos saattaa huomattavasti vaikuttaa. Lisäksi osallisia ovat viranomaiset, joiden toimialaa suunnittelussa käsitellään.

Osallisilla on oikeus ottaa osaa kaavan valmisteluun, arvioida sen vaikutuksia ja lausua kaavasta mielipiteensä.

Strategisessa yleiskaavassa osallisia ovat ainakin seuraavat tahot:

- Kunnan asukkaat, maanomistajat ja loma-asukkaat sekä yrittäjät
- Iin kunnanvaltuusto ja -hallitus
- Iin kunnan lautakunnat ja johtokunnat
- Pohjois-Pohjanmaan elinkeino-, liikenne- ja ympäristökeskus
- Pohjois-Pohjanmaan liitto
- Lapin liitto
- Pohjois-Pohjanmaan museo
- Museovirasto
- Pohjois-Suomen aluehallintovirasto
- Metsähallitus
- Oulun kaupunki
- Pudasjärven kaupunki
- Simon kunta
- Ranuan kunta
- Seuturakennetiimi
- Oulunkaaren ympäristöpalvelut
- Oulun seudun ympäristötoimi
- Pelastuslaitos
- Fingrid Oyj
- Väylävirasto
- Puolustusvoimat
- Traficom
- Finavia
- Iin Energia Oy
- Iin vesiliikelaitos
- Iin Micropolis Oy
- MTK Iin seutu
- Metsänhoitoyhdistys
- Luonnonvarakeskus
- Suomen metsäkeskus
- Paliskuntain yhdistys
- Paliskunnat
- Asukasyhdistykset, kyläyhdistykset
- Iin seudun riistanhoitoyhdistys
- Metsästysseurat
- Luonnonsuojelupiiri
- Iin ympäristöyhdistys ry
- Kuivaniemen luonto ry
- Pohjois-Pohjanmaan lintutieteellinen yhdistys
- Iin yrittäjät ry
- Kuivaniemen yrittäjät ry
- Tuulivoimayhtiöt
- Teleliikenneyhtiöt
- Maa-ainesten ottoon liittyvät toimijat
- Merivartiosto
- Haukiputaan meriseura ry
- Iin meriseura ry
- Iin meripelastajat ry
- Jakokunnat
- Tiekunnat

Miten voin osallistua?



Strategisen yleiskaavan valmisteluun voi osallistua koko suunnitteluprosessin ajan useilla eri tavoilla: esimerkiksi tulemalla mukaan tilaisuuksiin, ottamalla yhteyttä suunnittelijoihin tai jättämällä mielipiteen/muistutuksen virallisina nähtävillöoloaikoina.

Kunta tiedottaa yleiskaavan etenemisestä ja osallistumismahdollisuuksista kattavasti ja mahdollisimman laajalle joukolle. Osallistumismahdollisuuksista kaavoituksen eri vaiheissa on kerrottu osiossa yleiskaavan vaiheet ja aikataulu.

Viranomaisyhteistyö

Viranomaisilta pyydetään lausunnot osallistumis- ja arviointisuunnitelmasta, kaavan valmisteluaineistosta sekä kaavaehdotuksesta. Kaavaan liittyen järjestetään viranomaisneuvotteluja Pohjois-Pohjanmaan elinkeino- liikenne- ja ympäristökeskuksessa yhdessä asiaan liittyvien viranomaistahojen kanssa. Lisäksi tarvittaessa prosessin aikana järjestetään työneuvotteluja.

7. Miten kaavoitus etenee?

Strategisen yleiskaavan laatiminen on monivaiheinen prosessi, jonka aikana luodaan kehityskuvat, asetetaan tavoitteet, käydään aktiivista vuoropuhelua ja arvioidaan vaikutuksia.

Kaavan laatimiseen liittyen perustetaan ohjausryhmä, joka kokoontuu useamman kerran kaavaprosessin aikana. Ohjausryhmän kutsuttavat tahot nimeää kunnanhallitus.

ALOITUSVAIHE: TAVOITTEET JA KEHITYSKUVAT / SYKSY 2019 - SYKSY 2020

- *Kunnanhallitus päätti kaavan laatimisesta 11.3.2019 ja kaavan vireilletulosta 2.9.2019*
- *Osallistumis- ja arviointisuunnitelman nähtäville asettaminen ja lausuntojen pyytäminen*
- *Kuntalaisten ja kunnan päättäjien osallistaminen, neuvottelut eri sidosryhmien kanssa*
- *Osallistamisen pohjalta kunnan kehityskuvien luonti -> yhteistyö Oulun yliopiston arkkitehtuurin yksikön kanssa*
- *Taustaselvitysten laatimisen (mm. tuulivoimaselvitys) / teematarkastelujen käynnistäminen, työneuvottelu tuulivoimaselvityksestä*
- *Lähtötietojen kokoaminen*

VALMISTELUVAIHE / YLEISKAVALUONNOS TALVI 2021- KEVÄT 2022

- *Ohjausryhmän nimeäminen ja 1.kokous*
- *1. viranomaisneuvottelu keskeisten viranomaisten kanssa*
- *Työpajat keskeisille sidosryhmille, tavoitteiden tarkentuminen*
- *Kehityskuvatyon, tavoitteiden, työpajojen ja muun vuorovaikutuksen sekä lähtötietojen ja taustaselvitysten pohjalta rakennemallien ja myöhemmin kaavaluonnoksen/kaavaluonnoksien valmistelu*
- *Kaavan valmisteluaineisto kunnanhallituksen käsittelyyn -> Valmisteluaineiston nähtäville asettaminen (osalliset voivat jättää kaavasta mielipiteen) ja lausuntojen pyytäminen*
- *Esittely- ja keskustelutilaisuus nähtävillöoloaikana*

EHDOTUSVAIHE / KESÄ 2022 - KEVÄT 2024



- Laaditaan vastineet valmisteluvaiheessa saatuun palautteeseen
- Kaavaehdotuksen laatiminen saadun palautteen ja tarkentuneiden tavoitteiden pohjalta
- Ohjausryhmän 2. ja 3. kokous
- Kunnanhallitus käsittelee kaavaehdotusta ja vastineita valmisteluvaiheessa saatuun palautteeseen -> Kaavaehdotuksen nähtäville asettaminen (osalliset voivat jättää kaavasta muistutuksen) ja lausuntojen pyytäminen
- Esittely- ja keskustelutilaisuus
- Ehdotusvaiheen viranomaisneuvottelu
- Tarvittaessa ehdotuksen asettaminen uudelleen nähtäville (mikäli kaavaan tehdään olennaisia muutoksia)

EHDOTUSVAIHE, UUSI NÄHTÄVILLÄOLO / SYKSY 2024

- Laaditaan vastineet ehdotusvaiheessa saatuun palautteeseen
- Uuden kaavaehdotuksen laatiminen saadun palautteen ja tarkentuneiden tavoitteiden pohjalta
- Ohjausryhmän 4. ja 5. kokous
- Kunnanhallitus käsittelee uutta kaavaehdotusta ja vastineita valmisteluvaiheessa saatuun palautteeseen -> Kaavaehdotuksen uudelleen nähtäville asettaminen (osalliset voivat jättää kaavasta muistutuksen) ja lausuntojen pyytäminen
- Esittely- ja keskustelutilaisuus

HYVÄKSYMISVAIHE / TALVI 2025

- Laaditaan vastineet ehdotusvaiheessa (uusi nähtävilläolo) saatuun palautteeseen
- Laaditaan toimenpideohjelman kaavan tavoitteiden toteuttamiseen
- Ohjausryhmän 4.kokous
- Mikäli ehdotusta ei ole enää tarpeen asettaa uudelleen nähtäville, viedään kaava kunnanhallituksen ja – valtuuston hyväksyttäväksi
- Mikäli valtuuston päätöksestä ei jätetä valituksia, kaava kuulutetaan voimaan

TOTEUTTAMINEN JA SEURANTA 2025 ->

- Kaavan toteuttaminen muun muassa kaavamuutosten sekä yleiskaavojen ja asemakaavojen laatimisen yhteydessä
- Kaavan huomiointi maapoliittisen ohjelma päivittämisen yhteydessä
- Kaavan tarkastelu tulevien kuntastrategioiden laatimisen yhteydessä
- Kehitetään mittarit kaavan seurantaan ja päivitetään kaavaa tarvittavilta osin valtuustokausittain

Palautteen antaminen

Kirjalliset mielipiteet osallistumis- ja arviointisuunnitelmasta sekä yleiskaavan valmisteluaineistosta ja muistutukset yleiskaavaehdotuksesta toimitetaan postiosoitteeseen: lin kunta, PL 24, 91101 li tai sähköpostitse osoitteeseen: kirjaamo@ii.fi



8. Yhteystiedot

Kuulutukset:

Kaavaa koskevat kuulutukset julkaistaan kunnan ilmoitustaululla, internet-sivuilla sekä paikallislehdissä.

Internet-sivut:

Jatkuva tiedotus kunnan internet-sivuilla osoitteessa: <https://www.ii.fi/vireilla-olevat-kaavat>

Tiedustelut:

Kaavaa koskeviin tiedusteluihin vastaa:

Helena Illikainen, elinvoimajohtaja

p. 040 620 5881

helena.illikainen@ii.fi

Kaavoituksen käyntiosoite:

Piisilta 1, Ii,

Micropolis, päärakennuksen 1 krs

Kaavoitukseen liittyvien asiakirjojen postiosoite:

Iin kunta, PL 24, 91101 Ii

kirjaamo@ii.fi

Kaavaa laativa konsultti:

Sweco Finland Oy

Jaakko Raunio, kaavasuunnittelija YKS-666

p. 040 188 4111

jaakko.raunio@sweco.fi

