

19.2.2024

lin kunnan lausunto Pohjois-Pohjanmaan energia- ja ilmastovaihemaakuntakaavan ehdotusaineistosta

Pohjois-Pohjanmaan liitto pyytää lin kunnalta lausuntoa Pohjois-Pohjanmaan energia- ja ilmastovaihemaakuntakaavan ehdotusaineistosta 23.2.2024 mennessä.

Pohjois-Pohjanmaan maakuntahallitus on [19.12.2023 \(§ 178\)](#) hyväksynyt energia- ja ilmastovaihemaakuntakaavan ehdotuksen lausuntoaineiston maankäyttö- ja rakennusasetuksen 13 §:n mukaisesti kuultavaksi.

Vaihemaakuntakaava käsittelee koko maakunnan alueidenkäyttöä ja sen pääteemat ovat:

- Energiantuotanto, varastointi ja siirto
- Viherrakenne ja ekosysteemipalveluiden tarkastelu
- Aluerakenne ja saavutettavuus
- Liikennejärjestelmä ja logistiikka-alueet
- Energiamurroksen vaikutukset maankäytön suunnitteluun ja ilmastovaikutusten arvioinnin kehittäminen

lin kunnan lausunto

Yleistä

lin kunta pitää hyvänä uutta vaihemaakuntakaavaa ja niitä pääteemoja, joita se käsittelee. Samalla kunta esittää toiveen, että maakuntakaava pysyisi mahdollistavana ja maakunnan kehittämistarpeet ja -mahdollisuudet huomioivana mm. vihreään siirtymän ja energiahankkeiden näkökulmista.

lin kunta ilmaisee huolensa kunnan alueelle esitettyjen sähkönsiirtolinjojen runsaudesta ja useista rinnakkaisista sähkönsiirtolinjoista. Niillä on merkittäviä vaikutuksia luontoon, maisemaan, elämiseen, asumiseen ja ne vaikuttavat merkittävästi myös yksityisten ihmisten maanomistukseen. Sähkönsiirtolinjat ja niitä koskevat suunnittelumääräykset tulee esittää ja toteuttaa siten, että ne aiheuttaisivat mahdollisimman vähän haittavaikutuksia yksittäiselle kunnalle. Rinnakkaiset sähkönsiirtolinjat tulisi toteuttaa samoihin pylvärakenteisiin. lin kunta esittää, että näin monien rinnakkaisten (parhaimmillaan kolme) sähkönsiirtolinjojen tarpeellisuutta tutkitaan tarkemmin ennen maakuntakaavaan linjaamista.

LIITE 1: Teemakartta / Tuulivoima ja energiansiirto 1:300 000

- Pahkakosken tuulivoiman hankealue (tv-1 390) sijaitsee lin kunnan Pahkakosken enklavilla, ei Oulussa. Tämä olisi hyvä täsmentää aineistoon.
- Pitkämatala – Suurhiekka (tv-2 202 -> 208) merituulivoimapuiston hanketoimijana on nykyisin Skyborn. Hankealue sijaitsee lin, Oulun, Simon ja Kemin alueilla ja sijoittuu näin ollen esitettyä maakuntakaavarajausta laajemmalle alueelle. Tämä olisi syytä huomioida merituulivoima-alueen rajauksessa. (Liite: kuva 1)
- 1. ja 3. vaihemaakuntakaavaan merkityt ja voimaan jäävät tuulivoima-alueet on syytä päivittää ilmasto- ja energiammaakuntakaavaan jo luvitettujen ja hyväksytyjen tuulivoimayleiskaavojen mukaisina aluerajauksina. Iissä useat jo kaavoitetut tuulivoima-alueet ovat osin ristiriidassa maakuntakaavassa esitettyjen aluerajausten osalta. Ne ovat joko suurempia tai sijaitsevat osittain eri kohdissa kuin maakuntakaavakartassa esitetyt rajaukset ovat. Kaavoituksen ja ympäristövaikutusten arvioinnin yhteydessä on jo tarkasteltu ja todettu kaavoitettujen alueiden soveltuvuus tuulivoimaloiden alueeksi, joten rajaukset olisi syytä päivittää toteutuneiden alueiden mukaisiksi. Tällaisia tuulivoima-alueita iissä ovat mm. Joutsenkangas - Kovasinkangas (tv-1 381), Hyry (tv-1 308, kaava ei ole vielä lainvoimainen), Olhava – Myllykangas – Palokangas (tv-1 310), Kaihuanvaara (tv-1 311), Pohjois-li (tv-1 313).

- Iin Kivimaan tuulivoimapuistohanke tulisi merkitä kaavaan tuulivoima-alueena eli laajentaa tv-1 307 aluetta liitteen kuva 2:n mukaisesti. Alueelle on alustavasti suunniteltu enintään 15 tuulivoimalaa. Tarkempi määrä tarkentuu kaavoitustyön, YVA:n ja niihin liittyvien selvityksen myötä. Alueen sisällä on jo Viinamäen tuulivoimapuisto (5 voimalaa) sekä välittömästi maakuntarajan toisella puolella Simon kunnan rajalla on suunnitteilla Simon Lakkasuon tuulivoimapuisto. Kyseessä on näin ollen maakunnallisesti merkittävä alue ja se tulisi huomioida kaavassa aluerajausta suurentamalla hankesuunnitelman mukaisesti. Kivimaa (23) on esitetty teemakartassa eri muotoisena kuin hanke todellisuudessa on suunnitteilla. Hanke-alue ei ulotu noin pitkälle länsirannikon suuntaan ja osuu linnuston päämuuttoreittien ulkopuolelle. Tarkemmat linnusto- ja ympäristövaikutukset arvioidaan YVA:n ja kaavatyön yhteydessä ja tehtävät selvitykset määrittelevät tuulivoimaloiden lopullisen määrän ja / tai mahdollisuudet (Liite: kuva 2). Iin kunnan osalta kaavasta ehdotetaan poistettavan useita luonnosvaiheessa olleita, irrallisia tuulivoima-alueita linnusto- ja yhteisvaikutusten vuoksi (tv-1 309 ja tv-1 312). Kivimaan suunniteltu alue tukeutuu jo olevaan alueeseen, jonka yhteydessä on tutkittu jo monia vaikutuksia. Alueen sijainti sähkönsiirron osalta on otollinen ja sijoittuminen jo olevan Viinamäen yhteyteen vähentää eri puistojen välisiä yhteisvaikutuksia.

Vaihemaakuntakaavakartta 1:300 000

- Ks. edellinen lausunnon kohta koskien Kivimaan tuulivoima-aluetta ja sen lisäämistä kaavakarttaan.
- Sääskenharjua koskeva t-1 on merkintänä virheellinen, sillä Sääskenharjussa ei tule sijoittumaan merkittävää biojalostamon aluetta. Alue tulee toimimaan seudullisesti merkittävänä kiertotalousalueena. Sääskenharjun merkinnän tulisi olla joko t tai vaihtoehtoisesti esitämme maakuntakaavaan lisättävän uuden merkinnän, t-3, jolla osoitettaisiin seudullisesti merkittävät kiertotalousalueet.
- Iin kunta esittää, että maakuntakaavaan lisätään t-alue Iin eteläosaan. Alue on Iin strategisessa yleiskaavassa (ehdotusvaihe tulossa nähtäville) ja sille on mahdollista sijoittaa mm. suurteollisuutta. (Liite: kuva 3)

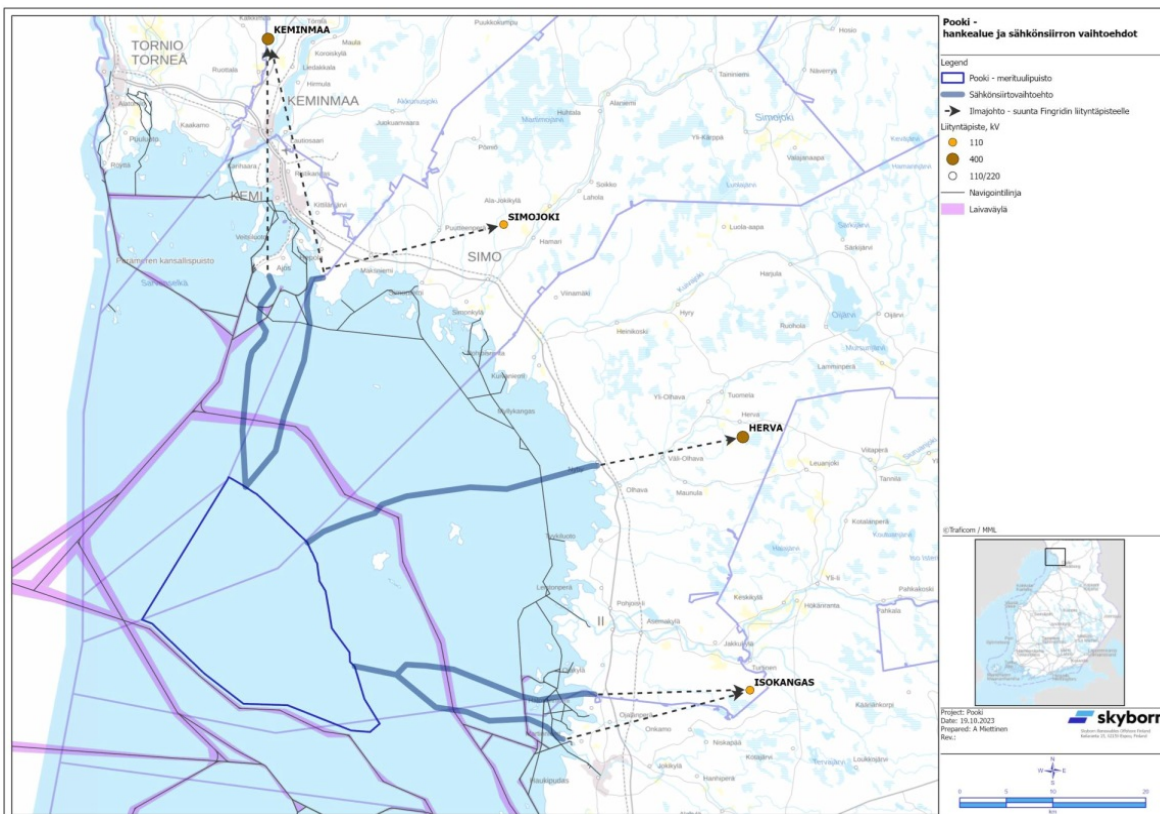
Vaihemaakuntakaavan merkinnät ja määräykset

- Kohdassa 1.1 (s. 4) Kehittämisperiaattemerkinnät ja pääsähköjohdon yhteystarve: Kehittämisperiaatteita koskevissa merkinnöissä Pääsähköjohdon yhteystarpeen merkinnän osalta nyt esitetyt suunnittelumääräykset koskevat vain Pyhäjoen Hanhikiveä. Esitettyjen suunnittelumääräysten tulisi koskea kaikkia sähköjohdon yhteystarpeita, ei vain Hanhikiveen kohdistuvia. Esimerkiksi Iin kunnan alueelle on osoitettu paljon uusia yhteystarpeita. Suunnittelumääräyksissä tulisi olla maininta Naturan lisäksi myös muista luontoarvoista, yhteisvaikutusten arvioinnin tarpeellisuudesta sekä sähköjohtojen sijoittamisesta mahdollisuuksien mukaan samoihin johtokäytäviin ja aina mahdollisuuksien salliessa maakaapelointeina.
- Teollisuus- ja varastoalueen alla voisi olla vielä erillinen maakuntakaavamerkintä: t-3 merkintä, jolla osoitetaan seudullisesti merkittävät kiertotalousalueet, kuten Sääskenharju.
- Kohdassa Aurinkovoimaloiden rakentaminen (s.16) suunnittelumääräyksissä todetaan: *Alueet tulee ensisijaisesti sijoittaa olemassa olevan yhdyskuntarakenteen ja sähköverkon liityntäpisteiden läheisyyteen.* Esitämme, että edellä mainitusta kohdasta poistetaan kohta: *Alueet tulee ensisijaisesti sijoittaa olemassa olevan yhdyskuntarakenteen läheisyyteen.* Perustelut: teollisen mittaluokan aurinkovoimalat ovat usein laajuudeltaan satoja hehtaareita ja ne sijoittuvat usein käytöstä poistuneille peltoalueille ja joutomaille, jotka harvoin sijaitsevat yhdyskuntarakenteen läheisyydessä. Yhdyskuntarakenteen laajenemisen vuoksi aurinkovoimaloiden sijoittuminen olevan rakenteen läheisyyteen voi vaikeuttaa tulevaa yhdyskuntarakenteen kehittymistä kestäväällä tavalla.

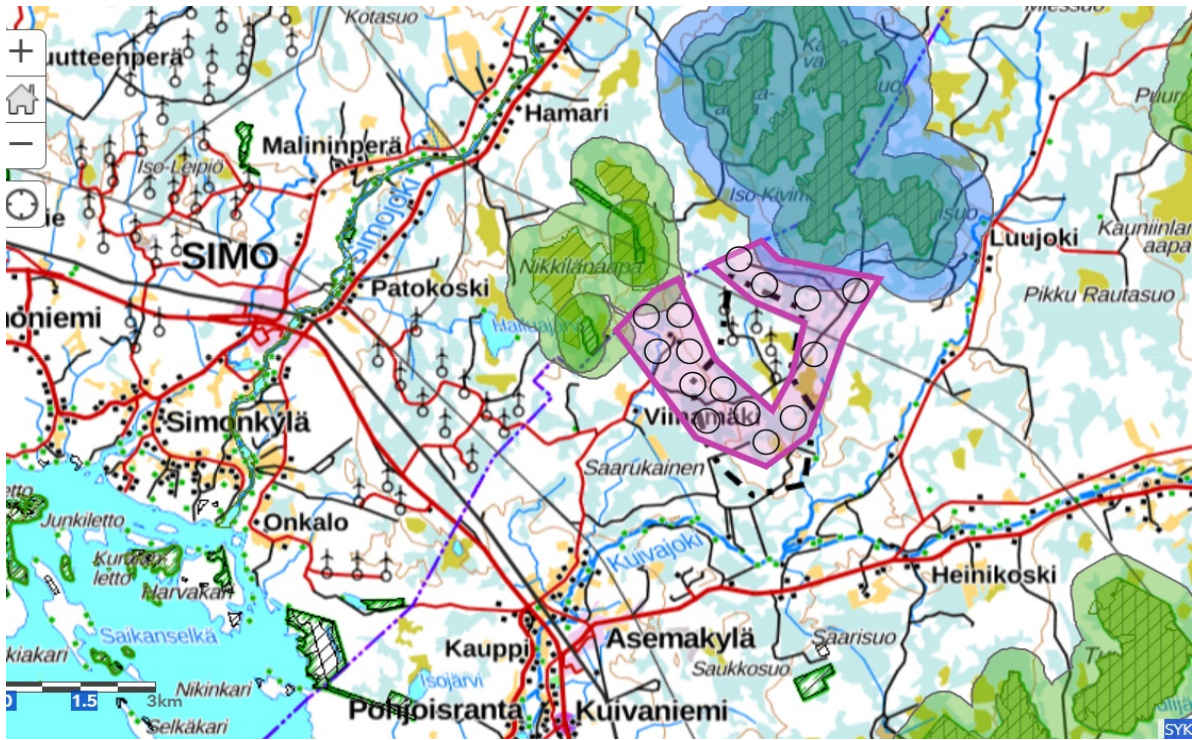
Vaihemaakuntakaavan selostus

- Kohdassa 4.10.1 (s. 113) li: Sääskenharjun kiertotalousalue. Tähän kohtaan olisi hyvä lisätä, että kiertotalousalueen **ensimmäisen vaiheen** kooksi on suunniteltu.. Perustelu: aluevaraus on todellisuudessa 70 – 100 ha suurempi.

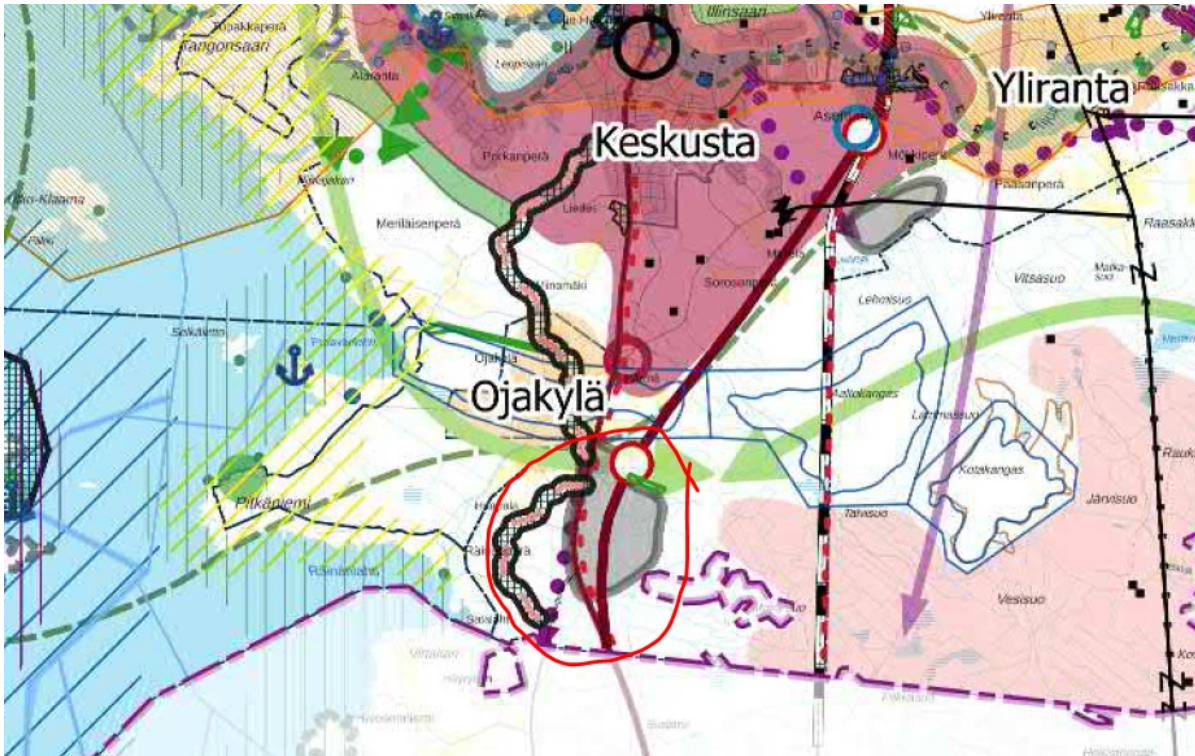
LIITE



Kuva 1: Skybornin merituulivoimapaiston suunniteltu sijainti.



Kuva 2: Kivimaan tuulivoimapuiston hankealue sijoittuu Viinämäen jo toteutetun voimala-alueen ympärille.



Kuva 3: Maakuntakaavaan merkittäväksi esitettävä teollisuusalue lin eteläosassa. Alue sijoittuu uuden ohitustien ja eritasoliittymän välittömään läheisyyteen.