

9.3.2023

lin kunnanhallitus  
PL 24  
91100 Ii

### **Myrsky Energia Oy:n esitys tuulivoimaosayleiskaavan laatimiseksi Iin Talvisuon alueelle**

Myrsky Energia on tehnyt alustavia selvityksiä Iin Talvisuon alueelle tuulivoimapuiston toteuttamiseksi. Alue on tuulisuudeltaan hyvä ja laadittujen ympäristöselvityksien myötä ei ole noussut esille tuulivoimatuo-  
tanta rajoittavia tekijöitä. Pohjavesialueet ja niiden laadun ennallaan säilyminen ovat olleet suunnittelun lähtökohtia.

Hankkeen sijainti on esitetty liitteessä 1 ja alustava hankealueen raja-  
us on esitetty liitteessä 2. Hankeal-  
ueelle on alustavissa mallinuksissa sijoitettu 5 tuulivoimalaa. Mallinuksissa huomioidaan voimaloiden vai-  
kutukset toisiinsa, olemassa oleva tieverkosto, lähimpänä voimalapaikkoja sijaitsevat vakituisen ja loma-asumi-  
sen kiinteistöt. Melusta ja välkkeestä annetut ohje-  
arvot alittuvat kaikilla vakituisesti asutuilla kiinteistöillä sekä loma-asuntokiinteistöillä. Alustavilta voimalapaikoilta on lähimpään vakituisen asutukseen ja loma-  
asutukseen vähintään kahden kilometrin etäisyys (Liite 3).

Valmistuneiden selvityksien perusteella Myrsky esittää Iin kunnalle maksimissaan noin 5 tuulivoimayksikön rakentamista Talvisuon alueelle (Liite 2). Tuulivoimaloiden suunniteltu teho on 6–10 MW. Tuulivoimapuis-  
ton kokonaisteho tulee näin ollen olemaan noin 50 MW. Myrskyn tavoitteena on, että tuulivoimalat saatai-  
siin tuotantoon vuonna 2027.

Talvisuon hankkeen kokonaisuuteen sovelletaan YVA-lain mukaista ympäristövaikutusten arviointimenette-  
lyä. Alueella on voimassa Pohjois-Pohjanmaan maakuntakaava. Suunnittelualue on esitetty suhteessa maa-  
kuntakaavaan liitteessä 4. Talvisuon alueella ei ole Pohjois-Pohjanmaan voimassa olevassa maakuntakaa-  
vassa tuulivoima-  
aluemerkintää. Pohjois-Pohjanmaan Ilmasto- ja energiavaihe-  
maakuntakaavan luonnosai-  
neistossa Talvisuon hankealue on kuitenkin merkitty tv-3 alueeksi (Liite 5.). Iin strategisen yleiskaavan luon-  
noksessa alue on merkitty potentiaalisesti tuulivoiman tuotantoalueeksi.

Alustavan sijoittelun mukaan suurin osa voimalapaikoista sijoittuu yksityisten maanomistajien maille. Myrsky on solminut kattavasti maanvuokrasopimuksia hankealueella. Kaavoitusaloitteen jättämisen het-  
kellä kaikkien alustavien voimalapaikkakiinteistöjen kanssa on tehty sopimukset.

Voimalateiden osalta pyritään mahdollisuuksien mukaan hyödyntämään olemassa olevaa tiestöä. Tuulivoi-  
mapuiston sisäiset maakaapelit pyritään sijoittamaan olevan ja rakennettavan tiestön yhteyteen. Tiekun-  
tien ja maanomistajien kanssa tullaan tekemään sopimukset teiden käytöstä ja parannuksista, uusien tei-  
den rakentamisesta sekä maakaapelireiteistä sitten, kun lopulliset voimalapaikat tarkentuvat hankkeen edetessä.

Tuulivoima-alueella tuotettu sähköenergia on suunnitelmissa syöttää Isokankaan sähköasemalle. Sähkön-  
siirto on tarkoitus toteuttaa maakaapeleilla, joten hanke ei edellyttäisi uusien ilmajohtojen rakentamista. Tuulivoimapuiston sisäinen keskijännitteinen sähkönsiirto toteutetaan kokonaisuudessaan maakaapeleilla.

9.3.2023

Hankkeesta vastaavana Myrsky esittää lin Talvisuon tuulivoimapuiston osayleiskaava-asiassa seuraavaa:

- Esitämme, että lin kunta käynnistää Talvisuon alueelle tuulivoimaosayleiskaavan laatimisen, maankäyttö- ja rakennuslain 134/2011 §77a noudattaen. Myrskyllä on valmius aloittaa hankkeen edistäminen kaavoitusaloitteen ja kaavoitussopimuksen tultua hyväksytyiksi.
- Esitämme liitteen 2 mukaista kaavarajausta, joka käsittää kaikki tuulivoimalapaikat, rakennettavan ja parannettavan tiestön, tarvittaessa tuulivoimapuiston sähköaseman paikan sekä tarvittavat voimajohto- ja kaapelointireitit kaava-alueella.
- Esitämme, että Myrsky vastaa kaavan laadinnan ja ympäristövaikutusten arvioinnin konsulttikustannuksista ja kuulutus- yms. kuluista. Lin kunta vastaa omista hallinnollisista kustannuksistaan.
- Kaavan laatimisaikataulun osalta esitämme, että osallistumis- ja arviointisuunnitelma asetettaisiin nähtäville syksyllä 2023, kaavaluonnos asetettaisiin nähtäville keväällä 2024 ja kaavan ehdotusvaiheen nähtävillä olo olisi syksyn 2024 aikana. Tällöin kunnanhallituksen ja -valtuuston hyväksymiskokoukset olisivat mahdollisesti vuodenvaihteessa 2024–2025. Aikataulu tulee täsmentymään hankkeen käynnistyessä.
- Esitämme myös, että Myrsky ja lin kunta viimeistelevät ja allekirjoittavat kaavoitussopimuksen, kun päätös kaavoituksen käynnistämisestä on tehty.

Keskustelemme mielellämme kaava-alueen rajauksesta lin kunnan, muiden viranomaisten, kaavakonsultin ja toimijan aloituspalaverissa. Myrsky esittelee mielellään Talvisuon hanketta lin kunnanhallitukselle.

Oulussa 9.3.2023

MYRSKY ENERGIA OY



Tiia Possakka  
Hankekehityspäällikkö

Liite 1: Hankealueen sijainti

Liite 2: Esitys osayleiskaava-alueen rajaukseksi

Liite 3: Karttakooste suunnittelussa huomioiduista ja huomioon otettavista tekijöistä

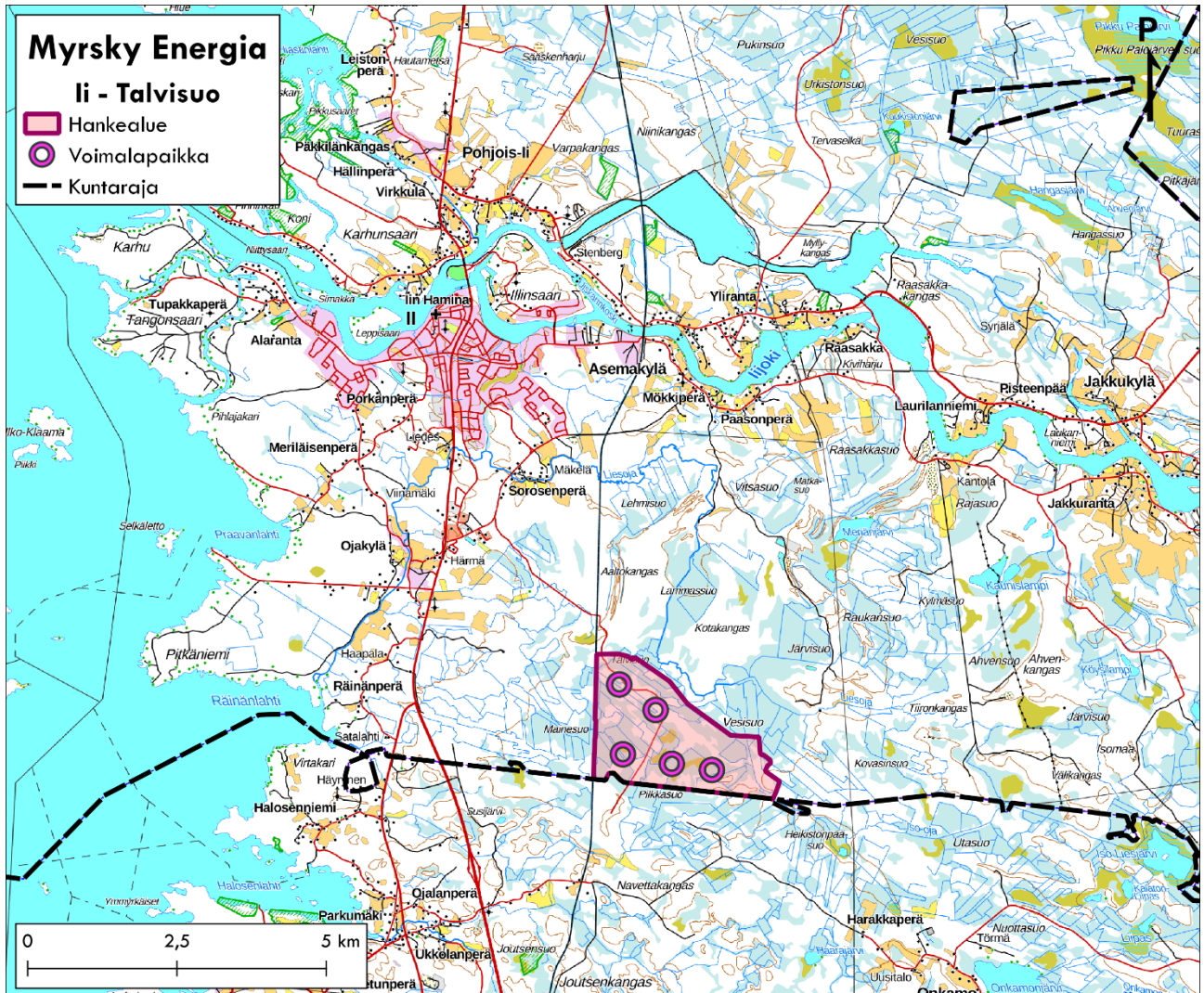
Liite 4: Hankkeen sijoittuminen lin strategisen yleiskaavan luonnokseen

Liite 5: Ote maakuntakaavakartasta

Liite 6: Ote Pohjois-Pohjanmaan energia- ja ilmastovaihemaakuntakaavan luonnosaineistosta

9.3.2023

## Liite 1. Hankealueen sijainti

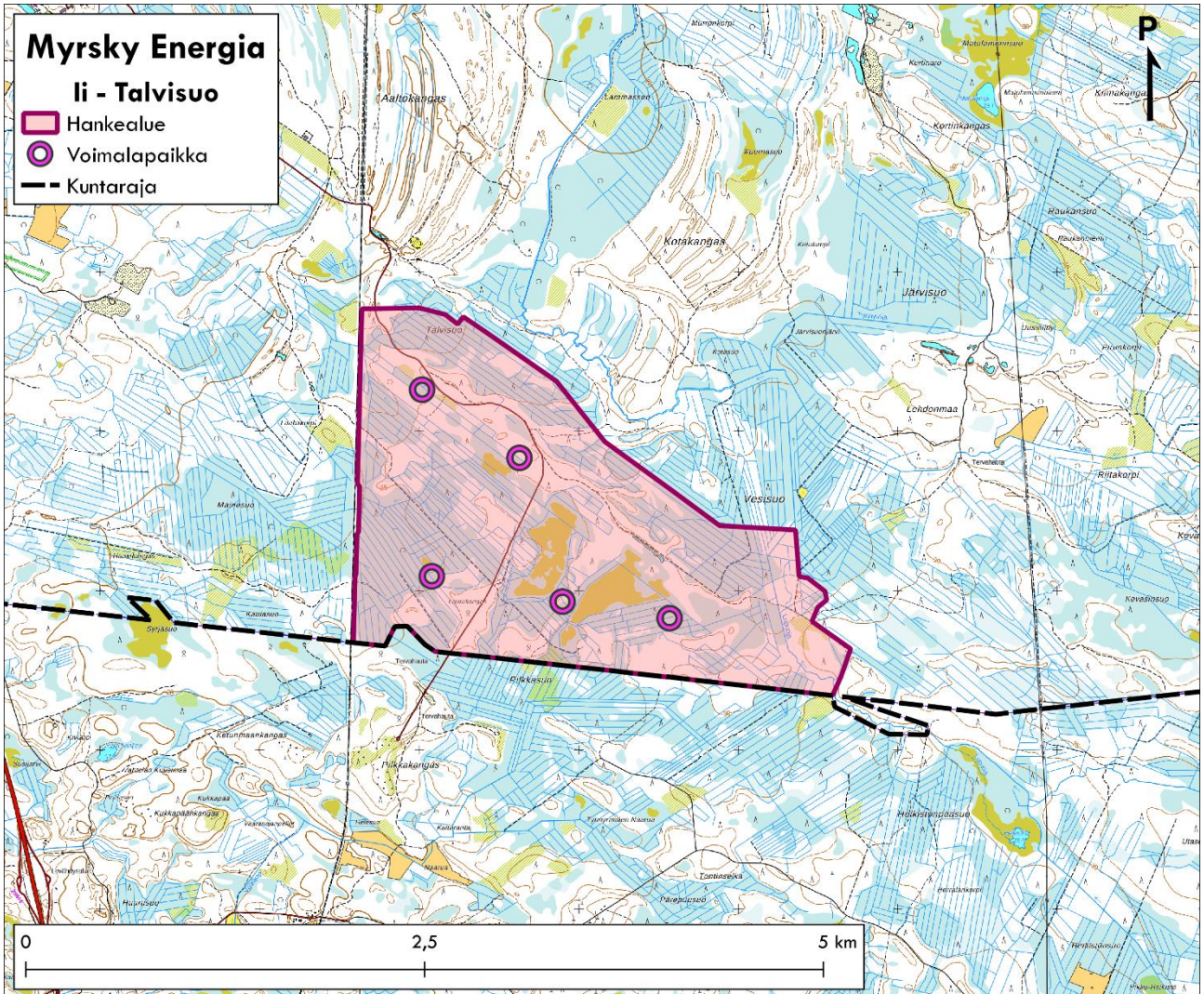


Hankealue sijaitsee liin kunnan eteläosiin, Oulun kaupungin rajan tuntumaan. Hankealueen pinta-ala on noin 450 hehtaaria ja alustava voimalamäärä on 5 kappaletta.



9.3.2023

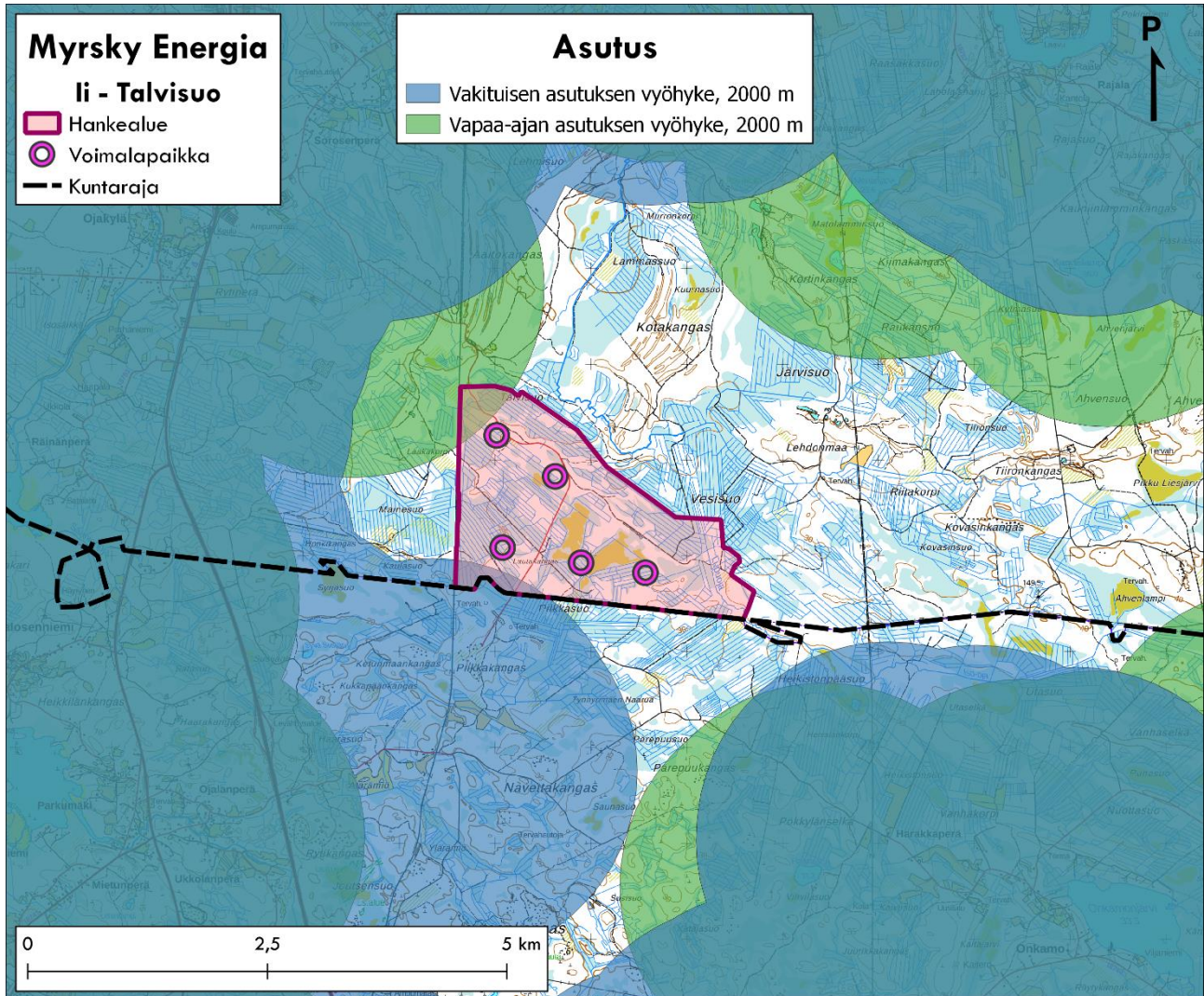
Liite 2. Esitys Iin Talvisuon tuulivoimaosayleiskaava-alueen rajaukseksi.





9.3.2023

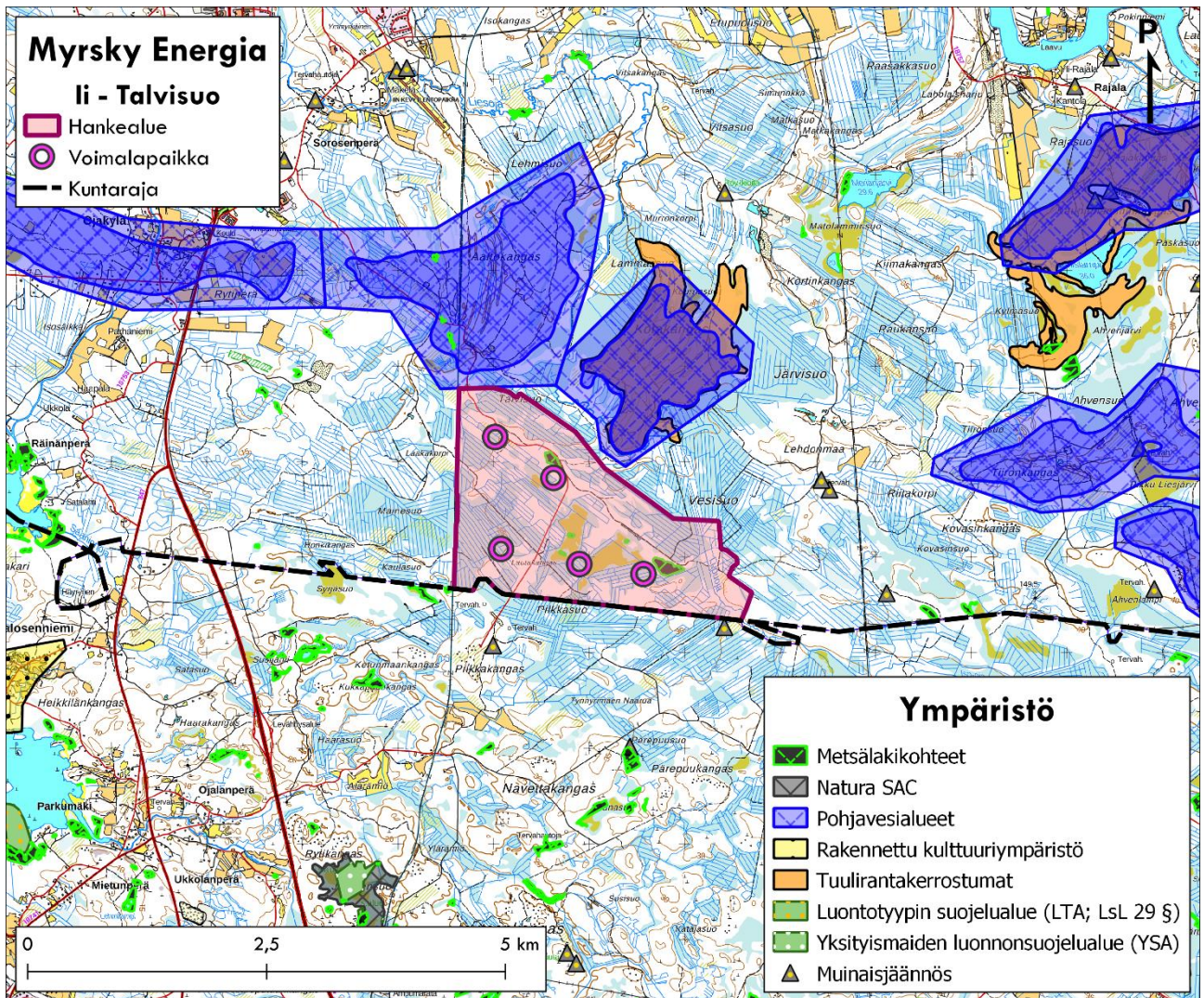
Liite 3: Kooste lin Talvisuon tuulivoimapuiston suunnittelussa huomioon otetuista ja otettavista tekijöistä



Alustavilta voimalapaikoilta on lähimpiin vakituisen- ja loma-asumisen kiinteistöille vähintään kahden kilometrin etäisyys.



9.3.2023

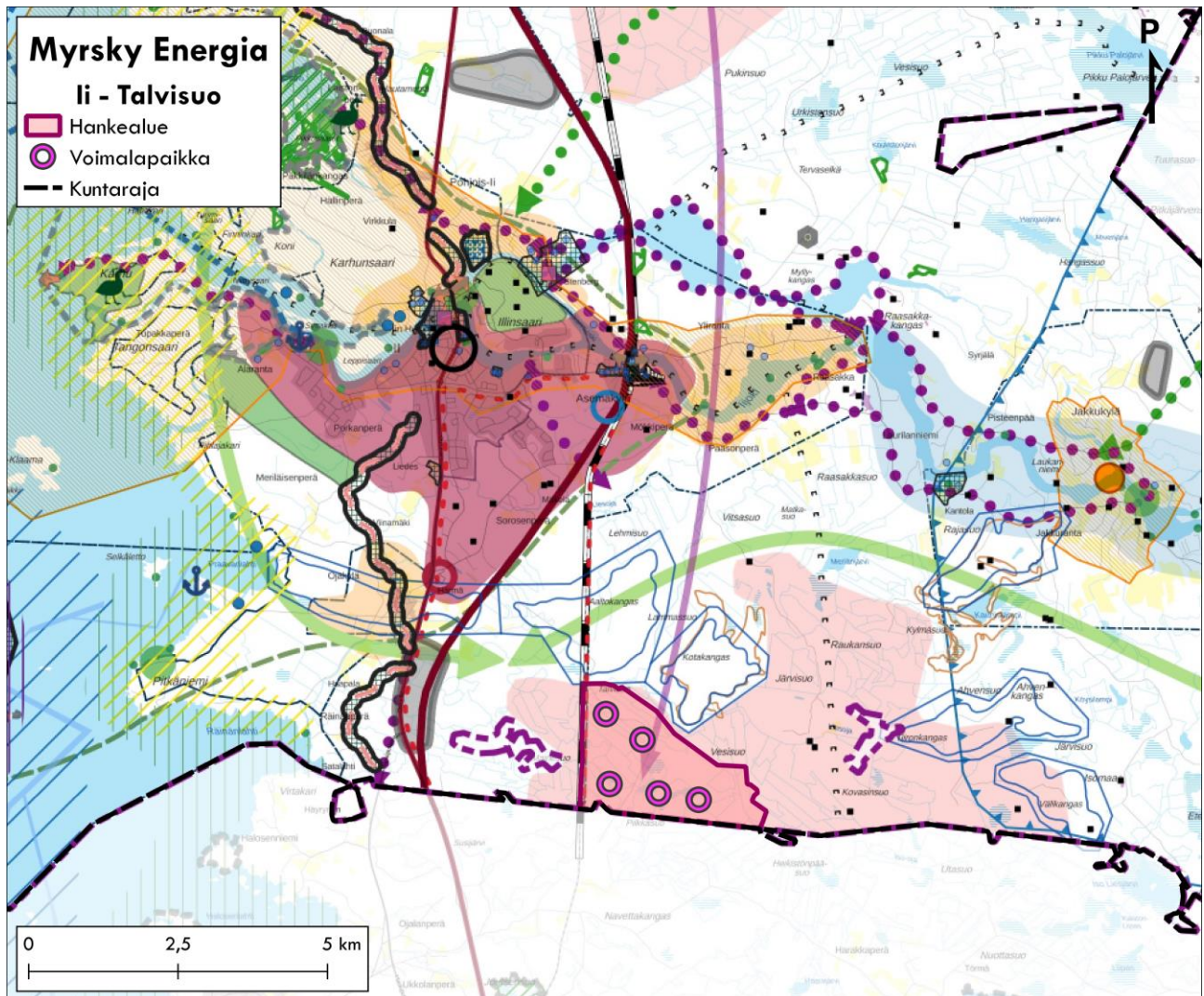


*Ympäristön näkökulmasta huomioitavia ovat erityisesti pohjavesialueet.*



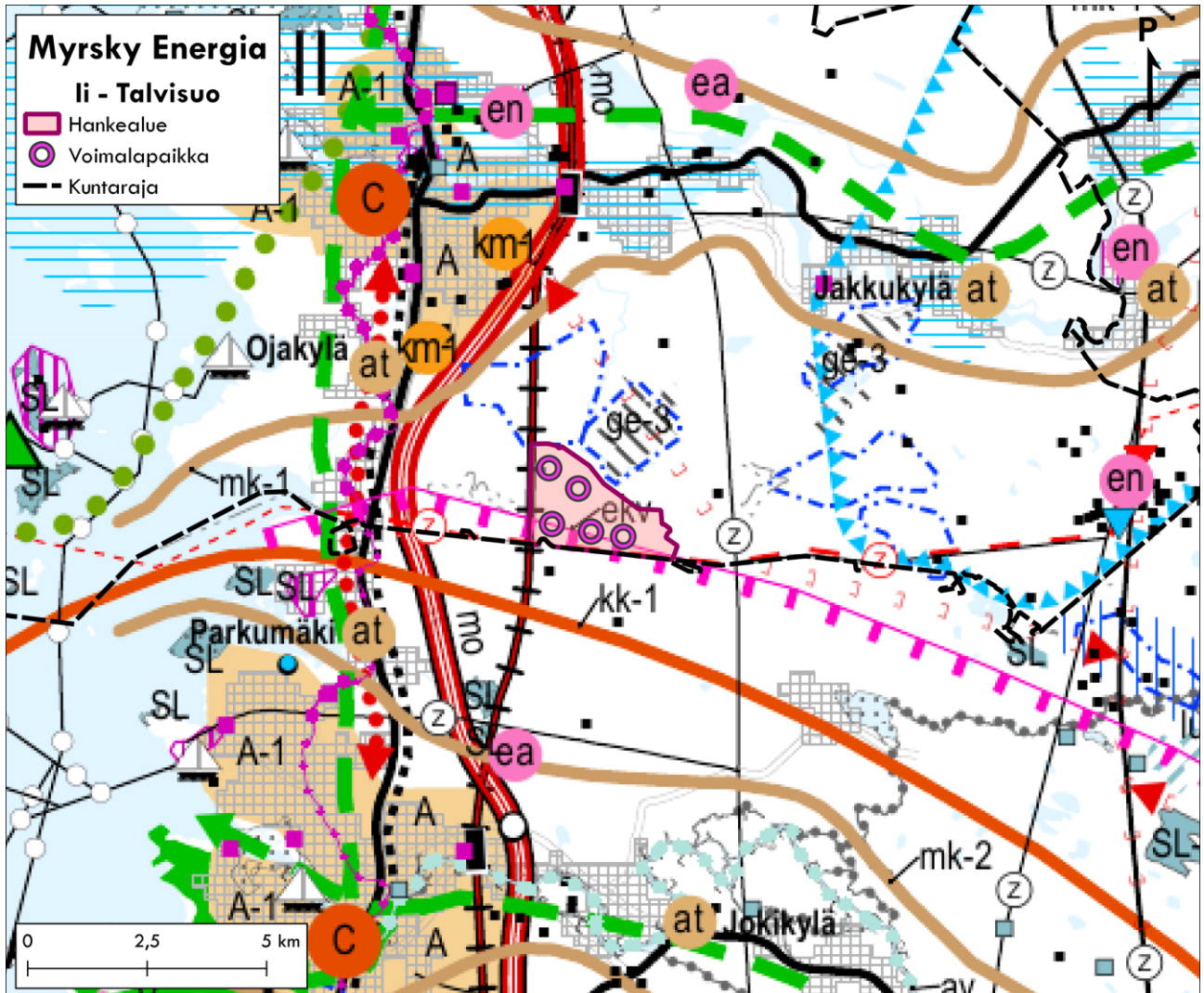
9.3.2023

**Liite 4.** Talvisuon hankkeen sijoittuminen lin strategisen yleiskaavan luonnoksen tuulivoimapotentialiselle alueelle.



9.3.2023

Liite 5. Talvisuon hankealue suhteessa voimassa olevaan Pohjois-Pohjanmaan maakuntakaavaan.



Voimassa olevassa Pohjois-Pohjanmaan maakuntakaavassa ei ole osoitettu suunnitellulle hankealueelle tai sen läheisyyteen sellaisia maankäyttömuotoja, jotka olisivat ristiriidassa tuulivoimatuotannon kanssa. Pohjavesialueet, luonnonsuojelualueet ynnä muut merkittävät maankäyttömuodot on huomioitu hankealueen rajauksessa.



