

li 2019

**Kovasinkankaan tuulivoimapuiston  
hankealueen arkeologinen inventointi**



Jaana Itäpalo ja Hans-Peter Schulz 18.12.2019



**KESKI-POHJANMAAN ARKEOLOGIAPALVELU**



## Tiivistelmä

Keski-Pohjanmaan Arkeologiapalvelu suoritti arkeologista inventointia lissä Kivasinkankaan tuulivoimapuiston suunnittelualueella 22.10.2019. Maastotyön tekivät FM Jaana Itäpalo ja FM/MA Hans-Peter Schulz 2 henkilötyöpäivän aikana.

Inventoinnissa kartoitettiin 3 uutta muinaisjäänöskohdetta: kaksi rakennuksen/piilopirtin pohjaa (kohde 1 *Kovasinsuo*) ja kaksi tervahautaa (kohde 2 *Ahvenperä* ja kohde 3 *Välakangas*).

Tämän hetken suunnittelutilanteen perusteella hankkeella voisi olla vaikutusta kohteeseen 1 *Kovasinsuo*, josta voimalapaikka sijaitsee 85 – 115 metrin etäisyydellä.

## Sisällysluettelo

	s.
1. Perustiedot.....	3
2. Inventoinnin lähtökohdat ja menetelmät.....	4
2.1. Esiselvitys.....	5
3. Geologia, topografia ja maisema.....	6
3.1. Maastokuvaukset ja valokuvat.....	7
4. Alueen aiempi maankäyttö.....	10
5 Tulokset.....	11
Yleiskartta.....	11
6. Kohdeluettelo.....	12
7. Kohdetiedot.....	12
8. Aineistoluettelo.....	16

Kansikuva: Kivasinkankaan kivinen harjanne.



## 1. Perustiedot

**Inventointialue:** Iin Kovasinkankaan tuulivoimapuiston hankealue lijoen eteläpuolella Iin ja Oulun rajalla, pinta-ala 573 ha.

**Tilaja:** Kovasin Tuulivoima Oy ja FCG Suunnittelu ja Tekniikka Oy

**Inventoinnin laji:** osainventointi

**Kenttätöaika:** 22.10.2019 yht. 2 henkilötyöpäivää

**Karttanumerot:** TM35-lehtijako, R4424L

vanha yleislehtijako, 3511 06

**Korkeus:** 31 – 47 m mpy

**Koordinaattijärjestelmä:** ETRS-TM35 FIN -tasokoordinaatisto

**Kopio raportista:** Museoviraston arkisto (digitaalinen ja paperikopio), Pohjois-Pohjanmaan museo (digitaalinen kopio)

### Aiemmat tutkimukset (lähialue):

Jari Okkonen tarkastus 1994 ja 1995

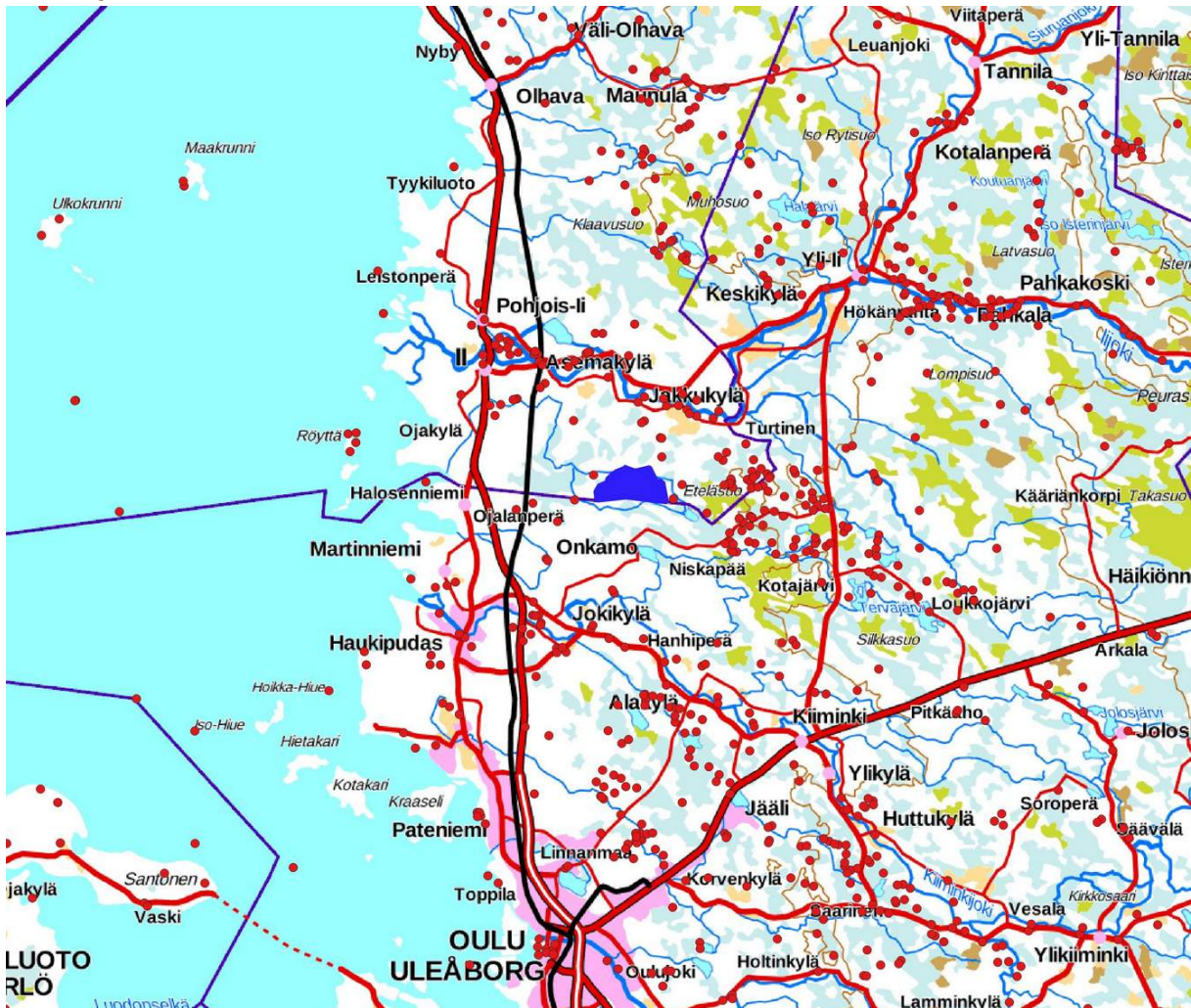
Mika Sarkkinen inventointi 1998

H.-P. Schulz, KMO inventointi 2011, Metsähallitus, talousmetsät

T. Mökkönen 2011

J. Itäpalo ja H.-P. Schulz inventointi 2018, Ii, Jakkukylän osayleiskaavan muutos - arkeologinen inventointi

**Aiemmat löydöt:** -.



Kartta 1. Suunnittelualue on merkitty sinisenä. Muinaisjäännösrekisteriin merkityt kohteet pieneinä punaisina pisteinä. Maanmittauslaitoksen maastokarttarasteri 1:250 000, 11/2019.



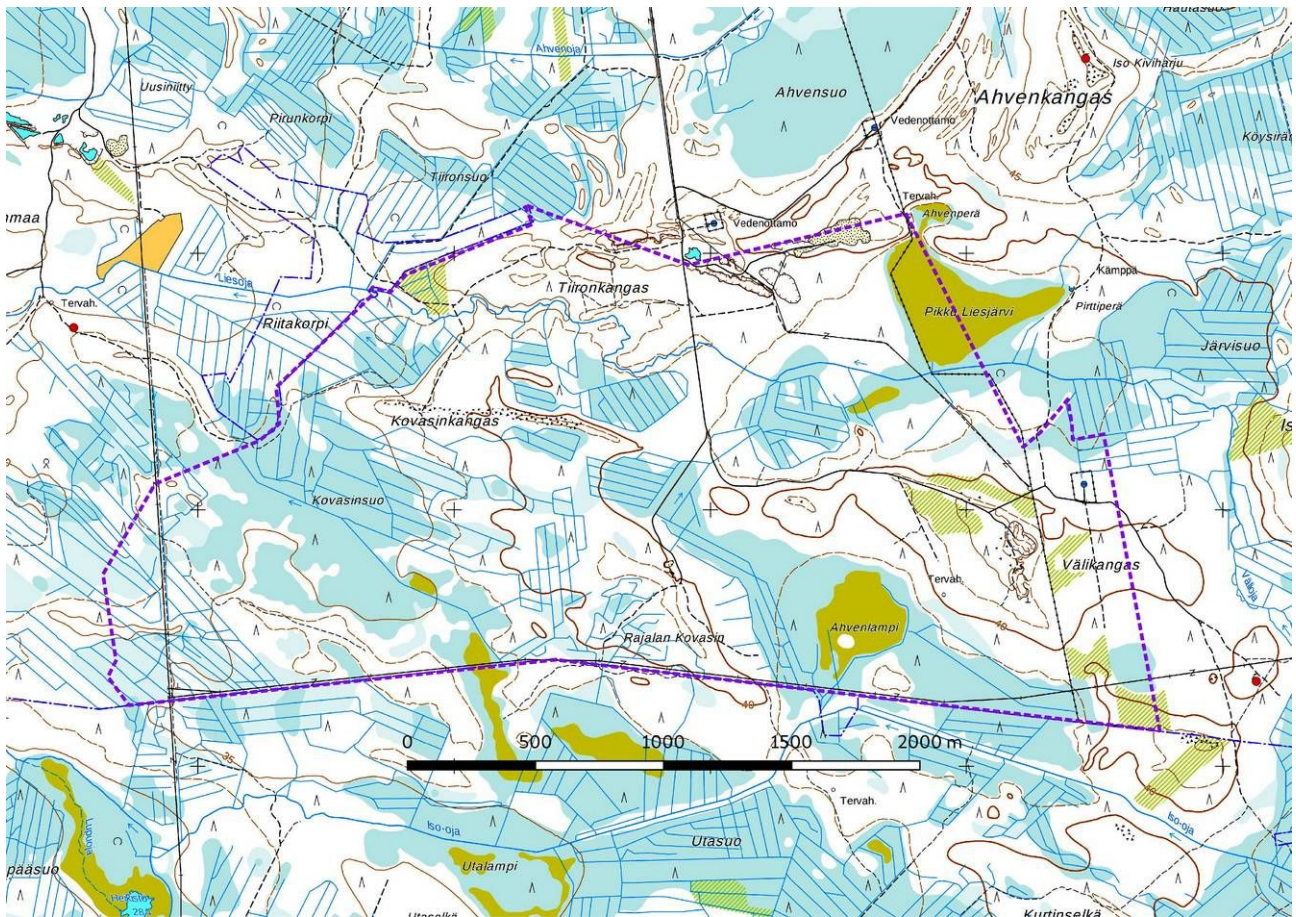


## 2. Inventoinnin lähtökohdat ja menetelmät

Kovasin tuulivoima Oy suunnittele lin kuntaan tuulivoimapuistoa, johon sijoitettaisiin enintään kuusi tuulivoimaa. Suunnittelualue sijaitsee Iijoen eteläpuolella lin ja Oulun rajalla lin keskustaajamasta 9,8-13,9 km kaakkoon, Haukiputaan keskustasta 11,4-14,6 km koilliseen ja Oulun keskustasta noin 27 km pohjoiseen. Suunnittelualueen pinta-ala 573 ha.

Hankealueelta ei tunnettu ennen inventointia 2019 muinaisjäännöksiä, lähistöllä on kolme muinaisjäännöskohdetta: 750 m luoteeseen Riitakorpi, varhaismetallikautinen asuinpaikka (mj-tunnus 139010048), 500 m kaakkoon Välioja S, ajoittamaton asuinpaikka/piilopirtti ja rökkiö (mj-tunnus 972010068), 1 km itään Iso-maa, rakkakuoppia (mj-tunnus 1000019097) ja 1 km koilliseen Iso Kiviharju, esihistoriallisia kivirakenteita (mj-tunnus 972010067). Hankealueesta 0,7 – 9 km kaakkoon on laaja keskittymä kivikautisia asuinpaikkoja, rakkarakenteita ja 3 jätinkirkkoa korkeusvyöhykkeellä 65 – 40 m mpy.

Tiironkankaalla ja Kovasinsuon eteläpuolisella hiekkaharjanteella tehtiin koepistoja ja Kovasinsuon kohteiden lähistöllä myös kairauksia. Pohjamoreenialueilla, soistuneilla alueilla ja kivisillä harjanteilla inventointi perustui pääosin pintahavaintoihin. Työssä käytettiin EGNOS-Glasnost yhteensopivia paikantimia Garmin GPSmap 62s ja 64s, Huawei T3 -tablettia sekä QGIS 3.4 -ohjelmaa paikkatietohallintaan ja GrassGis 7.2 -ohjelmaa terrain-analysiin. Inventointialueet on merkitty kartalle 5.



Kartta 2. Suunnittelualue rajattu violetilla katkoviivalla, mj-rekisteriin merkityt kohteet punaisena pisteinä. Maanmittauslaitoksen peruskarttarasteri 1:20 000, 11/2019.





Kartta 3. Ortokuva, hankealue on rajattu violetilla katkoviivalla. Maanmittauslaitoksen ortokuvat 12/2019.  
>wms-server <http://tiles.kartat.kapsi.fi/ortokuva?>

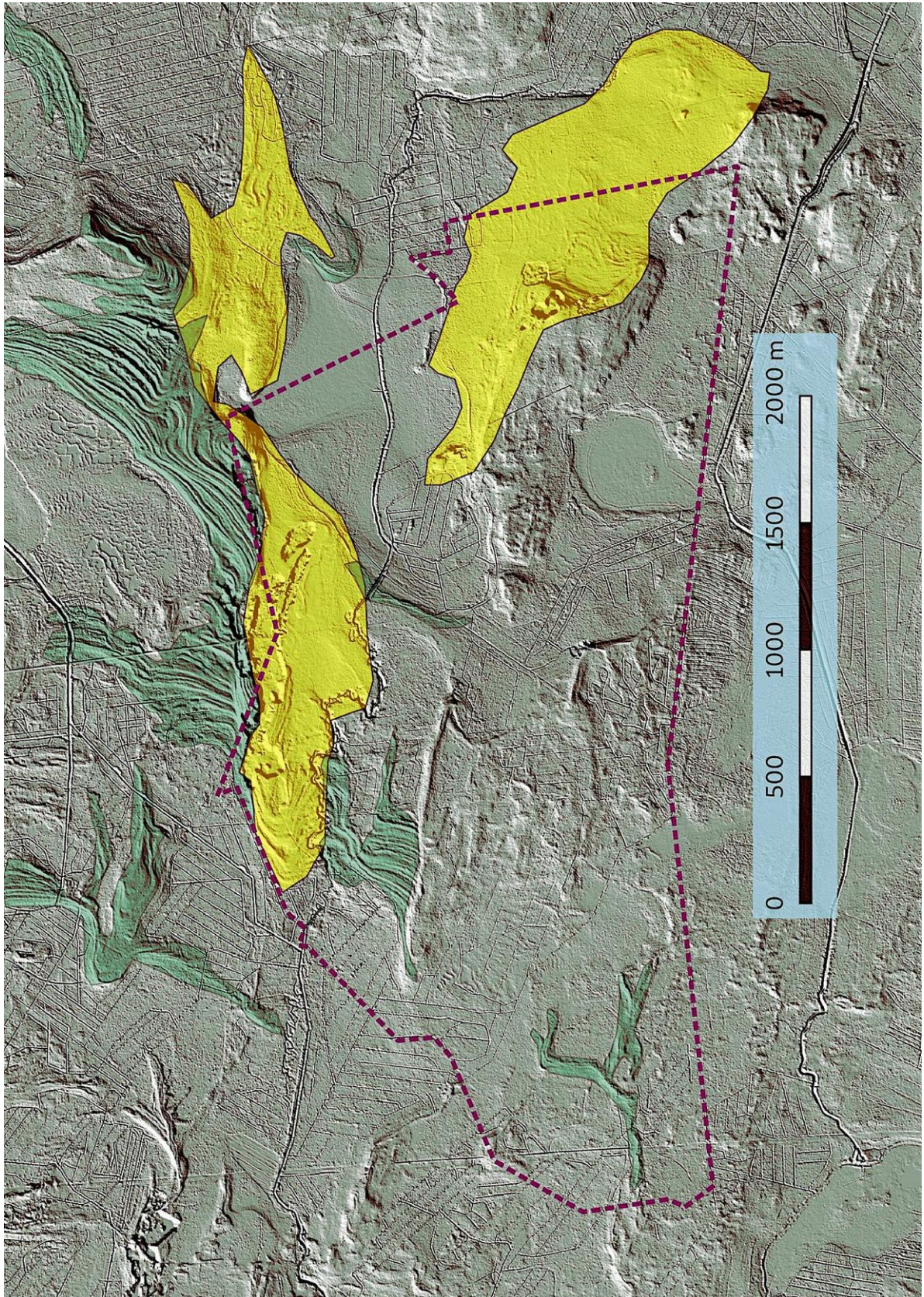
## 2.1. Esiselvitys

Esiselvityksessä käytettiin alueella ja lähiseudulla aikaisemmin tehtyjen arkeologisten selvitysten tuloksia. Näiden tietojen lisäksi käytettiin muinaisjäännösten sijainnin kannalta relevanttien alueiden paikantamiseen eri aineistoja, joita ovat GTK:n kallio- ja maaperäkartat, Maanmittauslaitoksen ortoilmakuvat, korkeusmalli sekä laserkeilausaineiston pistepilviaineisto. Historiallisen ajan kohteiden selvitykseen käytettiin kirjallisuuden lisäksi vuoden 1845 pitäjänkarttoja ja vanhimpia alueesta laadittuja peruskarttoja vuodelta 1957.





### 3. Geologia, topografia ja maisema



Kartta 4. Lidar-aineistoon perustuva korkokuva 2 m DEM. Suunnittelualue on rajattu violetilla katkoviivalla. Harjun ydin keltaisena, hiekkadyynikentät vihreänä, Maanmittauslaitoksen laserkeilausaineisto, kartta-pohja 1:20 000, 11/2019

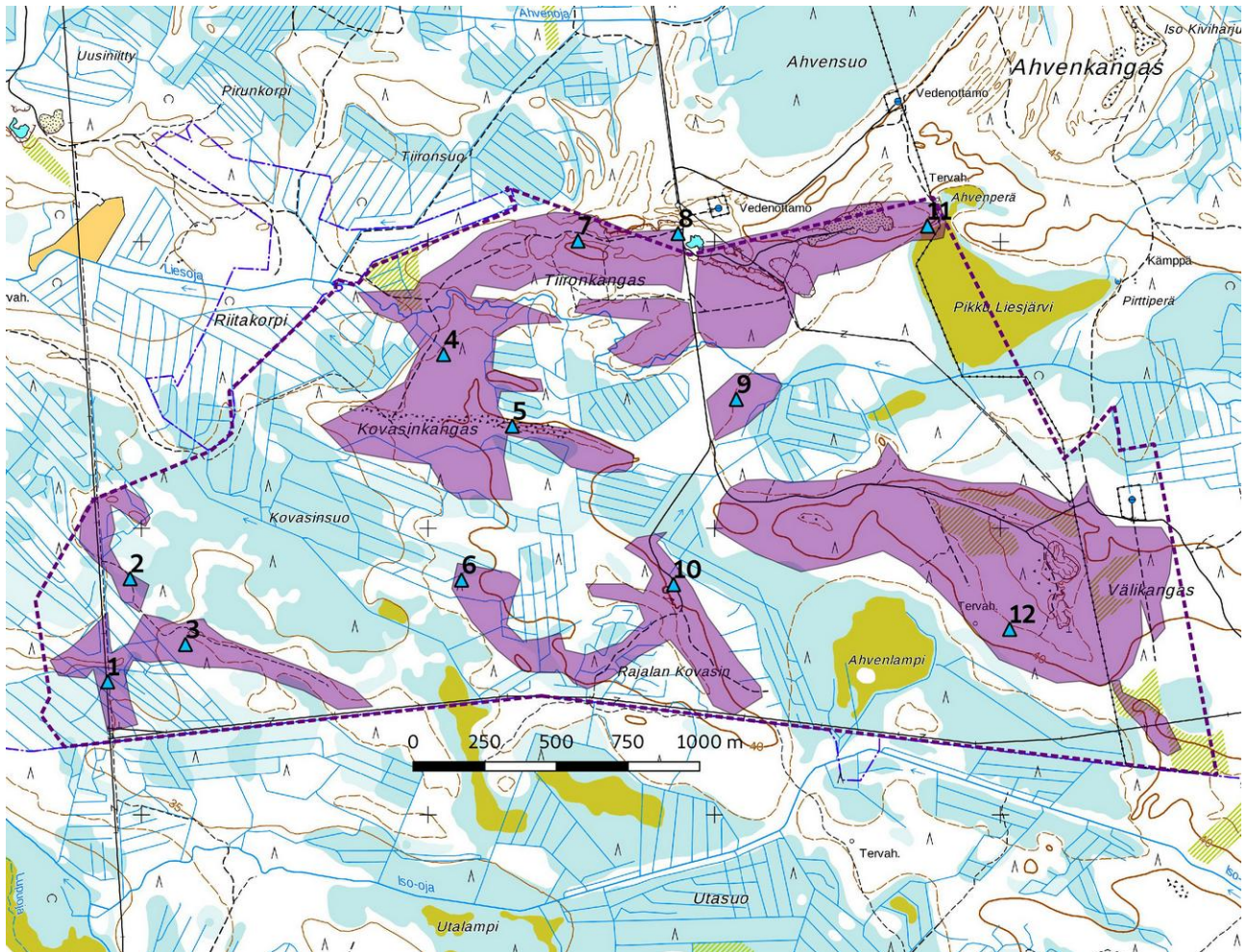




Hankealueen pohjoisosan halki kulkee leveä tasainen harjualue, joka on jakautunut kahteen harjujaksoon. Meren-ranta-vaiheessa noin 3 100 – 4 000 vuotta sitten syntyi harjun molemmin puolin laajoja rantavalli- ja hiekkadyynikenttiä. Hiekkadyynikentät ja rantaerosio ovat hävittäneet muinaiset merenrannanaikaiset kerrostumat melkein kokonaan, ainoastaan harjuilla on voinut säilyä esimerkiksi asutuksen jälkiä.

Hankealueen keski- ja eteläosassa ovat laajat sora- ja pohjamoreenitasanteet. Korkeusvaihtelu on melko vähäistä, alle 2 m/100 m, Tiironkankaan eteläreunalla muinaista törmää, jonka korkeus on 3 – 5 m. Tasaiset alueet ovat osittain ohuen turvekerrostuman peittämiä. Alueen suot ovat muodostuneet Pikku Liesjärven (vanhoissa kartoissa Vähä Liedesjärvi) sekä Ahvenjärven ja Ahvenlammen kuivattuihin järviältaisiin. Harjulla on vanhoja laajoja sorakuoppia, muuten alue on metsätalouuskäytössä, hankealueen koillisnurkassa on vedenottamo.

### 3.1. Maastokuvaukset ja valokuvat



Kartta 5. Kuvauspisteet 1-12 (sininen kolmio) ja inventoidut alueet (violettina). Maanmittauslaitoksen peruskarttarasteri 1:20 000, 11/2019.





Kuva 1. Voimalinjan käytävä alueen lounaislaidalla. Tasainen sora-alue, kuvattu etelään.



Kuva 2. Hiekkadyyni Kovasinsuon lounaispuolella. Kuvattu kaakkoon.



Kuva 3. Voimalapaikka Kovasinsuon eteläpuolella. Kuvattu itään.



Kuva 4. Voimalapaikka Kovasinkankaan pohjoispuolella, kuvattu itään.



Kuva 5. Kovasinkankaan kivinen harjanne kuvattu itään.



Kuva 6. Voimalapaikka Kovasinkankaan itäpuolella. Tasainen pohjamoreenialue, kuvattu kaakkoon.





Kuva 7. Hiekkadyyni Tiironkankalla, kaakkoon.



Kuva 8. Törmä Tiironkankaan etelälaidalla, etelään.



Kuva 9. Voimalapaikka Tiironkankaan eteläpuolella. Tasainen osittain soistunut pohjamoreenialue, itään.



Kuva 10. Tie voimalanpaikalle Rajalan Kovasimen pohjoispuolella. Tasainen sora-alue.



Kuva 11. Näkymä Tiironkankaalta Pikku Liesjärven suoalueelle (kuivattu entinen järvi), etelään.



Kuva 12. Voimalapaikka Välikankaalla. Tasainen harju, kuvattu koilliseen.



#### 4. Alueen aiempi maankäyttö

Hankealue sijaitsee 4 – 4,5 km etelään lijoen muinaisesta jokisuualueesta, joka oli Jakkukylän kohdalla pronssikauden keski- ja loppuvaiheessa noin 3100 – 2 500 vuotta sitten. Maankohoamisen seurauksena joki-suu siirtyi nopeasti länteen<sup>1</sup>. Kohdealueen tuntumassa ainoa merkki jakson asutuksesta on Riitakorven varhaismetallikautinen asuinpaikka. Muilta esihistoriallisilta jaksoilta ei ole löytynyt merkkejä ihmisen toiminnasta hankealueelta; rautakautisen ja varhaishistoriallisen asutuksen jälkiä on viime vuosina löytynyt lijoen Illinsaa-resta n. 7 km länsiluoteeseen.

Kiinteä maatalousasutus siirtyi ilmeisesti jo keskiajalla jokea ylöspäin. Vuoden 1546 Kruunun vuotoisveroluetelon mukaan Pirttikylässä<sup>2</sup> oli 3 verotaloa. Vuoden 1653 maakirjassa on mainittu 16 taloa. Hankealueelta tai sen lähiseudulta ei ole merkkejä historiallisen ajan tai uuden ajan kiinteästä asutuksesta. Alueella on tarkemmin ajoittamattomat piilopiirikohteet Välioja S (tunnus 972010068) ja vuoden 2019 inventoinnissa löydetty kohde Kavasinsuo etelä. Vuoden 1849 pitäjänkartalle alueella on merkitty ainoastaan pieniä niittypalstoja. Muita jäännöksiä aikaisimmasta elinkeinoista ovat seudun lukuisat tervahaudat.



Kartta 6. Ote vuoden 1849 pitäjänkartasta. Hankealue sijaitsee kartan vasemmassa alareunassa Liedesojan eteläpuolella ja Vähä Liedesjärven länsipuolella. Lijoen uoma oli suunnilleen jo samassa tilassa kuin nykyäänkin. Pääosin 1800-luvun loppupuolella kuivatut Ahvenjärvi ja Ahvenlampi on myös piirretty kartalle.

1 Schulz Hans-Peter, rannansiirtymistaulukko Pudasjärvi – Ii harjujakso.

2 Pirttitörmä on entinen kylän nimi, johon kuuluivat nykyiset Jakkukylä ja Maalismaa – nimi oli käytössä 1800-luvulla saakka.





## 5. Tulokset

Inventoinnissa kartoitettiin 3 uutta muinaisjäännöskohdetta: kaksi rakennuksen/piilopirtin pohjaa (kohde 1 *Kovasinsuo*) ja kaksi tervahautaa (kohde 2 *Ahvenperä* ja kohde 3 *Välirkangas*).

Tämän hetken suunnittelutilanteen perusteella hankkeella voisi olla vaikutus kohteeseen 1 *Kovasinsuo*, josta voimalapaikka sijaitsee 85 – 115 metrin etäisyydellä.

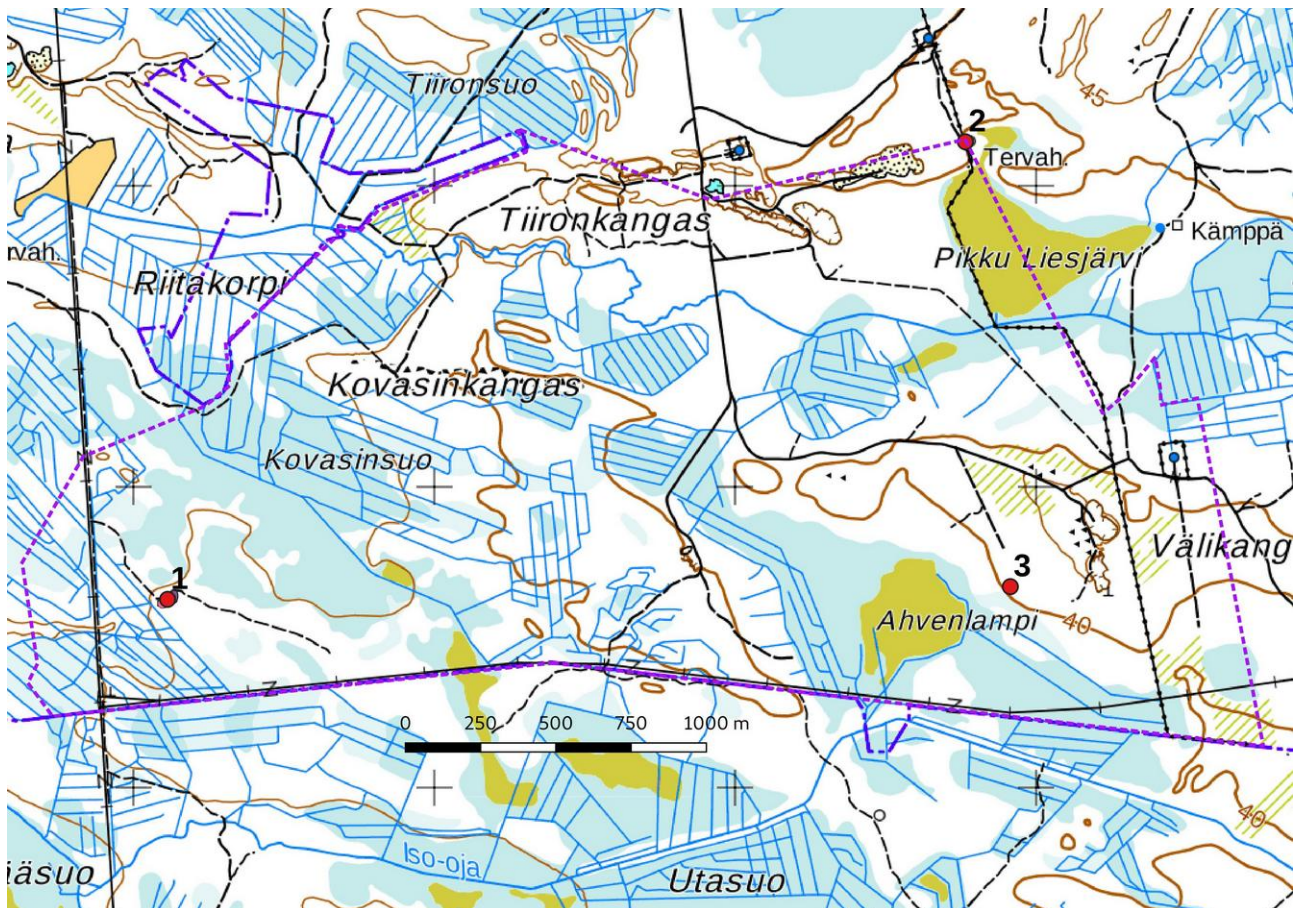
Lestijärvellä, 18.12.2019

*Jaana Itäpalo*

Jaana Itäpalo

*Hans-Peter Schulz*

Hans-Peter Schulz



Kartta 6. Kohteet 1 - 3. Maanmittauslaitoksen peruskarttarasteri 1:20 000, 11/2019.





## 6. Kohdeluettelo

Kohde	sivu	tyyppi/ tyypin tarkenne	ajoitus	lkm	status
1. Kovasinsuo etelä	13	Asuinpaikat / piilopirtit	uusi aika	2	U
2. Ahvenperä	14	työ- ja valmistuspaikat, tervahaudat	uusi aika	1	U
3. Välikangas	15	työ- ja valmistuspaikat, tervahaudat	uusi aika	1	U

**Taulukko.** Status: U uusi muinaisjäännöskohde/löytöpaikka, MJ tunnettu muinaisjäännöskohde / irtolöytöpaikka, KP muu kulttuuriperintökohde, M muu kohde.

## 7. Kohdetiedot

### 1. Kovasinsuo etelä

Rekisteritiedot		Paikkatiedot	
Mj-rekisteri		TM35-lehtijako	R4424L
Laji	Kiinteä muinaisjäännös	Vanha yleislehtijako	3511 06
Tyyppi	Asuinpaikat	Koordinaatit ETRS-TM35FIN	P: 7237626 I: 431114
Tyypin tarkenne	Piilopirtit	N2000	Z 34 m
Ajoitus yleinen	Historiallinen aika	Koordinaattiselite	Digitointi; alueen keskipiste
Ajoitustarkenne		Etäisyystieto	
Inventointilöydöt	-		
Aiemmat tutkimukset		Inventointimenetelmät	Pintahavainnointi, koepistot, valokuvaus
Aiemmat löydöt			

**Kuvaus:** Alueella on kaksi kookasta rakennuksen pohjaa. Pohjoisempi rakennuksenpohja 1 on kulmikas, halkaisijaltaan yli n. 10 m, syvyys on n. 1 m, seinämät ovat pystysuorat, leveä seinävalli erottuu selvästi, kulkuaukko on keskikohdalla luoteissivulla. Päällä kasvaa eri ikäistä puustoa, pintakasvillisuus on lähinnä puolukanvarpua ja sammalta. Eteläisempi rakennuksenpohja 2 on n. 15 x 4 metrin kokoinen, syvyys on n. 1 m, seinämät ovat jyrkät, kulkuaukko on keskikohdalla luoteissivulla. Pintakasvillisuus on puolukkaa ja sammalta. Päällä kasvaa lähinnä nuorta puustoa sekä muutamia varttuneita havupuita. Rakennus on mahdollisesti ollut kaksiosainen. Eteläisemmän pohjalta tuli kairauksessa hiiltä, mutta selvää tulisijan paikkaa ei pintatarkastelussa voitu varmuudella erottaa. Kysymys on ilmeisesti piilopirttiasutuksesta.

**Vaikutusten arvio:** Hankkeella voisi olla vaikutusta kohteeseen; suunniteltu voimalapaikka sijaitsee 85 – 115 m rakennusten pohjista; sm-merkintä, aluerajaus.





Rakennuspohja 1 luoteeseen.



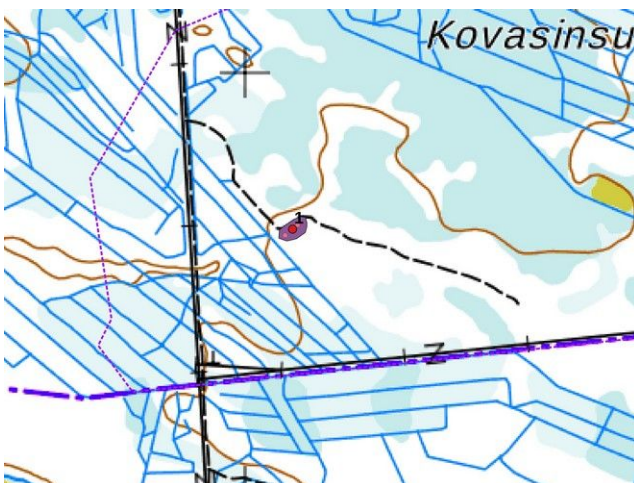
Rakennuksenpohja 1, kulkuaukko luoteissivun vallissa. Kuva kaakkoon.



Rakennuspohja 2 pohjoiskoilliseen.



Rakennuksenpohja 2, takana kulkuaukko luoteissivun vallissa.



Kohde 1, aluerajaus violettina, alakohteet pieneinä pisteinä. MML:n peruskarttarasteri 1: 20 000, 12/2019.

**Alakohteiden koordinaatit:**

rakennuspohja 1: p 7237636 i 431126

rakennuspohja 2: p 7237611 i 431096





## 2. Ahvenperä

Rekisteritiedot		Paikkatiedot	
Mj-rekisteri		TM35-lehtijako	R4424L
Laji	Kiinteä muinaisjäänös	Vanha yleislehtijako	3511 06
Tyyppi	Työ- ja valmistuspaikat	Koordinaatit ETRS-TM35FIN	P: 7239147 I: 433765
Tyyppin tarkenne	Tervahaudat	N2000	Z 38 m
Ajoitus yleinen	Historiallinen	Koordinaattiselite	GPS-mittaus
Ajoitustarkenne	Uusi aika	Etäisyystieto	
Inventointilöydöt	-		
Aiemmat tutkimukset		Inventointimenetelmät	Pintahavainnointi, valokuvaus

**Kuvaus:** Tiironkankaan itäpäässä jyrkällä itärinteellä on pieni tervahauta, halkaisija 9 m, kuopan syvyys 1,1 m. Noin 4 m pitkä halssi suuntautuu koilliseen.

**Vaikutusten arvio:** Ei vaikutusta, sm-merkintä, piste.



Tervahauta ja halssi kuvattu etelään.



Tervahauta kuvattu koilliseen.



Kohde 2. MML:n peruskarttarasteri 1:20 000, 12/2019.





### 3. Välikangas

Rekisteritiedot		Paikkatiedot	
Mj-rekisteri		TM35-lehtijako	R4424L
Laji	Kiinteä muinaisjäännös	Vanha yleislehtijako	3511 06
Tyyppi	Työ- ja valmistuspaikat	Koordinaatit ETRS-TM35FIN	P: 7237669 I: 433914
Tyyppin tarkenne	Tervahaudat	N2000	Z 40 m
Ajoitus yleinen	Historiallinen	Koordinaattiselite	GPS-mittaus
Ajoitustarkenne	Uusi aika	Etäisyystieto	
Inventointilöydöt	-		
Aiemmat tutkimukset		Inventointimenetelmät	Pintahavainnointi, valokuvaus

**Kuvaus:** Tervahauta sijaitsee kankaan loivalla lounaisrinteellä kuivatus Ahvenlammen koillispuolella. Sen halkaisija on n. 14 m, kuopan syvyys 0,6 m. Halssi suuntautuu lounaaseen, se on sortunut, pituus noin 4 m.

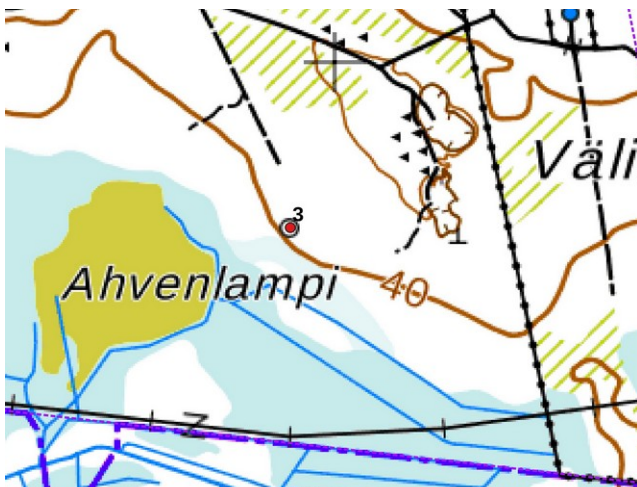
**Vaikutusten arvio:** Ei vaikutusta, sm-merkintä, piste.



Tervahauta kuvattu kaakkoon.



Tervahaudan halssi kuvattu koilliseen.



Kohde 3. MML:n peruskarttarasteri 1:20 000, 12/2019.





## 8. Aineistoluettelo

### Kirjallisuus:

Raili Rytönen 1978. Suur Iin Historia 1700-1870.

Pertti Huovinen 2017. Meijän Pohojos-li; Pohjois-Iin kylähistoria.

Jarmo Ala-Siurua 2016. Porinoita Pirttitörmän Ylipäästä maisemista Maalismaan.

### Digitaalinen aineisto:

Geologian tutkimuskeskus,  
<http://gtkdata.gtk.fi/Maankamara/index.html>

Jyväskylän yliopiston julkaisuarkisto, <http://www.vanhakartta.fi/>

Kansallisarkisto: <http://digi.narc.fi/digi/> pitäjän kartasto Pohjois-li  
<https://www.pohjois-pohjanmaa.fi/file.php?4192>

Maanmittauslaitos, avoimien aineistojen tiedostopalvelu,  
<https://tiedostopalvelu.maanmittauslaitos.fi/tp/kartta>  
<http://vanhatpainetutkartat.maanmittauslaitos.fi/>  
Kapsi, >wms-server <http://tiles.kartat.kapsi.fi/ortokuva?>

Museovirasto: Kulttuuriympäristön palveluikkuna:  
Arkeologiset kohteet [https://www.kyppi.fi/palveluikkuna/mjreki/read/asp/r\\_default.aspx](https://www.kyppi.fi/palveluikkuna/mjreki/read/asp/r_default.aspx)  
Kulttuuriympäristön tutkimusraportit [https://www.kyppi.fi/palveluikkuna/raportti/read/asp/r\\_default.aspx](https://www.kyppi.fi/palveluikkuna/raportti/read/asp/r_default.aspx)

### Julkaisematon aineisto:

Schulz, Hans-Peter, rannansiirtymistaulukko.

Tanska, Terhi, Maakirjakartat arkeologisena tutkimuskohteena – Iin 1600-luvun tilojen paikkoja ja paikkojen merkitystä. Pro-gradu tutkielma Oulun yliopisto, Humanistinen tiedekunta, Arkeologia. 2015.